

2016 年上半年全国事业单位联考 A 类《职业能力倾向测验》真题

一、常识，根据题目要求，在四个选项中选出一个正确答案。

1

关于我国公民的基本权利和义务，下列说法错误的是（ ）。

- A、劳动是我国公民的基本权利和义务
- B、公民住宅不受侵犯属于人身自由权
- C、公民不履行宪法规定的义务会构成违宪
- D、我国公民有受教育的权利和义务

2

关于我国土地制度，说法错误的是：（ ）。

- A、农村的土地归农民集体所有
- B、用来建设经济用房的行政拨用地的土地使用期限不确定
- C、现阶段严守 18 亿亩耕地的红线
- D、农村农民一户只能拥有一处宅基地

3

根据我国刑法，下列情形构成犯罪的是：（ ）。

- A、甲将 1 岁多的女儿放到公园，被冻死了
- B、乙收留了孤儿未办理收养手续，将其抚养成人
- C、路人丙看到发生火灾不报警，火灾中 3 人死亡
- D、丁因工作中发生矛盾说要打同事，同事害怕而逃跑，在跑的过程中不小心死了

4

县级以上各级人民代表大会是县级以上地方国家权力机关，其职权不包括：（ ）。

- A、改变或撤销本级人大常委会不适当的决定
- B、选举并有权罢免本级人民法院院长
- C、批准本行政区域内的预算执行情况报告
- D、决定并宣布下一级行政区域进入紧急状态

5

民事诉讼法规定了人民法院许可，证人可以通过书面证言、视听传输技术或者视听资料等方式作证的若干情形，下列不属于这些情形的是：（ ）。

- A、因健康原因不能出庭的
- B、因路途遥远、交通不便不能出庭的
- C、因经济困难不方便出庭的
- D、因自然灾害不能出庭的

6

下列哪个主体不能担任精神病的监护人：（ ）。

- A、所在单位
- B、住所的居民委员会
- C、精神病医院
- D、民政部门

7

下列诗句与涉及人物对应不正确的是：（ ）。

- A、天子呼来不上船，自称臣是酒中仙——张旭
- B、举世皆浊我独清，众人皆醉我独醒——屈原

- C、醉里挑灯看剑，梦回吹角连营——辛弃疾
D、对酒当歌，人生几何，譬如朝露，去日苦多——曹操

8

对应不正确的是：（ ）。

- A、萧规曹随——执政方式
B、颜筋柳骨——按摩手法
C、颠张醉素——书法特点
D、魏紫姚黄——牡丹名品

9

对清朝边疆的管理不正确的是：（ ）。

- A、在西藏实行政教合一制度
B、在新疆设置伊犁将军
C、台湾在建省前归浙江省管
D、在内蒙古族聚居区实行盟旗制度

10

战争按时间顺序排列错误的是：（ ）。

- A、牧野之战——官渡之战——淝水之战
B、拿破仑战争——普法战争——美国南北战争
C、抗美援朝战争——中苏珍宝岛战争——伊拉克战争
D、英阿马岛战役——海湾战争——伊拉克战争

11

关于水资源，错误的是：（ ）。

- A、地球上淡水资源的主体是冰川
B、水圈循环能够调节气温
C、水圈循环的主要动力是月球引力
D、湿地净水源具有“排毒”功能

12

关于月相说法错误的是：（ ）。

- A、上弦月——七夕
B、新月——露似珍珠月似弓
C、渐亏凸月——重阳节
D、满月——但愿人长久，千里共婵娟

13

下列典故与事件，不是发生在汉武帝在位期间的是：（ ）。

- A、七国之乱
B、封狼居胥
C、开通丝绸之路
D、颁布“推恩令”

14

关于三部曲，作者和作品错误的是：（ ）。

- A、巴金《幻灭》《动摇》《追求》
B、王小波《黄金时代》《白银时代》《青铜时代》
C、基耶斯洛夫斯基《蓝》《白》《红》
D、凡尔纳《格兰特船长的女儿》《海底两万里》《神秘岛》

15

关于我国境内原始人，说法错误的是：（ ）。

- A、元谋人是我国最早的人类
- B、北京人已经能够使用天然火
- C、河姆渡居民能种植水稻
- D、半坡居民是父系氏族部落

16

关于天文学下列说法错误的是：（ ）。

- A、“七月流火”指火星
- B、北斗七星位于大熊座
- C、哈雷彗星环绕太阳一周需要 76 年
- D、太阳除了自转，还绕着银河系的中心运动

17

下列哪一项与特洛伊战争无关：（ ）。

- A、荷马史诗
- B、阿喀琉斯
- C、木马屠城
- D、古巴比伦

18

关于铁下列说法错误的是：（ ）。

- A、铁的导电性比铜弱
- B、铁器表面的锈可减缓其内部的锈蚀速度
- C、我国在战国时期已使用铁器农具
- D、铁可以从硫酸铜溶液中置换出单质铜

19

四大名著，说法错误的是：（ ）。

- A、赵云是刘备麾下的“五虎上将”
- B、“木石前盟”的木指的是绛珠仙草
- C、“智取生辰纲”首领是“玉麒麟”卢俊义
- D、孙悟空取经后被封为“斗战胜佛”

20

下列成语对应错误的是：（ ）。

- A、三下五除二——珠算
- B、丢车保帅——象棋
- C、丝丝入扣——纺织
- D、严丝合缝——刺绣

二、言语理解，本部分包括表达与理解两方面的内容。请根据题目要求，在四个选项中选出一个最恰当的答案。

21

我国目前 600 多座城市中，有 2/3 的城市缺水。有的城市由于过度使用地下水，已出现城区部分地段塌陷的严重后果，这些城市的可持续发展形势已十分严峻，提高城市水利用率已_____。

填入划横线部分最恰当的一项是：（ ）。

- A、迫在眉睫
- B、时不我待

C、十万火急

D、千钧一发

22

目前，我国不少城市已处于超载状态，“城市病”严重，而人口还在不断_____，许多中小城市和小城镇发展缓慢，甚至出现_____，对农民工失去吸引力。面对这一现状和城镇化所带来的巨大压力，城市群的发展被寄予厚望。

填入划横线部分最恰当的一项是：（ ）。

A、增加 空置

B、迁移 停滞

C、涌入 萎缩

D、流动 退化

23

尽管电子化阅读具有携带方便，容量较大，可选择范围广等优势，但是不少专家指出，利用_____时间进行的阅读，获得的是碎片化信息，令读者无须_____思考，容易形成思维“惰性”。

填入划横线部分最恰当的一项是：（ ）。

A、短暂 冷静

B、闲暇 独立

C、业余 深入

D、零散 严谨

24

当一个湮没个性、缺少选择的社会开始转向一个价值多元、选择多样的社会时，如果不能根据客观情况对法律法规进行适当的修正，只会将其推入_____之境。语言文字领域亦复如此。所以，此次异体、生僻字的“转正”值得_____。

填入划横线部分最恰当的一项是：（ ）。

A、被动 斟酌

B、两难 珍视

C、矛盾 反思

D、尴尬 喝彩

25

就形式而言，引注被历史赋予两种可能，即索引工具和道德标尺，引注以其标记技术直接显示所引内容的存在处所，方便人们_____，同时也有利于人们全面地掌握所引内容的准确意义。另外，直观地表明作者对事实和前人劳动的_____，显示自己道德的人格。

填入划横线部分最恰当的一项是：（ ）。

A、搜索 认同

B、核实 尊重

C、理解 敬畏

D、查阅 关注

26

先驱者们深厚的学养和科学的态度，对_____当下学界弥漫着的浮泛学风，有着深刻的现实意义。他们严谨扎实的作风和科学求实的态度，永远不会过时，仍然是当代比较文学研究者应当继承和学习的。但这决不意味着我们要重复前人的劳动，_____地走在前人已经走在的道路上。

填入划横线部分最恰当的一项是：（ ）。

A、改正 按部就班

B、矫正 如法炮制

C、纠正 心安理得

D、匡正 亦步亦趋

27

中国人占世界首位，但是大数据只是日本的 60%，北美的 7%，而且存下的数据很多未得到保护，部门间的数据很难共享，导致数据不_____，重复投资。另外，我们缺乏可控的大数据分析，要在保护隐私的前提下，保证大数据能够共享，而不是对其进行_____。

填入划横线部分最恰当的一项是：（ ）。

A、真实 改造

B、全面 封锁

C、完备 曝光

D、准确 掩盖

28

在我国逻辑哲学的研究刚刚起步时，人们致力于引进、学习西方逻辑哲学理论。因此，部分学者产生一种_____，似乎西方逻辑哲学的理论就是逻辑哲学的唯一真理。他们对待西方逻辑哲学理论，不是采取批判的态度，去其糟粕，取其精华，并以之作为构建我国逻辑哲学的素材，而是全盘照搬，_____。

填入划横线部分最恰当的一项是：（ ）。

A、错觉 奉为圭臬

B、误解 肃然起敬

C、倾向 人云亦云

D、认识 顶礼膜拜

29

皮影戏是我国民间工艺美术与戏曲巧妙结合的独特艺术品种，某种程度上可以说是我国动画最早的表现形态。有人说，对于现在的孩子，皮影戏这门古老的艺术已经太_____。其实，皮影戏并没有因为历史的久远而_____，相反，皮影戏的幽默诙谐、简约古朴完全可以转换为颇具时尚气息的中国式卡通形象。

填入划横线部分最恰当的一项是：（ ）。

A、幼稚 不适时宜

B、晦涩 一成不变

C、遥远 老气横秋

D、落伍 每况愈下

30

时尚快捷的 3D 打印技术余热未尽，更加让人_____的 4D 打印又将出现。除了拥有 3D 打印的“长宽高”立体三维结构，4D 打印新增了一个维度，叫做“时间”。这意味着，4D 打印出来的东西，不再只能以_____的形态存在，而是可以根据设定的时间，在一定条件的触发下，自动发生形状的改变。不过，4D 打印技术非常复杂，目前仍处在_____期，主要的应用场景还是在实验室里。

填入划横线部分最恰当的一项是：（ ）。

A、期待 稳定 探索

B、惊叹 固定 概念

C、折服 相同 开发

D、意外 单一 构想

31

目前社会上求职者众多，但大多不具备企业所需要的技能，很多地区和行业的人才缺口仍非常大，对既有专业技能又有较强综合素质的人才需求量很大。这从一个侧面反映了目前人才培养模式单一、千人一面的现实。要破解这一困局，最佳途径是，大学应适应时代的发展和要求，走个性化发展之路。

这段文字中划线词“困局”指的是：（ ）。

- A、专业技能培养和综合素质能力培养无法兼顾的现实
- B、大学专业设置的趋同化倾向
- C、人才短缺与人力过剩并存的悖论
- D、部分大学攀高、求大、求全的发展倾向

32

在 5000 年以前，美索不达米亚平原上的人们已经命名了 20 多个星座。之后，古巴比伦人继续划分天空的区域，不断提出新的星座。公元前 1000 年左右，古巴比伦人提出 30 个星座。后来，他们的星座划分传到古希腊人那里，又得到进一步的发展和补充。公元 2 世纪的时候，古希腊天文学家托勒密总结当时的天文成就，提出 48 个星座，并编制古希腊星座表，根据星座内的主要亮星位置，托勒密用假想的线条将它们连接起来，然后赋予其不同的人物或动物形象。而这些形象大都取材于古希腊的神话故事，这便是现在星座名称的由来。

这段话主要是说明星座（ ）。

- A、理念的传播路径
- B、命名的主要依据
- C、数量变化的过程
- D、划分的发展过程

33

开眼看世界，是中国在外来侵略压力下的被动反应，旨在了解西方，自主自强，但社会科学方面的知识，在政治上并非中性的。近代以来，西方在全球权力格局中的优越地位是与其经济军事实力和以世界为研究对象而生产出来的知识体系共同支撑。将这样的知识移植到中国来，并不等同于“开眼看世界”，因为其中描绘的世界图景是他人眼中观察的结果。现在，我们必须摆脱西方固有的模式，真正走出去，把全世界当作研究对象，真正用中国人的研究去看、去观察、去分析，从而生产出有中国主体性的知识。

这段文字意在强调（ ）。

- A、近代中国放眼世界是无奈之举
- B、保持立场的客观性关乎国运
- C、国人看世界应保持自身的主体性
- D、社会科学与政治权利密不可分

34

当前，随着信息技术的发展和新的商业模式的出现，整个社会的交易成本不断降低，这一趋势深刻改变了社会的分工结构和生产组织形式，即使在较为封闭的汽车产业、整车企业、发动机企业也都在努力提高零部件的外部采购比例。从这个角度来看，乔布斯的伟大成就还在于创造了一个社会分工程度很高，但交易成本极其低廉的商业模式。在这种商业模式中，几十万个中小企业作为独立的决策单位在苹果商店中销售数字产品，这些中小企业既保持了创新活力和生产效率，同时又为提高苹果产品的应用体验和竞争力做出了贡献。

下列说法与原文相符的是：（ ）。

- A、中小企业已经成为现代商业模式的主体
- B、信息技术降低了中小企业参与社会分工的成本
- C、现代生产技术激发了大型企业的创新能力
- D、传统产业能够较快适应更为细化的社会分工

35

- ①而在直接融资的领域，改革的真正难题则在于这个市场的定位
- ②但受金融管制，特别是利率管制的大环境影响，新主体的生存都很成问题
- ③实际上，主体的多元化必须和利率市场化相配套才能达到效果
- ④目前，改革的中心主要放在了主体多元化上
- ⑤对于间接融资领域金融改革的目标而言，利率市场化和主体多元化是改革方向
- ⑥即以民营银行或者联网银行的崛起倒逼原有银行体系的改革

将以上 6 个句子重新排列，语序正确的是：（ ）。

- A、⑤④⑥②③①
- B、⑤①③④⑥②
- C、④⑥③⑤②①
- D、④⑥②③⑤①

36

- ①但在浸满水的土壤或湖底沉淀物中，氧气是稀缺的，在这种情况下有机物发生厌氧分解，并释放甲烷
- ②就和我们打开冰箱门一段时间后，食物解冻并且开始变质的过程一样
- ③湖下的甲烷分子随着水中气泡的逸出，冲破湖面，进入大气
- ④氧气促进细菌和真菌耗氧分解有机物，产生二氧化碳
- ⑤但当冰层融化，以前被固定起来的碳在微生物的作用下迅速分解，产生气体
- ⑥占地球面积 20% 的冻土带在地表下几十米内储存了约 9500 亿吨碳，这种由动植物遗骸经过上万年形成的碳，冻结在冰层下的众多冰湖之中，与空气隔绝

将以上 6 个句子重新排列，语序正确的是：（ ）。

- A、②④①③⑥⑤
- B、③④⑤②⑥①
- C、④①⑥②③⑤
- D、⑥⑤②④①③

37

在所有的灵长类动物中，人类的智力无疑高居榜首，但在所有的灵长类动物中，也只有人类会为阿尔茨海默症所困。上海的研究小组日前发表论文指出，这两者可能密不可分，他们分析了 90 名先祖来自非洲、亚洲或欧洲的志愿者的基因后发现，大约距今 20 万到 5 万年间，与人类大脑发育相关的 6 个基因发生显著的改变。这会增加神经元的连接，令现代人变得更聪明。然而，也正是这 6 个变异的基因，令阿尔茨海默症变得更复杂难解。

这段文字主要介绍（ ）。

- A、人类与其他灵长类动物的差别
- B、人类大脑发育的关键阶段
- C、现代人类变聪明的原因
- D、阿尔茨海默症与基因突变的关系

38

戏曲在宋代形成之后，许多类型都以“杂剧”命名，如宋杂剧、元杂剧等，它们虽然是纯粹的戏剧，但是表现手法依然是“杂”的，戏曲可以让观众听到悦耳的歌声、诙谐滑稽的笑话、声情并茂的说白，看到让人欣怡的舞蹈身段、高难度的武打杂技和神似于生活动作的表演，只不过是多种表演形式高度融合在一起罢了。由此可见，_____，可以说，这是戏曲发展的重要规律。

填入划横线部分最恰当的一句是：（ ）。

- A、戏曲一定要是民族的、传统的、多元的
- B、戏曲在形成和发展过程中融合了众多表演技艺的精华
- C、对待戏曲艺术，最好的态度就是允许其以多元化形态存在
- D、要使戏曲跟上历史前进的步伐，必须使之保持特性

39

与传统出版时代一样，出版社在数字出版时代依然是一个产品提供商、服务提供商的角色。但数字出版时代读者的需求日益个性化，出版社想要生存，就必须对读者的需求进行更细致的分析，出版更能满足读者需求的图书，提供更多样的产品。

这段文字意在强调（ ）。

- A、出版社在数字出版时代的角色并未发生根本改变
- B、适应读者需求开发多样化产品是出版社的生存之道
- C、图书数字化使得出版社的生存空间更为有限
- D、读者需求日益个性化是出版社面临的新挑战

40

我们不得不承认，今天是一个影像主导传播的时代。人们获取信息的渠道主要是四块屏幕——电脑、电视、电影和手机，它们主导了我们这个时代的感知系统，甚至决定着我们对这个世界的认知。如果我们不能利用视觉媒介有效地传播文化，还只停留在文字的地界内，也许就会被这个由视觉符号覆盖的时代所淘汰。

这段文字意在说明（ ）。

- A、新媒体时代是由视觉符号覆盖的时代
- B、影像内容比文字更容易为人们所接受
- C、当代应更多的利用影像媒介传播文化
- D、当今人们获取信息的渠道更加多元化

三、数量关系，在这部分试题中，每道题呈现一段表述数字关系的文字，要求你迅速、准确的计算出答案。

41

一个长方形菜地长为 X 米，宽为 Y 米，面积为 Z 平方米， $Z=X+Y+3$ ，问 $X+Y$ 的值

- A、1
- B、3
- C、5
- D、7

42

甲、乙二人分别同时从 A、B 两地出发相向匀速而行，两人相遇之后，甲又经过了 2 小时到达 B 地；乙又经过 4 个半小时到达 A 地；若他们到达后都立即掉头，当他们再次相遇时，距他们第一次相遇经过了多少小时？

- A、5
- B、5.5
- C、6
- D、6.5

43

汽车以每小时 54 千米的速度笔直地开向峭壁，驾驶员按一声喇叭，6 秒后听到回声，已知声音的速度是每秒 340 米，问听到回声时，汽车离峭壁的距离是多少米？

- A、975
- B、1020
- C、1065
- D、1155

44

车库中有 10 个相连的空车位，有三辆车开进车库并随机停在这 10 个车位上，问剩下的空位中正好有 5 个相连空位的概率为（ ）。

- A、小于 10%
- B、10%
- C、20%
- D、大于 20%

45

甲和乙两名水平相当的选手打羽毛球，每局每人的胜率都是 50%，如果两个人打五场，甲至少连胜三场的概率为（ ）。

- A、1/4
- B、1/8
- C、1/16
- D、3/16

46

某公司销售的一种设备有一代和二代两种型号，二代设备比一代设备每台贵 5000 元。已知本月一代设备和二代设备的销售额分别为 30 万元和 15 万元，问一代设备最少比二代设备多卖了多少台？

- A、3
- B、7
- C、9
- D、20

47

小张买了一批文学读物和工具书准备打包捐赠给贫困学生，他发现如果每个包里装 5 本文学读物和 3 本工具书，则最后剩下 8 本文学读物；如果每个包里装 6 本文学读物和 2 本工具书，则最后剩下 8 本工具书。问小张买的文学读物和工具书共有多少本？

- A、72
- B、80
- C、88
- D、96

48

将一张足够大的正方形纸，横竖各对折两次之后，用剪刀沿着直线剪一刀，问最多可能把这张纸剪成多少个部分？

- A、9
- B、10
- C、15
- D、16

49

小李有 10 元、20 元的纸币若干张，面值共 180 元。如果将 20 元的纸币都换成等值的 50 元时纸币的张数减少的数量比 10 元的纸币都换成等值的 20 元时纸币的张数减少的数量少 1 张，问小李有多少张 10 元的纸币？

- A、6
- B、8
- C、10
- D、12

50

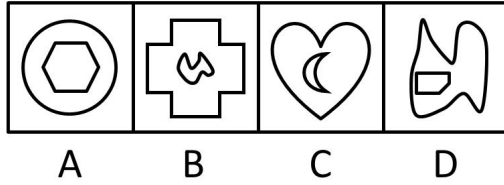
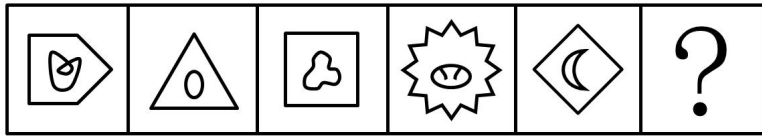
某村一片绿地呈直角三角形，两条直角边分别为 20 米和 10 米，村委会决定在绿地的外围植树，每个顶点处均植树一棵，且同一条边上的树彼此间距不少于 3 米，问最多能植树多少棵？

- A、13
- B、14
- C、15
- D、16

四、判断推理，本部分包含图形推理、定义判断、类比推理和逻辑判断四个部分，根据题目的表述选择最佳选项。

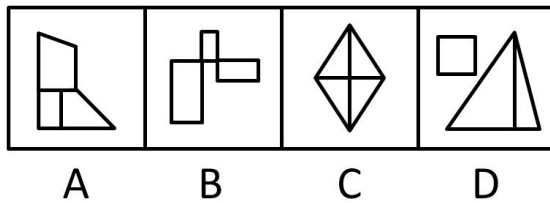
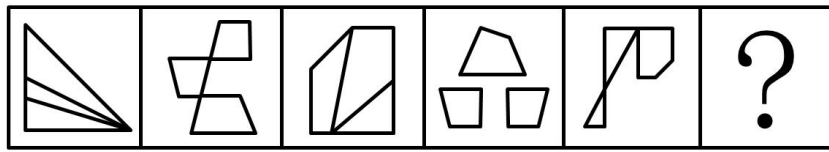
51

从所给的四个选项中选择最合适的一个填入问号处，使之呈现一定的规律（ ）。



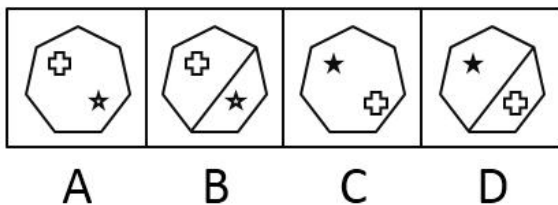
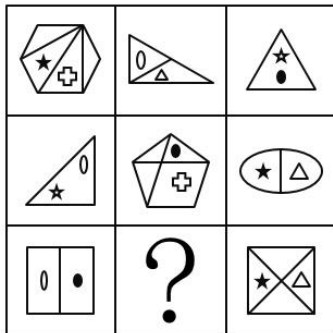
52

从所给的四个选项中选择最合适的一个填入问号处，使之呈现一定的规律（ ）。



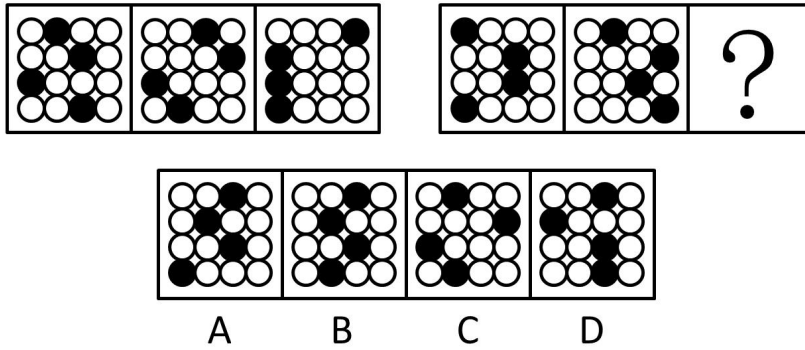
53

从所给的四个选项中选择最合适的一个填入问号处，使之呈现一定的规律（ ）。



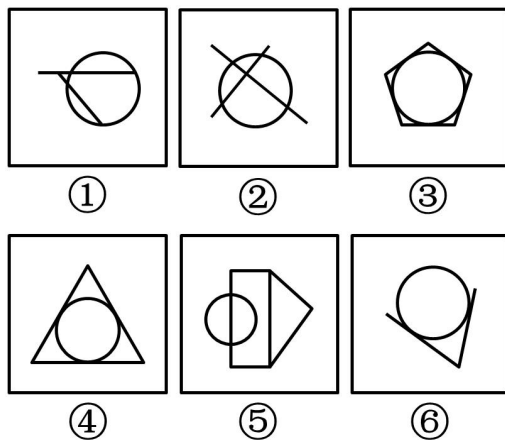
54

从所给的四个选项中选择最合适的一个填入问号处，使之呈现一定的规律（ ）。



55

把下面的六个图形分成两类，使每一类图形都有各自的共同特征或规律，分类正确的一项是（ ）。



- A ①②④,③⑤⑥ B ①③⑥,②④⑤
C ①②⑤,③④⑥ D ①③④,②⑤⑥

56

伦理学是哲学的一门分支学科，研究与道德相关的问题，包括道德的生产、发展、本质、评价作用以及道德教育、道德修养规律等。根据上述定义，下列不属于伦理学研究内容的是（ ）。

- A、安乐死
B、高薪养廉
C、学术造假
D、保险条款

57

派出机关是指由县级以上地方人民政府经有权机关批准，在特定行政区划内设立的行使相当于某一级人民政府管理职权的行政机关。根据上述定义，下面哪项属于派出机关的范畴？（ ）

- A、北京市丰台区洋桥派出所
B、北京市海淀区紫竹院街道办事处
C、山西省太原市小店区工商所
D、山西省清徐县税务局

58

医疗法律关系是指医务人员受患者委托或其他原因，对患者实施诊断、治疗等医疗行为所形成的法律关系。根据上述定义，下列不属于医疗法律关系的是（ ）。

- A、小明患感冒到某医院挂号就诊，医生经诊断后给小明开处方，小明取药后按医嘱在医院输液

B、老张过马路时被一辆飞驰而来的汽车撞成重伤，路边的群众将昏迷的老张送到市医院，医院立刻对其进行抢救

C、非典时期，小王在火车上恰巧与一位非典疑似病人有过接触，回京后，小王因患感冒到某医院就诊，被该医院强行留在医院进行治疗和观察

D、小肖带着女儿到区卫生防疫站后，防疫站的工作人员按照规定给小肖的女儿打了一针百白破疫苗，并留下观察了半小时

59

市场区隔是指将消费者依不同的需求、特征区分成若干个不同的群体，引导消费者认知并使用相关产品或服务，进而获得消费者的回馈信息，旨在确定目标群体并制定营销策略。根据上述定义，下列选项中不涉及市场区隔的是（ ）。

A、某公司对天津地区的企业办公市场调研，发现在写字楼办公、居家办公、酒店办公三类市场中消费者对酒店办公的需求在逐年上升

B、某方便面生产厂家对不同年龄段消费者进行分析，发现 20-30 年龄段的人是消费主体，他们大多数人更中意“大块面饼、双料包”的方便面

C、某日用品公司针对欧美和亚洲人群的肤质特点设计了不同的润肤霜，数据显示不管在欧美地区，还是在亚洲，适合中性肤质的润肤霜最受欢迎

D、某手机制造商 2 年推出一款新手机，并限量发售 2 万部，因此产品上市很快就被抢空

60

法定抵销是指二人互负债务，且债务已到清偿期，如果债务的标的物种类、品质相同，任何一方可以将自己的债务与对方的债务抵销。根据以上定义，下列属于法定抵销的是（ ）。

A、甲租赁乙的房屋，到 2000 年底欠乙租金 1.5 万未付，2003 年 6 月乙向甲购买价值 3 万元的货物，约定同年 12 月底付清货款。到了年底，乙仅支付甲货款 1 万元，并表示未支付的钱款用甲所欠的租金和利息抵销

B、某公司聘用销售人员张某，合同约定每签约一笔销售合同，张某会从中获得 10% 的酬劳，张某在随后的三个月内签了 10 万元的销售合同，但公司仅向其支付了 8000 元

C、王某是某网站的签约作家，在为该网站提供多篇小说后一直没有获得稿酬，后经两方协商，王某同意公司以一辆轿车来抵销其稿酬

D、某医院向一家医疗器械公司采购某品牌血糖仪 100 台并支付了现金，但公司由于存货不足仅提供了 90 台，其余 10 台在经院方同意后则换成了另一品牌同价格血糖仪

61

X 型人才是按知识结构划分出来的一种新型人才类型。它用字母 X 形象地反映出这类人才的知识结构特点。其一，X 型人才必须系统的掌握两门专业知识；其二，两门专业知识必须具有明显的交叉点、结合部。X 型人才比较适合做两种专业交叉结合的工作。根据上述定义，下列各项中属于 X 型人才的是（ ）。

A、美国著名投资家查理·芒格有儿童一样的好奇心，又有一流科学家所具备的研究素质和科学研究方法，他的一生有强烈的求知欲，几乎对所有问题都感兴趣

B、除绘画之外，达芬奇在天文、物理、医学、建筑、军事、水利、地质等领域都有不朽的成就

C、福克斯新闻频道的当家主持 Gerado Rinera，毕业于布鲁克林法学院，他认为他的成功与在法学院学习期间获得的与人高效沟通的技巧，以及迅速找到问题核心的思维方法不无关系

D、刘晓萌上了一所军医大学学习临床医学，本科毕业后考取本校医学心理学专业硕士研究生，参加工作后，在临床做慢性病人的心理干预

62

两人以上合作的作品是合作作品。合作作品应同时具备以下条件：（1）合作作者之间应有共同创作某一作品的意思表示；（2）在创作过程中，合作作者之间始终贯彻合作创作的意图，有意识地调整各自的创作风格和习惯；（3）合作作者各自完成的作品，应是作品完整构成的有机部分。根据上述定义，下列说法正确的是（ ）。

A、澳门回归晚会上演唱的《七子之歌》。其歌词改编自闻一多先生于 1925 年创作的一组诗，1999 年在澳门回归前由今人谱曲，则这首歌属于合作作品

B、作家王某去世后，他的学生继续完成他未完成的作品，则该作品属于合作作品

C、1938 年武汉沦陷后，著名诗人光未然写成长诗《黄河吟》，后来由冼星海谱曲，是为《黄河大合唱》，作品完成后光未然参与了作品的修改和试唱，则《黄河大合唱》为合作作品

D、青年学者张某近年来专注农村市场化的研究，并完成了其专著，他邀请著名学者为其专著作序，而后出版，则该作品属于合作作品

63

居民纳税人是指在中国境内有住所或无住所而在境内居住满一年的人，这里所说的在中国境内有住所的个人是指因户籍、家庭经济利益关系而在中国境内习惯性居住的个人，这里所说的在境内居住满一年指在一个纳税年度中（指 1 月 1 日到 12 月 31 日）在中国境内居住 365 日，临时离境的，不扣减日数。这里所说的临时离境是指在一个纳税年度中一次不超过 30 日或者多次累计不超过 90 日的离境。根据上述定义，下列人员在中国境内期间属于居民纳税人的是（ ）。

A、甲：美国人，自 2012 年 4 月 1 日至 2013 年 6 月 1 日期间一直在中国境内居住并工作

B、乙：日本人，2012 年 1 月 1 日来中国，2013 年 2 月 1 日离境，2012 年期间一次回国工作 1 个半月

C、丙：新西兰人，2011 年 5 月 20 日入境旅游，至 2012 年 8 月期间两次临时离境，期间两次临时离境各 25 天

D、丁：生长在中国，2001 年 1 月 1 日至 2003 年 1 月 1 日期间曾在德国留学，此后随父母在上海生活和工作

64

排污交易权是指在一定区域内，在污染物排放总量不超过允许排放量的前提下，内部各污染源之间通过货币交换的方式相互调剂排污量，就是建立合法的污染物排放权，允许这种权利像商品那样被买入或卖出，从而达到污染物的排放控制。根据上述定义，下列哪项属于排污交易。（ ）

A、包装厂今年二氧化碳的排放量预计为 1600 吨，超过了规定的 1300 吨，但该厂向同区域内的电厂购买了其剩余的 300 吨排放量

B、造纸厂 2005 年规定排出二氧化碳的上限为 1000 吨，而实际上每年排出的总量不超过 800 吨，于是将剩余的 200 吨二氧化碳的排放量送给了旁边的炼铁厂

C、印刷厂今年排放二氧化碳的总量为 1300 吨，超过了规定的 1000 吨，但该厂只向污水处理厂购买了区域内仅剩的 200 吨二氧化碳的排放量

D、按照规定，轮船厂今年二氧化碳的排放总量是 1500 吨，而由于业务拓展，实际排放量要达到 2000 吨，于是打算购买 500 吨该厂明年的二氧化碳排放量

65

森林效应是指一棵树如果孤零零地生长于荒郊，即使成活也多半是干枯矮小的；如果生长于森林之中，则枝枝争抢水露，叶叶竞取阳光，从而可能形成参天耸立、郁郁葱葱的景象。根据上述定义，下列没有反映“森林效应”的是（ ）。

A、狼常到牧场叼羊，牧场主请猎手围猎狼群，但不久，羊群体质下降，疫病流行，牧场主请来专家会诊，结论却是请几只狼来，使羊群重焕活力

B、东风街只有一家饭店，饭菜很一般，后来街对面开了另一家饭店，为了争夺客户，两家店都使出浑身解数，翻新菜品并降低价格来吸引消费者

C、羽毛球锦标赛，球队会分析对方球员的打法，找到他们的优势和劣势，试图在比赛中扬长避短，击败对手

D、某房产中介决定根据员工绩效排名发放年终奖，因此每个员工的业绩都有了很大提高

66

路灯：夜晚（ ）。

- A、玩具：儿童
- B、雨伞：雨天
- C、鞭炮：节日
- D、眼镜：阳光

67

考古：文物（ ）。

- A、旅游：风景
- B、医学：人体
- C、数学：数字
- D、化学：实验

68

鹅：羽毛球（ ）。

- A、大象：象牙
- B、鸡：鸡尾酒
- C、狐狸：皮草
- D、狼：狼图腾

69

罪犯：犯罪（ ）。

- A、法官：审判
- B、作家：写作
- C、消防员：救火
- D、歌手：唱歌

70

春：秋：春秋（ ）。

- A、铁：锈：铁锈
- B、绿：地：绿地
- C、江：湖：江湖
- D、明：月：明月

71

西游记：孙悟空：吴承恩（ ）。

- A、三国志：曹操：刘备
- B、红与黑：于连：司汤达
- C、竞选州长：黑人小孩：马克吐温
- D、希腊神话：宙斯：荷马

72

空军：战斗机：天空（ ）。

- A、足球裁判：哨子：球场
- B、司机：方向盘：马路
- C、学生：试卷：考场
- D、消防员：云梯：洒水车

73

（ ）对于 句子 相当于 纸张 对于（ ）。

- A、推理 书柜
- B、判断 书评

C、词语 书本

D、概念 书稿

74

棕熊 对于 () 相当于 () 对于 迁徙。

A、本能 鸟类

B、繁殖 鱼类

C、动物 习性

D、冬眠 候鸟

75

巡洋舰对于 () 相当于 () 对于 侦查。

A、军舰 指挥

B、护航 潜艇

C、军事 卫星

D、海战 海军

76

今年 1 月至 6 月，某品牌轿车在全国的销售量为 1 万台，仅占去年全年该品牌国内销售量的 40%，由此可推测，今年该品牌轿车全年的销售量一定少于去年。以下哪项如果成真，最能削弱上述结论？ ()

A、该品牌轿车今年的售价低于去年

B、该品牌轿车去年销售量的 70% 是在上半年完成的

C、通常来说，轿车全年销售量的 70% 是在 9 月至 12 月之间完成的

D、该品牌轿车去年的销售量比前年少

77

未剥皮的文玩核桃价格从两年前的 20 元/斤涨到了今天的 120 元/斤，可见文玩核桃的种植者们正在哄抬物价，相关部门应出台措施规范市场，控制因炒作所致的价格上升。以下哪项如果为真，最能削弱上述结论？ ()

A、由于病虫害和过度采摘，文玩核桃的产量较前两年明显减少

B、文玩核桃的产区距离城市主要消费地较远，运输费用高

C、由于价格的上升，更多人进入到文玩核桃种植业，希望获利

D、近两年来文玩核桃市场已经形成了一个相对固定的买家群体

78

有研究者对喝葡萄酒以及滴酒不沾的人进行了调查发现，与滴酒不沾的人相比，喝葡萄酒的人患抑郁症的几率低 32%。因而研究者认为，葡萄酒可降低抑郁症患病率。以下哪项如果为真，最能质疑上述结论？ ()

A、与滴酒不沾的人相比，喝白酒的人患抑郁症的几率低 50%

B、全世界抑郁症患病率最高的地区，恰巧是几乎所有成年人都饮用葡萄酒的地区

C、葡萄酒中含有刺激大脑活性，提高神经兴奋性的成分

D、患有抑郁症的人常会借酒消愁，葡萄酒饮用量显著增多

79

正常人体内的酸碱度 (PH 值) 稳定在 7.3-7.45 之间，是偏碱性的。之所以这么稳定，其原因在于人体内有三大调节系统，分别为体内缓冲系统调节，肺调节和肾脏调节。如果体内的 PH 值低于 7.35，就属“酸中毒”。有一种理论认为，癌症患者几乎都是酸性体质，因此酸性体质会诱发癌症。以下哪项如果为真，最能质疑这一理论？ ()

A、. 现代医学研究证实，癌症是由多种因素导致的

B、健康人体内的 PH 值一般不会受摄入食物的影响而改变

C、人的身体处于“酸中毒”状态，若未得到及时治疗，不出几天就会死亡

D、没有证据表明癌症患者的人体调节系统失常，“酸性体质”难以界定

80

近年来，人们对网络高等教育的品质信任度越来越高。据一项民意调查显示，某国 37% 的公民称他们同意网络高等教育能提高教育的质量。相比 2012 年的 33% 和 2011 年的 30%，这个数字有所提高。这表明，攻读大学学位的方式将出现一波新的重大变化。以下哪项如果为真，最能反驳上述结论？（ ）

- A、该国近一半的商界领袖说他们会雇佣在网络高等教育获得学位的人到自己的公司工作
- B、私营企业对网络高等教育的毕业生的信任度越来越高
- C、目前，网络高等教育注册人数的增长速度比以往有所放缓
- D、该国 77% 的公民称传统高等教育能提供最高质量的教育

81

熔岩管道形成于火山喷发边缘的岩浆冷却过程，在熔岩周围形成一个坚硬外壳。当火山喷射的岩浆逐渐冷却，坚硬的火山管道变空，形成一种巨大的隧道结构。有科学家发现月球表面下也存在这种“熔岩管道”，其内部中空，可供居住，因此他们认为这些“管道”可作为未来的人类月球基地，抵御月球恶劣的气候状况。以下哪项如果为真，不能削弱上述结论？（ ）

- A、火山管道普遍存在于地球，一般其内部需要数十万年才能逐渐冷却下来，目前在月球尚未发现已冷却的“管道”
- B、月球的大气层较稀薄，不具备地球厚密大气层形成的保护层，因此太阳辐射将直接影响月球表面存在的任何物体
- C、迄今发现的月球“熔岩管道”是通过月球管道探测器拍摄的，其稳定性只能通过计算机模拟来测试，无法实测
- D、一般来说，熔岩管道宽度在 1 公里以上会相对稳定。据测算，绝大多数月球熔岩管道宽度尚不足 1 公里

82

在某私营公司的一次董事会上，大家就研发部门展开了讨论。

副董事长说：我们是私营企业，就应该以盈利为目的。为了节约开支，我建议撤销研发部门，因为公司为研发而支付的费用太高。

总经理对此反驳说：我不同意这样做，研发部门集中了我公司最好的技术人员，他们可以研发出高质量的新产品。

以下哪项如果为真，最能支持总经理的观点。（ ）

- A、高收益的公司都有自己的研发部门
- B、优秀的技术人员才是公司盈利的根本保证
- C、高质量的新产品可以很快占据市场
- D、高质量的新产品可以使公司获得高额利润

83

在某私营公司的一次董事会上，大家就研发部门展开了讨论。

副董事长说：我们是私营企业，就应该以盈利为目的。为了节约开支，我建议撤销研发部门，因为公司为研发而支付的费用太高。

总经理对此反驳说：我不同意这样做，研发部门集中了我公司最好的技术人员，他们可以研发出高质量的新产品。

以下哪项如果为真，最能质疑总经理的观点。（ ）

- A、研发部门已经开发的产品没有受到市场的欢迎
- B、研发新产品需要较多的前期投入
- C、好的技术人员可以为公司树立人才济济的形象
- D、私营公司既要考虑经济效益，也要考虑社会效益

84

春节期间，朋友用手机互发电子红包成为新时尚。已知，小明给他手机通讯录上年龄比自己小的每一位好友都发了电子红包；小张收到了比小明年龄还大的好友发来的电子红包；小红是小明和小张的共同好友，但没有收到任何电子红包。根据以上信息，可以得出以下哪项？（ ）

- A、如果小张在小明的手机通讯录中，则小张比小红年龄大
- B、如果小红在小明的手机通讯录中，则小红不比小明年龄小
- C、小红不在小张的手机通讯录好友中
- D、小张是小红和小明的共同好友

85

费米悖论提出，银河系大约有 2500 亿 (2.5×10^{11}) 颗恒星，可观测宇宙内则有 700 垓 (7×10^{22}) 颗，即使智慧生命以很小的概率出现在围绕这些恒星的行星中，则在银河系内就应有相当大数量的地外文明存在；考虑到智慧生命克服资源稀缺的能力和对外扩张的倾向性，任何高等文明都应会寻找新的资源和开拓其所在的恒星系统而涉足邻近的星系。因此，宇宙中存在且可探测到地外文明。以下哪项如果为真，不能削弱以上结论？（ ）

- A、智慧生命是很稀少的，人类对智慧生命一般行为的理解是有误的
- B、目前人类没有在可观测的宇宙范围内发现其他智慧生命的存在
- C、地球拥有满足生命维持生存和演化的条件，才演化出高等智慧生命
- D、迄今为止，没有任何先进的地外文明访问地球

五、资料分析，所给出的图、表、文字或综合性资料均有若干个问题需要你回答。你应根据资料提供的信息进行分析、比较、计算和判断处理。

(一)

2013 年某市港口货运及国际机场客运吞吐量完成状况

	2013 年全 年完成量	同比增速 (%)	2013 年 12 月完成量	同比增速 (%)
港口货物吞吐量 (万吨)	50062.90	5.00	3897.06	-1.40
其中：口岸外贸货物 (万吨)	26744.12	9.90	2266.52	5.40
其中：外贸出口货物 (万吨)	7997.42	12.10	686.24	15.00
外贸进口货物 (万吨)	18746.70	9.10	1580.28	1.70
港口集装箱吞吐量 (万标准箱)	1301.02	5.70	104.27	3.40
其中：口岸外贸集装箱 (万标准箱)	727.11	6.30	67.89	19.70
国际机场旅客吞吐量 (万人次)	1003.58	23.30	105.10	65.40
其中：进出境旅客 (万人次)	100.88	22.50	7.54	7.90
国际机场货邮 (万吨)	21.44	10.40	1.91	13.00
其中：进出境货邮 (万吨)	12.56	8.90	1.09	19.10

86

2012 年，该市港口口岸外贸货物吞吐量占港口货物吞吐量的比重约为（ ）。

- A、51%
- B、54%
- C、57%
- D、60%

87

2013 年 12 月，该市哪项吞吐量指标高于 1-11 月的平均值（ ）。

- A、港口货物吞吐量
- B、港口集装箱吞吐量
- C、国际机场旅客吞吐量
- D、进出境旅客吞吐量

88

与上年相比，2013 年该市国际机场旅客量增加了约多少万人？

- A、190
- B、212
- C、215
- D、258

89

与上年同期相比，2013 年 12 月外贸进口货物吞吐量和外贸出口货物吞吐量占当月港口货物吞吐量的比重变化状况分别为（ ）。

- A、进口占比上升，出口占比下降
- B、进出口占比均下降
- C、进口占比下降，出口占比上升
- D、进出口占比均上升

90

从上述资料中推出的是（ ）。

- A、2012 年 12 月，该市港口口岸外贸货物吞吐量超过 2000 万吨
- B、2012 年全年，该市口岸外贸集装箱吞吐量 700 万标准箱
- C、2013 年国际机场货物吞吐量一半以上是境内货邮
- D、2013 年 12 月，该市国际机场货邮吞吐量占全年 10%以上

（二）

2014 年，某市十大产业链累计完成产值 3528.8 亿元，同比增长 13.4%，实现主营业务收入 3478.8 亿元，利税 348.9 亿元，利润 222.9 亿元，同比分别增长 13.0%、19.4%、19.5%，其中，十大产业链规模以上企业共完成产值 3520.2 亿元，同比增长 13.3%，实现主营业务收入 3469.9 亿元，利税 348.4 亿元，利润 222.7 亿元。

碳材料产业链是十大产业链中增长最快的产业，产值、主营业务收入、利税和利润同比分别增长 45.4%、49.8%、46.7%、33.8%。

新医药产业链规模以上企业共完成产值 402.3 亿元，主营业务收入 391.1 亿元，同比分别增长 10.9%和 12.2%，实现利税 50.2 亿元，利润 32.3 亿元，同比分别增长 30.2%、26.2%。

新光源产业链规模以上企业累计完成产值 94 亿元，主营业务收入 89.6 亿元，实现利税 4.6 亿元，利润 2.6 亿元，同比分别增长 10.7%、12.3%、30.1%和 49.9%。

全市智能电网产业链规模以上企业共同完成产值 733.2 亿元，主营业务收入 730 亿元，同比分别增长 7%和 6.5%。

91

2014 年，该市十大产业链企业累计完成产值同比增加最接近以下哪个数字？

- A、420 亿元
- B、470 亿元
- C、520 亿元
- D、570 亿元

92

2014 年，该市十大产业链企业以下哪项指标同比增长最快？

- A、碳材料产业链利税
- B、新医药产业链规模以上企业利税
- C、新光源产业链规模以上企业利润
- D、全市智能电网产业链规模以上企业主营业务收入

93

2014 年，全市智能电网产业链规模以上企业累计完成产值占十大产业链规模以上企业总额的比重约比上年（ ）。

- A、下降 6.3 个百分点
- B、下降 1.2 个百分点
- C、上升 6.3 个百分点
- D、上升 1.2 个百分点

94

2014 年，新医药产业链规模以上企业平均每百亿元产值贡献的利润比上年增长（ ）。

- A、一成以下
- B、一成多
- C、两成多
- D、三成以上

95

关于该市 2014 年十大产业链发展状况，能够从上述资料中推出的是（ ）。

- A、主营业务收入占产值比重高于上年水平
- B、规模以下企业当年实现利润额为负数
- C、新光源产业链规模以上企业实现利润比上年同期增长了 1 亿多元
- D、新医药产业链规模以上企业实现利税比上年同期增长了 11 亿多元

（三）

2014 年，中国电子商务市场交易规模达 13.4 万亿元，同比增长 31.4%，其中，B2B 电子商务市场交易额达 10.0 万亿元，电子商务市场细分行业结构中，B2B 电子商务市场份额占比约为 74.6%，网络零售市场份额占比为 21.0%，O2O 市场份额占比为 44%。

2010-2014 年中国电子商务发展情况

	2010 年	2011 年	2012 年	2013 年	2014 年
电子商务市场交易规模 (万亿元)	4.5	6	7.9	10.2	13.4
B2B 电子商务交易规模 (万亿元)	3.8	4.9	6.3	8.2	10.0
B2B 电子商务营业收入 (亿元)	96	130	160	205	255
B2B 企业规模 (家)	9200	10500	11350	12000	11200
网络零售交易规模 (亿元)	5141	8019	13205	18851	28211
网络零售占社会消费品 零售总额比重 (%)	3.5	4.4	6.3	8.0	10.6
网络零售购物用户数 (亿人)	1.58	2.03	2.47	3.12	3.80

96

2013 年，平均每个网络零售购物用户通过网络零售渠道产生的交易额约为（ ）。

- A、4 千多元
- B、5 千多元
- C、6 千多元
- D、7 千多元

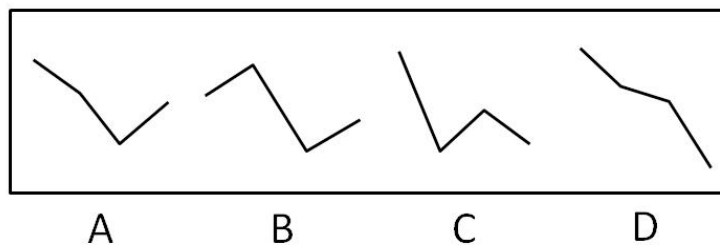
97

2013 年，B2B 电子商务交易规模占电子商务市场交易规模的比重约为（ ）。

- A、70%
- B、75%
- C、80%
- D、85%

98

以下哪项最能反映 2011-2014 年网络零售交易规模的增速变化趋势？



- A、A
- B、B
- C、C
- D、D

99

若 2015 年电子商务市场交易规模增速比 2014 年高 3 个百分点，则 2015 年的电子商务市场交易规模约多少万亿元？

- A、18
- B、15
- C、24
- D、21

100

能够从上述材料推出的是（ ）。

- A、2011 年社会消费品零售总额超过 20 万亿元
- B、2014 年网络零售购物用户数比三年前翻了一番
- C、2014 年平均每家 B2B 企业实现了 200 多万元的营业收入
- D、2012 年 B2B 企业数同比增速快于网络零售购物用户数同比增速