

2016年下半年全国事业单位联考 A 类《职业能力倾向测验》真题

一、常识判断，根据题目要求，在四个选项中选出一个最恰当的答案。

1

我国的社会基本保险制度中有：

- ①城镇职工基本养老保险制度
- ②城镇职工基本医疗保险制度
- ③工伤保险制度
- ④失业保险制度
- ⑤生育保险制度

其中设置有个人账户的是（ ）

- A、①③⑤
- B、①②
- C、③④⑤
- D、②④

2

按照我国新的城市分类标准，以下说法不正确的是：

- A、城市按人口规模可分为五大类
- B、城区常住人口不超过50万的为小城市
- C、城区常住人口超过1000万的属于特大城市
- D、北京、上海、天津、重庆四个直辖市是超大城市

3

关于我国四大高原，以下说法正确的是：

- A、青藏高原是长江、黄河、澜沧江的发源地
- B、内蒙古高原水土流失严重，导致河道淤塞
- C、内蒙古高原由于黄河冲刷，形成喀斯特地形
- D、云贵高原是古代东西方交流的必经之地

4

作出房屋征收决定的市、县级人民政府对被征收人给予的补偿不包括（ ）。

- A、被征收房屋价值的补偿
- B、因征收房屋造成的搬迁的补偿
- C、对有特殊情感寄托的房屋进行征收的额外补偿
- D、因征收房屋造成的停产停业损失的补偿

5

下列选项中，不能被委托为民事诉讼代理人的是：

- A、当事人的父亲
- B、当事人所在单位推荐的同事
- C、当事人所在社区的法律服务工作者
- D、当事人在法学院就读的十七周岁的女儿

6

关于航天科技，下列表述错误的是：

- A、1969年，苏联宇航员加加林在月球上留下人类第一个脚印
- B、中国嫦娥三号探月器上搭载的月球车名为“玉兔”
- C、中国第一位进入太空的宇航员是杨利伟

D、目前，中国已有女宇航员进入太空

7

关于下列标识所代表的机构，说法正确的是：

- A.  是当代最重要的国际经济组织
- B.  主要为发展中国家提供贷款或帮助
- C.  是联合国内负责多边粮食援助的机构
- D.  以促进能源的可持续供应和使用为宗旨

8

关于中国传统戏曲，下列说法错误的是：

- A、“四大徽班”进京是京剧形成的标志
- B、“临川四梦”是关汉卿的四部剧作
- C、梆子腔是我国的四大声腔之一
- D、李渔是清代著名的戏曲理论家

9

下列关于花的说法正确的是：

- A、牡丹花是洛阳的市花
- B、百合花主要生长在热带地区
- C、我国古人素有端午赏菊的传统
- D、“千树万树梨花开”描写的是春天

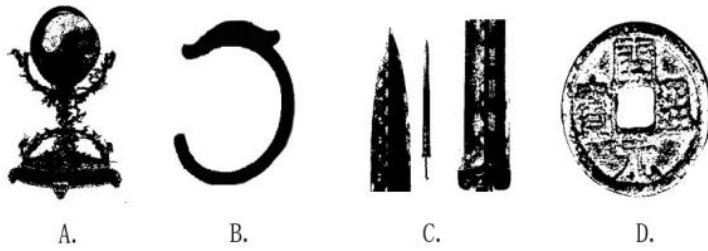
10

下列哪句话是孔子说的？

- A、闻道有先后，术业有专攻
- B、仁义不施，而攻守之势异也
- C、物不得其平则鸣
- D、见贤思齐焉，见不贤而内自省

11

下列文物哪个出现的年代最晚？



A、金嵌珍珠天球仪

B、玉猪龙

C、越王勾践剑

D、开元通宝

12

下列哪组作品旨在反省秦代灭亡的历史教训？

A、《六国论》、《谏逐客书》

B、《始皇功德碑》、《五蠹》

C、《过秦论》、《阿房宫赋》

D、《项羽本纪》、《游侠列传》

13

“山围故国周遭在，潮打空城寂寞回。淮水东边旧时月，夜深还过女墙来”。关于这首诗所描写的城市，下列说法错误的是：

A、属亚热带季风气候，四季分明

B、长江穿越境域

C、是“海上丝绸之路”的起点

D、“六代兴亡国，三杯为尔歌”正是对其历史的写照

14

关于数学史，下列说法错误的是：

A、牛顿是微积分理论的创立者之一

B、笛卡尔《几何学》的出版标志着解析几何学的创立

C、明代徐光启参与翻译了数学著作《几何原本》

D、我国古代数学著作《九章算术》最早记述了勾股定理

15

关于水利工程或水力发电，下列说法错误的是：

A、葛洲坝是长江上第一座大型水电站

B、郑国渠修建于战国时期的秦国

C、阿斯旺水坝建于密西西比河上

D、挪威的电能主要依靠水力发电

16

许多国家的国庆日与重要历史事件有关，错误的是（ ）。

A、美国——《独立宣言》

B、俄罗斯——十月革命

C、德国——东德与西德统一

D、法国——攻占巴士底狱

17

关于合金的特点，下列对应错误的是：

- A、钛合金—熔点低
- B、钨钢合金—耐高温
- C、硅钢合金—导磁性好
- D、锰钢合金—强度高

18

关于太阳直射，下列说法错误的是（ ）。

- A、太阳直射北回归线时，南极处于极夜状态
- B、太阳直射南回归线时，地中海地区温和多雨
- C、太阳直射赤道时，全球昼夜平分
- D、太阳直射的最大纬度范围是50度

19

风化作用是指矿物发生分解和破坏的过程。关于风化作用，下列说法错误的是（ ）。

- A、气候和植被条件可以影响风化作用
- B、风化作用对于土壤的形成有重要意义
- C、水和二氧化碳可以延缓岩石的风化作用
- D、风化作用分为物理风化、化学风化和生物风化

20

下列关于生物演化的说法错误的是：

- A、“物竞天择，适者生存”表现了自然选择过程
- B、在越古老的地层中，成为化石的生物通常越简单低等
- C、金鱼的大量繁殖是人工选择的结果
- D、两栖类动物出现时间比爬行类动物晚

**二、言语理解与表达，本部分包括表达与理解两方面的内容。请根据题目要求，在四个选项中选出一个最恰当的答案。**

21

我甚至很少有闲散的时光了，它们都被微信上的即兴交流吞噬得干干净净。何止是闲散时光，我原本的阅读、思考时间都开始被\_\_\_\_\_。至于写作，因为不断地迅速释放，我似乎再难找到那种\_\_\_\_\_之后的充沛表达。

- A、压缩 酝酿
- B、蚕食 压抑
- C、侵占 封闭
- D、剥夺 积累

22

字画投资的突出特征是其文化性比较高、投入比较大。人们对字画艺术品的\_\_\_\_\_必然是在社会安定、生活水平日益提高、物质条件得到充分保障以后才有可能产生，同时，只有社会安定，才可能保证字画投资市场的运行不至\_\_\_\_\_太大的系统风险。

- A、青睐 触及
- B、热衷 承担
- C、需求 出现
- D、收藏 引发

23

玩权术尽管名声不好，史书中就有不少诸如“权相”、“权臣”这些\_\_\_\_\_着嘲讽贬抑意味的词汇。然而这种方法却也有效，有多少高官显宦，正是凭靠权术手腕，一生享尽荣华富贵。所以，尽管历史的耻辱柱上刻满“前车之鉴”，后继者仍\_\_\_\_\_。

- A、充满 趋之若鹜
- B、充斥 有恃无恐
- C、充盈 数不胜数
- D、充塞 置若罔闻

24

在哲学史上，关于普遍性和特殊性含义及其关系的各种理解和阐释，形了不同的观点和学派，但\_\_\_\_\_的根本以及划分的标准则集中在对普遍性概念的理解上：对普遍性是客观的还是主观的不同回答，展示了唯物和唯心的两军对垒；普遍性是指抽象单一的共同性还是包含特殊性在内的多样性统一，对此看法不同，则暴露了辩证法与形而上学的\_\_\_\_\_。

- A、矛盾 差异
- B、讨论 分化
- C、争议 内涵
- D、分歧 界限

25

海洋承载着世界经济发展与合作共赢的希望，在英语里，“中国”与“瓷器”是同样的拼写，中国那些\_\_\_\_\_的瓷器，最早就是通过海洋这一\_\_\_\_\_进入了世界各国的橱窗。随着海洋交通的不断发展，逐步形成了全球贸易网络。

- A、栩栩如生 渠道
- B、巧夺天工 枢纽
- C、流光溢彩 纽带
- D、精美绝伦 通道

26

顾客是企业的争夺对象，理应被企业奉为上帝。如果服务质量差，即使产品本身质量好，顾客往往也会\_\_\_\_\_，因为谁也不愿花钱买气受。相反，如果企业及其推销员、售货员、维修人员真诚地尊重顾客，有时尽管商品价格高一点，或者质量不尽如人意，顾客感到\_\_\_\_\_，也乐于购买，甚至可能再次光顾。

- A、置之不理 意犹未尽
- B、弃之不顾 盛情难却
- C、避之不及 却之不恭
- D、弃如敝履 于心不忍

27

俗话说“环境造就人”，但也不是说环境决定一切，而是环境能\_\_\_\_\_人们内心的动机。如果一个环境中，人们普遍都在寻求利益，那么身处此境的个人也就难免会\_\_\_\_\_；如果一个环境中，人人讲求公德、道义，那么身处此境的个人也会讲公德和道义，这就是人性的“遇善则善，遇恶则恶”。

- A、产生 唯利是图
- B、唤醒 近墨者黑
- C、触发 随波逐流
- D、激起 同流合污

28

目前的“钱荒”并不是货币政策收紧所导致的，而是过去几年金融体系借助国内外宽松的货币政策环境，脱离实体经济\_\_\_\_\_发展，金融资产过度膨胀在一个时间点的\_\_\_\_\_爆发。

- A、畸形 突然
- B、飞速 恶性
- C、片面 系统

D、盲目 集中

29

迭代思维，大数据思维……关于互联网思维的众多阐释尤其是实践心得，都有价值。不过，互联网思维并不是万能的救命稻草，抓住了就能\_\_\_\_\_。如果罔顾互联网思维的本质，迷惑于它的表象，盲目套用这个“万能公式”，结果只会\_\_\_\_\_。用好互联网思维，还要洗去它被打扮的妆容，看清“素颜”，需要立足于“互联网给我们带来的改变”去思考，也需要\_\_\_\_\_，从自身的特点来挑选和利用。

- A、起死回生 适得其反 量体裁衣
- B、化险为夷 事与愿违 随机应变
- C、转危为安 拔苗助长 随遇而安
- D、妙手回春 欲速不达 量力而行

30

生态文明源于对发展的反思，也是对发展的\_\_\_\_\_，事关当代人的民生\_\_\_\_\_和后代人的发展空间。中国把生态文明建设放在国家现代化建设更加突出的位置，坚持在发展中保护、在保护中发展，\_\_\_\_\_生态文明体制机制，下大力气防治空气雾霾和水、土壤污染，推进能源资源生产和消费方式变革，继续实施重大生态工程，把良好生态环境作为公共产品向全民提供，努力建设一个生态文明的现代化中国。

- A、继承 幸福 保全
- B、提升 福祉 健全
- C、升华 利益 建立
- D、外化 问题 确立

31

不讲道理的话语逻辑是值得警惕的，长期处于这样的言论状态中，难免影响理性表达。好的公共表达应该是温和理性的，即便是带有情绪的话语，也应该对事不对人。言论自由是我们的权利，但说负责的话也是我们的义务，没有限度的自由只会带来人与人之间的不信任感，使得社会缺少应有的共识。公共平台是自我言语表达的载体，体现着发言者的个人素养，作为受过良好教育的现代公民，当有这份责任意识。

这段文字意在说明：

- A、公共表达时更应遵守对事不对人的原则
- B、遵循讲道理的话语逻辑是理性表达的前提
- C、公民在公共平台上应有理性表达的义务
- D、有限的自由空间是人们建立信任感的基础

32

在昆虫世界，通常会将蜜蜂与社会性行为联系起来。不过，根据一项最新研究，事实上真正离开同伴便活不了的是蚂蚁。美国科学媒体报道称，在仅仅隔离了6天后，蚂蚁就死掉了，而群居在一起的对照组蚂蚁活了66天。通常情况下，蚂蚁通过一种被称为嗉囊的内部结构，将食物搬回巢穴。而一旦回到巢穴，它们再将食物吐出来，和其他蚂蚁分享。蚂蚁在孤立状态下出现无法消化食物的现象，让科学家推测可能吐出食物的过程会改变食物成分，使其变得容易消化。或者说，这种社会互动改变了蚂蚁的肠道微生物，以某种方式促进了营养吸收。

这段文字旨在表明：

- A、群居蚂蚁分享食物的行为
- B、人们对蚂蚁存在的认知误区
- C、蚂蚁与蜜蜂社会性行为的不同
- D、蚂蚁社会性行为的生理基础

33

市场波动受市场信息披露的影响相当大，决定蔬菜价格的因素包括产量、质量、库存量、出口量等等，而这些信息的披露，向来却由没有超然于具体利益之外的第三方机构主导。一些从业人员在某关键节点上通过发布片面且真假难辨的信息来引导市场情绪，管理部门对此却束手无策。权威的第三方信息披露，本来就需要相关部门出面组织，而做好这样的日常服务，会比出事后再“强化监管”有效得多。

这段文字意在强调在蔬菜交易中：

- A、市场信息披露应引入权威的第三方机构
- B、管理部门应对信息发布渠道强化监管
- C、应限制市场从业人员的信息发布权限
- D、市场信息的披露会直接影响蔬菜价格

34

科学传播理论中有一个欠缺模型，用以描述某类科普活动的动机，大意是指如果公众对某项科学活动不支持，可能是因为对相关知识的了解相对欠缺——因为不懂，所以恐慌。科学家的对策便是对公众进行科学普及，他们坚信一旦公众了解了细节知识，熟悉该门科学及其技术的运作过程，便会相信专家的判断。这类科普行为也有专门的称谓，即“公众理解科学”。这一行为的立场和首要目标受益者实际上是科学共同体，而非公众。

这段文字的关键词可以归纳为：

- A、科学普及、公众理解科学
- B、科学传播理论、欠缺模型
- C、科学共同体、科普行为
- D、科普活动、动机

35

我国古代诗人探索多样的表达形式来体现诗歌的形式美和韵律美，这使古诗英译困难重重。就诗的外型看，每句字数相同与否，使其或呈方阵，或呈长短句式，而英语诗歌的行数和每行的音步数固定，但字数不固定，外型均呈长短句式。英诗虽然有可能译出近似原诗的长短句式，却难以再现古诗的方阵外型，其中的美感就会大打折扣。例如下面的回文诗：“赏花归去马如飞，去马如飞酒力微，酒力微醒时已暮，醒时已暮赏花归”。这首诗仅用十四个字却起到了二十八字的作用，读起来声调和谐，婉转悦耳，极具音乐美感，但这样特殊的诗歌形式在英文中很难找到相对应的表达形式。

这段文字意在强调：

- A、古诗英译造成美感缺失
- B、诗歌翻译要兼顾形式与内容
- C、古诗的形式很难在英译时体现出来
- D、语言差异是诗歌翻译不可逾越的障碍

36

很多作家希望网络文学作品具有普世性，强调艺术性，不仅仅止步于称作网络文学，甚至希望网络文学终归能走向文学。在网络的限制之下，评论界一直有个焦虑，没有发明或者没有创造出一种应对网络文学的方式。从《诗经》到唐诗宋词的传统，思想性、意识性以及现在网络文学所强调的娱乐性，这其中的任何一条标准只要能够达到极致都是好文学。从传统文化里面孕育出的一整套评论方式是不会轻易改变的，能改变的只有今天的评论家面对具体作品的视角和对不同作品的阐释方式。

对这段文字的主旨概括最准确的一项是：

- A、人们对文字和网络文学的理解存在误区
- B、针对网络文学的评论方式目前尚未形成
- C、网络文学与传统文学评论方式格格不入
- D、评论者对网络文学的评价方式见解不一

37

中国新闻出版研究院公布了第十三次全国国民阅读调查数据。这次调查并未提供太多意料之外的信息。无论是国民阅读率，还是人均读书量等经典指标，较之上年都仅仅只有细微变动而已。这说明，固有的阅读人群及其阅读习惯，已经在很大程度上趋于稳定。与之相较，真正值得关注的，或许是阅读介质的变化所引发的阅读结构的变化。随着手机阅读的流行，一种有别于传统意义的阅读文化正在强势崛起。当稀缺而零散的注意力，朝着手机端快速聚集，势必将刷新全社会关于“阅读”的定义。

作者接下来最有可能讲述的是：

- A、手机阅读的内容和特点
- B、阅读习惯发生变化的原因
- C、阅读定义的演变过程
- D、阅读行为的变化趋势

38

- ①近20年来，仿荷叶的人造超疏水表面不断涌现
- ②水滴在荷叶上形成一个球形，而不是铺展开来，像这样的表面，被称为“超疏水表面”
- ③这便是荷叶“出淤泥而不染”的原因了
- ④然而，这项技术由于种种限制，一直未能大规模应用
- ⑤荷叶这种自清洁性能被称为“荷叶效应”
- ⑥这种超疏水表面可以有效防止被污水污染，表面的灰尘、杂质也会被雨水带走

将以上6个句子重新排列，语序正确的是：

- A、①②⑥④③⑤
- B、②⑥③⑤①④
- C、①⑥④②⑤③
- D、②③①④⑤⑥

39

①它借鉴了话剧的“嘴巴”（说）和电影的“眼睛”（看）两种表现特征，但“看远方的图画”始终是它的第一特征

②与电影不同，电视剧的界限相对较为宽泛，可以涵盖众多形式，如戏曲、音乐甚至舞蹈

③正如达·芬奇的观点：被称为灵魂之窗的眼睛是理解力的主要工具，它使人能最充分地欣赏自然界中无限的创造；而耳朵则是次要的，因为它之所以重要，是由于它能听到眼睛所看到的事物

④所以“看电视”就是强调视知觉特征

⑤电视剧没有向故事电影靠拢并非偶然，不论是艺术特征、拍摄手段还是服务对象，既不是戏剧的，又不是电影的，而是一门独立的、崭新的艺术

⑥它可以向戏剧借鉴以语言（台词）为特征的表现手法，也可以借鉴电影的语言表达方式，形成自己的艺术语言系统

将以上6个句子重新排列，语序正确的是：

- A、②⑤⑥①④③
- B、⑤⑥②④③①
- C、②⑥①⑤③④
- D、⑤②③④⑥①

40

纸质图书价格近年来一直在上涨。如今一本纸质图书动辄四五十元，比前几年贵出不止一倍。这让许多原本就不经常买书的人望而却步。数字化阅读则不一样，不仅正规出版的电子书远较纸质图书便宜，而且在电脑、手机等平台都可随时阅读，十分方便。电子书易于保存、便于检索，这也是数字化阅读的优点。种种因素决定了\_\_\_\_\_。

填入画横线部分最恰当的一句是：



- A、数字化阅读成为提高和拓宽全民阅读的必由之路
- B、未来会有越来越多的人通过数字化媒介进行阅读
- C、相对于纸质书的阅读来说，数字化阅读也很重要
- D、让阅读变得触手可及，才能创造全民阅读的氛围

**三、数量关系，本部分包括数字推理和数学运算两种类型，在四个选项中选出一个最恰当的答案。**

41

2016年某公司要扩大规模，招聘的本科生和研究生分别比去年校招多**12%**和**15%**，而本科生和研究生多招的人数刚好相同。则去年该公司招聘的本科生比研究生：

- A、多**20%**
- B、少**20%**
- C、多**25%**
- D、少**25%**

42

单位近日组织专业技能培训，总共有3门课程，每人最多选择2门，其中选择2门课程的人数是选择1门课程人数的3倍，且总计培训了119人次。问有多少人参加培训？

- A、51
- B、56
- C、63
- D、68

43

张某早晨批发了1500元的苹果和葡萄，苹果每斤3.25元，葡萄每斤2.5元。到了下午全部售完后发现，苹果平均每斤盈利**10%**，而葡萄损耗严重，平均每斤亏损**15%**。两种水果共获利100元。问张某早晨批发了多少斤苹果？

- A、200
- B、80
- C、300
- D、400

44

某新开加油站之前无库存，每个月初进货400吨汽油，每月稳定可卖出月初进货后库存量的**80%**，如果长期保持这种状态，该加油站的汽油库存最大量将无限接近多少吨？

- A、320
- B、400
- C、500
- D、600

45

有一片矩形空地，已知一条边长为20米，另一边长为整数米。该矩形空地周长小于100米，面积大于550平方米。现需在矩形空地边界上种树，要求两棵树苗沿边界线间距大于等于5米（两棵树如在拐角两边，间距分别到顶点的距离相加），则最多需要准备多少棵树苗？

- A、16
- B、17
- C、18
- D、19

46

甲、乙两人接到编织一张羊毛毯的订单，若甲单独编织需要35天，乙单独编织需要25天。现由甲编织第一天，从第二天起每天均由上一天未编织的人编织。问当地毯编织完成一半时，乙编织了几天？

- A、7天
- B、8天
- C、14天
- D、15天

47

甲钟每小时比标准时间快3分钟，乙钟每小时比标准时间慢3分钟，如某天零点将两个钟同时调到标准时间，问在甲钟第一次显示7点整时，乙钟显示的时间是多少？（ ）

- A、6点15分
- B、6点20分
- C、6点30分
- D、6点40分

48

甲烧杯内装有300克浓度为60%的酒精溶液，乙烧杯中有200克水，将甲烧杯中溶液的 $\frac{1}{3}$ 倒入乙烧杯，混合后再将其中的一部分倒回甲烧杯，此时甲烧杯中酒精溶液的浓度为45%。问这时甲烧杯内的溶液有多少克？

- A、260
- B、280
- C、300
- D、320

49

某种食品礼盒的单价为60元时，每天可卖出40盒。若每盒每降1元出售，每天可多卖出20盒，当销售单价为整数时，每天可获得的最大销售利润为1440元。问该礼盒的进价为多少元？

- A、40
- B、43
- C、45
- D、48

50

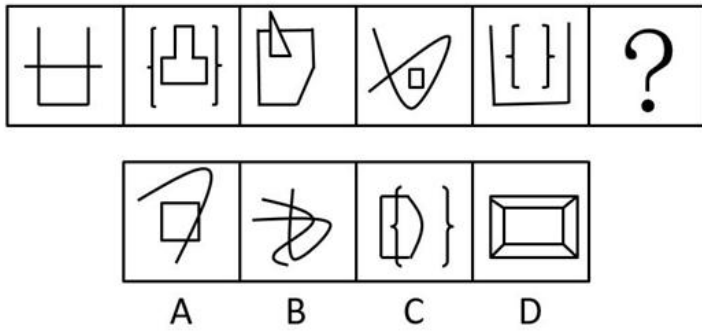
某单位员工42.5%为本科以下学历，37.25%为本科学历，硕士研究生及以上学历81人。为提高员工整体学历水平，拟招收一批硕士研究生以上人才。招满后单位本科及以上学历员工比重将提高8.5个百分点，问单位拟新招多少人？

- A、72
- B、100
- C、105
- D、125

四、判断推理，本部分包括类比推理、演绎推理、事件排序与图形推理四种类型的试题，在四个选项中选出一个最恰当的答案。

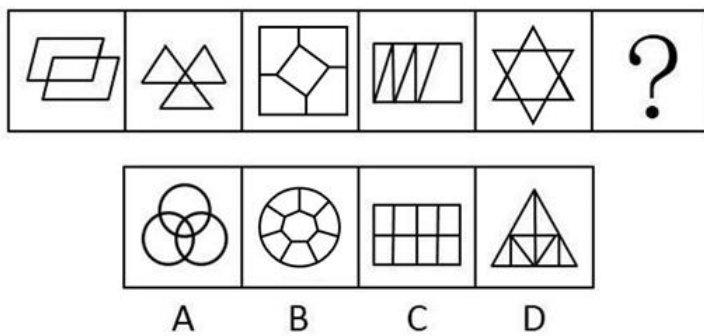
51

请从所给的四个选项中选择最合适的一个填入问号处，使之呈现一定的规律。



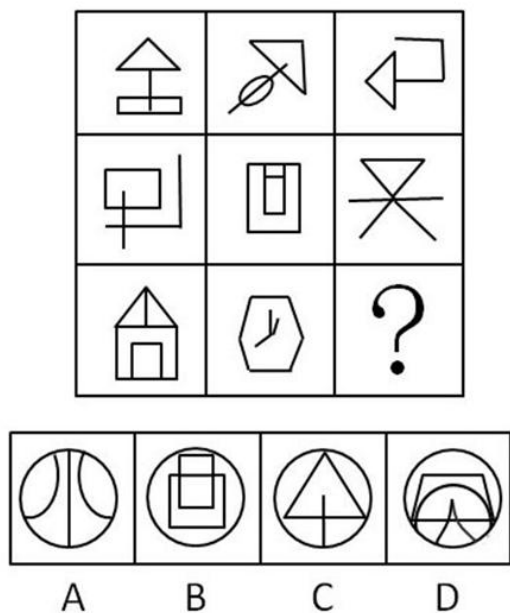
52

请从所给的四个选项中选择最合适的一个填入问号处，使之呈现一定的规律。



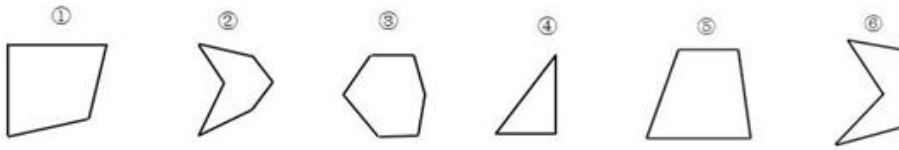
53

请从所给的四个选项中选择最合适的一个填入问号处，使之呈现一定的规律。



54

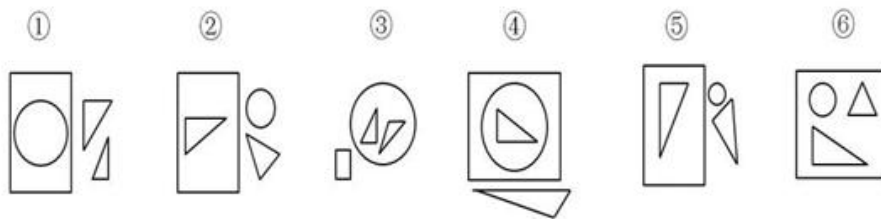
把下面的六个图形分成两类，使每一类图形都有各自的共同特征或规律，分类正确的一项是：



- A、①②⑤，③④⑥  
B、①③④，②⑤⑥  
C、①④⑥，②③⑤  
D、①⑤⑥，②③④

55

把下面的六个图形分成两类，使每一类图形有各自的共同特征或规律，分类正确的一项是：



- A、①③④，②⑤⑥  
B、①②⑥，③④⑤  
C、①④⑤，②③⑥  
D、①④⑥，②③⑤

56

药物是指用以防治人类和动物疾病以及对人体生理机能影响的物质。药品的内涵要比药物多，药品是指用于预防、治疗、诊断人的疾病，有目的地调节人的生理机能并规定有适应症或者功能主治、用法和用量的物质。

根据上述定义，下列不属于药品的是：

- A、穿心莲片  
B、麦芽  
C、静脉注射用人免疫球蛋白  
D、卡介苗

57

深度阅读是一种以提升学识修养、理论思维、工作能力等为目的，提高知识源覆盖面，深入理解和思考，增强知识点之间关联性的阅读形式。

根据上述定义，下列不属于深度阅读的是：

- A、王强上网查阅很多相关资料以制订公司创意项目计划  
B、张力每天花大量时间研究网上股票信息以把握股市发展动向  
C、世界杯期间大学生林枫每天浏览大量体育新闻以了解相关赛事信息  
D、李丽到图书馆阅读文献以完成研究生论文综述的撰写

58

招徕定价是一种有意将少数商品价格定得低于市价以吸引顾客的定价方式；尾数定价是指在商品定价时，取尾数而不取满10元或满100整数的定价方法，使消费者购买时在心理上产生大为便宜的感觉；声望定价是指在定价时，把在顾客中有声望的商店、企业的商品价格定得比一般的商品要高，是根据消费者对某些商品、商店或企业的信任心理而使用的价格策略。

根据上述定义，下列选项中没有运用上述定价策略的是：

- A、服装店把某商品的原价写高，再加大宣传，声称“原价459元，现价299元”，其实商品的价格未降反升
- B、某商场一到节假日就会举办“一元购”活动，几种价格10元的日用品均以1元售出，这一方法吸引了许多人前来选购
- C、某种商品定价为98元，虽然比100元只少了2元钱，但人们会习惯地认为这是几十元钱的开支，比较便宜
- D、年轻人都有崇尚名牌的心理，认为价高就是质优，故而知名商家通常会把一些首饰、化妆品价格定得很高

59

睡眠效应是指在信息来源可信性下的传播效果会随时间的推移而发生改变的现象，即传播结束一段时间后，高可信性信息源带来的正效果在下降，而低可信性信息带来的负效果却向正效果转化。其中可信性包括两个因素：传播者的信誉和专业权威性，一般说来，信息源的可信度越高，其说服效果越大，可信度越低，说服效果越小。

根据上述定义，下列选项中不属于睡眠效应的是：

- A、饮品公司选用有吸引力的代言人，刚开始反响不错，商品热卖，但之后受众逐渐出现“审美疲劳”，名人效应越来越不明显
- B、学校礼堂定期举办讲座，发现演讲者越是有名，听众越多，而请普通讲师进行科普讲座时却来者寥寥
- C、某个普通厂商的保健品广告发布后，因为广告平庸的创意受到指责，甚至令消费者反感，但隔了一些时日后，产品的销量却每个月都在稳步上升
- D、士兵观看了一部战争宣传片，看完初期反应并不好，士气没有高涨，但过了一段时间发现士兵对影片的一些场面印象深刻，士气慢慢上涨了

60

非注意盲视是一种心理现象，是指当人们专注于某一个事物时，往往会忽视另一个显而易见的事物。

根据上述定义，下列各项中不符合非注意盲视的是：

- A、拥挤的人群中，小偷利用报纸的遮挡盗窃，而不易被察觉
- B、一边走路一边使用手机的人，容易发生交通事故
- C、魔术师用左手的动作吸引观众的注意，而用右手快速转移了魔术道具
- D、露天田径比赛的现场，人们被激烈的赛事吸引，而忽略了赛场上鼓劲加油的啦啦队

61

连续犯是指行为人基于同一的或者概括的犯罪故意，连续实施数个独立的犯罪行为，触犯同一罪名的情况，概括的犯罪故意是指行为人对于认识的具体内容并不明确，但明知自己的行为会发生危害社会的结果，而希望或者放任这种结果发生的心理态度，包括对行为本身、行为对象和行为结果认识不明确三种。

根据上述定义，下列各项中属于连续犯的是：

- A、乙欠甲一笔巨款拒不偿还，甲为讨要欠款，将乙非法拘禁半年之久
- B、甲为杀死乙而不被人察觉，将毒药分三次给乙服食，最终导致乙死亡
- C、甲多次入室盗窃，当发现屋内没有可以拿走的值钱财物时，就毁坏室内家具、门窗以泄愤
- D、出纳员甲一次偶然发现单位的财务制度存在疏漏之处，认为有机可乘，遂将8000元公款贪污，此后甲分7次共贪污公款60000余元

62

人格权是法律赋予民事主体以人格利益为内容的，作为一个独立的法律人格所必须享有且与其主体人身不可分离的权利。人格权作为基于人的存在而须臾不分的权利，只要自然人出生、法人成立，无需任何意思表示或经过特别授权，就当然取得并受到法律保护。身份权是民事主体基于某种特定的身份享有的民事权利，它不是每个民事主体都享有的权利，只有当民事主体从事某种行为或因婚姻、家庭关系而取得某种身份时才能享有。

根据上述定义，下列各项子定义所界定的概念属于身份权的是：

- A、身体权，是指自然人对其肢体、器官和其他组织的完整依法享有的权利
- B、亲权，是指父母对未成年子女人身、财产方面的管理和保护的权利
- C、姓名权，是指自然人依法享有的决定、使用、改变自己姓名并排除他人侵害的权利
- D、肖像权，是指公民通过各种形式在客观上再现自己形象而享有的专有权

63

例外管理指的是最高管理层将日常发生的例行工作，拟就处理意见，使之规范化（标准化、程度化），然后授权给下级管理人员处理，而自己主要去处理那些没有或者不能规范化的例外工作，并且保留监督下级人员工作的权力的一种管理制度或原则。

根据上述定义，以下哪项属于例外管理？

- A、某公司为了应对突发事件，聘请专家到公司调研，制定了突发事件处理预案
- B、某日，李局长听到单位门前人声鼎沸，立即放下手中的工作，带领办公室人员去一探究竟
- C、汉代一丞相初春外出巡视，遇到杀人事件没有理会，但看见在路边的牛喘气异常，认为是天气异常的征兆，立即停下来，仔细询问农人
- D、张某是一大学分管后勤工作的副校长，同学问他是否管理后勤，他回答说：不是，我管理那些管理后勤的人

64

规模经济是指由于生产专业化水平的提高等原因，使企业的单位成本下降，从而形成企业的长期平均成本随着产量的增加而递减的经济；范围经济是指由企业通过扩大经营范围，增加产品种类，生产两种或两种以上产品而引起单位成本降低的经济。

根据上述定义，下列选项中不属于范围经济的是：

- A、某电视机厂引进一批进口设备进行大批量生产，生产效率明显提高，成本降低
- B、某饮料企业生产多种果汁，发现研发、生产、销售的成本比分别生产一种果汁要低
- C、某商业银行原来只经营单一业务，在面临财务危机后进行了改革，混合经营理财、投资、保险等不同业务，整体效益增加
- D、某广告公司做平面广告时利润非常少，于是公司拓展新业务，开始接拍各类宣传片，结果人员成本降低，企业抗风险能力也增强了

65

反证法指的是为了证明一个命题成立，首先假设该命题不成立，由此推出错误，从而得出该命题成立；归谬法指的是为了反驳一个命题，首先假设该命题成立，由此推出错误，从而得出该命题不成立。

根据上述定义，下列属于归谬法的是：

- A、都说干坏事不得好死，他活得好好的，可见他没有干什么坏事
- B、太阳是围绕地球运转的，因为如果太阳不是围绕地球运转的，那么我们将不能看到太阳东升西落，所以，太阳是围绕地球运转的
- C、你说人死后是有灵魂存在的。假定人死后是有灵魂存在的，那么从古至今地球上早就“灵满为患”了，所以，人死后是没有灵魂存在的
- D、他认为人不是由猴子进化而来的。因为人如果是由猴子进化而来的，那么在猴子与人之间应该存在一个过渡的生物序列，但是事实并非如此

66

灭蚊灯：蚊子

- A、除臭剂：气味
- B、子弹：猎物
- C、灯火：飞蛾
- D、捕鼠器：老鼠

67

申请：批准

- A、监督：检查
- B、清查：收缴
- C、罚款：违章
- D、起诉：判决

68

骄兵：必败

- A、分秒：必争
- B、言多：必失
- C、志在：必得
- D、锱铢：必较

69

呐喊：鲁迅全集

- A、物理：物理学
- B、商店：王府井社区
- C、雷锋：解放军
- D、木材：大兴安岭林场

70

电报：电话：电子邮件

- A、纸张：磁带：光盘
- B、报刊：杂志：新闻
- C、广告：名片：简介
- D、油画：壁画：挂历

71

风媒花：风：授粉

- A、蔬菜：温室：育苗
- B、果树：雨水：增产
- C、小麦：雪：丰收
- D、绿色植物：阳光：光合作用

72

举报：立案：抓捕

- A、询价：订购：退货
- B、加速：减速：换挡
- C、普查：发布：统计
- D、出售：谈判：签约

73

暖瓶：内胆：金属

- A、煤油灯：灯芯：棉绳
- B、实验室：栽培皿：玻璃
- C、相机：镜头：光圈
- D、桨：游船：木材

74

破案对于（ ）相当于（ ）对于灯塔

- A、证据 捕捞
- B、警察 旅行
- C、线索 航行
- D、案情 轮船

75

食品行业对于（ ）相当于赤潮对于（ ）

- A、重工业 气象
- B、纺织业 自然灾害
- C、小麦 海藻
- D、轻工业 海洋灾害

76

教师：有学生最近经常生病，是因为他们长期处于紧张状态。

家长：这和紧张无关、是学生们抵抗病菌侵袭的能力低造成的。

以下哪项如果为真，最能对家长的观点提出质疑？

- A、抵抗病菌侵袭的能力低易使人情绪紧张
- B、长期处于紧张状态的人，抵抗病菌侵袭的能力低
- C、抵抗病菌侵袭的能力低易使人患上感冒等疾病
- D、每到期末考试前，因生病而请假的学生就会增多

77

有经济学家称，商家的未来在于手机支付，因为当你看不到钱被花出去的时候，也就意味着焦虑感会减少。

以下哪项如果为真，无法支持该经济学家的结论？

- A、现金消费的行为更能激发人们继续挣钱的愿望
- B、不具备网购和支付能力的手机已经被市场淘汰
- C、目睹金钱在眼前消失会激活某一脑区，产生痛苦感
- D、同一商品在实体店的销售额远低于网上商场的销售额

78

新近发现蚜虫有一项“特异功能”：蚜虫或许能吸收阳光，为新陈代谢过程提供能量。蚜虫是唯一一种能合成类胡萝卜素的动物，这种色素可以帮助生物保持免疫系统健康和生产特定维生素。有科学家提出，蚜虫体内的这种色素也许能帮助它吸收太阳光，进行基本的光合作用，生产能量 ATP。

以下哪项如果为真，不能支持科学家的假说？

- A、含有高水平类胡萝卜素的绿色蚜虫相比于白色蚜虫在光照条件下能生产出更多的 ATP，后者几乎没有该种色素
- B、类胡萝卜素分子在蚜虫的表皮深层形成0~40微米的薄层色素层，而这一分布正是捕获阳光的最佳位置
- C、橙色蚜虫体内的类胡萝卜素能够吸收光并且传递能量
- D、类胡萝卜素决定着蚜虫的色素沉着，而蚜虫的颜色受环境影响，在光照条件下呈现绿色

79

适当运动能减少过早死亡的风险，而空气污染则会增加这种风险。有数据显示，在空气污染较重的地区，经常运动者比不运动者的过早死亡率低20%。因而研究得出结论认为，运动对身体的有益效应大于空气污染对身体的不利效应。

以下哪项如果为真，最能质疑上述结论？

- A、空气污染较重地区的室内均会安装空气净化器，可有效过滤空气中的有害物质
- B、规律运动会增强机体免疫系统功能，可有效对抗空气中有害物质的消极影响
- C、该地区过早死亡的人口中，那些不运动者大多数死于意外事故
- D、运动加大了空气吸入量和空气污染物在肺中的累积，使得污染颗粒的害处增加



80

某研究组跟踪调查约7.5万名年龄在40~65岁的女性，时间长达24年，研究人员在考虑到已知的导致患乳腺癌的风险因素后，发现皮肤上痣多（15个或以上）的女性，患乳腺癌的概率比没长痣的女性高出35%。痣的数量是性激素水平的体现，痣越多表明性激素水平越高。因此可以认为，痣是乳腺癌发病的重要风险因素。

以下各项如果为真，哪项无法质疑上述结论？

- A、先天多痣的女性患乳腺癌的几率并不比一般女性高
- B、皮肤痣数目在5~10个之间的女性的乳腺癌病率比没长痣的女性低20%
- C、性激素水平升高导致乳腺癌发病率增加的同时，导致痣的数量增多
- D、痣长得越多，越容易恶变为黑色素瘤，黑色素瘤与乳腺癌无关

81

科学家们多年前就发现尘土从撒哈拉沙漠向亚马逊流域转移的现象。据估算，每年强风会吹起平均1.82亿吨的尘埃离开撒哈拉沙漠的西部边缘，这些尘埃会向西穿过大西洋，当接近南非沿岸时，空气中大约会保留1.32亿吨的尘埃，大约2800万吨会降落到亚马逊流域。因此，科学家认为亚马逊雨林的繁盛需要感谢来自撒哈拉沙漠的尘埃。

以下哪项如果为真，最能支持上述科学家的观点？

- A、许多尘埃来自古老湖床的矿物，它们富含磷（这是植物生长所必需的营养），而磷在亚马逊的土地中因常年降雨而流失严重
- B、气象学研究表明：尘埃在很多时候是非常重要的，它们是地球系统的主要成分之一，并影响着气候的变化
- C、多年前，亚马逊雨林遭到大面积砍伐后植被开始减少，大量的尘埃有助于稳固水土，但同时也加重了干旱
- D、近十年的分析显示，2007年是亚马逊植被生长最茂盛的时期，这一年有着强季风的流动和最大规模的沙尘输送量

82

有人认为，S国政府对社会科学研究的经费投入不见得有利于科研水平的提高，近十年间，S国政府对社会科学研究的经费投入年增长超过20%。但是这十年间S国社会科学领域发表的论文数量却没有显著增长。

上述结论的成立必须补充以下哪一项前提？

- A、论文发表数量是衡量社会科学研究水平的重要指标
- B、近十年间S国社会科学领域的研究人员数量显著增长
- C、近十年间S国物价水平逐年增长
- D、近十年间S国社会科学领域的研究人员在国外发表的论文数量没有显著增长

83

人会患上癌症，是因为体内有一小部分细胞在不受控制地疯狂生长。这些细胞失控，是因为它们发生了突变，多个突变积累最终导致正常细胞变成癌细胞。但这些突变是哪里来的呢？研究者认为，“所有的癌症都是坏运气，环境和遗传综合作用的结果”，有些突变是环境所致，比如吸烟或者接触了别的致癌物。有些突变是从父母遗传来的。但还有些突变单纯就是“运气不好”——细胞分裂、DNA复制的时候总会无可避免地偶尔犯点儿错误，微观层面上，所有的新突变都是随机的。研究数据显示，癌症的风险大约有65%可以归于这些不可控的“坏运气”。

由此可以推理：

- A、癌症无法预防，因此癌症预防工作应让位于早期检测，将更多资金用于癌症的早期检测、早期治疗
- B、老年人发生的细胞分裂总次数多于年轻人，因而老年人罹患各种癌症的风险都比年轻人高
- C、人类结肠的细胞分裂次数是十二指肠的100倍，因而人类患结肠癌的风险高于患十二指肠癌
- D、在不同的历史时期，人类各种癌症的发生率是基本保持不变的

84

某字典在凡例中说明排字的顺序：字是按汉语拼音字母顺序排列，同一音节下按照有平、阳平、上声、去声和轻声顺序排列，同音同调的字按笔画数由少到多排列，笔画相同的按起笔笔形横、竖、撇、点、折的顺序排列。

- 根据以上信息，以下哪项为真？
- A、笔画多的字肯定排在笔画少的字之前
  - B、所有同音字前后相连排在一起
  - C、没有同音、同调、同笔画数和同笔顺的汉字
  - D、若有同音、同调、同笔画数的字，则其起笔笔形肯定不同

85

“地球一小时”是世界自然基金会应对全球气候变化所提出的一项倡议，希望家庭及商户在每年3月的最后一个星期六20：30～21：30期间熄灯1小时。“地球一小时”能减少的用电量主要来自照明用电。据统计，照明用电量约占用电总量的12%，其中只有部分用户参与熄灯活动。因此，在活动中减少的电能消耗量是微乎其微的。有市民据此认为，“地球一小时”并没有取得什么实际的效果。

- 以下哪项如果为真，最能质疑上述市民的看法？
- A、每年“地球一小时”活动所节省的用电量可供一个大型城市用电三天
  - B、“地球一小时”造成短时间内用电骤减，给电网管理带来困难
  - C、尽管现在参与活动的人数有限，但是将来参与人员的比例会越来越大
  - D、“地球一小时”的目的是呼吁人们节约能源，保护地球

五、资料分析，所给出的图、表、文字或综合性资料有若干个问题要你回答。你应根据资料提供的信息进行分析、比较、计算和判断处理。

(一)

2015年4月我国专利受理授权状况

		4月受理 (件)	4月授权 量(件)	1~4月受 理(件)	同比增速 (%)	1~4月授 权量(件)	同比增速 (%)
实用新型	职务	61757	52697	213057	26.2	193387	14.9
	非职务	22722	12250	75565	19.7	44123	18.3
	合计	84479	64947	288622	24.4	237510	15.5
外观设计	职务	22501	21294	69358	18.5	76752	27.3
	非职务	18963	17438	59578	3.1	60662	34.0
	合计	41464	38732	128936	10.9	137414	30.1
发明	职务	62024	24696	215475	16.8	92855	45.3
	非职务	12180	1837	41468	28.7	7161	24.2
	合计	74204	26533	256943	18.6	100016	43.6

86

2014年1~4月，发明专利累计授权量约为多少万件？

- A、5.5
- B、6.0
- C、6.5
- D、7.0

87

2015年4月，不同专利类型按受理量与授权量之差从高到低排序正确的是：

- A、发明专利、外观设计专利、实用新型专利
- B、发明专利、实用新型专利、外观设计专利
- C、外观设计专利、发明专利、实用新型专利
- D、外观设计专利、实用新型专利、发明专利

88

2015年1~4月，累计授权量同比增速最快的专利类型中，职务专利授权量是非职务专利授权量的多少倍？

- A、11
- B、12
- C、13
- D、14

89

2015年4月，受理量高于2015年一季度平均水平的专利类型有几种？

- A、0
- B、1
- C、2
- D、3

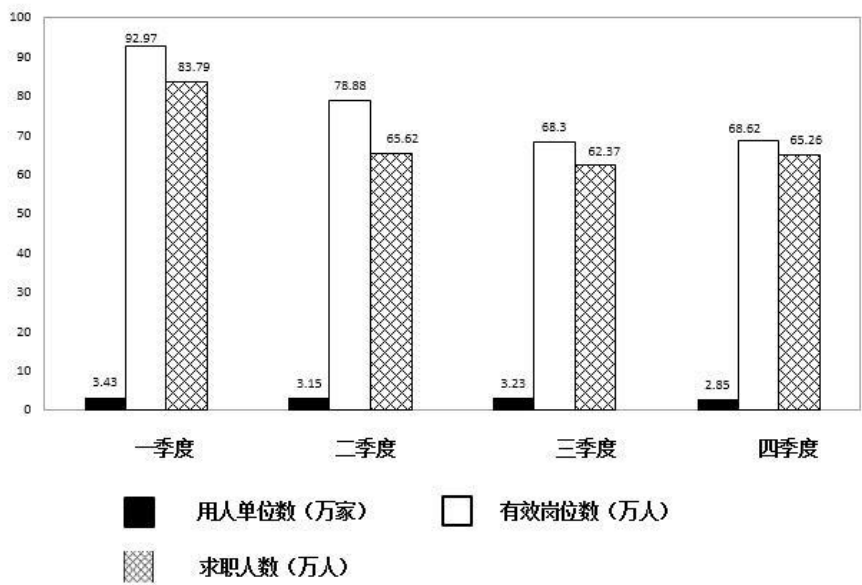
90

能够从上述资料推出的是：

- A、2015年4月，实用新型专利受理量中，非职务专利占比略低于25%
- B、2015年4月，职务类专利受理量中，发明专利的比重超过一半
- C、2015年1~4月，实用新型专利受理量在总受理量中比重同比上升
- D、2015年1~4月，三类专利中职务类专利授权量的占比均同比下降

(二)

2015年四季度某省进入市场登记求职的各类人员共有65.26万人，全省共有约2.85万家用人单位登记招聘人才，提供有效岗位数量68.62万个。从产业分组看，第二产业与第三产业提供有效岗位数量占整个产业的95.90%，环比增长0.76个百分点。其中，第二产业提供有效岗位数量占整个产业的39.81%，环比下降0.12个百分点，第三产业提供有效岗位数量占整个产业的56.09%，环比增长0.88个百分点。



2015年1~4季度某省人力资源市场供求状况

注：每个季度所有未招到人的有效岗位在下个季度继续有效。

91

2015年四季度第一产业提供的有效岗位数量约为多少万个？

- A、1
- B、3
- C、6
- D、10

92

2015年三季度第三产业提供有效岗位数占整个产业的比重约为：

- A、54.69%
- B、55.21%
- C、56.09%
- D、56.97%

93

2015年以下哪个季度平均每家用单位提供有效岗位数量最多？

- A、一季度
- B、二季度
- C、三季度
- D、四季度

94

2015年一季度有50%的求职者找到工作，则二季度新产生的有效岗位数约为多少万个？

- A、28
- B、32
- C、46
- D、70

95

能够从上述资料中推出的是：

- A、2015年该省求职人数逐季度递减
- B、2015年第三季度该省提供有效岗位的用人单位数环比减少了一成以上
- C、2015年第三季度该省第二产业提供的有效岗位数占整个产业的比重为39.69%
- D、2015年第二季度该省有效岗位数和求职人数的差值最大

(三)

2013年，全国共投入研究与试验发展（R&D）经费11846.6亿元，比上年增长1548.2亿元，增长15%；研究与试验发展经费投入强度（与国内生产总值之比）为2.08%，比上年的1.98%提高0.1个百分点。按研究与试验发展（全时工作量）计算的人均经费为33.5万元，比上年增长1.8万元。

分活动类型看，全国用于基础研究的经费为555亿元，比上年增长11.3%，应用研究经费1269.1亿元，增长9.2%；试验发展经费10022.5亿元，增长16%，应用研究和试验发展经费占研究与试验发展经费总量的比重10.7%和84.6%。

分活动主体看，各类企业研究与试验发展经费9075.8亿元，比上年增长15.7%；政府属研究机构经费1781.4亿元，增长15%；高等学校经费856.7亿元，增长9.8%。

分地区看，研究与试验发展经费占全国比重前六名的为江苏（12.6%）、广东（12.2%）、北京（10%）、山东（9.9%）、浙江（6.9%）和上海（6.6%）。研究与试验发展经费投入强度达到或超过全国平均水平的有北京、上海、天津、江苏、广东、浙江、山东和陕西等8个省（市）。

96

2013年全国研究与试验发展人员总计约有多少万人（工作量计算）？

- A、325
- B、354
- C、397
- D、468

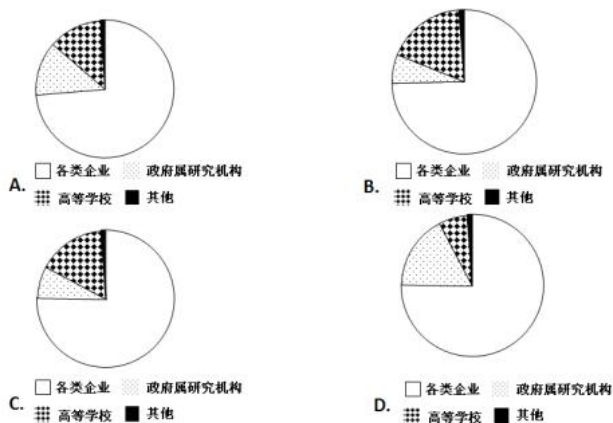
97

与2012年相比，2013年投入经费占研究与试验发展总投入经费比重上升的活动类型是：

- A、基础研究
- B、应用研究
- C、试验发展
- D、基础研究，应用研究

98

以下哪个饼图能准确描述2013年分活动主体的研究与试验发展经费投入状况？



A、A

B、B

C、C

D、D

99

2013年苏浙沪三省市共投入研究与试验发展经费约多少万亿元？

A、0.3

B、0.4

C、0.5

D、0.6

100

能够从上述资料中推出的是：

A、2013年国内生产总值增速快于研究与试验发展经费投入增速

B、2013年试验发展经费占研究与试验发展总经费的九成以上

C、2012年全国用于基础研究的经费超过500亿元

D、2013年研究与试验发展经费排前六的省市投入强度均超过全国平均水平