

2019年下半年全国事业单位联考B类《职业能力倾向测验》真题（网友回忆版）

一、常识判断。根据题目要求，在四个选项中选出一个最恰当的答案。

1

下列关于生态文明的表述，出自习近平总书记的是：

- ①保护生态环境就是保护生产力
- ②生态兴则文明兴，生态衰则文明衰
- ③我们不要过分陶醉于我们人类对自然界的胜利
- ④像保护眼睛一样保护生态环境
- ⑤要使我们祖国的山河全部绿化起来，要达到园林化

- A、①②④
- B、③④⑤
- C、①②⑤
- D、②③④

2

党的“十八大”以来，全党开展了一系列党员干部教育活动：①“不忘初心、牢记使命”主题教育；②党的群众路线教育实践活动；③“三严三实”专题教育；④“两学一做”学习教育。上述教育活动，依时间先后排序应是：

- A、①②③④
- B、④③②①
- C、②③④①
- D、③④②①

3

当前，我国已进入全面建成小康社会决胜期。下列与之相关的说法错误的是：

- A、“小康”一词最早出自《诗经》
- B、《礼记》对“小康”作出了较系统的阐释
- C、党的十八大报告首次提出“全面建成小康社会”
- D、三大攻坚战是精准脱贫、扫黑除恶、污染防治

4

下列对联与其适用场合，搭配不当的是：

- A、画栋前临杨柳岸，青帘高挂杏花村——酒馆
- B、到此尽是弹冠客，此去应无骚首人——戏院
- C、道上钩衣苍耳子，风前聒客白头翁——中药店
- D、不遇知音众声俱寂，偶然雅集百乐齐鸣——乐器店

5

下列作品与《最后的晚餐》的创作时间最接近的是：

- A、但丁《神曲》
- B、歌德《少年维特之烦恼》
- C、罗丹《思想者》
- D、约翰·施特劳斯《蓝色多瑙河》

6

下列小说与其故事发生的时代背景对应错误的是：

- A、《最后一课》——普法战争时期
- B、《丧钟为谁而鸣》——西班牙内战时期

C、《太阳照在桑干河上》——土地改革时期

D、《骆驼祥子》——抗日战争时期

7

下列关于诗句的说法正确的是：

A、“吾爱孟夫子，风流天下闻”中的“孟夫子”指孟郊

B、“江流石不转，遗恨失吞吴”写的是三国时期的刘备

C、“塞上长城空自许，镜中衰鬓已先斑”是爱国诗人陆游的诗句

D、“但使龙城飞将在，不教胡马度阴山”中的“飞将”指霍去病

8

下列关于中国古代书院的说法，错误的是：

A、书院最早是整理与贮存图书的地方

B、明清两代是中国古代书院的鼎盛时期

C、湖南大学起源于宋代创建的岳麓书院

D、南宋理学家朱熹曾在白鹿洞书院讲学

9

下列国家或地区与文明成果对应错误的是：

A、意大利——万神殿

B、两河流域——楔形文字

C、巴基斯坦——巴米扬大佛

D、印度——《罗摩衍那》

10

下列古迹或建筑，按照时间先后排序正确的是：

①比萨斜塔 ②兵马俑 ③埃菲尔铁塔 ④罗马斗兽场 ⑤胡夫金字塔

A、②④⑤③①

B、⑤④①②③

C、⑤②④①③

D、②⑤④③①

11

下列关于唐三彩的说法，正确的是：

A、发源于魏晋南北朝，唐代逐渐成熟

B、主要产于以西安为中心的关中地区

C、胎质坚硬细密，通常作为容器使用

D、造型包括牲畜、人物、日常用品等

12

成语“作茧自缚”是从家蚕的生理现象引申而来的。下列与之相关的说法正确的是：

A、这一现象存在于家蚕的幼虫期

B、家蚕的发育是不完全变态发育

C、茧经过缫丝工序成为丝绸原料

D、蝉在发育后期会经历同样阶段

13

我国下列机构与其性质对应正确的是：

A、中国残疾人联合会——人民团体

B、公立医院——公益一类事业单位

C、公立小学——公益二类事业单位

D、中国红十字总会——民间公益组织

14

下列关于我国海军的说法，正确的是：

- A、北海舰队和南海舰队均拥有核潜艇
- B、驱逐舰以我国的行政省（区）命名
- C、中国人民解放军海军成立于建国初期
- D、也门撤侨是海军首次参与的海外撤侨

15

下列关于无线通信的说法，错误的是：

- A、无线通信的传输介质是电磁波
- B、5G 技术需要的基站数量比 4G 少
- C、蓝牙是一种安全性较高的无线通信技术
- D、我国二代身份证使用了无线射频识别技术

16

下列关于地球的说法，错误的是：

- A、东经 180° 与西经 180° 重合
- B、地球的赤道半径比极半径略长
- C、哥白尼最早提出大地是球形的设想
- D、地球是太阳系中质量最大的类地行星

17

下列关于核能的说法，错误的是：

- A、核能属于不可再生能源
- B、铀 235 是核电站最常使用的核燃料
- C、核聚变、核裂变、核衰变都能释放核能
- D、世界上第一座核电站是切尔诺贝利核电站

18

下列与常见农作物有关的说法，正确的是：

- A、茄子的最佳种植温度为 0~7℃
- B、棉花、菠菜和玉米都是被子植物
- C、我国长城以北主要种植冬小麦
- D、大豆属于二年生草本植物

19

下列关于我国社会保障制度的说法，错误的是：

- A、社会救济的目的是保障公民享有平均生活水平
- B、优抚安置、社会互助都属于我国社会保障制度的内容
- C、我国已发布将生育保险和职工基本医疗保险合并实施的意见
- D、新型农村合作医疗制度是以大病统筹为主的农民医疗互助制度

20

下列关于饮食健康的说法，错误的是：

- A、高温油炸食物时容易产生致癌物质
- B、过量摄入盐分是中风、肾病的诱因
- C、糖尿病患者常食白粥有助于控制血糖
- D、过食辣椒易导致慢性胆囊炎病情加重

二、言语应用。本部分包括表达与理解两方面的内容。请根据题目要求，在四个选项中选出一个最恰当的答案。

21

科学技术不断发展，书画文物的修复工作也要_____，在沿袭中国传统技法的同时，也要运用现代科学技术、借鉴西方的修复理念。

- A、与时俱进
- B、推陈出新
- C、精益求精
- D、革故鼎新

22

文学作品存在于读者的解读之中，全凭读者个人_____的知识、经验、智慧、情感与之碰撞、交流、对话，从而赋予作品以新的意义。这种新产生或不断产生的意义，与作者的原初意义不一定_____，不同时代、不同国度的读者解读的意义也时常处于变异、流动之中。

- A、深厚 相同
- B、丰富 连贯
- C、独特 契合
- D、新颖 类似

23

西南联大之所以令知识分子_____，根源就在于它所象征的独立自由的学术品性。我们今天纪念西南联大，在追思先人的时候，更在于反思当下，用西南联大的精神鼓舞自我，纠正因功利心而走偏的学术探索，_____读书和教育的初心本意。

- A、怀念 回归
- B、景仰 重返
- C、钦佩 寻求
- D、向往 铭记

24

ICU（重症监护病房）是医院里病情最紧急、治疗费用最高的科室。在这里，医生们见到了太多明知不可为而为之的_____，也学会了接受那些不该放弃的放弃。ICU 抉择之难，不仅在于要直面医学上的不确定性，更多的是病房门外的人基于情感、金钱与人性的_____和考量。

- A、争取 冲突
- B、坚持 博弈
- C、迷茫 选择
- D、执着 判断

25

使用大数据，一旦安全无法保障，大数据就会产生极大的_____，不仅侵害广大用户的切身利益，也会给行业发展蒙上阴影。数据隐私保护固然离不开技术，但我们也不能过于_____技术。只有加强顶层设计，多方形成合力，才更靠谱。

- A、破坏力 青睐
- B、杀伤力 迷信
- C、威慑力 推崇
- D、冲击力 倚仗

26

本想捐 1200 元，却因误操作捐出 12 万；孩子玩家长手机，不小心捐出 1.7 万元……网络公益慈善频频出现“误捐”，平台流程存在缺陷，不仅增加了捐赠者的风险，也可能伤及公益慈善本身的_____。网络慈善公益必须对捐赠“误操作”进行有效_____。

- A、公信力 防范
- B、可信度 治理
- C、影响力 预防
- D、持续性 管理

27

公文写作固然有一些基本的套路和技巧，但_____，体现的是一个人的思想认识和理论水平。哪怕掌握了最_____的技巧、最优美的语言，如果内容是苍白的、思想是贫瘠的，整篇文章的水平也不会高。

- A、显而易见 灵活
- B、毋庸置疑 精妙
- C、众所周知 娴熟
- D、归根结底 高级

28

楹联堪称我国传统文化的一大精粹。在浩瀚的“联海”中，有关清廉为官的对联_____。诸多构思巧妙的“廉联”，既能传递廉洁从政的价值导向，又能抨击贪得无厌的行径，给人启迪、令人_____。

- A、层出不穷 反思
- B、不胜枚举 警醒
- C、比比皆是 振奋
- D、数不胜数 震慑

29

只要“网红店”正当竞争、合法经营，对于它们在菜品或店面装修风格、营销方式上的创新举措，人们_____。因为至少这些店在探索怎么让顾客吃得好、吃得开心、吃得有个性这方面，是值得_____的。

- A、交口称赞 追捧
- B、津津乐道 肯定
- C、乐观其成 称道
- D、喜闻乐见 借鉴

30

《马氏文通》的横空出世，使中国语言学研究进入一个新时期，形成了传统语文学研究和现代语言研究的局面。此后的很长时期，两条研究路径虽有，但总体上是在两条道上跑车。

- A、双峰并峙 交叠
- B、强强联合 重合
- C、泾渭分明 互鉴
- D、平分秋色 相似

31

儿科又被称作“哑科”，因为幼童要么不会说话，要么能说却，在治疗时也不懂得配合，所以，治小儿病往往最难最累。与之相对应的，理应是更为_____的薪酬待遇和更高的社会认同。

- A、颠三倒四 优厚
- B、口不择言 丰厚
- C、答非所问 恰当
- D、词不达意 合理

32

工业化社会之前，化石燃料的使用无法和现代社会_____，因此在历史气候变化的研究领域中，也不涉及人类社会经济活动和制度对气候变化的反向影响。虽然如此，在对人类社会存在负面影响这一点上，历史气候变化和当今气候变暖有着_____，所以可以提供一些可能的适应气候变化的有效方案。

- A、同日而语 连续性
- B、等量齐观 相关性
- C、衡短论长 一致性
- D、相提并论 相似性

33

疫苗挽救了不计其数的生命，天花基本绝迹，脊髓灰质炎几近被征服，破伤风和狂犬病也不再让人_____。然而，公众对疫苗接种的不信任仍日益增加。国家和政府层面要严格立法、严格审核、严厉惩罚，企业更要自律自查。只有_____，才能尽快打消民众心中的“疫苗恐慌”。

- A、避之不及 严惩不贷
- B、谈虎色变 多管齐下
- C、望而生畏 标本兼治
- D、讳莫如深 正本清源

34

过去，很多中国消费者钟爱国外的小电子产品及手机，除了高科技含量外，很大程度上是因为其做工精良，令人_____。但今天，无论手机还是小电子产品，国产品牌都已和国外品牌_____。这背后，是“中国制造”水平的整体提升。

- A、叹为观止 分庭抗礼
- B、目不暇接 势均力敌
- C、爱不释手 难分伯仲
- D、赏心悦目 异曲同工

35

在市场经济的大潮中，精明的商家瞅准了“状元笔记”__的商机，闻风而动，借机炒作。对于这样的炒作，有关部门与其棒喝，不如善加。对于“状元笔记”，只要还以本来面目，取舍权完全可以交给学生自己。学习固然是个性化之事，但，从“前辈”身上汲取经验教训，亦不失为一条捷径。

- A、隐藏 管理 集思广益
- B、催生 指导 见贤思齐
- C、蕴含 引导 博采众长
- D、附带 利用 兼收并蓄

36

近几年中国经济增速比较稳定，没有大起大落，看似“风平浪静”，但_____。高新技术、装备制造等行业蓬勃发展，工业机器人、民用无人机、集成电路以及现代物流、信息服务、文化旅游等产业快速增长。特别是经过若干年的转型升级，广东、浙江、上海等一些经济发达省份创新发展模式已经初步形成，经济增速回升，不仅引领着全国未来经济转型发展的方向，也对稳定全国经济增长发挥了基础性作用。

填入横线处最恰当的句子是：

- A、部分省份已探索出成熟的发展模式
- B、经济转型升级已经迫在眉睫
- C、从结构转变角度看成效显著
- D、发展不平衡不充分的问题逐步缓解

37

研究表明电子烟对人体内皮细胞有中度毒性，会导致与 DNA 损伤和细胞死亡有关的分子水平显著增加，破坏细胞形成毛细血管样管状结构的能力，并影响伤口愈合。电子烟对内皮细胞的损害程度会因口味差异而有所不同，其中肉桂味和薄荷味的电子烟尤为严重，即使在不含尼古丁的情况下，也会显著降低内皮细胞的存活能力。这表明电子烟中尼古丁含量并不是危害健康的唯一原因，_____。

填入横线处最恰当的句子是：

- A、内皮细胞存活能力的降低才是关键
- B、有些调味成分也会产生不利影响
- C、电子烟的口味决定其危害的大小
- D、不含尼古丁的电子烟仍然有害

38

木俑源于战国楚地。汉代木俑集中出土于甘肃、四川、两湖和江苏。江苏出土的汉代木俑类型多样，有仪仗俑、侍俑、伎乐俑以及动物俑，显示出楚文化的重要影响。江苏木俑制作延续了楚国木俑制作方法，但在线条刻画上整体偏圆润，在发饰、服饰等方面，也与楚俑表现出明显差异。在木俑组合上，西汉早、中期木俑以兵士类仪仗俑为主，侍俑为辅，有一定数量的乐舞俑；中晚期以生活类俑为主，舞俑、乐俑基本消失；部分汉墓仅出现动物俑，楚俑“镇墓兽”职能在汉代木俑中已经淡化。

关于江苏汉代木俑，下列说法与原文不符的是：

- A、受到楚文化的影响
- B、制作方法与楚俑类似
- C、外形与楚俑存在差异
- D、没有“镇墓兽”俑

39

中国近代考古学从理论方法到技术手段都是西方传入的，直到今天我们仍在不断吸收外来的新方法、新手段，这些并不妨碍我们在吸收、实践、消化、创新后形成自己的特色。中国近百年来的考古发掘都是中国学者独立完成的，其方法、理论、技术思路都获得了国际同行的高度认可；类似良渚这样可以成为世界遗产的考古遗址在中国并不少见，比如石峁、陶寺、二里头、三星堆、海昏侯墓等。这些就是中国考古人敢于在良渚古城申遗中提出中国有 5000 年文明史的底气和实力。

这段文字主要介绍：

- A、考古成就对良渚古城申遗的支持
- B、独立创新对中国考古学的重要性
- C、中国考古学近百年来的发展历程
- D、借鉴西方经验对考古研究的意义

40

中国逐渐步入老龄化社会，养老人力资源的短缺和“4-2-1”式家庭结构导致子女养老能力不足，护理机器人进入家庭代替或帮助子女为父母养老，成为解决未来社会养老问题的一个可供选择的方案。然而护理机器人补位子女养老，会导致孝养关系疏离化、孝道降阶化等风险。人们应当正确认识机器人在居家养老系统中处于帮助者与合作者的地位，树立护理机器人不是子女养老的替代者，而是子女养老的帮助者与合作者的共识，并在护理机器人的设计中设置可以实现孝伦理的程序。

这段文字意在说明：

- A、如何应对老龄化社会中养老能力不足的挑战
- B、怎样科学设计护理机器人的孝伦理相关程序
- C、应防范护理机器人补位子女养老的伦理风险
- D、应正确认识机器人在社会养老系统中的地位

41

随着城市化的推进，地下空间的开发利用越来越成为媒体的热点话题。在“高度”“广度”不断拓展的今天，地下空间所标注的“深度”，为城市打开了更加立体的发展格局。有研究将 21 世纪称为“地下空间开发利用发展的世纪”，也有国家将地下空间归为“新型国土资源”。可以说，地下空间是一座“富矿”，特别是在改善基础设施、提升空间容量、缓解交通压力等方面，更发挥着不可替代的作用。

接下来，作者最不可能谈论的是：

- A、城市地下空间开发利用目前存在的不足
- B、破解城市地下空间开发难题的有效途径
- C、进行城市地下空间开发利用的已有经验
- D、地下空间开发对于城市发展的重要意义

42

有人把武器装备比作军队的骨头和肌肉，骨头硬则拳头重，肌肉强则力量大。技术为战术提供支撑，装备则为打赢奠定基础。党的十八大以来，我军坚持把武器装备建设放在优先发展的战略位置，既敢于亮剑，也重视铸剑。陆上，数字化部队初露锋芒；海上，以国产航母为标志的新型作战舰艇密集下水；空中，新一代战斗机歼-20、大型运输机运-20 相继入列……一些关键领域、核心技术取得重大突破，一批杀手锏武器加速走向战场，_____。

填入横线处最恰当的句子是：

- A、我军的战略威慑力和战争遏制力均显著增强
- B、武器装备的制胜作用在当前形势下愈发明显
- C、军事装备领域的发展是大国地位的有力支撑
- D、建成世界一流军队方能保障国家的长治久安

43

明末以来，海外学界（尤其是西方世界）在译介中华传统思想文化时，主要集中于四书、五经及《道德经》，以致西方学界一度认为中国再无其他具有哲学价值的优秀思想作品。阳明学说形成之际，欧洲与中国已经开始了真正意义上的文化、学术的接触与交流，大批来华传教士开始向欧洲介绍、翻译中国的文化典籍。然而，传教士为了便于在华开展传教事业，寻求本土文化支持，主要关注中国的儒道经典。阳明学说提倡“知行合一”“致良知”，是“圣学”“心学”与“实学”的统一，有别于儒、佛、道之学，因此并未进入明末以来西方研究者的视野。

这段文字意在说明：

- A、海外学界对中国传统文化认知的狭隘
- B、传教士在中国传统文化传播中的作用
- C、阳明学说在中国儒家学说中的独特性
- D、阳明学说不为西方学界所重视的原因

44

有学者认为，巫觋的地位在夏朝已经急剧下降。不过，巫觋在官方和民间的各种祭祀中仍然发挥作用，其参与的名称各异的前戏剧活动，一直延续到今天。现在我们在江西、贵州等地看到的“傩戏”或“地戏”，其将鬼神祭祀与戏剧融为一体的仪式，就多少包含了远古仪式的遗存。诚然，国家在每年春夏秋冬和各节令大典，及遇有战争之类重大事件时，还是会按例举行严肃的祭祀仪礼，但这些仪礼的效用与功能，早就发生了巨大变化。苏轼认为早在夏商周三代，各种祭祀性活动，就已包含非常明显的游戏或戏剧的因素，而祭祀神灵、祖先这一原初动机，反渐渐演变为依附性的功能。

这段文字所在的文章，论述主题最可能是：

- A、巫术
- B、祭祀
- C、戏剧
- D、礼仪

45

很多企业将客服中心视为成本部门，实际上客服体系不仅不是企业的成本包袱，还是企业的宝贵资产。随着市场竞争日趋激烈，越来越多的企业从卖产品转战到卖服务、卖口碑。对客服的满意度直接影响着用户的产品购买率，因此，只有不忽视任何一个环节的用户体验，企业发展才会有好的前景。另一方面，客服能了解用户的真实需求，掌握其痛点和堵点，这些信息都是企业进行产品升级创新、市场战略调整的重要参照物。善用客服，才能催生出新的增量市场，促使客服体系由成本属性向利润属性转变。

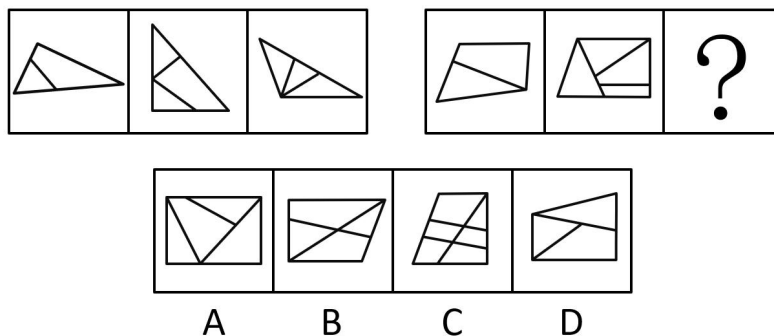
这段文字意在强调：

- A、成本支出与利润生成之间存在转化关系
- B、用好客服对企业未来发展具有重要意义
- C、激烈的市场竞争迫使企业不断更新观念
- D、产品购买率很大程度上取决于客服质量

三、判断推理。本部分包括图形推理、定义判断、类比推理与逻辑判断四种类型的试题，在四个选项中选出一个最恰当的答案。

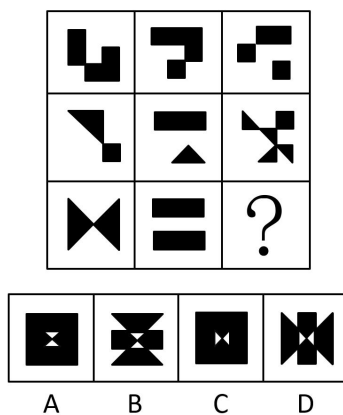
46

从所给的四个选项中，选择最合适的一个填入问号处，使之呈现一定的规律性：



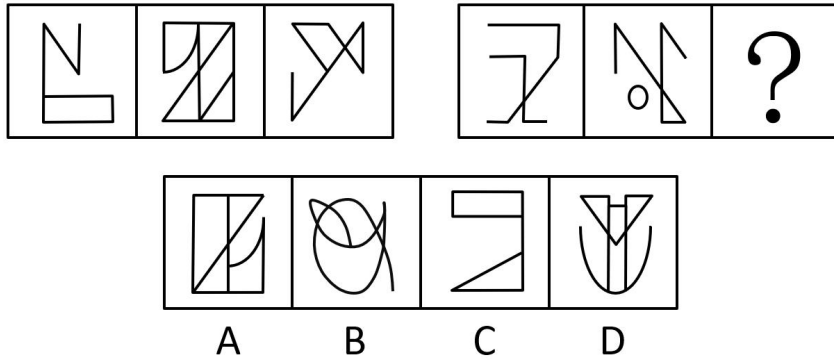
47

从所给的四个选项中，选择最合适的一个填入问号处，使之呈现一定的规律性：



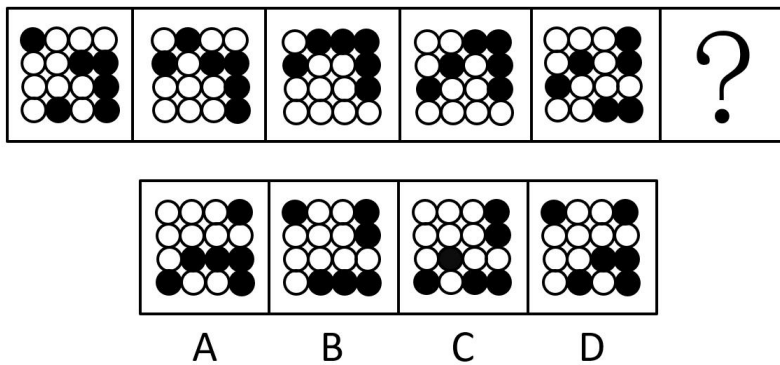
48

从所给的四个选项中，选择最合适的一个填入问号处，使之呈现一定的规律性：



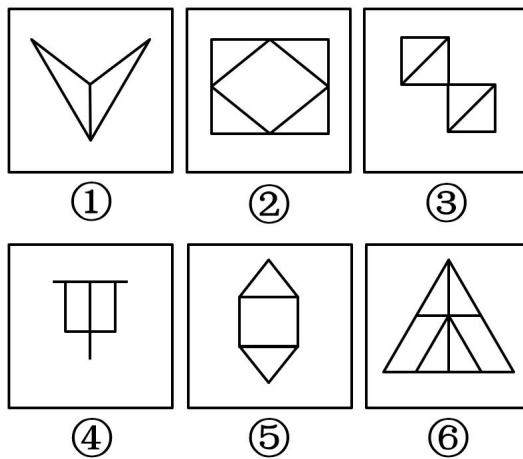
49

从所给的四个选项中，选择最合适的一个填入问号处，使之呈现一定的规律性：



50

把下面的六个图形分为两类，使每一类都有各自的共同特征或规律，分类正确的一项是：



- A、①②③，④⑤⑥
- B、①④⑥，②③⑤
- C、①③④，②⑤⑥
- D、①③⑥，②④⑤

51

活动性休息是指在进行体育活动时，通过转换运动练习或插一些放松动作作为休息手段，以谋求更有效地消除疲劳，使体力尽快得到恢复。

根据上述定义，下列属于活动性休息的是：

- A、小文打完篮球又去踢了一会儿足球

- B、篮球课上，老师让同学们做 50 米折返跑
- C、1000 米达标测试前，教练先让大家活动手脚
- D、排球课课间休息时，老师让大家踢了几分钟毽子

52

相对评价是通过个体成绩与团体成绩的相互比较，从而确定其成绩的适当等级的表示方法，这种评价重视区分个体在团体中的相对位置和名次；绝对评价是在被评价对象的集合之外，确定一个评价的客观标准，以评价对象是否达到该标准。

根据上述定义，下列情形属于绝对评价的是：

- A、花花的外语成绩超过了全班平均分数
- B、大华今年的体育测试成绩全部达标了
- C、小乔的绘画水平在去年的基础上有了提高
- D、凯凯的期中考试成绩在学校排名下降了

53

参照群体亦称标准群体，是指作为人们判断事物的依据，并能影响人们的价值观和指导人们行为的各种类型的群体。

根据上述定义，下列选项中依据描述内容而列举的群体不属于参照群体的是：

- A、士兵将军官当作自己的榜样，并用军官的行为标准规范自己的行动——军官群体
- B、高中生因为向往大学校园生活，所以努力学习争取高考取得好成绩——高中生群体
- C、幼儿将成人当作自己的模仿对象，在日常生活中模仿成人的行为——成人群体
- D、受革命英雄事迹的鼓舞，年轻学子们纷纷表示将来要报效祖国——革命英雄群体

54

社会支持是指由亲密伙伴、社会网络或社区提供的社会帮助，可以分为工具性支持和表达性支持。工具性支持是指运用人际关系作为手段以获得社会帮助，是一种有形的或物质性的支持；表达性支持本身是手段也是目的，包含分享感受、发泄情绪和肯定自我与他人价值等。

根据上述定义，下列属于表达性支持的是：

- A、同学帮助晓峰分析性格，指明其优点
- B、社区给低保户提供社区安保的岗位
- C、政府给残疾人提供免费康复医疗
- D、小林帮助好友照顾未成年子女

55

功能障碍性悲哀是指因个人或家庭已经存在的或已经察觉到的丧失，如人、财、物、名利、地位、身体某部分的丧失等所引起的悲伤情绪反应；预感性悲哀是指因个人或家庭将要或可能要发生的丧失所引起的悲哀情绪反应。

根据上述定义，下列属于预感性悲哀的是：

- A、老王的好朋友去世了，他感到非常悲伤
- B、小红没考上心仪的大学内心感到很难过
- C、老刘担心儿子求职面试失败而愁容满面
- D、小军车祸后被截肢，他的父母倍感伤心

56

招聘：面试

- A、高考：录取
- B、宣传：方案
- C、销售：利润
- D、审判：举证

57

面包：黑麦

- A、冰川：冰雪
- B、蚕茧：丝绸
- C、桌子：紫檀
- D、珍珠：牡蛎

58

意志：磨炼

- A、校对：仔细
- B、品德：思想
- C、卓越：追求
- D、灵魂：净化

59

工人：车床

- A、司机：出租车
- B、快递员：包裹
- C、歌手：舞台
- D、医生：手术

60

沧海桑田：手表

- A、凿壁借光：电灯
- B、一言九鼎：电子秤
- C、遥不可及：卷尺
- D、一曝十寒：温度计

61

创新：改革：守旧

- A、开朗：忧郁：封闭
- B、刻苦：勤奋：懒散
- C、特立独行：标新立异：别具一格
- D、一意孤行：广开言路：莫衷一是

62

考场：考试：考官

- A、会场：会议：会员
- B、监狱：犯人：狱警
- C、酒店：喝酒：客人
- D、讲堂：讲座：讲师

63

振奋：鼓舞：演讲

- A、杀菌：消毒：药水
- B、意境：寓意：诗词
- C、触动：震撼：音乐
- D、纪律：规矩：法规

64

社会科学：人类学：家庭

- A、法学：法理学：制度
- B、文学：历史学：情感
- C、化学：生物化学：原子
- D、物理学：自然科学：运动

65

艰苦 对于（ ）相当于（ ）对于 穷困潦倒

- A、养尊处优 富裕
- B、卧薪尝胆 失意
- C、夙兴夜寐 厄运
- D、风餐露宿 落魄

66

某市今年进入夏天以来，不少市民发现蚊子越来越多，简直无法控制。之所以出现这种情况，有医学专家认为，由于该市今年气温比去年同期要高，而高温的天气有利于蚊子的生长，这就使得今年的蚊子比往年多。

下列选项中，最能削弱该专家观点的是：

- A、该市前年同期气温更高，但是蚊子不多
- B、也有部分市民觉得今年的蚊子不那么多
- C、邻近某市今年气温不高，但蚊子也很多
- D、蚊子的繁殖与蚊子所处环境的卫生有关

67

有研究者发现，除了猿类，黑熊与人类基因更相似。此外，他发现黑熊在日常行为中会表现出一种人类才有的“利他主义”，这意味着它们为了群体更大利益会好好照顾同类。因此，他认为黑熊与人类关系很近。

如果以下各项为真，最能反驳上述结论的是：

- A、并非只有人类才有利他主义
- B、黑熊照顾同类只是出于本能
- C、黑熊照顾同类并非为了群体利益
- D、有利他主义的动物不仅仅是黑熊

68

近年来，很多地方实施了院士引进计划，并针对院士建立了容错机制，让其潜心研发而无后顾之忧。有学者对此指出，容错机制、宽松的考核评价机制是每个科研工作者梦寐以求的理想科研环境，应该提供给本身正处于创新能力高峰期的青年科学家，而不是已取得较高学术成就的院士。

以下哪项如果为真，最能支持该学者的观点？

- A、某些单位更加看重的是院士的头衔，可以帮助他们拿到更多的科研项目
- B、某市组建青年科学团队，经过数月努力，但还是没能拿下重大科研项目
- C、科研容错机制能让青年科学家卸下包袱，大胆投入到科技创新的实践中
- D、让过多的资源集中在院士身上，并没有创造出更多的科研成果

69

研究者招募了一批学生并分成三组，要求每人完成智力测试，但在测试前有 10 分钟的准备时间；这期间，第一组听了莫扎特的乐曲，第二组听了普通流行音乐，第三组没有听任何音乐。之后让受试者答题，结果显示：第一组受试者得分明显比后两组要高。因此，研究者认为：听莫扎特的音乐可以有效提高人们在智力测试中的得分。

以下哪项如果为真，最能反驳上述结论？

- A、第一组受试者都很喜欢莫扎特的音乐
- B、第一组受试者在尖子班中选取，后两组在普通班中选取
- C、后两组受试者在进行智力测试时较为紧张、焦虑

D、智力测试的题目只有图形推理题，不能全面反映受试者的智力情况

70

转基因植物的基因具有植物属性，若不将其转变为动物属性的基因，即使特意将其转入动物细胞内，也不会有任何活性。因此，食用转基因植物是不会发生基因突变的。

上述论证的成立，需要补充以下哪项作为前提？

- A、转基因植物的基因没有被转变为动物属性基因
- B、我们食用的转基因植物的基因没有活性
- C、转基因植物的基因没有被转入动物细胞内
- D、食用没有活性的基因是不会发生基因突变的

71

研究者认为，红茶是抗氧化效果最好的茶。研究者采用体外穴位间电位实时监测法，测试红茶、乌龙茶和绿茶三种茶汤的摄入对人体经络的体表电位影响后发现：红茶引起的经络体表电位影响最大，作用时间最长，这可能与茶汤颗粒最小有关系，抗氧化纳米颗粒通过清除肠壁疏松结缔组织层的氧自由基，引起肠道平滑肌收缩，产生打嗝等生理反应，并可能借助胆管的桥连进一步解除肝脏的氧化应激。

以下哪项如果为真，最能支持研究者的结论？

- A、人体经络的体表电位测试受个体差异影响过大
- B、市场上具有打嗝效应的茶叶往往被奉为上等茶
- C、茶汤的抗氧化性强弱取决于其成份颗粒的大小
- D、体外实验的抗氧化活力分析结果在临床医学上不能确定

72

研究者对 278 名 42 岁至 60 岁的男性进行追踪研究，发现其中献过血的人患冠心病的比例比未献过血的少 10%。同期另一项研究也表明：定期适量地献血可以降低血液粘稠度，促进血液循环。研究者认为，适量献血有助于预防冠心病，预防衰老。

以下哪项如果为真，最能支持研究人员的观点？

- A、人体内的铁元素不超过正常比例，人们患冠心病的风险就不会明显提高
- B、氧化是身体老化生病的基础，血液过浓，会直接导致人体的“氧化作用”加快
- C、口服抗衰老药物和食物，能够清除血液中的“自由基”而达到抗衰老的效果
- D、献血越多，越可以减少血液内的铁元素，从而刺激造血器官保持旺盛造血功能

73

为什么人类比其他灵长类寿命更长？传统观点认为，这得益于现代医学的发展、充足的食物以及先进的卫生系统。但新研究表明，虽然上述因素在最近 200 年内，延长了人类的寿命，但人类寿命比其他灵长类长这一倾向，早在这之前就存在了。当人类的祖先开始更多地摄入肉食后，他们就渐渐进化出了对抗肉食中病菌的免疫机制。因此，新的观点认为：人类在摄入肉食时进化出的免疫机制延长了人类的寿命。

以下哪项为真，最能削弱上述新观点？

- A、人类因食物更丰富而使自己寿命更长
- B、有些素食主义者不吃肉，寿命也很长
- C、其他灵长类动物的祖先也摄入肉食
- D、灵长类的免疫机制应该是一样的

74

中国传统的实用理性，直到现在仍没有发生根本性的改变，它在现代中国人精神领域中的一个突出表现就是：人们习惯于把“科学”和“技术”合在一起使用，谓之“科技”。这样一来，“科技”层面的理想主义和探究精神往往被剥离了，而“科技”就只剩下实用主义的“术”了。

如果以下各项为真，最能削弱上述结论的是：

- A、科技内在地包含科学和技术两个方面，无法剥离

B、“科学”和“技术”合用不等于剥离探究精神

C、科学并不能等同于理想主义和探究精神

D、科技要服务于社会，追求实用性并没有错

75

有如下条件成立：

(1) 如果小孙是老师，那么小胡不是画家；

(2) 小钱、小孙至少有一个是老师；

(3) 如果小胡不是画家，那么小杜不是司机；

(4) 如果小杨是水手，那么小杜是司机。

以下哪项为真时，可以得出“小钱是老师”的结论？

A、小杨是水手

B、小孙是老师

C、小杜不是司机

D、小胡不是画家

四、数量分析。本部分包括数学运算和资料分析两种类型，在四个选项中选出一个最恰当的答案。

76

某单位购买 A 和 B 两种耗材，单价分别为 50 元/件和 70 元/件，共花费 710 元，且所购耗材中 A 的件数占比不到一半。问该单位共购买 A、B 耗材多少件？

A、11

B、12

C、13

D、14

77

某运输企业有大、中、小三个型号的卡车共 n 辆，总最大载货量为 $20n$ 吨。已知大型卡车、中型卡车和小型卡车的载重量分别为 36 吨/辆、30 吨/辆和 16 吨/辆，且小型卡车数量是中型卡车的 6 倍。问中型卡车数量是大型卡车数量的：

A、不到 1 倍

B、1~1.5 倍之间

C、1.5~2.5 倍之间

D、2.5 倍以上

78

某单位派甲、乙两名选手组队参加乒乓球比赛，其中甲每场比赛均有 40% 的可能性获胜，乙每场比赛均有 70% 的可能性获胜。现安排甲参加 1 场比赛，乙参加 2 场比赛，总计获胜 2 场及以上即可出线。问该单位代表队出线的概率为：

A、48.8%

B、56.4%

C、61.4%

D、65.8%

79

学校校庆计划进行方阵表演，男女同学按照最外层是男生，从外往内每层按男生、女生相间排列。已知最外层有 60 位男生，问整个方阵男生比女生多多少人？

A、16

B、24

C、32

D、40

80

某地 49 名扶贫干部一周共走访 530 户贫困农户，每人至少走访 3 户。已知不可能从这 49 人中找出 4 名当周走访贫困农户数量完全相同的扶贫干部，问任选 1 名扶贫干部，其当周最多可能走访了多少户贫困农户？

A、24

B、26

C、28

D、30

(一)

2018 年 12 月末，本外币存款余额 182.52 万亿元，同比增长**7.8%**。月末人民币存款余额 177.52 万亿元，同比增长**8.2%**，增速比上月末高 0.6 个百分点，比上年同期低 0.8 个百分点。

2018 年全年人民币存款增加 13.4 万亿元，同比少增 1071 亿元。其中，住户存款增加 7.2 万亿元，非金融企业存款增加 2.16 万亿元，财政性存款减少 596 亿元，非银行业金融机构存款增加 1.96 万亿元。12 月份，人民币存款增加 916 亿元，同比多增 8845 亿元。

12 月末，外币存款余额 7275 亿美元，同比下降**8%**。全年外币存款减少 634 亿美元，同比多减 1413 亿美元。12 月份，外币存款减少 39 亿美元，同比多减 104 亿美元。

2018 年 12 月末，本外币贷款余额 141.75 万亿元，同比增长**12.9%**。月末人民币贷款余额 136.3 万亿元，同比增长**13.5%**，增速分别比上月末和上年同期高 0.4 个和 0.8 个百分点。

2018 年全年人民币贷款增加 16.17 万亿元，同比多增 2.64 万亿元。分部门看，住户部门贷款增加 7.36 万亿元，其中，短期贷款增加 2.41 万亿元，中长期贷款增加 4.95 万亿元；非金融企业及机关团体贷款增加 8.31 万亿元，其中，短期贷款增加 4982 亿元，中长期贷款增加 5.6 万亿元，票据融资增加 1.89 万亿元；非银行业金融机构贷款增加 4401 亿元。12 月份，人民币贷款增加 1.08 万亿元，同比多增 4995 亿元。

2018 年 12 月末，外币贷款余额 7948 亿美元，同比下降**5.2%**。全年外币贷款减少 431 亿美元，同比多减 953 亿美元。2018 年 12 月份，外币贷款减少 110 亿美元，同比多减 158 亿美元。

81

2018 年 12 月末，人民币存款余额约比 2016 年 12 月末增长：

A、**14%**

B、**16%**

C、**18%**

D、**20%**

82

2017 年 12 月末，本外币存款余额约比贷款余额高多少万亿元？

A、32

B、36

C、40

D、44

83

2018 年 1~11 月，人民币存款月均增量在以下哪个范围内？

A、低于 0.9 万亿元

B、在 0.9~1.1 万亿元之间

C、在 1.1~1.3 万亿元之间

D、在 1.3 万亿元以上

84

以下四类人民币贷款中，2018 年增加金额最高的是：

- A、住户部门短期贷款
- B、住户部门中长期贷款
- C、非金融企业及机关团体短期贷款
- D、非金融企业及机关团体中长期贷款

85

能够从上述资料中推出的是：

- A、2017 年 12 月末，外币存款余额高于外币贷款余额
- B、2017 年 12 月末，人民币贷款余额同比增速低于13%
- C、2018 年全年，住户部门贷款增量占人民币贷款增量的一半以上
- D、2017 年 12 月份，人民币贷款增加 1.5 万亿元以上

(二)

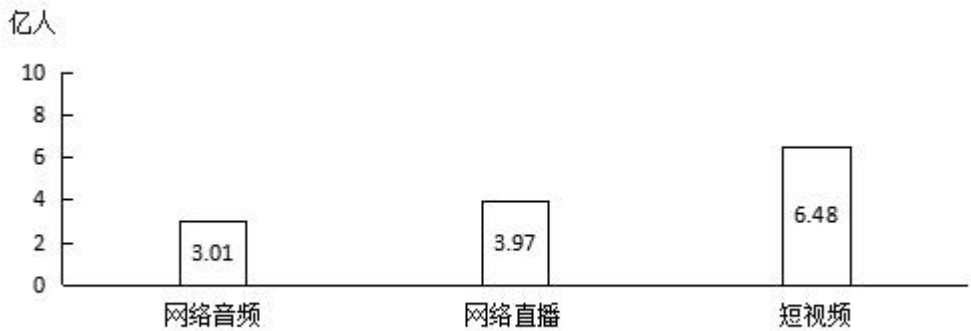
截至 2018 年 6 月末，我国网民视频用户规模达 6.09 亿，较上年末增加 3014 万人，占网民整体规模的76%，用户规模增长率较整体网民增速高1.4%。

截至 2018 年 12 月末，我国网民视频用户规模达 7.25 亿，占网民整体规模的87.5%；网民平均每天用手机上网 5.69 小时，同比增加 1 小时，其中短视频平均使用时长同比增加 20 分钟；短视频使用时长占网民总上网时长的11.4%，超过综合视频时长（占比8.3%），成为仅次于即时通讯的第一大应用类型。2018 年我国新网民对短视频、综合视频、网络直播和网络音频的使用率分别为53.2%、43.9%、34.6%和12.8%。

2014-2018 年我国网络视频内容行业市场规模及网络视频用户付费比例

单位：亿元（市场规模）、%（比例）

年份	2014	2015	2016	2017	2018
视频内容行业市场规模	298.1	478.7	889	1224.7	1871.3
其中：综合视频市场规模	248.8	404.3	641.5	728.8	888
网络直播市场规模	49.3	74.4	228.5	440.6	516.2
短视频市场规模	0	0	19	55.3	467.1
网络视频用户付费比例	11.7	17	35.5	42.9	53.1



2018年我国视听行业部分类别用户规模

86

2018 年，我国网络视频用户人均创造市场规模在以下哪个范围内？

- A、不到 230 元
- B、230-250 元之间
- C、250-270 元之间
- D、超过 270 元

87

截至 2018 年 6 月末，我国网民整体规模比 2017 年底约增长：

- A、1%
- B、4%
- C、7%
- D、10%

88

2016-2018 年，我国网络视频内容行业市场规模中，网路直播市场规模的占比：

- A、逐年上升
- B、逐年下降
- C、先升后降
- D、先降后升

89

关于我国 2018 年短视频市场的发展，不能从上述资料中推出的是：

- A、网民同比增加的日均手机上网时间中，短视频的贡献率超过三成
- B、短视频用户规模占网民视频用户总体规模的九成以上
- C、使用短视频的网民人数是网络直播的 1.5 倍以上
- D、短视频市场规模同比翻了 3 番以上

90

根据所给资料，下列说法正确的有：

- ①2018 年，我国网民平均每上网 10 分钟，就有超过 1 分钟是在刷短视频
- ②2014~2018 年，我国网络视频用户付费比例增长最快的年份是 2016 年
- ③2018 年我国新网民中，短视频使用率比网络直播高 15 个百分点以上

- A、3 个
- B、2 个
- C、1 个
- D、0 个

五、综合分析。所给出的文字资料均有若干问题要你回答。你应根据资料提供的信息进行分析、判断和处理。

(三)

回顾 2018 年的新群体，无论是“精致男孩”“大女主”还是“隐形贫困人口”，它们都不是按照年龄、性别、教育程度等人口统计学指标来划分，而是由兴趣、价值观和生活方式一致的人组成的。这在社会学里是一个重要的转向，说明身份认同从社会经济阶层认同转为消费认同。

“我是谁”是由“我”买的衣服、度的假、开的车、住的房等“我的生活方式”来定义的，消费设定了人格。“共同的生活方式”被淡化，一切都指向分化，因为“我”是特别的，也是自由的。

参考发达国家的经历，这是他们进入消费社会后已经完成的分化。研究者通过观察过去十几年中消费行为和消费意识的变化，总结出“轻熟女”“暗黑女”“文化系大叔”等具有新消费意识的群体。这种人群的重新排列组合，必然会引起社会文化、心理需求和消费行为层面的变化。在当代消费文化理论方面具有世界影响力的英国社会学家费瑟斯通，把这种分化叫做进入风格化消费的时代，新团体并不是用年龄、种族、职业等决定社会经济阶层的客观指标来划分的，而是以消费建立起的身份认同(也就是生活方式的风格)来组合的。

当人们从传统的社会坐标里分离出来，几乎同时就要找到新的身份认同和自我表达方式。身份是人们在他人眼中的价值和重要性，是在社会中的位置。从古至今，人类都是作为群体性的动物而存在的。但在古代，人一出生就决定了所属阶层，改变的机会不大。工业革命改变了阶层的固化，通过努力有可能改变命运。当身份或者说社会坐标可以变动的时候，身份就变得重要起来。(_a_) 现代性用强制性的社会地位的自主，代替他主。

新的社会坐标体系就是生活方式。(_b_)

从心理学的角度看，这种身份认同和自我表达的方式也有实验和理论支撑。（___c___）

人们通过展示消费品来影响别人对自己的看法，在特殊情境中甚至会加强这种个性表达，使得自己的行为成为自我保护的安全毯。比如，1976 年有实验表明，那些根据自己的喜好精心装点宿舍的学生，辍学的可能性更小。这个消费过程能够保护自我不被陌生环境影响。而当一个人要扮演新的或者不熟悉的角色时，消费定义自我的作用就显得很重要。符号自我实现理论认为，那些没有完整的自我定义的人倾向于通过获得和展示相关标志性符号来实现个性塑造。比如，职场新人非常重视着装，用穿衣作为获得专业感的策略。

这种探索生活方式的转向至关重要。在西方，消费观念经历了一个漫长的去道德化过程。资本主义发展初期，生产是排在第一位的，那时禁欲和节俭是主流的消费观。直到第二次工业革命之后，因为生产力的发展，消费才开始被鼓励。上世纪 60 年代以后，西方进入消费社会。消费品极其丰富，选择性增大，人们对购买奢侈品已经习以为常，消费不再停留于使用价值，甚至不再借以炫耀财富，而是关注消费品的符号意义。在消费观的演变中，不同学派的社会学家始终批判消费者是被商业狙击的牺牲品，是生产商和品牌愚弄操控的对象。但当消费者以生活方式为依据寻求身份认同的时候，意味着他们在购买商品和文化上拥有决策权，因为生活方式本身就是自己安排时间、支配金钱的消费模型。这种转变，鼓励消费者以一种精明冷静的心机谋划符合自己个性的生活。

91

将以下三段文字放入文中 a、b、c 处，位置对应正确的是：

①费瑟斯通在论述这种新团体现象时写道：“这个词具有某种严格的社会学意义。在当代的消费文化中，它所指的是个性、自我表现以及风格的自我意识。一个人的身体、衣服、休闲消遣、饮食偏好、住家、车子与假期去处等等，都可以说表示了拥有者风格与品位的个体性。相较于被称作‘灰暗温驯主义’的 50 年代，随着生产技术变迁和消费者对更多类型产品的需求，60 年代之后的大众消费时代，不仅使年轻人有了更大的选择权，中年人和老年人也逐渐如此。”

②著名学者所罗门在《消费心理学》中写道：“人们通过一个人的消费行为来评价这个人的社会个性。除了考虑衣着、洗漱习惯等，我们常常基于一个人的休闲活动、食物偏好、汽车、房屋装修等来推断此人的品质。同样，消费者通过产品使用影响他人对自己的感知，以此确定自我观念和社会个性。”

③就像社会学家齐格蒙·鲍曼所说：“定要变成一个什么样的人，是现代生活的特征，也只是现代生活的特征。”

- A、a-③，b-①，c-②
- B、a-①，b-③，c-②
- C、a-②，b-①，c-③
- D、a-②，b-③，c-①

92

作者试图用职场新人的例子来强调：

- A、社会角色赋予消费品的特定用途
- B、他者评价对自我定义的重要影响
- C、展示消费品对自我定义的重要意义
- D、特殊情境中选择特定消费品的动机

93

根据文章，下列符合作者观点的是：

- A、人们的身份认同逐渐从消费认同转为社会经济阶层认同
- B、职业是风格化消费时代划分社会团体的指标之一
- C、消费者永远无法逃脱被生产商和品牌愚弄操控的命运
- D、进入消费社会后的人们更关注消费品代表的符号意义

94

最适合做文章关键词的是：

- A、消费 身份认同 生活方式
- B、消费 个性表达 新群体
- C、消费观念 社会坐标 多元化
- D、消费认同 人格 社会坐标体系

95

这段文字是一组文章的前言，这篇文章最可能围绕下列哪一主题展开？

- A、时下流行的生活方式
- B、消费观念的演变历史
- C、社会阶层的流动趋势
- D、消费模型的心理基础

（四）

2018年7月，教育部印发《关于开展幼儿园“小学化”专项治理工作的通知》，针对一些幼儿园的“小学化”倾向提出了多项治理任务。

何谓幼儿园“小学化”？有学者认为大致包括：1.在教育内容上重视智力教育，而轻视德、体、美、劳的生活学习体验；2.在教育方法上，着重知识的灌输式传授，而没能调动起幼儿的自主学习能力；3.在教学评价上，着重关注教学成果，而忽视学习过程；4.在行为举止上，用小学生的行为规范对低龄儿童进行严格要求等。

幼儿活泼好动、充满童真的好奇心和想象力，很容易在强调顺从和纪律的统一活动中被抑制，这会很大程度上阻碍幼儿通过充分运用各种感官和整个身体来认知外部世界、建构自我。

幼儿教育之所以区别于小学教育，有其本质的不同。“幼儿园教育的任务并不是完成知识和技能上的特定目标，而是促进幼儿的精神成长。”1837年，现代学前教育的鼻祖福禄贝尔首次提出“幼儿园”概念，以区别于各种幼儿学校。他颠覆了那种看护式、小学式的幼儿学校，将人的权利、自由、个性等观念引入其中，将“幼儿园”办成了强调游戏精神、“发展幼儿活动本能”的大花园。

这类似于曾国俊先生所提倡的“如保赤子”的教育，这种教育将美术、水墨、音乐等带入日常活动与游戏中，透过孩子的亲身体验和互动参与，发展其感官和身体运动的基本能力以及情绪和感受，进而将其内化为幼儿主动探索的学习动力以及稳定的人格发展，为孩子的未来发掘出最大潜力。

写了《爱弥儿》这部教育名著的卢梭也持类似看法：“教育就是帮助孩子回归真正自主的本性。”“让他跑，让他玩，每天跌一百次，他可以更快地爬起来，从自由中得到的益处可以补偿许多小伤。”幼儿园阶段，还要锻炼儿童学会忍受伴随自由玩耍和探索带来的痛苦，因为人生中必然还会有更大痛苦等在后面。总体来说，儿童的自由极其有限，所以，我们应该保障他们充分享有这个年龄该有的自由。

但是，保障儿童游戏和玩耍的自由，绝对不是要放任儿童无所不为，尤其不要满足他们超出自身能力的需求。对一个成人来说，获得幸福的关键，不在于单纯地减少欲望，也不在于拼命地增强能力，而在于使能力和需求得到平衡。儿童期的一大教育原则，就是让儿童的能力与愿望相匹配。

所以，在幼儿园，要顺应儿童的特点，先从感觉、实物和能直接派上用场的技艺出发，充分激发他们“当前的兴趣”，而不是过度发展儿童与眼前的需要没有直接关系的“将来有用的能力”。孩子越是活在淳朴自然的当下，能力和欲望的差别越小，也就越自由。

这不仅是一种经验的观察，也得到了脑科学的验证。脑科学专家洪兰教授总结过幼儿游戏的三个好处——想象力的发挥、人际关系的学习以及领袖魅力的培养。为什么会有这些好处呢？在孩子进行游戏和运动时，大脑会产生神经滋养因子，它能帮助大脑发育得更好，会玩儿的孩子情商更高，通过身体运动、充分游戏带来的脑神经连接越丰富，人未来的发展潜力越大。在需要终身学习的社会，理想的幼儿园，不是早早地追求知识积累，而是从幼儿的身体、头脑发展出发，从生物学的层面为孩子们奠定一生发展的基础。

幼儿的这种自由与发展，从时间序列上也有规律可循。另一位世界级的教育家蒙特梭利观察到，每个孩子都有一颗能自主吸收的心灵，能利用自己的“敏感期”进行主动学习。不同年龄段的孩子，由于各器官发育的差异，学习不同的技能或行为模式时会打开不同的“时间窗口”。在正确的时间窗口给孩子安排恰当的学习内容，才会取得事半功倍的效果。

所以，幼儿园绝不应该是将幼儿关在教室进行统一管理的“幼稚监狱”，也不能按照同一时间序列进行听说读写的提前训练，那种不能关注到每个孩子敏感期的班级管理方式，正是很多幼儿哭闹着说“不要去幼儿园、幼儿园不好玩”的原因。

96

教育部印发的《关于开展幼儿园“小学化”专项治理工作的通知》包括五项治理任务：①严禁教授小学课程内容；②纠正“小学化”教学方式；③整治“小学化”教育环境；④解决教师资质能力不合格问题；⑤小学坚持零起点教学。

文章最可能是针对哪些治理任务展开的讨论？

- A、②④⑤
- B、①②③
- C、②③⑤
- D、①③④

97

文章中卢梭的观点意在说明：

- A、孩子应该从小锻炼忍受痛苦的能力
- B、孩子具有超出成人想象的适应能力
- C、应给孩子留下足够的自由成长空间
- D、看护式教育严重阻碍了孩子的成长

98

根据文章，下列说法正确的是：

- A、用严格的纪律要求儿童有助于他们更好地建构自我
- B、幼儿阶段的主要教育目的是发展“将来有用的能力”
- C、充分的身体运动和游戏能促进神经滋养因子的产生
- D、“如保赤子”教育理念的核心在于传承传统东方艺术

99

根据文章，作者反对下列哪种做法？

- A、幼儿园班级管理时关注每个孩子的敏感期
- B、鼓励儿童大胆提出超出自身能力的需求
- C、支持孩子在游戏或学习中勇敢试错
- D、积极调动幼儿的自主学习能力

100

文章中没有涉及的内容是：

- A、幼儿园概念的产生及其内涵
- B、幼儿教育与小学教育的本质区别
- C、幼儿园“小学化”专项治理工作开展的背景
- D、幼儿教育不同“时间窗口”对应的学习内容