

2015 年下半年全国事业单位联考 C 类《职业能力倾向测验》 题（浙江/甘肃/宁夏/贵州/云南）

第【1】题

正确答案【D】

本题考查法律常识。

A 项正确，我国行政区划中设置了五个自治区，分别是 1947 年成立的内蒙古自治区；1955 年成立的新疆维吾尔自治区；1958 年成立的广西壮族自治区和宁夏回族自治区；1965 年成立的西藏自治区。西藏自治区是最晚成立的民族自治区。

B 项正确，《民族区域自治法》第二条第二款规定，民族自治地方分为自治区、自治州、自治县。

C 项正确，《民族区域自治法》第十二条第一款规定，少数民族聚居的地方，根据当地民族关系、经济发展等条件，并参酌历史情况，可以建立以一个或者几个少数民族聚居区为基础的自治地方。所以，一个民族自治地方可以以几个少数民族聚居区为基础设立。

D 项错误，《民族区域自治法》第十五条第一款规定，民族自治地方的自治机关是自治区、自治州、自治县的人民代表大会和人民政府。

本题为选非题，故正确答案为 D。

第【2】题

正确答案【C】

本题考查法律常识。

A 项错误，根据《道路交通安全法》第八十八条规定：“对道路交通安全违法行为的处罚种类包括：警告、罚款、暂扣或者吊销机动车驾驶证、拘留。”根据《刑法》第一百三十三条第二款规定：“在道路上驾驶机动车追逐竞驶，情节恶劣的，或者在道路上醉酒驾驶机动车的，处拘役，并处罚金。”陆某和马某的飙车行为，若并未构成犯罪行为，应处以行政处罚而非刑罚；若构成犯罪的，应处拘役，并处罚金，而非有期徒刑。

B 项错误，《道路交通安全法》第九十一条第一款规定，饮酒后驾驶机动车的，处暂扣六个月机动车驾驶证，并处一千元以上二千元以下罚款。该选项中，周女士的驾驶证被暂扣三个月的行政处罚不符合法律规定，应是暂扣驾驶证六个月。

C 项正确，《道路交通安全法》第九十一条第四款规定，醉酒驾驶营运机动车的，由公安机关交通管理部门约束至酒醒，吊销机动车驾驶证，依法追究刑事责任……所以，对刘师傅醉酒开出租车载客的行为，应吊销驾驶证并追究刑事责任。

D 项错误，《道路交通安全法》第一百零一条第二款规定，造成交通事故后逃逸的，由公安机关交通管理部门吊销机动车驾驶证，且终生不得重新取得机动车驾驶证。该选项中，并未提及朱先生造成交通事故后有逃逸行为，故不属于终生禁驾的情况。

故正确答案为 C。

第【3】题

正确答案【A】

本题考查科技常识。

A 项正确，萤石也叫氟化钙，是一种常见的卤化物矿物，它是一种化合物，是提取氟的重要矿物。

B 项错误，地壳由岩石组成，岩层由矿物组成。矿物是地壳物质最基本的组成单元，以气态、液态、固态的形式呈现，大部分矿物以固态形式呈现。

C 项错误，磁铁矿为氧化物类矿物，其主要成分是四氧化三铁（ Fe_3O_4 ），而不是三氧化二铁（ Fe_2O_3 ）。

D 项：错误，自然界中的金属基本以化合物的形式存在，但极少数不活泼的金属以单质形式存在，如金和银在自然界中常以单质形式存在。

故正确答案为 A。

第【4】题

正确答案【D】

本题考查科技常识。

A 项正确，物理反应是指物质的状态或存在的形式发生了改变，而物质本身的性质没有变化。化学反应是指物质发生化学变化而产生性质、组成、结构与原来不同的新物质的过程。明矾在水中可以电离出两种金属离子，该金属离子易水解生成胶状的氢氧化铝，该物质吸附能力很强，可以吸附水里悬浮的杂质，并形成沉淀，使水澄清，属于物理反应。

B 项正确，石英砂滤料的工作原理是利用滤料组成的孔隙，将原水中的泥砂、胶体、悬浮物等杂质截留住，该过滤过程属于物理反应。

C 项正确，在水中加入活性炭吸附杂质，是利用活性炭的吸附作用，其过程属于物理反应。

D 项错误，漂白粉是次氯酸钙的别称，次氯酸钙溶于水并与空气中的二氧化碳反应生成次氯酸。次氯酸具有漂白性、强氧化性，能够漂白、杀菌。其净水原理属于化学反应。

综上，三项都属于物理反应，D 项属于化学反应。

本题为选非题，故正确答案为 D。

第【5】题

正确答案【A】

本题考查科技常识。

A 项错误，病毒主要由遗传物质和蛋白质组成，由一个或多个核酸分子(DNA 或 RNA)组成的基因组，其外面有一层蛋白或脂蛋白的保护性外壳。故病毒的基本单位是蛋白质和核酸。除病毒外，生物体都是由细胞构成的，细胞是生物体结构和功能的基本单位。

B 项正确，多糖是由糖苷键结合的糖链，至少要超过 10 个的单糖组成的聚合糖高分子碳水化合物，故多糖的基本单位是单糖。

C 项正确，蛋白质是生命的物质基础，是有机大分子，是构成细胞的基本有机物，是生命活动的主要承担者。氨基酸是蛋白质的基本组成单位。

D 项正确，核酸的基本组成单位是核苷酸，分为脱氧核糖核苷酸和核糖核苷酸两种，即 DNA 和 RNA。

本题为选非题，故正确答案为 A。

第【6】题

正确答案【B】

本题考查科技常识。

A 项正确，汽车的功率（P）受牵引力（F）和速度（V）的影响，即 $P=F \cdot V$ 。若功率恒定，则汽车加速时，V 增大，牵引力 F 就减小，根据 $a=(F-f_{阻})/m$ ，阻力不变，汽车质量不变，加速度就减小，因此汽车做加速度减小的加速运动。

B 项错误，若汽车以恒定的加速度（a）启动，根据牛顿第二定律可知 $F=a \cdot m$ ，加速度 a 与合力成正比，与质量成反比。a 不变，则汽车的牵引力 F 保持不变。

C 项正确，启动时和高速行驶的汽车相对于地面之间都是产生静摩擦力，所以大小相同。

D 项正确，汽车的功率（P）受牵引力（F）和速度（V）的影响，即 $P=F \cdot V$ 。若使汽车达到最高速度，则需牵引力 F 等于阻力 f，此时 P 就与 V 成正比，汽车时速 V 由功率 P 决定。

本题为选非题，故正确答案为 B。

第【7】题

正确答案【D】

本题考查科技常识。

A 项正确，电解水（ H_2O ）实验是一个制取氢气和氧气的组成实验

$2H_2O \xrightarrow{\text{电解}} 2H_2 \uparrow + O_2 \uparrow$ 。

B 项正确，加热高锰酸钾（ $KMnO_4$ ）可制取氧气，且氧气不易溶于水，不与水发生化学反应，可用排水法收集。方程式： $2KMnO_4 \xrightarrow{\Delta} K_2MnO_4 + MnO_2 + O_2 \uparrow$ 。

C 项正确，氧化铜受热，在高温下会分解为氧气和氧化亚铜。方程式：

$4CuO \xrightarrow{\Delta} 2Cu_2O + O_2 \uparrow$

D 项错误，加热浓硫酸无法获得氧气。浓硫酸加热后主要产物是二氧化硫和三氧化硫。二氧化硫易被湿润的粘膜表面吸收生成亚硫酸，而三氧化硫与硫酸毒性相同。

本题为选非题，故正确答案为 D。

第【8】题

正确答案【A】

本题考查科技常识。

A 项错误，密度计是一种测量液体密度的仪器，它的工作原理是根据物体浮在液体中所受的浮力等于重力。

B 项正确，孔明灯升空的原理是利用热空气的浮力大于重力使球体升空。孔明灯受热后，灯内气体膨胀，体积变大、密度变小，灯内外空气产生密度差，就会产生向上的浮力，当浮力大于孔明灯的重力，灯就会上升。

C 项正确，曹冲称象的原理是利用漂浮在水面上物体的重力等于水对物体的浮力，采用等量替换法，求得大象的体重。

D 项正确，盐水选种就是把种子放在一定浓度的盐水里，利用浮力把好种子和坏种子分开来。盐水的浮力较淡水更大，能够将一些不饱满的种子浮起来。

本题为选非题，故正确答案为 A。

第【9】题

正确答案【B】

本题考查科技常识。

A 项错误，从发电厂输向高压电线的电流应先接入 B 口。根据图示的线圈匝数可判断，B 口处的线圈匝数多，电阻大，接入初级电压实现变压目的。

B 项正确，根据图示的线圈匝数可知，B 为初级线圈，A 为次级线圈。变压器的工作原理就是当初级线圈中通有交流电流时，铁芯(或磁芯)中便产生交流磁通，使次级线圈中感应出电压(或电流)。故输入家庭用户的电流应从 A 口接出。

C 项错误，初级(原)线圈、次级(副)线圈的电压与线圈匝数成正比，若 A、B 的线圈匝数相同，则 A、B 两端的电压值不发生变化，两端电压值相同。

D 项错误，变压器是一种利用电磁互感应，变换电压、电流和阻抗的器件，铁芯只是导磁作用。

故正确答案为 B。

第【10】题

正确答案【C】

本题考查科技常识。

A 项错误，草木灰，即植物(草本和木本植物)燃烧后的残余物，属于不可溶物质。草木灰水溶液呈碱性，不可与酸性肥料、农药混用，也不可用于碱性土壤中。

B 项错误，氨水又称阿摩尼亚水，主要成分为 $\text{NH}_3 \cdot \text{H}_2\text{O}$ ，是氨气的水溶液，无色透明且具有刺激性气味，可用作化肥，但氨水显弱碱性，不宜用于碱性土壤中。

C 项正确，石膏里含有硫酸钙，钙离子遇到土壤中的碳酸根离子生成碳酸钙沉淀，从而降低土壤的碱性。

D 项错误，熟石灰，即氢氧化钙，是一种白色粉末状固体，水溶液显碱性，不宜用于碱性土壤中。

故正确答案为 C。

第【11】题

正确答案【C】

本题考查人文常识。

A 项正确，该诗句出自明代诗人高启的《送陈秀才还沙上省墓》，“寒食”“坟上”等词语反映出清明时节的场景。

B 项正确，该诗句出自唐代诗人殷尧藩的《端午日》，“艾符”“蒲酒”等词语反映出是端午时节的习俗。

C 项错误，该诗句出自唐代诗人王缙的《九日作》，登高、赏菊、饮菊花酒是重阳节的传统习俗，该诗句描写的是重阳节并非中秋节。

D 项正确，该诗句出自宋代诗人姜白石的《诗曰》，“汤元”是元宵节的节日食物。

本题为选非题，故正确答案为 C。

第【12】题

正确答案【A】

本题考查人文常识。

A 项错误，“罢黜百家、独尊儒术”是西汉汉武帝时期实施的政策，目的是加强中央集权。

B 项正确，秦始皇在公元前 213 年和公元前 212 年焚毁书籍、坑杀“犯禁者四百六十余人”。该事件被称为“焚诗书，坑术士”，西汉之后称“焚书坑儒”。

C 项正确，为了巩固中央集中政权，秦始皇统一中国后，废除各国原用货币，采用“半两”圆钱为通行全国的法定货币。

D 项正确，秦吞并六国，统一天下，为了维护秦王朝的统治，抵御匈奴，秦始皇三十二年，始皇帝派大将蒙恬率 30 万大军北击匈奴，取河南地，其后筑起了“西起临洮（今甘肃山尼县），东止辽东（今辽宁省），蜿蜒一万余里”的长城。

本题为选非题，故正确答案为 A。

第【13】题

正确答案【B】

本题考查人文常识。

A 项正确，金朝共三个都城，分别为上京会宁府（今黑龙江阿城东南）、燕京（今北京西南，又称金中都）、南京（今河南开封）。

B 项错误，殷墟是中国商朝晚期都城遗址，位于河南省安阳市，是中国历史上第一个有文献可考、并为考古学和甲骨文所证实的都城遗址。定都南京始于公元 229 年，吴大帝孙权改秣陵为建业（282 年改建邺）。

C 项正确，隋唐时，定都西安（隋大兴城，唐长安），同时营建东都，或称东郡，即今河南洛阳。

D 项正确，“直把杭州作汴州”出自南宋诗人林升的《题临安邸》。“汴州”指北宋都城汴京，即今河南省开封市。

本题为选非题，故正确答案为 B。

第【14】题

正确答案【D】

本题考查科技常识。

A 项正确，鸡蛋中含有丰富微量元素锌、硒、铁、碘等微量元素，对人的生命活动有重要意义。

B 项正确，碘是人体必须的微量元素，海带因富含碘元素而成为补碘的常用食物之一。

C 项正确，大豆含有人体八种必需的氨基酸及矿物质钙、磷、铁等微量元素和一些维生素，它所含的皂苷可以降低血液中胆固醇含量。

D 项错误，菠菜含有大量的 β 胡萝卜素、铁、维生素 B6、叶酸、草酸等。其中，草酸与钙结合成草酸钙，不利于钙的吸收，所以菠菜没有补钙的作用。

本题为选非题，故正确答案为 D。

第【15】题

正确答案【C】

本题考查地理国情。

A 项错误，碳酸盐岩和石灰岩都属于沉积岩，沉积岩是由沉积作用形成的岩石，是暴露在地壳表层的岩石在地球发展过程中遭受各种外力作用，作用后的产物在原地或经过搬运沉积下来，再经过复杂的成岩作用而形成的岩石。

B 项错误，白云岩是沉积碳酸盐岩，属于沉积岩。

C 项正确，根据形成原因可将岩石分为岩浆岩、沉积岩、变质岩。

D 项错误，石灰岩、白云岩、碳酸盐岩是根据岩石成分划分的。

故正确答案为 C。

第【16】题

正确答案【A】

本题考查科技常识。

A 项错误，铁人三项运动属于新兴综合性运动竞赛项目。比赛由天然水域游泳、公路自行车、公路长跑三项目按顺序组成，运动员需要一鼓作气赛完全程。铁饼不属于铁人三项的项目。

B 项正确，田径或称田径运动，是田赛、径赛和全能比赛的全称。

C 项正确，马拉松比赛距离为 42.195 公里，竞走比赛有 5、10、20、50 公里等分类。所以，某些竞走项目的比赛距离比马拉松赛长。

D 项正确，在跑道上举行的竞走和各类形式的赛跑都属于径赛，是以时间计算成绩的项目，需要用计时器来记取比分。

本题为选非题，故正确答案为 A。

第【17】题

正确答案【B】

本题考查地理国情。

A 项正确，粤海铁路是中国第一条跨海铁路。北起广东湛江，纵横雷州半岛，横跨琼州海峡，直达海南三亚，是“九五”期间全国铁路重点项目之一。

B 项错误，陇海铁路又名海兰铁路，自甘肃兰州通往江苏连云港，是贯穿中国东、中、西部最主要及最重要的铁路干线，途径华北平原、黄土高原、黄淮海平原，不经过沙漠地带。

C 项正确，包兰铁路自内蒙古包头至甘肃兰州，是国家铁路网“五纵三横”干线中重要横线（东西走向）“京包一包兰”线的组成部分。包头位于兰州东北，该铁路虽有一段为南北走向，但国家定位是沟通华北（东）、西北（西），故可称“大致为东西走向”。

D 项正确，大秦铁路自山西大同市至河北秦皇岛市，全长 653 公里，纵贯山西、河北、北京、天津，是中国西煤东运的主要通道之一。

本题为选非题，故正确答案为 B。

第【18】题

正确答案【D】

本题考查科技常识。

A 项正确，水族馆人为引进外来产地的绿藻，使其成为当地海洋生态系统的优势群种。属于外来物种入侵。

B 项正确，巴西龟非当地原有物种，是人为将其放养至当地，其后大量繁殖。巴西龟具有极高的种内密度和极强的种间竞争力，属于外来物种入侵。

C 项正确，空心莲子草是我国南方引种的品种，并非当地原产物种。空心莲子草排挤其他植物，使群落物种单一化，属于外来物种入侵。

D 项错误，鱼类洄游是长期以来鱼类对外界环境条件变化的适应结果，是一种自然现象，并非外来物种入侵。

本题为选非题，故正确答案为 D。

第【19】题

正确答案【A】

本题考查地理国情，主要考查世界上国家的领土面积。

A 项正确，领土面积居世界前十位的国家依次是：俄罗斯（约为 1707.5 万平方公里）、加拿大（约为 997.1 万平方公里）、中国（约为 960.1 万平方公里）、美国（约为 936.4 万平方公里）、巴西、澳大利亚、印度、阿根廷、哈萨克斯坦、阿尔及利亚。

故正确答案为 A。

第【20】题

正确答案【A】

本题考查科技常识。

A 项错误，电视机使用二桩头的电源插头，一是因为电视机的外壳都是塑料的绝缘材料，不存在外壳漏电的问题，二是电视机的工作电源是经过变压器或者开关电源的，不会有交流高压。

B 项正确，强行去掉地线桩头，一旦电器漏电后接触者就会受到电击。

C 项正确，三桩头插头的地线桩头较长，这样能保证先接通地线而后接通电源，保证家用电器用电安全。

D 项正确，二桩头电源插头附近无标志，插入插座时不需要区分方向。

本题为选非题，故正确答案为 A。

第【21】题

正确答案【B】

根据文意，在核工业的发展中，不能因为日本福岛核电事故，就停止对和平利用核能的探索。B 项“因噎废食”意思是食物塞住喉咙就停止吃饭，比喻要做的事情由于出了点小毛病或怕出问题就索性不去干。符合文段中因为核电这一事故，产生害怕或恐惧心理，而停止对核能利用探索的意思。

A 项：“听天由命”指听任事态自然发展变化，不做主观努力。文段中是说不要因为日本福岛核电事故而不敢继续进行核能探索工作，强调不要由于担忧和害怕而不做，而不是放任自流而不做，所以不符合文意，排除。

C 项：“患得患失”指担心得不到，或者担心失去得到的东西。文段中对日本核电事故是避之不及的，不存在得不到，担心失去的问题，前后矛盾，排除。

D 项：“杞人忧天”指老是怕天塌下来，以至于吃不下饭睡不好觉，比喻不必要或无根据的忧虑。日本福岛核电事故是事实，不存在无根据的忧虑，并且文中强调的是不要因为核电事故而不敢继续进行核能的探索工作，而不是强调担忧核电事故是否有必要，排除。

故正确答案为 B。

【文段出处】《慎对核电双刃剑》

第【22】题

正确答案【D】

本题突破口在第二空。根据后面内容“它就像一声炸雷、一阵疾风，催人警醒，给人力量”中的“炸雷”“疾风”“催人警醒”“给人力量”可知，第二空填入的词语应能体现出让人震惊之意，并且能带来积极作用。D 项“惊世骇俗”指思想、言行等异于寻常而使人感到震惊，符合文意，当选。

A 项：“不可一世”指不认可同时代的人，即自认为在当代没有一个人能比得上，形容自命不凡，狂妄到极点，感情倾向偏消极，故排除。

B 项：“耸人听闻”指夸大或捏造事实，使人听了感到惊异或震动，虽有使人震惊之意，但本身为贬义词，不能带来积极作用，与文中“催人警醒”“给人力量”不符，故排除。

C 项：“如雷贯耳”指响亮得像雷声传进耳朵里，形容人的名声大，感情色彩太过积极，与文中的“狂言”不对应，故排除。

验证第一空，“沉闷”符合文中思想界沉默的氛围，也与后文龚自珍的“响亮呐喊”正好形成鲜明对比，符合语境。

故正确答案为 D。

【文段出处】《龚自珍的人才观》

第【23】题

正确答案【A】

第一空，横线前出现“因此”代表前后为因果关系，由原因“这些国家的劳动力价格相对便宜”可知，B项“人才”和原因无法呼应，排除。其他项均可，保留。

第二空，根据文中“创造财富的机会减少，进入社会经济体系，分享财富的人增加”可知，所填词语要能够表示欧洲福利国家面对这种情况难以承受的意思。A项“不堪重负”意为承受不了繁重的负荷，不能担当重任，指在经济上或别的方面无法承受，符合文意，当选。C项“顾此失彼”指顾了这个，丢了那个，但文中“创造财富的机会减少”“分享财富的人增加”，两方面均未顾及，排除。D项“黔驴技穷”比喻有限的一点本领也已经用完了，文中没有体现，排除。

故正确答案为 A。

【文段出处】《欧洲福利国家的两难》

第【24】题

正确答案【A】

第一空，文中提到热爱唱歌的人“欢愉和陶醉写在脸上、融在歌声里”，如果横线处再填入“陶醉”一词，显然与前面重复，故首先排除 D 项。根据文意及转折词“而”可知，前后内容是相反关系，前面的内容是对歌唱者的赞美，B 项“影响”是中性词，与语境表达的感情色彩不一致，故排除。

第二空，A 项“挑剔”和 C 项“描述”填入横线后，均能体现对于歌唱者只有嗓音和技巧，没有发自内心的不满态度，保留。

第三空，原文“没有生命”表达消极倾向，接下来原因解释也应表达消极倾向。A 项“炫耀”符合文意，当选。C 项“展示”是中性词，排除。

故正确答案为 A。

【文段出处】《从小爱音乐：只要听，不要懂》

第【25】题

正确答案【C】

第一空，根据文中“懒惰思想”“遇事推脱、消极怠工”可知，所填词语应能体现工作不积极主动之意，直接排除 A、D 两项。A 项“循规蹈矩”原指遵守规矩，不敢违反，现也指拘守旧准则，不敢稍做变动。D 项“按部就班”多指做事按照一定的步骤、顺序进行，也指按老规矩办事，缺乏创新精神。两者都是强调不逾矩或守旧，故排除。

第二空，C 项“一事无成”指什么事情都做不成，形容毫无成就。B 项“一败涂地”形容彻底失败，无法收拾局面。文段的意思是如果不能以正确的心态面对人生，可能什么事情都做不好。“一败涂地”语义过重，不符合语境，排除 B 项。

故正确答案为 C。

【文段出处】《创新不需要等条件》

第【26】题

正确答案【A】

第一空，根据文中“劣质的部分往往决定了整个组织的水平”、“必须弥补薄弱环节”可知，劣质部分和薄弱环节都是组织中的一部分，只不过比其他部分差一些，因此所填词语应能够体现构成组织的各部分水平高低不等关系的意思。“参差不齐”是指长短、高低、大小不一致。形容很不整齐或水平不一。符合语境。

B项，“优劣参半”：指好的和不好的各一半。文中强调各部分不等，不是各自占一半，故排除。

C项，“休戚与共”指忧喜、祸福彼此共同承担，形容关系密切，利害相同，强调同欢乐共悲哀关系。第一空横线后提到“劣质的部分往往决定……”，所以不是共同承担，与文意不符合，故排除。

D项，“一脉相承”：从同一血统、派别世代相承流传下来。比喻某种思想、行为或学说之间有继承关系，强调继承关系，与语境不符。

第二空，代入验证，“整体”也与后文的“薄弱环节”相对应，符合语境。

故正确答案为A。

【出处】《101个影响世界的管理寓言》

第【27】题

正确答案【A】

第一空，根据横线前后内容可知，阶层分化是有利于维护阶层利益或满足阶层需求的。B项“各行其是”指按照各自认为对的去做，比喻各搞一套。D项“各司其职”指各自负责掌握自己的职责，做好所承担的工作。这两项均不符合文意，故排除。

第二空，文中提到“构建更加公平正义的社会选择机制、甄别机制，只要是锥子，就可以冒出头……”，也可以“让自己冒出头”，可知横线处需要表达的是公平机制里人们可以主动展示自我能力的意思。A项“毛遂自荐”比喻自告奋勇，自己推荐自己担任某项工作，符合自我推荐的语境。C项“首当其冲”比喻最先受到攻击或遭到灾难，与文段意思不符，排除。

故正确答案为A。

【文段出处】《避免“阶层固化” 促进社会流动》

第【28】题

正确答案【B】

第一空，分析横线前出现提示性的词语“藏在土壤里”，“藏”，说明是看不见的，故填入“隐蔽”合适，强调借助土壤遮盖、掩藏重金属。A项，“分散”指事物分布在各处，而原文中没有提及重金属分布在广泛的范围内，故应排除。C项，“持久”强调时间长，不能直接照应“藏”。另外，填入后与后文的“污染需要更长的时间”重复，应排除。D

项，“严重”应该是形容污染程度的，但横线前后并没有提及，即“严重”填入后，不明确什么是严重的，应排除。

验证第二空，“忽视”指不重视、不注意。由于重金属被隐藏在了土壤中，人们看不到，所以人们没有留意、注意到这种污染。符合语境。

故正确答案为 B。

【出处】《植物大战重金属污染》

第【29】题

正确答案【B】

第一空，“不致流于……”说明应该填入能表示没有做到“大处着眼”后果的词语，即填入“大处着眼”的反义方面。“大处着眼”强调对事物宏观把握，其反义方面可填入“狭隘”“烦琐”。C项“表面”、D项“平庸”都不能与其形成反义关系，故排除。

第二空，形式上与前一句照应，故也应填入没有做到“小处下手”之后所带来的后果。B项“空谈”指只发空论，没有实践，符合文意。A项“口号”是名词，一般用于政治、社会、商业、军事或宗教等范畴，不适用于做学问，不符合语境，应排除。

故正确答案为 B。

【文段出处】《学问来不得半点虚假》

第【30】题

正确答案【D】

本题突破口在第二空。根据文中“网络的去中心化、去权威化和参与性、互动性的增强”可知，这是为适应媒体时代，实现与媒体良性互动而采取的一些积极性调整措施，一定是有利于改变媒体环境或者促进媒体环境发展的。A项“异化”指相似或相同的事物逐渐变得不相似或不相同，与语境意思相反，故排除。C项“强化”指通过某一事物增强某种行为的过程，与前面的“去中心化、去权威化”不符，并且“强化”一词与“媒体环境”搭配不恰当，故排除。

横线后出现“全新的媒体时代”，说明媒体环境是和原来完全不一样的。B项“丰富”表示在原来的基础上内容变得更多，和原来的还是有相同之处的，不能完全体现“全新”，故应排除。D项“改变”与语义相符，当选。

验证第一空，D项“不可或缺”符合语境。

故正确答案为 D。

【文段出处】《与媒体良性互动应是执政共识》

第【31】题

正确答案【C】

文段首句提出“……常识一百年前还没被科学家接受”，接着就开始说明这个被接受的过程，最后得出结论“从这个过程中，人们获得了大量不同学科领域对于同一问题的不同认

识”。重点在最后，强调在对同一问题的探讨中，人们获得了更多的认识。同义替换选择 C 项。

A 项，没有体现对问题的讨论，讨论之后才获得了不同科学领域对于同一问题存在的不同认识，表述片面，排除。

B 项，没有体现“学科”这一主要内容，排除。

D 项，逻辑错误，文段并没有提到“不同学科共同参与、合作推动”是需要的，只是提到了学科的努力促进了科学发展，排除。

故正确答案为 C。

第【32】题

正确答案【B】

文段先援引了多数人的观点，接着出现转折关联词“但是”，说明近日的研究发现和一开始援引的观点是不一致的，也就是说更多的碳输入陆地生态系统后，不一定能减缓气候变化。文段最后就通过研究结果呈现“大气二氧化碳浓度上升加快了植物生长的速度，随之而来的是土壤释放二氧化碳的速度加快”，并没有减少二氧化碳的含量，也就是没有减缓全球变暖，所以 B 项和研究发现是一致的。

A 项，“不确定性”在文中没有体现，只是说“受到碳流失数量的影响”，排除。

C 项，文段提到“以细菌和真菌为主的微生物分解土壤中的碳”，所以微生物不是积聚碳，而是分解碳，排除。

D 项，文段最后提到“随之而来的是土壤释放二氧化碳的速度加快”，不是起到固碳的作用，而是减少了碳含量，排除。

故正确答案为 B。

第【33】题

正确答案【D】

这是一道中心理解题。文段先提出“经验归纳机器”的概念，接着说明这个机器的作用“通过监控用户查看数据时的反应，寻找合适的方式向用户展示信息”。接着通过两个“例如”开始举例论证，所以文段意在说明“经验归纳机器”的作用，答案选择 D。

A 项，不只是处理数据，还有调整数据展示方式，故表述片面，排除。

B 项，没有体现具体的数据分析，原文强调的是按用户的反应来调整展示方式，排除。

C 项，“应用前景”指的是以后的发展情况，原文没提到以后，排除。

故正确答案为 D。

【出处】《欧盟研发新交互式系统 可按用户习惯处理大数据》

第【34】题

正确答案【B】

文段首先提出做好科学传播，需要科学工作者具有一定的媒介素养，需要尊重公众的意见；接着给出两个方面的原因来说明为什么要向公众做出解释；最后进一步总结说明“向公众

解释科学研究，……是一种必须承担的责任”。可知文段属于“总一分一总”结构，重点是“总”。重点同义替换后选择 B 项。

A 项：“有待进一步提高”说明当前科学工作者媒介素养不高，但原文只是说“需要科学工作者具有一定的媒介素养”，至于当前科学工作者媒介素养高不高，原文没有提到，故应排除。

C 项：此项属于原因解释，在文段中属于“分”，不是重点，故应排除。

D 项：文中“许多科学研究发现会被用来支持公共政策”，是指科学研究可以用来支持公共政策，但并不代表公共政策的制定就应建立在科学研究基础上，混淆句意，故排除。

故正确答案为 B。

【文段出处】《转基因争议呼唤“科学的”科学传播——谈〈一本书看懂转基因〉有感》

第【35】题

正确答案【B】

本题为接语选择，重点看尾句。文段先指出上海租界中石库门建筑的产生，缘于战争。接着展开介绍，战争导致上海租界人数增多，木制简屋应运而生，后又将简屋拆除，替换成里弄住宅，由此出现第一代石库门。尾句将话题落在“第一代石库门”出现，下文应继续围绕这一话题展开介绍，对应 B 项。

A 项，依据前文可知，尾句提及“里弄住宅”是为了引出石库门的产生，重点不在里弄住宅，排除；

C 项，“战争与石库门产生的渊源”文中已论述过，排除；

D 项，尾句论述的主体是“石库门”而非“石库门住户”，话题不一致，排除。

故正确答案为 B。

【文段出处】《中西合璧石库门》

第【36】题

正确答案【C】

文段首先提到“知识型的工作者在短期内很难取得成果”，所以“以论文或者其他指标为考核标准的计件工资不适合这些人”，接着分析第二个方面“因为思想不能像开关一样随意调控，知识型工作者也没有明确的上下班时间”，因此“低水平的计时工资也不适合这些人”。也就是文段前面分别提到两种工资方式是不适合知识型工作者的。最后提到这些问题都没有得到重视和解决。故文段主要强调的就是工资的考核方式是不合理的，故答案选择 C 项。

【文段出处】《创新，唯有政府能弥补企业家的短板》

第【37】题

正确答案【D】

文段首句指出亚马逊公司推出的新规定对作家们的收入方式产生巨大影响；接着具体列举了读者阅读的页数和时长对作家领取版税的影响，“如果某本电子书无人问津，该作家的

收入将受严重影响”。因此可推断为了提高收入，作家们的创作方向将可能会转向迎合读者的口味。这是一道细节判断题，将四个选项和文段对应内容一一比对，即可推出答案为 D 项。

A 项：文中讲的是新规定对作家收入的影响，并没有提及对图书行业的影响，故排除。

B 项：文中提到的是读者量的大幅增长与作家的创作有关，并且新规定是对作家收入有影响，而非对读者量的影响，故排除。

C 项：文中提到的是亚马逊推出的新规定对作家的收入产生巨大影响，还能更好地将读者的阅读兴趣和作家的创作动力关联起来，所以作家应对读者产生更大的依赖性，而不是亚马逊公司，故排除。

故正确答案为 D。

第【38】题

正确答案【D】

文段首先指出环境民事公益诉讼案件日渐成为法院审判工作的新挑战，机制创新成为必由之路，接着又指出体制机制创新的核心。可见，整个文段都在强调机制创新在法院审判工作面临新挑战时的重要性。D 项符合文意。

A 项：文中指出“环境民事公益诉讼案件，日渐成为法院审判工作的新挑战之时，进行各种尝试及机制创新就成为应对复杂环境法治局面的必由之路”，可见环境诉讼案件的审判需要的是“体制机制创新”，不是“更高的专业素养”，故排除。

B 项：文中只强调“体制机制创新”，没有提及“法官”应该怎么做，故排除。

C 项：文中只提到“体制创新”是法院审判工作面临新挑战的必由之路，关于“体制创新”是否实施，具体效果如何，无从得知，故排除。

故正确答案为 D。

【文段出处】《环保专家陪审让审判更高效》

第【39】题

正确答案【B】

根据提问方式可知，本题为细节判断题，将选项信息和原文信息进行对比即可。

A 项，“首先”文段并未提及，无中生有，排除；

B 项，根据文段“这种‘山洞安全感’随着人类的进化，一直隐伏在人的潜意识之中，并演化成了‘狭窄空间’安全感”，可知“山洞”和“狭窄空间”给人的心理感受是相似的，选项表述正确，当选；

C 项，文段论述“原始人”通过狭窄空间获得安全感，“所有动物”表述过于绝对，排除；

D 项，文段仅论述“狭窄空间”源自原始人，“都”表述过于绝对，排除。

故正确答案为 B。

【出处】《空间与安全感》

第【40】题

正确答案【D】

文段首句提出“限定最大客流量的积极意义”，紧接着用转折关联词“然而”，指出目前阶段存在的问题，即限定客流量的判断标准缺乏权威科学性，接着以专家的口吻给出的解决对策：应从制度上明确景区承载量和游客人数的计算标准，在分类研究的基础上，双向构建景区最大承载量测算模型。最后举了两个例子来具体说明如何明确。文段重点在对策，即缓解景区超载压力需作最大承载量的制度规定，对应 D 项。

A 项，属于问题本身，非重点，排除。

B 项，属于转折前的内容，非重点，排除。

C 项，属于解释说明的内容。文段的问题是“判断标准”，对策应针对问题，C 项的“分类研究”不是根本，而是前提，最后还是要对分类后的情况在制度上作出明确规定，排除。

故正确答案为 D。

【出处】《每逢佳节必“爆棚”：景区承载量背后的“猫腻”》

第【41】题

正确答案【A】

观察选项首句，①或③做首句。除了③之外，其他的 5 句话都在说同一项实验，而这实验证明的就是③，在排序题中，通常是先提出观点，用于引出话题，后面再论证，即③比①更适合放在首句位置，排除 C 和 D 项。

对比 A 和 B，发现关键是④的位置，④是对实验前提的介绍，⑤说的是所有人的测试的第二步过程，按照时间顺序，应该先介绍所有的实验前提，再介绍实验后续步骤，故应先④后⑤，排除 B。

故正确答案为 A。

【出处】《启动效应：让人不知不觉微笑的铅笔》

第【42】题

正确答案【C】

观察选项首句，②说的是巴尔定律的定义，⑤是巴尔的研究结论，所以应该是通过研究结论得出巴尔定律，即先⑤再②。排除 A 和 B。又因为只有⑤②说的是巴尔定律本身的含义，按照话题承接，⑤②应该是连在一起的。排除 D 项。

验证 C 项。文段先通过⑤②给出巴尔定律的含义，然后④说明这一定律对爱因斯坦的影响，接着⑥具体举例说明，①提出疑问，③给出力学分析，符合逻辑。

故正确答案为 C。

【出处】《揭秘爱因斯坦不为人知研究：验证巴尔定律》

第【43】题

正确答案【A】

通过分析选项发现，首句以②句或⑤句开头。②句是背景介绍，⑤句引出网络办公自动化系统是办公应用的解决方案，相比较，②句应为首句，排除 C、D 两项。根据上下文意，

①句表明人事管理水平低，体现管理机制存在问题，④句说明人事管理机制不适应时代发展，故①④句相连，排除 B 项。纵观整个文段，②句先背景介绍引出办公系统特点，接着⑤句描述网络办公自动化系统是解决方案，然后③句具体介绍它的优势，同时①④句对比说明纸介质不足，最后⑥句说明今后趋势。

故正确答案为 A。

【文段出处】《基于 CS 结构的人事管理系统设计与实现》

第【44】题

正确答案【D】

观察首句，①句是观点援引，适合放在句首，先暂时排除 A、B 两项。再从内容入手，发现⑤句是④句的后果，故⑤④句必然连在一起。确定排除 A、B 两项。对比 C、D 两项，最大的区别在②句的位置，发现②句是对③句的具体解释说明，所以②③句连在一起，排除 C 项，选择 D 项。

故正确答案为 D。

【文段出处】《“互联网 +”倒逼创新》

第【45】题

正确答案【A】

根据横线前后的语境，前文提到“世界经济秩序发生重大变化已成定局”，接下来后文主要强调已成定局的原因，因此横线处需要填入的是一个能够承前启后的过渡句。A 项

“这场危机其实来得并不偶然”，“这场危机”与“世界经济秩序发生重大变化已成定局”形成呼应，同时“并不偶然”又引出后文的解释原因，当选。

B 项：文中没有提及“市场机制”，属于无中生有，故排除。

C 项：“新自由主义”是横线句子引出解释原因时出现的，放在此处十分突兀，既不能承接前文，还造成重复累赘，故排除。

D 项：“美元强势”无法体现前后文的联系，并且话题与文意不符，故排除。

故正确答案为 A。

【文段出处】《新自由主义的神话走向破灭》

第【46】题

正确答案【B】

元素组成不同，无明显属性规律，考虑数量规律。通过观察发现，题干中每幅图形都有曲线，并且数量都是 4，所以答案也应该含有 4 条曲线。

故正确答案为 B。

此外，观察图形时会发现，第一个图形和第二个图形中都有圆形，再观察其他的图形也均有圆形，并且每个图形中圆形的数量都是 4，符合此规律的也是 B，数圆形和数曲线答案是一致的。在事业单位考试中，比较爱考局部均有某个图形这个考点，观察此规律常用的方法是临近比较题干中的两个图形。

第【47】题

正确答案【C】

元素组成不同，无明显属性规律，考虑数量规律。通过观察发现，题干中每幅图形都由曲线和直线组成，并且曲线与直线的数量相等，排除 B、D 两项。继续观察，题干中图形的直线和曲线均间隔连接，A 项中 4 条曲线相连，4 条直线相连，C 项中直线和曲线间隔连接，排除 A 项。

故正确答案为 C。

第【48】题

正确答案【D】

元素组成不同，且属性无规律，考虑数量规律。观察发现，题干中封闭图形较多，考虑数面。九宫格优先看横行，第一行图形的面数量分别是 0、7、1 个，第一行的面数量之和为 8；第二行图形的面数量分别是 2、3、3，面数量之和为 8。应用此规律，第三行图形的面数量分别是 5、1、？，面数量之和也应是 8，故问号处选择一个面数量是 2 的图形，只有 D 项符合。

故正确答案为 D。

第【49】题

正确答案【D】

元素组成相似，考虑样式规律。通过观察发现，前两行中每一行前两个图形求同得到第三个图形，而第三行前两个图形求同后得到四个圆圈，因此问号处应为四个圆圈的图形。

故正确答案为 D。

第【50】题

正确答案【C】

元素组成不同，无明显属性规律，考虑数量规律。通过观察发现，题干中每幅图都有三角形这个形状，仔细观察发现图中三角形的数量呈现 1、2、3、6、5、4 的特点，如果将 X 图形换位 C 项后，可以得出三角形的数量规律为 1、2、3、4、5、6。

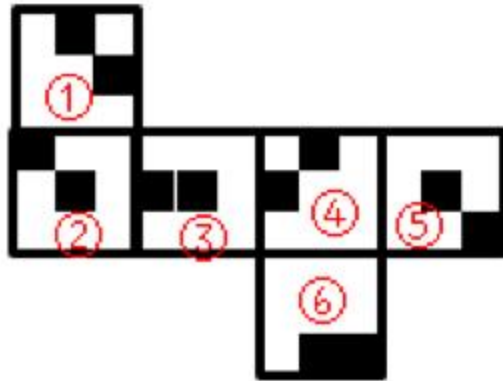
故正确答案为 C。

第【51】题

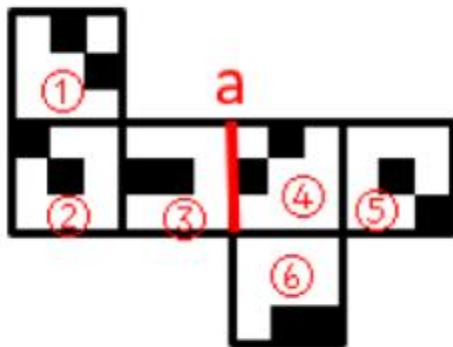
正确答案【B】

本题考查六面体的空间重构，将平面图中的各面进行标号，其中，面①和面④相同，面②和面⑤相同。

逐一分析选项：

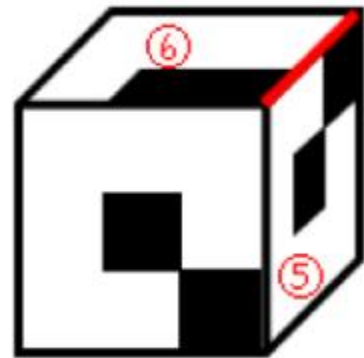
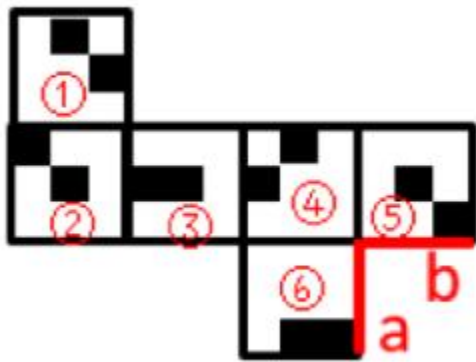


A 项：正面为面③，在展开的平面图中，面③的 a 边对应的是面④，面④的两个黑正方形与边相交，而 A 项中面④的一个黑色正方形与角重合，选项与题干不一致，排除；

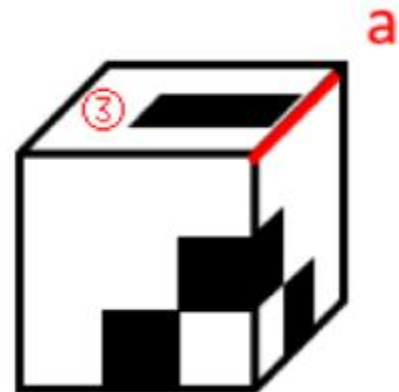
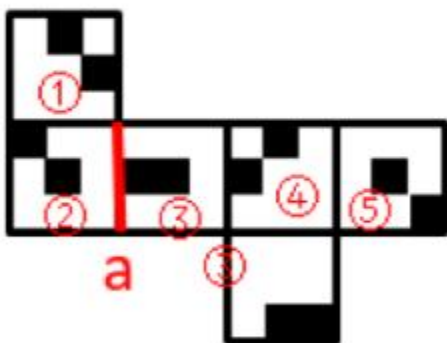


B 项：由面①②③构成，选项与题干一致，当选；

C 项：由面②、面⑥和面⑤构成，在题干中，面⑥的 a 边与面⑤的 b 边为两个面的公共边，且折叠后面⑥与面⑤黑块的两条边重合，但选项中面⑥黑块的边并未与任何面的黑块边重合，选项与题干不一致，排除；



D 项：顶面为面③，在题干中，面③的 a 边对应的是面②，但选项中面③的 a 边对应的是面①或面④，选项与题干不一致，排除。



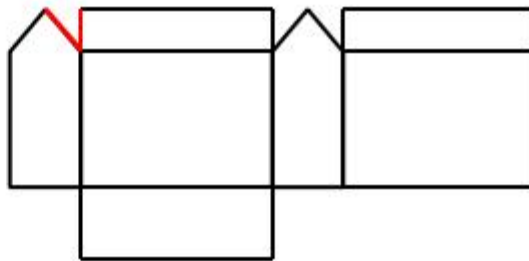
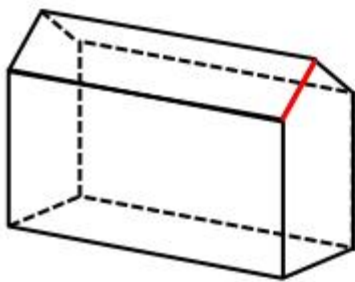
故正确答案为 B。

第【52】题

正确答案【C】

逐一分析选项。

A 项：如下图所示，在立体图形中，尖角处的斜线应该与长方形的宽是同一条边，长度相等，但在 A 项中，尖角处的斜线与长方形的宽长度不相等，排除；

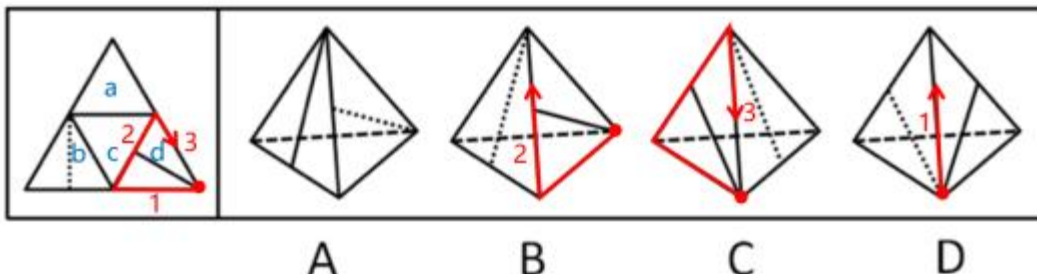


B 项，三角形与长方形之间有线相连，而题干中三角形和长方形中间是没有线的，排除。
C 项，可以折成题干中的多面体，当选。
D 项，三角形与长方形之间有线相连，而题干中三角形和长方形中间是没有线的，排除。
故正确答案为 C。

第【53】题

正确答案【A】

将四个面分别标记为 a, b, c, d；每个选项中均存在面 d，且面 d 具有唯一点，找到该面的唯一点开始顺时针画边，



逐一分析选项：

A 项：与题干一致，当选；

B 项：该项由面 d 和面 b 组成，展开图中边 2 对应的是面 c，而选项中边 2 对应的是面 b，选项与题干不一致，排除；

C 项：该项由面 d 和面 b 组成，展开图中边 3 对应的是面 a，而选项中边 3 对应的是面 b，选项与题干不一致，排除；

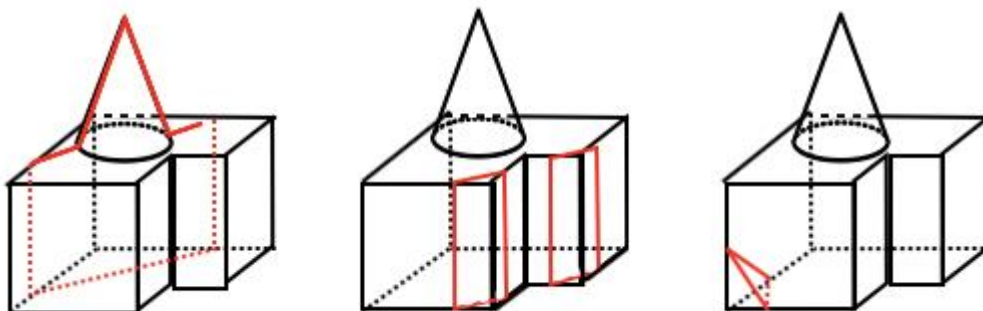
D 项：该项由面 d 和面 b 组成，展开图中边 1 对应的面是面 b，且面 b 里面的虚线垂直于公共边，而选项中面 b 里面的虚线没有垂直于公共边，选项与题干不一致，排除；

故正确答案为 A。

第【54】题

正确答案【D】

A 项、B 项、C 项均可以是该立体图形的截面，如下图所示：



D 项不可能是该立体图形的截面。

故正确答案为 D。

第【55】题

正确答案【D】

逐一分析选项。

A 项：无论从哪个角度，均看不到第三个视图中的内部斜线，排除；

B 项：无论从哪个角度，均看不到第三个视图中的内部斜线，排除；

C 项：C 选项的俯视图中间应该有个独立的正方形（即与其他图形没有公共边），而在题干中三个视图中，均不存在独立的正方形，排除；

D 项：主视图是题干中的第一个视图，俯视图是题干中的第二个视图，左视图是题干中的第三个视图，当选。

故正确答案为 D。

第【56】题

正确答案【C】

第一步：找出定义关键词。

“三个自然数”，“任意两个自然数之间都存在大于 1 的公约数”，“三个数之间没有大于 1 的公约数”。

第二步：逐一分析选项。

A 项：2、4、6 有公约数 2，不符合“三个数之间没有大于 1 的公约数”，不符合定义，排除；

B 项：6 和 77 之间没有大于 1 的公约数，不符合“任意两个自然数之间都存在大于 1 的公约数”，不符合定义，排除。

C 项：15、21、35 都是自然数，符合“三个自然数 a, b, c”，15 和 21 有公约数 3，15 和 35 有公约数 5，21 和 35 有公约数 7，符合“任意两个自然数之间都存在大于 1 的公约数”，15、21、35 之间没有大于 1 的公约数，符合“三个数之间没有大于 1 的公约数”，符合定义，当选；

D 项：自然数都是整数，13.5 和 4.5 都不是自然数，不符合“三个自然数”，不符合定义，排除。

故正确答案为 C。

第【57】题

正确答案【B】

第一步：找出定义关键词。

“外界环境的周期性变化”、“协调自身新陈代谢及各种生理过程”、“与环境保持同步”。

第二步：逐一分析选项。

A 项：银汉鱼根据外界潮涨潮落的周期性变化调节了自身产卵的生理过程，符合“外界环境的周期性变化”和“协调自身新陈代谢及各种生理过程”，符合定义，排除。

B 项：蜜蜂只是辨别方向，并没有调节自身的生理过程，不符合“协调自身新陈代谢及各种生理过程”，不符合定义，当选。

C 项：蒲公英根据外界环境调节了自身绽放和凋落周期的生理过程，符合“外界环境的周期性变化”和“协调自身新陈代谢及各种生理过程”，符合定义，排除。

D 项：游客乘飞机到国外需要倒时差，符合“协调自身新陈代谢及各种生理过程”和“与环境保持同步”，符合定义，排除。

本题为选非题，故正确答案为 B。

第【58】题

正确答案【A】

第一步：找出定义关键词。

“在很长一段时间内（可能是几十年）定期对被试者进行研究”“从中辨认出预测此种异常发展的相关因素”。

第二步：逐一分析选项。

A 项：从 1962 年起对儿童进行研究体现了长时间的研究，并且辨认出预测精神分裂症的相关因素，符合定义，当选。

B 项：大量观察并没有体现长时间的研究，不符合定义，排除。

C 项：虽然是长时间的研究，但是最终并没有明确辨认出抑郁症的相关因素，不符合定义，排除。

D 项：大量调查并不是长时间的调查，不符合定义，排除。

故正确答案为 A。

第【59】题

正确答案【D】

第一步：找出定义关键词。

“由职业或行业活动需要而结成的人际关系”

第二步：逐一分析选项。

A 项：张大妈和杨大嫂是在进香礼佛时结识的，不符合“由职业或行业活动需要而结成的人际关系”，不符合定义，排除；

B 项：成敏和成佳是通过续家谱而认识的，不符合“由职业或行业活动需要而结成的人际关系”，不符合定义，排除；

C 项：老程和小夏在同乡会上认识的，不符合“由职业或行业活动需要而结成的人际关系”，不符合定义，排除；

D 项：王冰和李红是同事，共同竞争公司副总，符合“由职业或行业活动需要而结成的人际关系”，符合定义，当选。

故正确答案为 D。

第【60】题

正确答案【B】

第一步：找出定义关键词。

“两种性质不同的气流相遇”，“暖、湿、较轻的空气被抬升到冷、干、较重的空气上面去”。

第二步：逐一分析选项。

A 项：没有体现出“两种性质不同的气流相遇”，不符合定义，排除；

B 项：暖空气在上，冷空气在下，符合“两种性质不同的气流相遇”，“暖、湿、较轻的空气被抬升到冷、干、较重的空气上面去”，符合定义，当选；

C 项：只出现了一股气流，不符合“两种性质不同的气流相遇”，不符合定义，排除；

D 项：没有体现出“两种性质不同的气流相遇”，不符合定义，排除。

故正确答案为 B。

第【61】题

正确答案【D】

第一步：判断题干词语间逻辑关系。

本题考查对应关系。“蚕蛹”是“飞蛾”变态发育过程中变态前的形态，属于生物变态前和变态后的对应。

第二步：判断选项词语间逻辑关系。

A 项：“种子”发芽、开花以后结成“果实”，并没有经过变态发育，与题干逻辑关系不一致，排除。

B 项：“小鸭”和“天鹅”是两种不同的生物，不是生物的变态发育，与题干逻辑关系不一致，排除。

C 项：“胎儿”是“婴儿”出生之前的状态，并没有经过变态发育，与题干逻辑关系不一致，排除。

D 项：“蝌蚪”是“青蛙”变态发育过程中变态前的形态，属于生物变态前和变态后的对应关系，与题干逻辑关系一致，当选。

故正确答案为 D。

第【62】题

正确答案【D】

第一步：判断题干词语间逻辑关系。

本题考查对应关系。“初试”和“复试”是不同的两个阶段，先“初试”再“复试”，而“笔试”可以是“初试”或者“复试”中的考查方式。

第二步：判断选项词语间逻辑关系。

A项：“体检”和“审查”先后顺序不明确，可先“体检”也可先“审查”，而“体检”和“审查”都是“考察”的一种方式，属于种属关系，与题干逻辑关系不一致，排除。

B项：先“招聘”再“应聘”最后才“录用”，与题干逻辑关系不一致，排除。

C项：“口语”和“听力”、“阅读”之间的逻辑关系不明显，与题干逻辑关系不一致，排除。

D项：“半决赛”和“决赛”是不同的两个阶段，先“半决赛”再“决赛”，而“淘汰赛”可以是“半决赛”或者“决赛”中的比赛方式，与题干逻辑关系一致，当选。

故正确答案为D。

第【63】题

正确答案【D】

第一步：判断题干词语间逻辑关系。

本题考查反义关系和种属关系。“进步”和“倒退”是反义词，并且都是一种“变化”。

第二步：判断选项词语间逻辑关系。

A项：“恒星”和“行星”是并列关系中的反对关系，不是反义词，与题干逻辑关系不一致，排除。

B项：“多云”和“下雨”是并列关系中的反对关系，不是反义词，与题干逻辑关系不一致，排除。

C项：“打针”和“吃药”是并列关系中的反对关系，不是反义词，与题干逻辑关系不一致，排除。

D项：“真理”和“谬误”是反义词，并且都是一种“认识”，与题干逻辑关系一致，当选。

故正确答案为D。

第【64】题

正确答案【C】

第一步：判断题干词语间逻辑关系。

本题考查对应关系。“上午”“下午”和“夜晚”属于一天的三个不同时刻，而且有时间上的先后顺序，属于时间顺序的对应关系。

第二步：判断选项词语间逻辑关系。

A项：“秒”“分”和“时”都是计时单位，属于并列关系，没有时间上的先后顺序，与题干逻辑关系不一致，排除。

B项：“实数”是“有理数”和“无理数”的统称，“有理数”和“无理数”是“实数”的组成部分，并不是题干中时间顺序的对应关系，与题干逻辑关系不一致，排除。

C 项：“青年”“中年”和“老年”属于一个人一生的三个不同时刻，而且具有时间上的先后顺序，与题干逻辑关系一致，当选。

D 项：“正常”和“非正常”属于矛盾关系，不是时间上的对应关系，与题干逻辑关系不一致，排除。

故正确答案为 C。

第【65】题

正确答案【B】

第一步：判断题干词语间逻辑关系。

本题考查对应关系。“工作量”等于“工作效率”乘以“工作时间”。

第二步：判断选项词语间逻辑关系。

A 项：“路程”等于“速度”乘以“时间”，但顺序反了，与题干逻辑关系不一致，排除。

B 项：“质量”等于“密度”乘以“体积”，与题干逻辑关系一致，当选。

C 项：“利润”等于“总收入”减去“成本”，与题干逻辑关系不一致，排除。

D 项：“工人制造价值”减去“工人工资”等于“剩余价值”，与题干逻辑关系不一致，排除。

故正确答案为 B。

第【66】题

正确答案【B】

逐一代入选项。

A 项：“学生”“入学”，“司机”有“驾照”，前后逻辑关系不一致，排除。

B 项：有“通知书”才能“入学”，有“驾照”才能“车”，都是必要条件的逻辑关系，前后逻辑关系一致，当选。

C 项：“入学”和“课堂”之间逻辑关系不明显，“驾照”要“培训”以后才能获得，前后逻辑关系不一致，排除。

D 项：“入学”可能会“迟到”，“驾照”和“违章”之间逻辑关系不明显，前后逻辑关系不一致，排除。

故正确答案为 B。

第【67】题

正确答案【C】

逐一代入选项。

A 项：“蓝牙耳机”和“手机”可以搭配使用，两者是对应关系，“无线电话”是“电话”的一种，两者是种属关系，前后逻辑关系不一致，排除。

B 项：“蓝牙耳机”和“喇叭”是并列关系，“移动电话”是“电话”的一种，两者是种属关系，前后逻辑关系不一致，排除。

C 项：“蓝牙耳机”是一种“耳机”，“手摇电话”是一种“电话”，都是种属关系，前后逻辑关系一致，当选。

D 项：“蓝牙耳机”和“听筒”是组成关系，“电话”和“电话话筒”也是组成关系，但是两词顺序反了，前后逻辑关系不一致，排除。

故正确答案为 C。

第【68】题

正确答案【C】

第一步：判断题干词语间逻辑关系。

长方形是平行四边形的一种，如果平行四边形的内角相等，那么它就是长方形。

第二步：判断选项词语间逻辑关系。

A 项：等腰三角形是三角形的一种，二者是种属关系，但是三角形的边相等的时候是等边三角形，而不是等腰三角形，与题干逻辑关系不一致，排除；

B 项：正六边形是多边形的一种，二者是种属关系，但是前后顺序反了，与题干逻辑关系不一致，排除；

C 项：正方形是菱形的一种，二者是种属关系，如果菱形的对角线相等，那么它就是正方形，与题干逻辑关系一致，当选；

D 项：扇形和圆形是部分与整体的关系，与题干逻辑关系不一致，排除。

故正确答案为 C。

第【69】题

正确答案【D】

第一步：判断题干①、②和③之间的逻辑关系。

题干中②包含③，二者是包容关系，①与③的大小相同，说明二者是同一级别的概念。

第二步：判断选项词语间逻辑关系。

A 项：②紫外线是③电磁波的一种，是③包含②，而不是②包含③，与题干逻辑关系不一致，排除；

B 项：②电磁波和③水波不是包容关系，与题干逻辑关系不一致，排除；

C 项：②水波和③电磁波不是包容关系，与题干逻辑关系不一致，排除；

D 项：②紫外线是③电磁波的一种，两者为包容关系，①水波是一种机械波，机械波和电磁波属于同一级别，则①水波和③紫外线是同一级别的概念，与题干逻辑关系一致，当选。

故正确答案为 D。

第【70】题

正确答案【C】

第一步：判断题干①、②和③之间的逻辑关系。

题干中①和③为交叉关系，②和③为交叉关系。

第二步：判断选项词语间逻辑关系。

A 项：②香菇和③平菇是并列关系，不是交叉关系，③平菇是①食用菌的一种，二者是种属关系，也不是交叉关系，与题干逻辑关系不一致，排除；
B 项：①黄豆和③红豆是并列关系，不是交叉关系，②绿豆和③红豆也是并列关系，不是交叉关系，与题干逻辑关系不一致，排除；
C 项：针叶树是树叶细长如针，多为常绿树；阔叶树是指具有扁平、较宽阔叶片，叶脉成网状的树木。乔木是指树身高大的树木。有的①针叶树是③乔木，有的③乔木是①针叶树，①和③是交叉关系，有的②阔叶树是③乔木，有的③乔木是②阔叶树，②和③也是交叉关系，与题干逻辑关系一致，当选；
D 项：①腌菜是用③蔬菜制作了，①和③是成品与制作原料的对应关系，与题干逻辑关系不一致，排除。
故正确答案为 C。

第【71】题

正确答案【D】

第一步：找出论点和论据。

论点：水价上涨是可以接受的。

论据：价格提高了，人们自然会节约成本；虽然价格上去了，但是如果水质相应提升，可以达到纯净水的水质，对于大家来说，相当于购买纯净水。水质提升是需要成本的。

第二步：逐一分析选项。

A 项：基础资源提价会使百姓受损，说明这种水价上涨并不能让民众接受，可以削弱，排除。

B 项：节水观念深入人心才能节约用水，说明用水的节约不能仅仅单纯依靠涨价来实现，质疑了题干中的论据，可以削弱，排除。

C 项：无法达到纯净水的水质，说明就算涨价也不能实现水质的改善，拆断了题干中论据和论点的联系，可以削弱，排除。

D 项：水价只占生活支出很小的一部分，说明水价上涨对于民众来说是可以接受的，属于加强选项，无法削弱，当选。

本题为选非题，故正确答案为 D。

第【72】题

正确答案【A】

第一步：找出论点和论据。

论点：晓晓患了强迫症。

论据：晓晓每天反复洗手的次数是一般人的 30 倍。

第二步：逐一分析选项。

A 项：工作需要保持双手清洁，说明可能并不是强迫症使得她不断洗手，而是工作需要的原因，拆断了论点和论据之间的联系，可以削弱，当选。

B 项：晓晓家人的洗手次数与晓晓是否患了强迫症无关，属于无关选项，无法削弱，排除。

C 项：晓晓洗手的时候痛苦不痛苦与是否患了强迫症没有关系，属于无关选项，无法削弱，排除。

D 项：晓晓曾经因为忘记检查门窗而导致家中被盗与晓晓是否患了强迫症无关，属于无关选项，无法削弱，排除。

故正确答案为 A。

第【73】题

正确答案【D】

第一步：找出论点和论据。

论点：这项研究成果公布之后，咖啡的消费量会显著上升；

论据：咖啡与骨质疏松的发病无关。

本题提问方式为基于的假设，优选搭桥或者必要条件。

第二步：逐一分析选项。

A 项：老年人不爱喝咖啡但容易患骨质疏松，说明喝咖啡和骨质疏松可能没关系，举例加强，保留；

B 项：爱喝咖啡的人很少患骨质疏松说明喝咖啡和骨质疏松也是没关系，举例加强，保留；

C 项：只能说明咖啡和牛奶搭配会减少骨质疏松症患病风险，并不能说明咖啡就一定能减少风险，无法加强，排除；

D 项：许多人不喝咖啡是因为他们相信咖啡会导致骨质疏松，这是论点成立的前提，必要条件，保留；

比较选项，A、B 项只是举例加强，D 是必要条件，力度更强。

故正确答案为 D。

第【74】题

正确答案【D】

逐一分析选项：

A 项：题干中并没有提到发达国家和欠发达国家避免“资源诅咒”的困扰比较，不能推出，排除；

B 项：题干中并没有提到发达国家和欠发达国家避免“资源诅咒”的困扰比较，不能推出，排除；

C 项：资源稀缺的欠发达国家是否会受到诅咒题干中也没明确提出，不能推出，排除；

D 项：最后一句话告诉我们并非只有欠发达国家的才会受到这一诅咒，所以有些不是欠发达的国家也会受到困扰，可以推出，当选。

故正确答案为 D。

第【75】题

正确答案【B】

第一步：找出论点和论据。

论点：阳光中的紫外线其实有着不为人知的作用，不仅不会升高血压，还有助于降低血压；
论据：无。

第二步：逐一分析选项。

A 项：紫外线照射可以舒缓血管，解释阳光紫外线有助于降低血压的原因，可以加强，排除；

B 项：晒太阳会使得血压升高，说明紫外线不能降低血压，直接削弱论点，不能加强，当选；

C 项：长波紫外线有降压作用，举例说明紫外线是可以降压的，可以加强，排除；

D 项：晒太阳的志愿者血压有下降，举例说明紫外线是可以降压的，可以加强，排除。

该题为选非题，故正确答案为 B。

第【76】题

正确答案【D】

第一步：找出论点和论据。

论点：这个城市的治安很差，犯罪率很高；

论据：王某怀着期待的心情到某市旅游，刚出火车站自己的钱包就丢了。

第二步：逐一分析选项。

A 项：该项的意思是说深夜丢钱包是偶然的，但即使是偶然的，也是当地治安的管理范围，无法削弱，排除；

B 项：火车站巡警人数少，说明当地治安差，因此该项属于加强选项，无法削弱，排除；

C 项：常常做出负面评价和治安是不是真的差没关系，无法削弱，排除；

D 项：王某经常丢三落四，说明这次丢钱包的情况是因为自己的原因丢失的，并不是当地治安差导致的，可以削弱，当选。

故正确答案为 D。

第【77】题

正确答案【A】

第一步：分析题干。

（1）每个小组 3 个人；

（2）每个小组至少要有一名老师；

（3）每个小组的成员不能都来自同一个学校。

第二步：根据题干条件分析选项。

两个女老师在同一组，并且三个本科生不在同一组，可知两个女老师和一个男本科生一组，此组有男有女的，剩下两个男老师分别带着两个男本科生，只剩两个女研究生了，这两组必须分别再带一个女研究生，所以剩余两组也是有男有女的，也就是说 3 组都是有男有女的。

故正确答案为 A。

第【78】题

正确答案【B】

第一步：分析题干。

- (1) 每个小组 3 个人；
- (2) 每个小组至少要有一名老师；
- (3) 每个小组的成员不能都来自同一个学校。

第二步：根据题干条件分析选项。

北楚大学的廖碧莲和钟瑶在同一组，如果剩余两个北楚大学的刘长青（男）和女研究生严嫣在同一组，那么会导致有一组来自同一个学校，与题干条件“（3）每个小组的成员不能都来自同一个学校”矛盾，可知刘长青（男）和女研究生严嫣不能同组，排除 AD 两项。根据（2）每个小组至少要有一名老师，排除 C 项。

故正确答案为 B。

第【79】题

正确答案【C】

第一步：分析题干。

- (1) 每个小组 3 个人；
- (2) 每个小组至少要有一名老师；
- (3) 每个小组的成员不能都来自同一个学校。

第二步：根据题干条件分析选项。

如果刘长青和陈佳薇两个老师在同一组，则还剩两个老师罗家纲和廖碧莲，如果他们两个在一组，那么会有一组没有老师，与题干条件“（2）每个小组至少要有一名老师”矛盾，所有他们两个不能在同一组。

故正确答案为 C。

第【80】题

正确答案【B】

第一步：分析题干。

- (1) 每个小组 3 个人；
- (2) 每个小组至少要有一名老师；
- (3) 每个小组的成员不能都来自同一个学校。

第二步：根据题干条件分析选项。

3 名本科生分在不同的小组，因总共分三组，故东越大学的这三名本科男生各在其中一组。

A 项：如果两个研究生在同一个小组，再加上每组已有的一名本科生，满足每组 3 个人的条件，则该小组没有老师，与题干条件“（2）每个小组至少要有一名老师”矛盾，所以两个研究生必然不能在同一个小组，A 错误，B 正确；

C 项：如果东越大学的两位老师在同一小组，再加上每组已有的一名东越大学的本科男生，则该小组三个人均来自东越大学，与题干条件“（3）每个小组的成员不能都来自同一个学校”矛盾，不符合题意，排除；

D 项：由题干条件，推不出北楚大学的两位老师一定在同一小组，因为二人在同一组或者不在同一小组，均可以符合题干所有条件，排除。
故正确答案为 B。

第【81】题

正确答案【B】

根据题意可知，师傅生产的数量为 $(\frac{x}{2} - a)$ ，徒弟完成的数量为： $\frac{1}{2} \times (\frac{x}{2} - a)$ 。

由于还剩 b 个，可得 $x = (\frac{x}{2} - a) + \frac{1}{2} \times (\frac{x}{2} - a) + b$ ，解得： $x = 4b - 6a$ 。

故正确答案为 B。

第【82】题

正确答案【D】

A 项：根据 A、B 项目投入的资金分别为 X 万元、 Y 万元，且最低收益率分别为 -15% 、 -5% ，可知 A 项目的最高亏损额为 $X \times 15\%$ 万元，B 项目的最高亏损额为 $Y \times 5\%$ 万元，由于要求最高亏损额低于 $0.1N$ 万元，故有 $X \times 15\% + Y \times 5\% < 0.1N$ ，化简得 $3X + Y < 2N$ ，记为①，排除。

B 项：由于 A 的最高收益率为 50% ，B 的最高收益率为 20% ，故 A、B 的最高总收益为 $(X \times 50\% + Y \times 20\%)$ 万元。A 的最高收益率比 B 的最高收益率高，故要最高收益尽可能高，则应在 A 项目中尽量多投资。根据①可知， $3X + (N - X) < 2N$ ，即 $X < \frac{N}{2}$ ，可得 $X \times 50\% + Y \times 20\% = 0.5X + 0.2(N - X) = 0.3X + 0.2N < 0.3 \times \frac{N}{2} + 0.2N$ ，即 $5X + 2Y < 3.5N$ ，排除。

C 项：由于题干中涉及的都是不等式，故无法得出等式相关的结论，排除。

D 项： $X + 2Y = X + 2(N - X) = 2N - X$ ，由于 $X < \frac{N}{2}$ ，故 $-X > -\frac{N}{2}$ ，则有 $X + 2Y = 2N - X > 2N - \frac{N}{2}$ ，即 $X + 2Y > 1.5N$ ，正确。

故正确答案为 D。

第【83】题

正确答案【D】

根据题意可知，甲工厂高级技工人数为 12 的倍数，乙工厂高级技工人数为 25 的倍数，甲、乙两工厂高级技工人数之和为 $12 + 25 = 37$ 的倍数；由于四个工厂高级技工共 100 人，可推出甲、乙两工厂高级技工总人数为 37 人或 74 人。

设丙工厂高级技工的人数为 x ，则丁工厂的人数为 $x + 4$ ，两工厂高级技工的总人数为 $2x + 4$ ，一定为偶数，故甲、乙两工厂高级技工人数之和只能为 74，则甲工厂的高级技工为 24 人、

乙工厂的高级技工为 50 人。丁、丙两工厂高级技工人数之和为 $100 - 74 = 26 = 2x + 4$ ，解得 $x = 11$ ，即丙、丁两工厂高级技工的人数分别为 11 人和 15 人，故丁工厂的高级技工人数比甲工厂少 $24 - 15 = 9$ 人。

故正确答案为 D。

第【84】题

正确答案【A】

题干条件直接分析较复杂，考虑用代入排除法。本题问“至少有多少个”，从数值最小的选项开始代入。

A 项，若这批钱币有 240 个，星期一鉴定了总数的 35%，故星期一鉴定了 $240 \times 35\% = 84$ 个，剩 $240 - 84 = 156$ 个；星期二鉴定了前一天剩下的 $\frac{5}{12}$ ，则星期二鉴定了 $156 \times \frac{5}{12} = 65$ 个，剩 $156 - 65 = 91$ 个；星期三鉴定了前一天剩下的 $\frac{4}{7}$ ，91 能被 7 整除，可知满足题意，则星期三鉴定了 $91 \times \frac{4}{7} = 52$ 个，星期四鉴定完了所有剩下的钱币，A 项满足题干要求。

故正确答案为 A。

第【85】题

正确答案【C】

根据题干“至少……保证……”，可判定本题为最不利构造问题，利用最不利⁺¹求解。要保证一定有两个纸箱里三种颜色的背包数量都一致，先找出每个纸箱中各色背包的个数情况：

有一种颜色的 5 个，其它两种颜色的各 0 个，有 3 种情况；

有一种颜色的 4 个，其它两种颜色分别为 0 个和 1 个，有 $C_3^1 C_2^1 = 6$ 种情况；

有一种颜色的 3 个，其它两种颜色分别为 0 个和 2 个，有 $C_3^1 C_2^1 = 6$ 种情况；

有一种颜色的 3 个，其它两种颜色各为 1 个，有 3 种情况；

有一种颜色的 2 个，其它两种颜色分别为 1 个和 2 个，有 3 种情况；

共有 $3 + 6 + 6 + 3 + 3 = 21$ 种可能情况，最不利的情况为，每一种情况对应一个纸箱。此时再拆 1 个纸箱，就能保证一定有两个纸箱里三种颜色的背包数量一致，即需要拆 $21 + 1 = 22$ 个纸箱。

故正确答案为 C。

第【86】题

正确答案【B】

本题为排列组合问题。根据规则（1）可知，甲、乙、丙不同等级各有 2 人，实习检测员有 4 人。为第一台机器安排甲、乙、丙三级检测员各 1 名和实习检测员 2 名，安排的方式

有 $C_2^1 \times C_2^1 \times C_2^1 \times C_4^2 = 48$ 种，其余人员自动安排给第二台机器。故不同的人员安排方式有 48 种。
故正确答案为 B。

第【87】题

正确答案【C】

检测员要由丙级晋升到甲级，需要经历丙升级到乙、乙升级到甲两个阶段，计算两个阶段各 1000 小时的检测所带来的机器使用费和人工费收入，再相加即可。

从丙升级到乙：根据规则（3），可知机器使用费收入至少为 1000×100 元，根据规则（4），可知人工费收入为： 1000×40 元，总收入至少为： $1000 \times 100 + 1000 \times 40 = 140000$ 元 = 14 万元；

从乙升级到甲：根据规则（3），可知机器使用费收入至少为 1000×100 元，根据规则（4），可知人工费收入为： 1000×100 元，总收入至少为： $1000 \times 100 + 1000 \times 100 = 200000$ 元 = 20 万元。

综上所述，该检测员至少可为实验室带来的机器使用费和人工费收入为 $14 + 20 = 34$ 万元。
故正确答案为 C。

第【88】题

正确答案【C】

根据规则（1），可知该实验室有乙级检测员 2 人，由于题干中给出提升至乙检测员正好 5 人，可知新提升至乙级的人数为 $5 - 2 = 3$ 人。

分类讨论由丙级和实习检测员晋升为乙级的 3 人的情况：

① 3 人全为丙级升至乙级：丙级最初只有 2 人，不成立。

② 2 人由丙级升至乙级，1 人由实习检测员升至乙级：提升次数为 $1 + 1 + 2 = 4$ 次。则还有 1 名实习检测员升至丙级，提升次数才能为 5 次。此时只剩余 $4 - 2 = 2$ 名实习检测员。

③ 1 人由丙级升至乙级，2 人由实习检测员升至乙级：提升次数为 $1 + 2 \times 2 = 5$ 次，剩余 $4 - 2 = 2$ 名实习检测员。

④ 3 人全为由实习检测员升至乙级：提升次数为 $3 \times 2 = 6$ 次，不成立。

综上分析，只有②、③满足要求，任意一种情况剩余实习检测员为 2 人。

故正确答案为 C。

第【89】题

正确答案【B】

根据第（1）条规则可知，一共两台仪器且每台仪器同时只能由一名检测员操作，由于坏了一台，只剩一台检测仪器可用。

1 个小时，实习、甲、乙、丙检测员检测样品收费分别为：40 元/个， $(100 + 180) \div 6 \approx 47$ 元/个、 $(100 + 100) \div 5 = 40$ 元/个、 $(100 + 40) \div 4 = 35$ 元/个，可知丙级检测员价格最低，优先让丙级检测员去检测。

若让丙级检测员去检测，33 个样品所需时间为： $33 \div 4 = 8.25$ 小时，取 9 小时，检测费为： $(100 + 40) \times 9 = 1260$ 元，对比选项无答案，可知丙级检测员去检测并非整数小时，会产生时间上的浪费导致检测费更高。

由于实习、甲、乙检测员中，实习检测员和乙级检测员每个样品收费均为 40 元，但实习检测员若连续检测 9 个样品可赠送检方 100 元的机器使用费，故让实习检测员帮助丙级检测员一起完成。

实习检测员帮助丙的时间，即实习检测员参与检测的时间应满足如下要求：（1）由于检测 1 个样品实习检测员较丙级检测员价格更高，故实习检测员参与检测的时间越少越好；

（2）实习检测员要连续检测 9 个样品，以满足赠送 100 元机器使用费的条件。满足上述两个要求，可知实习检测员参与检测的时间为 $9 \div 3 = 3$ 小时。则丙级检测员参与检测时间最多为 $9 - 3 = 6$ 小时。检测样品的个数为： $9 + 6 \times 4 = 33$ 个，满足题干要求。

故支付检测费用最省的方案即为丙级检测员检测 6 小时，实习检测员检测 3 小时，费用为： $(100 + 40) \times 6 + 3 \times 40 \times 3 - 100 = 1100$ 元。

故正确答案为 B。

第【90】题

正确答案【A】

定位文字材料第一段可知，“2013 年 NM 全区 人口出生率为 13.12% ，比上年下降 0.14 个百分点；死亡率为 4.50% ，比上年提高 0.17 个百分点；人口自然增长率（人口出生率 - 人口死亡率）为 8.62% ”，则 2012 年人口的自然增长率为

$(13.12\% + 0.14\%) - (4.50\% - 0.17\%) = 8.62\% + 0.31\%$ ，故 2013 年的人口自然增长率相比上年的变化情况为 $8.62\% - (8.62\% + 0.31\%) = -0.31\%$ ，即降低了 0.31 个百分点。

故正确答案为 A。

第【91】题

正确答案【B】

根据题干“2013 年末，. 占 的比例”，结合材料时间为 2013 年且选项为比重图，可判定本题为现期比重问题。定位表格资料可知，2013 年末，0~15 周岁、16~59 周岁、60 周岁及以上的人数分别为 144.45 万人、433.07 万人、76.67 万人，则 0~15 周岁与 60 周岁及以上的人数之比为 $144.45 : 76.67 \approx 2 : 1$ ，即所占比重也约为 $2 : 1$ ，结合选项，只有 B 项符合。

故正确答案为 B。

第【92】题

正确答案【undefined】

定位文字第一段和表格材料可知，2013 年末城镇人口 340.28 万人，男性人口 334.51 万人，女性人口 319.68 万人。根据公式可知，城镇人口=城镇男性人口+城镇女性人口…①，男性人口=城镇男性人口+非城镇男性人口…②，女性人口=城镇女性人口+非城镇女性人口…③。①-②可得，城镇女性人口-非城镇男性人口=城镇人口-男性人口 $= 340.28 - 334.51 > 0$ ，即城镇女性人口多于非城镇男性人口，B 项正确；①-③可得，城镇男性人口-非城镇女性人口 $= 340.28 - 319.68 > 0$ ，即城镇男性人口多于非城镇女性人口，D 项正确。

故正确答案为 BD。

第【93】题

正确答案【B】

根据题干“2010~2013 年，……增长速度超过 20%”，可判定本题为一般增长率的比较问题。定位图形材料可知，2009~2013 年全区生产总值分别为 1353.31、1689.65、2102.21、2341.29、2565.06 亿元。根据公式增长率 $= \frac{\text{现期量} - \text{基期量}}{\text{基期量}} = \frac{\text{现期量}}{\text{基期量}} - 1$ ，可得 2010~2013 年各年份全区生产总值的增长速度分别为：

2010 年： $\frac{1689.65}{1353.31 - 1} \approx 24.9\% > 20\%$ ；

2011 年： $\frac{2102.21}{1689.65 - 1} \approx 24.4\% > 20\%$ ；

2012 年： $\frac{2341.29}{2102.21 - 1} \approx 11.4\% < 20\%$ ；

2013 年： $\frac{2565.06}{2341.29 - 1} \approx 9.6\% < 20\%$ 。

故增长速度大于 20% 的年份有两个。

故正确答案为 B。

第【94】题

正确答案【C】

A 项：定位文字材料第二段可知“全区实现生产总值 2565.06 亿元……第二产业增加值 1264.96 亿元，增长 12.5%”，可得 2013 年，第二产业增加值占全区生产总值的比重为： $\frac{1264.96}{2565.06} < \frac{1}{2}$ ，错误。

B 项：定位文字材料第一、二段可知，2013 年末，NM 全区常住人口为 654.19 万人，全区实现生产总值 2565.06 亿元，则 2013 年全区人均生产总值为： $\frac{2565.06 \text{ 亿元}}{654.19 \text{ 万}} < 4$ 万，错误。

C 项：定位文字材料第二段可知，“全区实现生产总值 2565.06 亿元，按可比价格计算，比上年增长 9.8%。其中，第一产业增加值 222.98 亿元，增长 4.5%，第二产业增加值 1264.96 亿元，增长 12.5%，第三产业增加值 1077.12 亿元，增长 7.5%”，根据两期比重结

论“部分增长率小于总体增长率，则比重下降”，可得2013年第三产业增加值增长率 $7.5\% < \text{全区实现生产总值增长率} 9.8\%$ ，故2013年，第三产业增加值在全区生产总值中的比例同比有所下降，正确。

D项：定位图形材料可知，2009年和2013年全区生产总值分别为1353.31、2565.06亿元。

结合公式，可得 $(1+r)^n = \frac{\text{2013年全区生产总值}}{\text{2009年全区生产总值}} = \frac{\text{2017年全区生产总值}}{\text{2013年全区生产总值}}$ ，则2017年全区生产总值 $= \frac{2565.06 \times 2565.06}{1353.31} \approx \frac{2600 \times 2600}{1300} = 5200 < 6000$ 亿元，错误。

故正确答案为C。

第【95】题

正确答案【D】

A项错误，若实验目的是研究喂食新型水果后小白鼠的死亡率，则无需对照组，只需统计喂食前小白鼠的总数和喂食两星期后小白鼠的死亡数即可。

B项错误，若实验目的是研究不同类型小白鼠喂食新型水果的反应，则无需正常喂食的对照组，只需甲型、乙型和丙型三组小白鼠进行相互对照即可，并且三组小白鼠除类型不同外，其他情况要保持一致，比如数量保持一致，从而减少除类型外其他条件对实验结果的干扰。

C项错误，若实验目的是研究小白鼠在两周之内的健康状况，则实验与新型水果无关，不需要设置新型水果对照组，只需保持正常喂食即可。

D项正确，该实验选择数目相同的两组小白鼠，对两组采取不同的喂食方式，观察喂食后的不同结果，从而研究新型水果对小白鼠健康的影响，其探究因果联系的方法所采取的是差异法，为了增加实验结果的可靠性，还选择了三种类型的小白鼠进行对照试验。

故本题正确答案为D。

第【96】题

正确答案【A】

A项正确，死亡率=每组死亡数÷每组总数，根据实验结果可知，总共44只小白鼠，对照组22只，实验组（喂食新型水果）22只，对照组的死亡率 $=1 \div 22 \approx 4.5\%$ ，实验组（喂食新型水果）的死亡率 $=17 \div 22 \approx 77.3\%$ ，所以喂食新型水果的小白鼠死亡率高于对照组。

B项错误，健康率越高，说明对新型水果的耐受程度更高，甲型小白鼠的健康率 $=0 \div 7 = 0$ ，乙型小白鼠的健康率 $=1 \div 7 \approx 14.3\%$ ，丙型小白鼠的健康率 $=0 \div 8 = 0$ ，可知乙型小白鼠的健康率最高，所以乙型小白鼠对新型水果的耐受程度更高，而不是甲型小白鼠。

C项错误，本题只设置了一组数量差异，样本太少，无法确定数量差异对实验结果的影响。

D项错误，对照组死亡小白鼠1只，而实验组死亡17只，两组都有小白鼠死亡，说明有其他因素导致小白鼠死亡，而实验组死亡数多于对照组，只能说明喂食新型水果提高了小白鼠的死亡率，至于喂食新型水果是不是导致小白鼠死亡的原因，不清楚。

故正确答案为A。

第【97】题

正确答案【C】

A 项错误，“在另一对照实验中，每天喂食一颗新型水果的小白鼠死亡率与正常喂食组基本相同”，说明新型水果不一定能提高小白鼠的死亡率，也就不能说明新型水果不适宜小白鼠食用。

B 项错误，半生的该新型水果中含有某种致命毒素，但在完全成熟后这种毒素会消失，说明成熟的新型水果就可能适宜小白鼠食用。

C 项正确，小白鼠需要正常的进食，只要正常进食并食用新型水果就会产生致命毒素，根据这一条件可得知，新型水果不适宜小白鼠食用。

D 项错误，“实验中喂食的新型水果有大量农药残留”，那么是农药还是新型水果本身导致小白鼠死亡率升高，不能确定，如果是农药导致的，那么新型水果就可能适宜小白鼠食用。

故正确答案为 C。

第【98】题

正确答案【D】

A 项正确，华生在进行此次实验时，并没有设对照组，对照组的存在是在实验组的基础上验证和加强实验开始之前的假设，而增设强触觉刺激的对照实验会进一步提高实验结果的可靠性和科学性。

B 项正确，华生实验过程中，只是选择一个孩子进行多次实验，而增加几个性格不同的孩子参与到实验过程中，可以进一步验证和排除由于孩子不同性格特点而导致的恐惧心理，会进一步减少单一实验对象所产生的实验误差。

C 项正确，每次敲击的声音足够大会进一步加强和强化阿尔伯特的恐惧心理和行为表现，与实验假设条件相符，从而使实验结果更加可靠。

D 项错误，让实验对象的母亲陪在身边只会起到对孩子的照顾和关心作用，会在一定程度上降低孩子的恐惧感，不利于实验可靠性。

本题为选非题，故正确答案为 D。

第【99】题

正确答案【A】

本题考查心理学中华生行为主义心理学基本理论。

A 项错误，华生行为主义心理学实验证明人和动物在条件反射方面存在某些相似性，但这不足够证明人和动物的生理机制类似，属于过度延伸实验结果。

B 项正确，华生此次实验过程中，对阿尔伯特恐惧心理的研究，正是证明了孩子恐惧心理是在后天不断的强化过程中习得。

C 项正确，通过题干最后一段可知，孩子的某些习惯的养成是后天习得，可以通过强化来进一步改变。

D 项正确，通过题干最后一段可知，华生实验的最终结果证明强化可以增加或者减少某种行为习惯出现的频率，而对于培养孩子良好的学习习惯可以由华生提到的强化（奖励）习得。

本题为选非题，故正确答案为 A。

第【100】题

正确答案【C】

本题考查心理学中华生行为主义心理学基本理论。

A 项错误，从华生实验过程来看，恐惧程度和敲击力度之间没有必然关系，只是敲击行为会进一步使阿尔伯特产生恐惧心理而已，与敲击力度是否强弱没有关系。

B 项错误，题干中只是强调停止实验一个月后，阿尔伯特仍然对小白鼠有恐惧感，而对于在停止实验刺激一年后，孩子是否会重新喜欢小白鼠并没有实验依据，属于不确定性。

C 项正确，华生的整个实验过程强化了敲击行为与恐惧感之间的关系，敲击属于一种强刺激，正是这样一种行为的存在导致阿尔伯特对以小白鼠为代表的绒毛动物或玩具产生恐惧感。从实验过程可知，起初阿尔伯特是不害怕小白鼠的，在第一次实验两个月后，当阿尔伯特忘记第一次实验后，阿尔伯特将小白鼠当成一个特别新奇有趣的玩具，还会伸手去抓。所以没有这样一种敲击刺激行为，他不会绒毛玩具产生恐惧感。

D 项错误，华生实验过程持续一个多月，在实验过程中也没有对刺激次数多少进行限制。根据实验内容，孩子的年龄越大，与行为恐惧条件反应所需的刺激次数就要越多之间没有必然联系，属于过度延伸实验结果。

故正确答案为 C。