

2025. 3. 29 事业单位多省联考《职测》 D 类珍题

第一部分 常识判断（共 20 题。共 25 分）

1. 《中共中央办公厅、国务院办公厅关于推进新型城市基础设施建设打造韧性城市的意见》提出“搭建完善城市运行管理服务平台”，对此，下列说法错误的是：
（ ）
- A. 构建国家、省、城市三级平台体系 B. 重新打造超大规模城市的智中枢
C. 加强多个部门城市运行数据的共享 D. 推进城市通行管理服务“一网统管”

【答案】B

【考点】 常识判断

2. 2024 年 9 月..... 根据文件内容及精神，重点群体不包括：
- A. 科研人员 B. 退役军人
C. 农村劳动力 D. 高校毕业生

【答案】A

3. 中国共产党第二十届中央纪律检查委员会第四次全体会议，于 2025 年 1 月 6 至 8 日在北京举行。全会提出，要持续深化整治群众身边的不正之风和腐败问题，着力推动改革发展成果，更好、更公平惠及广大群众。下列哪项选项属于该内容中的突出问题（ ）①跨境腐败②金融领域监管③医保基金管理④乡村振兴资金使用领域监管
- A. ①② B. ①④
C. ②③ D. ③④

【答案】D

【考点】 常识判断

4. 中共中央、国务院印发了《教育强国建设规划纲要(2024-2035 年)》，关于其中的目标，下列说法正确的是（ ）
- A. 明确提出了到 2025 年末要取得的多项阶段性成效

- B. 建成教育强国是高质量教育体系初步形成的重要体现
- C. 人民群众教育获得感提升先于人民群众教育满意度提升
- D. 学习型社会全面形成与人才自主培养质量全面提高同步实现

【答案】C

【考点】常识判断

5. 深化养老服务改革发展是实施积极应对人口老龄化国家战略的迫切需求，根据《中共中央国务院关于深化养老服务改革的意见》，下列关于覆盖城乡三级养老服务网络的说法正确的是（ ）
- A. 省级养老机构负责兜底保障
 - B. 多镇敬老院不允许委托运营
 - C. 街道应当建设综合养老服务平台
 - D. 社区可发展互助性养老服务站点

【答案】D

【考点】常识判断

6. 下列哪一情形.....的司法制度？
- A. 甲、乙是一对大妻，在某基层法院同时分别担任院长和审判员
 - B. 某公司老总丙因见义勇为行为主张其民事权益，申请法律援助
 - C. 律师丁作为区人大常委会组成人员，在任职期间从事辩护业务
 - D. 公证员戊为其弟弟办理了一份关于放弃继承祖父母财产的公证

【答案】B

7. 下列关于.....符合相关法律法规的是：
- A. 甲 14 岁，父母离异后.....其父母应当承担侵权责任
 - B. 乙 19 岁，在劳务派遣期.....劳务派遣单位应承担全部侵权责任
 - C. 丙 22 岁，驾驶拼装车.....故丙不应承担侵权责任
 - D. 丁 26 岁，帮助精神病人.....故丁不应承担侵权责任

【答案】A

8.曾点赞“村超”活力四射.....下列关于“村超”“村 BA”的描述，错误的是：
- A. “村超”“村 BA”均发源于黔东南苗族侗族自治州

- B. “村超”联队曾与香港明星足球队进行过交流比赛
- C. “村 BA”比赛允许半数的参赛球员为篮协注册球员
- D. “村 BA”总决赛中设置了最有价值球员(MVP)奖

【答案】C

9. 某市卫健委针对……其中不科学的说法进行辟谣。下列不需要辟谣的是：

- A. 吃了打蜡的苹果会危害健康
- B. 没有食品添加剂的食品更安全
- C. 鸡蛋的营养价值与其红壳、白壳无关
- D. 糖尿病患者不吃主食，血糖控制得更好

【答案】C

10. 关于…下列说法错误的是：

- A. “春江水暖鸭先知” ……早春温度的感知
- B. “杨梅堕地连日雨、……“雨”指的是锋面雨
- C. “罗浮山下四时春，卢橘杨梅次第新”说明了海拔不同气候不同
- D. “五原春色旧来迟，……体现了纬度不同造成了气候差异

【答案】C

11. 某人在中秋…下列哪句诗词的描写最接近？

- A. 露似真珠月似弓
- B. 杨柳岸，晓风残月
- C. 举杯邀月，对影成三客
- D. 海上生明月，天涯共此时

【答案】A

12. 关于….说法错误的是（ ）

- A. 盐水凝固点更低，同样的温度和体积的淡水比海水更容易结冰
- B. 豆腐和菠菜混合食用会生成草酸钙的沉淀，容易引发结石
- C. 食盐提纯后，产生的纯氧化钠在空气中不易产生潮解现象
- D. 制作太阳能电池板的半导体材料，其主要成分是二氧化硅

【答案】D

13. 下列与….…的说法，错误的是：

- A. 黄河三角洲有胜利油田
- B. 尼罗河三角洲临近地中海
- C. 密西西比河三角洲为温带海洋气候
- D. 湄公河三角洲是越南人口密集的地区

【答案】C

14. 根据中共中央……下列举措与“办强办优基础教育，夯实全面提升国民素质战略基点”无关的是：

- A. 优化中小学和幼儿园布局
- B. 加强对学习困难学生的辅导
- C. 促进骨干教师区域内交流轮岗
- D. 建好高校哲学社会科学实验室

【答案】D

15. 根据中共中央……下列举措与“办强办优基 2024 年 11 月 25 日… …并在“全民节粮息识提升行动”中提出强化青少年教育，其中的举措不包括：

- A. 强化学校就餐的现场管理和检查力度
- B. 将粮食安全教育融入大中小学思政课师学
- C. 推广开展“节约章”红领巾奖章争章活动
- D. 将粮食节约作为共青团组织生活重要内容

【答案】A

16. 下列…思维的概括性？

- A. 在教学管理中…分析教师的成长空间
- B. 数学课上，……得出平行四边形的特点
- C. 物理课上，……设计了一张基本电路图
- D. 在日常教学中……能够解决不同情境中的问题

【答案】B

17. 关于……下列说法正确的是

- A. 竞争的学习环境比合作的学习环境更容易使学生成功
- B. 竞赛活动运用不当可能造成紧张气氛，增加心理负担
- C. 当组织小组竞赛学习活动时，应该允许学生自由组合

D. 每节课都应该适当组织竞赛活动，提高学生学习兴趣

【答案】B

18. 电子废弃物..... 否则会造成环境污染。下列相关说法错误的是：

- A. 通信光缆可进行铜回收利用
- B. 可以回收利用移动硬盘的钛合金外壳
- C. 电子产品中的镍镉电池回收利用前应排出电解液
- D. 线路板电子元件中有可进行回收利用的锡、铁、铜

【答案】A

19. 下列与 ， 正确的是：

- A. 烧伤后需要立即包扎
- B. 重金属中毒时需大量饮用淡盐水
- C. 角膜深层异物可选择用水冲洗的方式排出
- D. 头皮前部出血可压迫太阳穴和颧之同的部位进行止血

【答案】C

20. 我国数字标签试..... 对于食品数字标签、下列说法错误的是：

- A. 可以通过二维码等展示信息
- B. 不能通过企业自主平台展示
- C. 突破了实体标签版面的限制
- D. 降低了企业的标签维护成本

【答案】B

第二部分 言语理解与表达（共 25 题。共 37 分）

21. 问天实验舱.... 这些柔性太阳电池的单板厚度不足 1 毫米, 真可谓（ ）

- A. 精美绝伦
- B. 薄如蝉翼
- C. 轻如鸿毛
- D. 巧夺天工

【答案】B

22. 当我们告别旧环境一段时间，再返回时，会冒出一种（ ）的感觉，那种心境类似“轻舟已过万重山”。这是因为，当心理距离拉远后，人就可以从一个不同的角度来看待自己的生活和问题，这种视角转换可以帮助大脑“刷新认知框架”。

- A. 豁然开朗
- B. 恍如隔世
- C. 心旷神怡
- D. 耳目一新

【答案】A

【考点】言语理解与表达

23. 为保护儿童青少年.....看上去会有局部的一小块反光特别强，刺入眼睛光线强弱.....这会影响眼球的发育，可能导致近视的加深。

- A. 均匀洁净
- B. 自然细腻
- C. 柔和光滑
- D. 充足平整

【答案】C

24. 在权力行使过程中.....因此,必须依法设定,规范、制约、监督权力,形成不敢腐的()机制、不能腐的防范机制、不易腐的保障机制,建设廉洁政治。

- A. 剥夺震慑
- B. 侵占监测
- C. 掳掠警示
- D. 攫取惩戒

【答案】D

25. 很多人认为天然色素的安全性比化学合成的更高,实际情况可能并非如此。天然色素提取工艺复杂,提取物中往往全有一些无法被()的有害物质,其在加工过程中也易发生结构改变,这都会带来安全风险。因此,在食品科学领域,安全是()的,天然色素不一定就比合成色素更安全,只有通过风险评估,才能被允许使用。

- A. 分解 有限
- B. 剔除 必需
- C. 分离 相对
- D. 清除 模糊

【答案】C

【考点】言语理解与表达

26. 刚进入数字时代时,社交网络和自媒体不仅带来意见的多样化,也能对人们持续不断地进行思想灌输,使一些人变得更加0,容易出现思想茧房,这

很大程度上影响了社会意识和社会规范的形成。社会系统的复杂性大大增加，传统的社会系统管理方式（ ），出现一系列前所未有的社会问题。

- A. 极端 独木难支
- B. 短视 鞭长莫及
- C. 冲动 捉襟见肘
- D. 从众 力有不逮

【答案】D

【考点】言语理解与表达

27. 文脉，是每个民族披肝沥胆守护的（ ）XXXX 华优秀传统文化是 XXXX 华民族文化自信的（ ）。

- A. 生命线 基石
- B. 桃花源 根本
- C. 避风港 源泉
- D. 象牙塔 灵魂

【答案】A

【考点】言语理解与表达

28. 当前实验教学.....涉及实验设计、实验分析、...合作探究、创新思维的内容很少,.....难以发挥评价的诊断,激励和促进作用。

- A. 众矢之的 关键点
- B. 画饼充饥 连续性
- C. 空穴来风, 标准化
- D. 纸上谈兵 熟练度

【答案】B

29. 随着卫星小型化.....在卫星领域（ ），成为了一支不可小觑的力量。.....长征系列火箭新的发展目标。

- A. 极端独木难支
- B. 异军突起适配
- C. 锋芒毕露 满足
- D. 崭露头角 对应

【答案】B

30. 作为城市 ... 人民日益增长的美好生活需要, 还能促进消费、. 助力经济航船（ ）。

- A. 风向标 一帆风顺
- B. 指南针 乘风破浪
- C. 晴雨表 行稳致远
- D. 里程碑 勇往直前

【答案】C

31. 哲学爱智慧，路求容慧：爱真理，追求真理。爱与追求都是（ ）的，不能把智慧和真理看成一成不变的，而要不停地追求、决不满足既有结论。因此。学本质上具有()的反思学网，它要求对既有结论不停地再思考。既没有终般真理，也没有超人智想。真理到顶峰。智慧到超人，都是()哲学辩证法本性的。

- A. 变化 逻辑性 突破 B. 动态 批判性 违背
C. 主观 指向性 偏离 D. 多元 个体性 超越

【答案】B

【考点】言语理解与表达

32. 后母戊鼎作为国之重器,承载中华民族的基因和血脉,已经成为（ ）的文化符号,因此,它的名称择用须(目前,学界对于称“司母戊鼎”还是“后母戊鼎”,皆可备一说,在掌握更加()的古文字学证据之前,应该鼓励学术争鸣,尊重古文字学研究及其发展的规律,让真理越辩越明。

- A. 公认 三思而行 原始 B. 标准 有理有据 关键
C. 著名 字斟句酌 充足 D. 典型 慎之又慎 确凿

【答案】D

【考点】言语理解与表达

33. 爱国主义教育需要营..励机制,并且强化制度的可行性和（ ）。我国现有法律中不缺乏爱国主义教育的规范但关于爱国主义教育的内容多为原则性规定,概括性较强,整体法治化程度还不高,呈现出一定的()特征。通过明确和统一爱国教育的主要概念”基本原则和一般规则,能推进爱国教育制度的整合,提升爱国教育制度规范性体系性和()

- A. 公信力 两极化 立体性 B. 约束力 差异化 多样性
C. 执行力 碎片化 稳定性 D. 感召力 模糊化 创新性

【答案】C

【考点】言语理解与表达

34. 人类是一个命运共同体。…过战争、殖民、掠夺等)、文明的光芒熠熠生辉。历史上,一为代价,给广大发方式实现现代化,其自身文明的发展以其他文明的展中国家人民带来苦难。中国式现代化坚定站在人类文明进步的一边,传承发)、协和万邦的外交之道,努力为人类和平与发展作出贡献.展中华文明

- A. 源源不断 凋敝 亲仁善邻 B. 步步为营 停滞 戮力同心
C. 欣欣向荣 牺牲 和衷共济 D. 生生不息 衰落 肝胆相照

【答案】A

【考点】言语理解与表达

35. “月中有桂树”的神话早在烤城寿月之前航已在古代中国流传,为社”神话的产生,学批业有业论,有业学老认力,德警活的设生源自于括期的一个品种一-月住,这种杜胡月月开花,与月绩西缺的闯期布国构主要载植手南力,大其材册行:广东一零力多,从汉整化;号3隽常出现“月桂”神话,作者多为南方人士,自古以来,南方乡种诺公座户传说,将生活中常见的月杜树一送上”月亮,也航不是为会了这及文字主要讨论的是:

- A. 月桂树在古代文学中的多征危么
B. “月桂”神话在古代南北方差开的根得
C. “月性”在历代诗文传说中的演受玩程
D. “月性”神话的诞生与月桂植物特性的关系

【答案】D

【考点】言语理解与表达

36. 法律对个人权益的限制,只有在合乎防止犯罪目的所需的最小限度内,在程序及实体方面均为适当时才能进行。因此,反对重刑配置应当是现代刑法立法的()。立法涉及错综复杂的关系,与整个社会系统的()特别强。如果立法大幅增加对特定犯罪的最高刑,该类犯罪也许会下降,但是,另外的关联犯罪也许会上

- A. 必由之路匹配性 B. 重中之重 协调性

C. 当务之急 依存性

D. 题中之义 互动性

【答案】D

【考点】言语理解与表达

37. 全息数字电网相当于一个高精度的三维数学“沙道”。可在虚拟世界实现物理电网的仿真模拟推演，并结合历史数据对物理电网的状态进行分析和判断，有效提升安全的用，线路故障的发现和应急处置能力，推动电网从“被动运维”向“主动运维”转变，比如，建构电网周边区域三维场景，实时发《境变化：模拟大风雷雨次级天气场景，提前研判气象灾害对于铁塔等设施的影响等关于“全息数字电网”，这段文字主要介绍了？

A. 所遵循的设计理念

B. 使用的创新性技术

C. 在电网运维中的作用

D. 未来可能的应用前景

【答案】C

【考点】言语理解与表达

38. 还原一段历史很像完成一幅拼图，原始史料和考古资料都是可以完成拼图的碎片。理解、还原近现代许多历史事件时，我们往往能得到一万甚至十万个碎片。然而，年代越久远我们能得到的拼图碎片就越少，而且其中许多碎片并非原始史料记载，只能算是后世历史学家基于所掌握的“史料”，通过事实陈述和逻辑推理，对“史实”进行推想的“史著”，甚至是改编而成的历史剧等衍生作品。用这些可能性存疑的拼图碎片来完成整幅拼图，其还原度是值得怀疑的。这段文字意在强调（ ）

A. 史料是重现人类历史的最重要依据 B. 史料的匮乏限制了对历史的还原度

C. 历史研究首先需要甄别史料的性质 D. 近现代历史研究要重视第一手资料

【答案】B

【考点】言语理解与表达

39. 19 世纪末……火星上有智慧生命建造了运河系统，直到航天时代到来……但有很多流水的痕迹、比如河道、三角洲、冲积扇等。此外……这些矿物都是在有水活动的情况下形成的。这段文字接下来最可能：

- A. 介绍探测所发现的火星河道真实影像
- B. 探讨现今火星上是否真实存在液态水
- C. 描述人类对火星开展探测的历史过程
- D. 分析地球和火星地形地貌相似的原因

【答案】B

40. 初入口尝鲜的人常会被菠萝甜美多汁的热带风味所吸引，但要不了几口下肚，就会觉得口舌像针扎，喉咙发紧，甚至呼吸急促，这便是“菠萝过敏症”菠萝中本来就含有致敏的抑制蛋白半胱氨酸蛋白酶，容易造成部分人群食用后产生过敏反应；而它的菠萝蛋白酶又可以使胃肠黏膜的通透性增加、使一些往常不易被吸收的大分子蛋白进入血液，加速造成人体免疫系统的过分应答，进而引发较为严重的过敏症状。还好办法总比困难多，用盐水泡菠萝，令其中的蛋白变性失去它的功能，这种“解毒”的办法将菠萝拉回了美味水果的行列。最适合做这段文字标题的是

- A. 菠萝虽甜，别忘放盐
- B. 菠萝诱人，也得量力而食
- C. 菠萝：过敏人群的禁忌之果
- D. 菠萝：迷人多汁的热带之宝

【答案】A

【考点】言语理解与表达

41. 大运河宿迁段在近千年的发展进程中，不但用于运输漕粮和商货，而且促进了沿线城镇的崛起、商业的繁荣与文化的交流，更是留下了丰富的物质和非物质运河文化景观，随着时间推移，先人遗留下来的这些文化景观会面临衰败或流失的感胁。而今，数字化技术日渐成热，为运河文化景观保护和传承提供了更多技术层面的选择。通过综合运用音频、视频、动画、文字等技术，全方位记录、保存、展示宿迁大运河水利工程、重要文物、历史故事、

民何技艺、传统戏剧等文化景观，再现其鲜活的形态，可以更好地保护和传承运河文化遗产。关于大运河宿迁段，这段文字没有提及：

- A. 非物质文化景观的主要类型
- B. 历史上曾经发挥的作用与影响
- C. 用数字技术保护文化景观的优势
- D. 物质文化景观所面临的具体威胁

【答案】D

【考点】言语理解与表达

42. 阅读教学的本质是.....为此， 双方事先有了准备，..具备“其同语言”，发思想碰撞。

- A. 阅读整本书的过程对教师和学生均充满挑战
- B. 阅读教学的首要难题就是如何保障阅读时间
- C. 阅读教学离不开教师备课和学生预习的环节
- D. 明确阅读目标对顺利开展教学活动极其重要

【答案】C

43. 以互联网为代表的信息技术的快速发展， 容资源和服务，因此，教育出版的自身发展不仅直接受到信息技术的影响， _____，传统教育出版必须转型升级，才能应对挑战；只有打造适应教育教学需求的新业态，才能实现新的发展。填入文 XXXX 横线处最恰当的一项是：

- A. 也面临着教育教学变化所带来的冲击
- B. 也应该对其角色地位的变化有所准备
- C. 也必然承受来自政策管理方面的压力
- D. 也会促进信息技术在教育领域的普及

【答案】A

【考点】言语理解与表达

44. ①千百年来,.....自《诗经》形成的马文化,影响这仁人志士的精神风貌,是中华民族精神的典型代表②先秦典籍对马多有记载.....《诗经》对马的记载尤为丰富③马是与人类.....经济等方面发挥着重要作用④据统计:.....共有 48 篇在内容上涉及马⑤除广泛应用于.....马成为君子 and 英雄的象征

⑥诗歌中出现马的.....根据性别可分为牡、牝，彰显出古人对马的细致观察将以上六个句子重新排序，语序正确的是：

- A. ①④⑤⑥②③ B. ②①⑥③④⑤
C. ③②④⑥⑤① D. ④⑥③⑤①②

【答案】C

45. ①换言之，传统心理学研究往往源于自上面下的理论驱动，这首先需要一个好的理论假设，再通过数据采集验证假设②可以预见，未来心理学因为研究方法的创新面取得突破性研究成果的范例将逐渐涌出，心理学研究将迎来一次全方位的大爆发③一直以来，心理学研究往往涉及多样因素，比如个人先天特质、家庭因素，教育经历等，难以剥离各因素之间的交互作用④在人工智能时代。人们在自然情境下的活动数据能够被大规模，细粒度地采集，这将帮助心理学研究者剖析高维数据背后的复杂规律，揭示可能的统计学规律⑤传统心理学研究往往依赖于精确设计的实验范式，即控制所有其他可能的因素来探究特定因素对于研究问题的影响，这就很难全面地揭示研究问题背后的多因素机制⑥不同于传统心理学研究方法，研究人员借助人工智能获取数据后，可通过数据驱动，自下而上地找到变量间的关系，从而发现一些以前很难想到的新的理论和方向将以上六个句子重新排序，语序正确的是

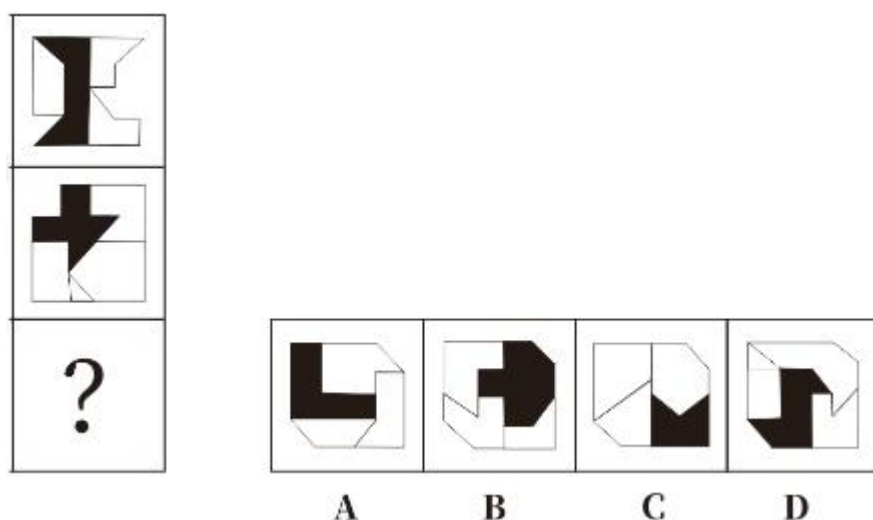
- A. 354162 B. 421635
C. 532461 D. 645321

【答案】A

【考点】言语理解与表达

第三部分 判断推理（共 31 题。共 45 分）

46. 从所给的四个选项中，选择最合适的一个填入问号处，使之呈现一定的规律性：



律性：

【答案】C

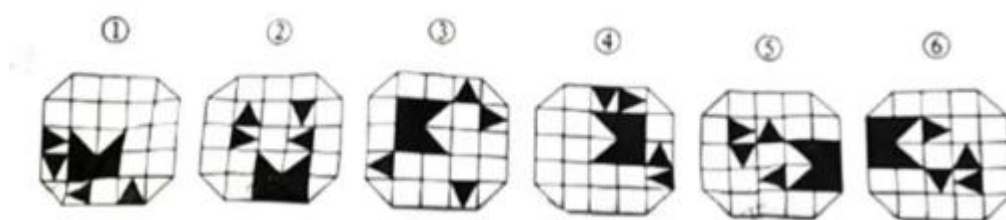
47. 从所给的四个选项中，选择最合适的一个填入问号处，使之呈现一定的规律性：



律性：

【答案】B

48. 把下面的六个图形分为两类，使每一类图形都有各自的共同特征或规律，分类正确的一项是（ ）



A. ①②④，③⑤⑥

B. ①③④，②⑤⑥

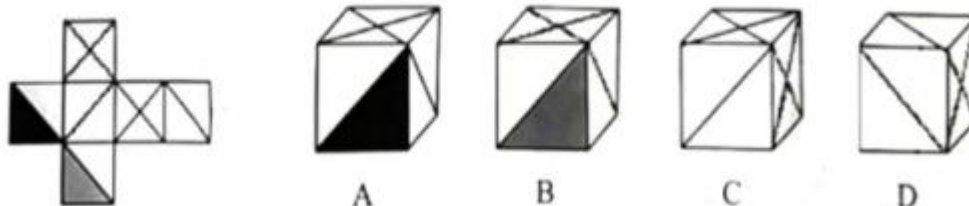
C. ①③⑤，②④⑥

D. ①④⑤，②③⑥

【答案】B

【考点】判断推理-图形推理

49. 左图为给定正方体纸盒的外表面展开图，下列选项中哪一个能由其折叠而成？

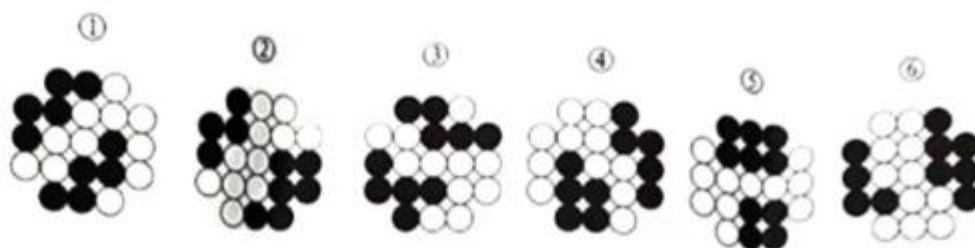


成？

【答案】C

【考点】判断推理-图形推理

50. 把下面的六个图形分为两类，使每一类图形都有各自的共同特征或规律，分类正确的一项是（ ）



A. ①③④，②⑤⑥

B. ①③⑤，②④⑥

C. ①④⑤，②③⑥

D. ①③⑥，②③④

【答案】A

【考点】判断推理-图形推理

51. 条件联系指的.....就有事物情况 q ; p 是 q 的必要条件.....就没有事物情况 q 。根据上述定义，对下列句子的条件联系表述正确的是：(1) a 能被 21 整除..... (4) b 能被 6 整除

A. (1) 是 (2) 的充分条件，(3) 是 (4) 的充分条件

B. (1) 是 (2) 的充分条件，(3) 是 (4) 的必要条件

C. (1) 是 (2) 的必要条件，(3) 是 (4) 的充分条件

D. (1) 是 (2) 的必要条件，(3) 是 (4) 的必要条件

【答案】B

52. “虚假二难”指的是.....让人们在两者之中作出选择的逻辑错误。根据上述定义，下列不涉及“虚假二难”的是：

- A. 你认为是朋友可靠，还是亲戚可靠？
- B. 究竟是吃碘盐好，还是吃低碘盐好？
- C. 你认为高枕必无忧，还是高枕未必无忧？
- D. 你究竟最站在武力一边，还是正义一边？

【答案】C

53. 泛娱乐化是指.....人为降低其严肃真实性的行为。根据上述定义，下列不属于泛娱乐化的是：

- A. 某战争题材的电视剧...一箭穿三敌等情节
- B. 某电视娱乐节目，没有深刻的思想内容以搞怪、挖苦讽刺对方、故意错话连篇等方式追求笑点
- C. 某地连续 8 天都.....一些媒体使用“我干了，你随意”等标题对此进行报道
- D. 某部反映秦始皇生平的电影.....以增强电影的故事性

【答案】B

54. 热处理是指对.....以得所需要的组织结构与性能的加工力法。根据上述定义、下列不属于热处理的是：

- A. 将铅块加热，熔炼成符合一定要求的液体并浇进铸型里，经冷却凝固、清整处理铸体表面的不规则部分以后，得到有预定形状、尺寸的铸件
- B. 将钢加热到适宜.....使晶粒细化和碳化物分布均匀化，改善其切削性能
- C. 把合金钢放入.....并扩散渗入表层内，以获得优良的表面性能
- D. 将钢加热到临界温度.....调整钢材内部结构和状态，以降低其脆性

【答案】A

55. 观念广告是不直接.....树立新的消费观念和消费方式；二是社会性观念广告.....从而为企业营销服务。根据上述定义，下列不属于社会性观念广告的是：

- A. 某电动车广告突 关注以及对电动车的兴趣
- B. 某牙膏广告以“笑容传递快乐” 提醒大家口腔健康对于笑容的意义
- C. 某钢琴生产企业..... 打出了广告语“学琴的孩子不会变坏”
- D. 某餐饮企业在其户外电子屏幕上反复播放能为消费者提供的多种免类服务和娱乐项目，告诉顾客在享受美食时可感受到更多快乐

【答案】D

56. 实证分析和.....前者是指在观察事实的基础上，.后者是指以一定的价值判断为出发点符合这些标准的理论和政策。根据上述定义，下列研究一定使用了实证分析的是：

- A. 经济制度变迁的案例研究
- B. 企业的社会责任准则研究
- C. 企业垄断行为的规制研究
- D. 低收入群体社保政策研究

【答案】A

57. 思维反刍指.....消极型思维反刍和积极型思维反刍，前者是指比较当前状况和.....却不思解决；寻找解决问题的方法。根据上述定义，下列属于积极型思维反刍的是：

- A. 小赵评优落选后认真比较了自己和优秀员工的差距，找到了努力的力向和途径
- B. 小钱毕业之前 . 希望在毕业后能找到一份理想的工作
- C. 小孙在工作中.....内心颇为不服，觉得是领导故意为难他
- D. 小李看到好友.....考研失败，他认为好友的学习方法不当

【答案】A

58. 表数据重心指的. . . 从而确定其重心平衡点的所在区域，如下图所示，. 第1行第1列的小格中。根据上述定义，表格③的表数据重心在哪个小格中？

- A. 第1行第1列
- B. 第1行第2列
- C. 第2行第2列
- D. 第2行第2列

【答案】C

59. 文言文常用省略句式。而这个兼语在动宾结构的短句中被省略了。根据上述定义，下列属于兼语省略的是：(1)不如因而厚遇之，使归赵。(4)王使屈平为令，众莫不知。

- A. (1) (2) B. (1) (3)
C. (2) (4) D. (3) (4)

【答案】B

60. 资源化原则是指尽.....新产品的一种资源利用原则。根据上述定义，下列体现资源利用原则的是：

- A. 将工业废水进行净化处理达标后再排放到河流中
B. 一些居民将闲置冰箱通过二手交易平台进行销售
C. 顾客将商家所提供的包装袋当作购物袋反复使用
D. 工厂把旧床单等纺织品分类再加工制成再生纤维

【答案】D

61. 换药台： 医院

- A. 电话： . : 宾馆 B. 食堂： . : 学校
C. 站合： 火车站 D. 观众： 博物馆

【答案】A

62. 对讲机：测温计

- A. 礼品袋：包装袋 B. 散热器：碎纸机
C. 刹车片：汽油泵 D. 打火机：高压锅

【答案】B

【考点】判断推理-类比推理

63. 夜视镜：显微镜：滤光镜

- A. 网球鞋：高跟鞋：绣花鞋 B. 自驾游：跟团游：亲子游
C. 潜水服：消防服：宇航服 D. 可能性：现实性：必然性

【答案】C

【考点】判断推理-类比推理

64. .骑车对于.....对于（ ）选拔

- A. 磨炼 晋升
- B. 运动 成绩
- C. 比赛 淘汰
- D. 出行 考试

【答案】D

65. 财富对于（ ）.....对于()

- A. 黄金 理想
- B. 勤劳 高尚
- C. 无形 有形
- D. 贫穷 愚昧

【答案】D

66. 某公司陈、王，宋，.....1-4 号分别与 5-8 号工作间相对;每人一个工作间，一个工作间空着。已知：(1)丁和王对面，且不和李相邻;...武在一排，他对面是刘，如果武在 7 号工作间，则一定可以得出：

- A. 王在 2 号工作间
- B. 宋在 4 号工作间
- C. 刘在 5 号工作间
- D. 丁在 8 号工作间

【答案】D

67. 某地区对居民手机.....社交通讯类 APP 下载增幅最小，下载量占 5%、.....对于社交通讯的需求则有所减少。以下哪项如果为真，最能削弱上述观点？

- A. 当地居民一季度使用社交通讯 APP 的时长及其增幅高于游戏
- B. 一些游戏类 APP...满足居民多样化需求
- C. 今年一季度该地区.....总量同比减少了 10%
- D. 游戏 APP 下载量....APP 覆盖群体更广

【答案】A

68. 芒康盆地位于.....半湿润季风性气候。然而化石研究发现，芒康盆地在距今 4200 万--3600 万年....有学者据此认为，芒康盆地在隆升过程中经历过类似于地中海气候的环境条件。以下哪项如果为真，不能支持上述论证？

- A. 桉属、栎属植物.....是地中海气候区的典型植物
- B. 隆升时期、芒康盆地.....与现代地中海气候类似
- C. 地中海气候是由西风带与副热带高压带交替控制形成的，是亚热带、

温带的一种

- D. 隆升期的芒康盆地.....水汽流在这里形成双峰式降雨，接近地中海气候

【答案】C

69. 阳光照射到地球上 . 这是由氧，臭氧、甲烷和二氧化碳组成的一种特殊物质，通过它可以得知地球是否存在生命、利用月球反射法..... 开创了一种用来识别行星生物标记的超灵敏方法。以下哪项如果为真，最能支持上述科学家的方法？

- A. 行星反射的光是偏振光，而主星(恒星)发出的光不是偏振光
- B. 宇宙中的行星是如此之多，其中某些行星上存在生命是非常可能的
- C. 这项最新研究是利用智利山上由 4 台望远镜组成的全球最强大的可见光望远镜进行
- D. 光偏振技术可能最终会揭示宇宙其他地方是否存在简单的植物，而不仅仅是寻找智慧生命

【答案】A

70. 研究者收集..... 对应数值却要低 3.8%，尤其是在抗生素的治疗依从率上，二者差距达到了 5.2%。以上如果为真，最能解释上述结果？

- A. 医生的水平有差异，普通患者无法判断, 只能严格地按照治疗方案用药
- B. 滥用抗生素会降低人体的免疫力，医生对自己是否使用抗生素心存疑虑
- C. 医生的治疗方案经常受到一部分患者的质疑，导致治疗依从率整体不高
- D. 医生对自身和亲友的病情变化有更具体的了解，会及时调整治疗方案

【答案】A

71. 现代人大多注重养生..... 可见，较之于其他地区，寒冷地带更适宜养生
乙：我不认同！那为什么北方人大都往南方去？甲：南方的生活成本较低。以下哪项最可能是上述对话中乙所假设的前提？(1) 人的迁移是为了养生；..... (4) 患病率越低的地区越适宜养生。

- A. 仅(1)
- B. 仅(1) (2)

C. 仅(2) (4)

D. (1) (2) (3) (4)

【答案】B

72. 只有在主题教育....且进一步增强树立和践行正确政绩观的思想自觉.....

正确的选择。由此可以推出：

A. 如果党员干部不能保证党性坚强，就无法树立和践行正确的政绩观

B. 只要在主题教育中推动树立和践行正确的政绩观，就能保证主题教育取得实实在在的成效

C. 只有在日常工作中作出科学的决策、正确的选择，才能深刻领会正确政绩观的丰富内涵和实践要求

D. 如果不能在日常工作中作出科学的决策、正确的选择、就不能进一步增强树立和践行正确政绩观的思想自觉、政治自觉、行动自觉

【答案】A

73. 科技成果只有同国家需要、人民要求、市场需求相结合，并且完成从科学研究、实验开发、推广应用的三级跳，才能真正实现创新价值。只有让创新链产业链相互融合，才能推动经济高质量发展迈出更大步伐。只有确立企业创新主体地位，才能实现创新链产业链相互融合。只有建立完善企业科技创新法律法规，且破解企业科技成果使用、处置和收益权等政策障碍，才能确立企业创新主体地位。由此可以推出：

A. 如果不能推动经济高质量发展迈出更大步伐，就不能让创新链产业链

B. 要真正实现创新价值，只露科技成果同国家需要、人民要求、市场需求相结合

C. 只有建立完善企业科技创新法律法规，且破解企业科技成果使用、处置和收茶权等政策障碍

D. 如果不能确立企业创新主体地位，就说明没有建立完善企业科技创新法律法规，且没有破解企业

【答案】C

【考点】判断推理-逻辑判断

材料

每道题给出若干材料，请综合运用各种推理能力，选择一个最恰当的答案。

一段时间以来，网络暴力成为污染网络生态的顽瘴固疾，给受害者乃至整个社会带来了极大的危害。针对如何有效遏制网暴，甲、乙、丙、丁四人分别发表了各自的看法。

甲说：遏制网暴，必须让网暴者“痛到不敢再犯”！关键在于，要对网暴者依法重拳出击。因此，只要网暴受害者拿起法律武器捍卫自身权益，就能有效遏制网暴。

乙说：我不同意。事实上，面对陌生网民的网暴行为，普通人几乎没有确定责任主体和调查取证的能力，也缺乏维权的精力和金钱。

丙说：我也不同意甲的观点。遏制网暴，关键不在于网暴受害者事后拿起法律武器捍卫自身权益。因为遏制网暴，关键在于要防患于未然。平台是网暴治理的第一道防线。因此，遏制网暴，应以平台责任为先。

丁说：我同意丙的观点，我国目前采用“后台实名，前台自愿”制度，网络发言无需透露真实姓名。我认为，匿名发布是造成网暴愈演愈烈的重要原因采取前台实名制，确有可能对网暴者产生一定约束，减少网暴的发生。

74. 关于乙对甲的反驳，以下哪项评价最为准确？

- A. 乙反驳了甲的论点
- B. 乙指出了甲的逻辑错误
- C. 乙反驳了甲的论证方式
- D. 乙反驳了甲的前提假设

【答案】A

【考点】判断推理

75. 以下哪项最不能质疑丁的建议？

- A. 由于我国重名现象十分普遍，通常难以根据名字快速锁定具体用户
- B. 法不责众会让施暴者心存侥幸，因此不宜高估前台实名的约束效果
- C. 前台实名直接显示了网络用户的个人信息，更容易为网暴埋下隐患
- D. 前台实名制会使人们发表言论时更谨慎，降低人们表达观点的意愿

【答案】D

【考点】判断推理

76. 甲、丙两人争论的焦点是：

- A. 是否该用法律武器遏制网暴
- B. 遏制网暴的主体责任在哪方
- C. 遏制网暴的关键环节是什么
- D. 法律武器能否有效遏制网暴

【答案】C

【考点】判断推理

第四部分 策略选择（共9题。共18分）

77. 针对班里部分同学的行为表现，王老师处理方式最恰当的是

- A. 小光课堂作业没有完成，王老师指导他利用在校时间究成
- B. 小强上课经常睡觉，王老师让旁边的同学随时关注提醒他
- C. 小芸一上体育课就说腿疼，王老师每次都允许她在旁观摩
- D. 小斌抄同学作业被发现，王老师让他把作业答案抄写10遍

【答案】A

78. 邢老师是初三(6)班的班主任，开学不久，学生小沈的爸爸就给他打电话、说很担心小沈和“坏孩子”走得太近影响学习，希望老师帮忙留心一下小沈的交友情况。以下回复组合最妥当的是：①“每个孩子都有自己的优点，我们不能片面看待他们。②“我们要相信孩子有一定的辨别能力，您不用太焦虑。③“这个年龄段的孩子有自主择友需求，我们不宜干涉。④“我会经常关注小沈的，有问题我一定与您及时沟通。

- A. 12
- B. 13
- C. 24
- D. 14

【答案】C

79. 针对班里有学生在课堂上顶撞任课老师的情况、初二(6)班的班主任决定召开一次主题班会，以下班会题目最合适的是：

- A. 我最敬重的人
- B. 如果我是老师
- C. 人的全面发展
- D. 规则我来守护

【答案】B

80. 看到小然的进步，家长表示感谢时，也表达了担忧，认为小然还是有些顽皮，会影响学习。针对这种情况，下列选项中，班主任的哪种处理方式最合适？
- A. 分析小然这个年龄段孩子的身心发展特点，减缓家长焦虑
 - B. 建议家长带小然到专业机构矫正行为，帮他养成良好习惯
 - C. 强调家校合作的重要性，请家长配合学校，共同帮助小然
 - D. 表示自己将会继续重点关注并严格管教小然，请家长放心

【答案】A

81. 关于小然发生变化的原因，以下分析正确的是：①小然被同伴认可接纳的需求得到满足②小然的领导者角色得到了认可和支持③家校间的及时、充分沟通感动了小然④老师的信任、包容和支持鼓励了小然
- A. 仅②③
 - B. 仅①②④
 - C. 仅①③④
 - D. ①②③④

【答案】B

82. 关于张老师对小然同学的教育方式，下列描述最不准确的是：
- A. 通过不同途径了解学生的真实需求，有策略地去引导、帮助
 - B. 善于发现利用学生闪光点，创设合适机会，帮助他树立信心
 - C. 能够针对不当行为，具体问题具体分析，引导学生积极改善
 - D. 发挥同学间的互帮互助作用，让他在同伴的感化中得到教育

【答案】D

83. 初一(3)班的小尹是一个长相清秀、性格内向的男生。一天，小尹突然哭着找到班主任唐老师，说班里有几个同学总嘲笑他，说他没有一点儿男子汉气概。面对这种情况，以下哪种处理方式最合适？
- A. 鼓励小尹坚强起来，积极参加体育锻炼，并为其联系体育老师予以相关指导
 - B. 召开以“人不可貌相”为主题的班会，教育同学们认识到每个人都是不同的
 - C. 告诉小尹不用太在意别人的想法，做好自己，同时教育相关学生要尊重

他人

- D. 联系小尹家长，期望他们多跟小尹沟通，帮他甩掉心理负担，让他开朗起来

【答案】C

84. 小华上四年级了，最近经常说头痒，有时刚洗完头还说痒。妈妈仔细检查后，发现小华竟然长虱子了。家里平时很注意卫生，没有养宠物，也不投喂流浪动物。妈妈怀疑是从学校带回来的，就向班主任反映了这一情况。此时，班主任如何做最合适？

- A. 上报学校，要求对校园环境开展卫生全面整治，组织全班同学打扫班级教室的卫生
- B. 通知小华座位周边相邻学生家长，请他们高度重视，检查孩子的情况，打扫家庭卫生
- C. 在班里调查统计学生长虱子的情况，要求相关家长带孩子去医院治疗做好家庭消毒
- D. 对班内进行全面消杀，通知所有家长将学生的衣服、被褥等进行消毒做好防治工作

【答案】D

85. 王老师是计算机专业的硕士研究生，毕业后到某小学担任信息科技课老师。他认为自己的专业知识丰富，希望在课上将更多有趣的知识分享给同学们。可是班上有同学向班主任反映信息科技课的纪律很乱，有的同学聊天甚至离开座位打闹，王老师也不管。面对这种情况，作为班主任老师，下列做法最恰当的是：

- A. 与王老师进行交流沟通，给他分享一些课堂管理的经验和技巧
- B. 旁听王老师授课，观察学生状态，对违反纪律的学生进行批评教育
- C. 强调课堂管理和知识讲授都很重要，邀请王老师来自己课堂观摩
- D. 立即向王老师的学科组长反映，要求给予王老师更多培训与支持

【答案】A

第五部分 数量关系（共 15 题。共 25 分）

86. 某公司统计员工对绘图、编程、剪辑这 3 种技能的掌握情况。掌握编程技能的有 60 人，3 种技能中只有 1 种未掌握的有 23 人，3 种技能都掌握的有 3 人，仅编程 1 种技能未掌握的有 7 人。问仅掌握编程一种技能的有（ ）人。

- A. 41 B. 44
C. 47 D. 50

【答案】A

【考点】数量关系

87. 某厂商去年通过售卖某产品 5000 件获得 5 万元利润，今年单件产品降低了 20% 的利润，仍然获得 5 万元利润。问该产品今年出售了（ ）件。

- A. 5500 B. 5750
C. 6000 D. 6250

【答案】D

【考点】数量关系

88. 甲、乙、丙三人进行乒乓球比赛，若甲对乙、乙对丙、丙对甲的胜率均为 50%，单场比赛不存在平局，三人相互各比一场计分。问甲胜两场夺冠的概率为（ ）

- A. $1/2$ B. $1/3$
C. $1/4$ D. $1/5$

【答案】C

【考点】数量关系

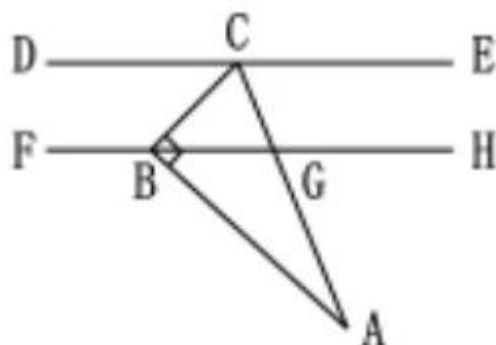
89. 某果园每天最多可采摘 10 箱水果，每箱水果每天的保存成本为 10 元。该果园接到一笔 75 箱水果的订单并要求一次性交付（交付当天不计保存成本）。问保存成本最低为（ ）元。

- A. 2100 B. 2450
C. 2650 D. 2800

【答案】B

【考点】数量关系-数学运算

90. 一块呈直角三角形的草地 ABC 如下图所示，已知 DE 和 FH 是两条平行的小径，且 $\angle BCA = \angle ACE = 67.5^\circ$ 。问下列等式不成立的是（ ），



A. $BC = BG$

B. $AG = 2CG$

C. $\angle ABF = \angle BCE$

D. $\angle HBC = \angle ABH$

【答案】B

【考点】数量关系

91. 把 S 市①省级.... 2023 年新增数量占累计总数量的比重从低到高排列，以下正确的是：

A. 123

B. 213

C. 312

D. 321

【答案】D

92. 2023 年，S 市全年技术合同成交额约比上年增长了百分之多少亿元？

A. 243

B. 289

C. 338

D. 395

【答案】A

【考点】资料分析

93. 2022 年，S 市高新技术产业产值占规模以上工业总产值的比重约为（ ）

A. 40%

B. 46%

C. 52%

D. 58%

【答案】C

【考点】资料分析

94. 2023 年，S 市平均...的企业加计扣除额比上年（ ）

- A. 下降了不到 30%
- B. 下降了 30%以上
- C. 增长了不到 30%
- D. 增长了 30%以上

【答案】D

95. 根据上述材料，……数量同比增速的说法，正确的是：

- A. 仅①能从资料中推出
- B. 仅②能从资料中推出
- C. ①②能从资料中推出
- D. ①②都不能从资料中推出

【答案】D

96. 以下柱状图反映了……非个体工商户数量的变化趋势(横轴位置代表数量为 0)?

- A. 6-9 月
- B. 7-10 月
- C. 8-11 月
- D. 9-12 月

【答案】B

97. 将①2023 年三季度……当季度新登记户数从低到高排列，以下正确的是：

- A. 213
- B. 231
- C. 312
- D. 321

【答案】A

98. 2022 年下半年、H....的月份有几个（ ）？

- A. 2
- B. 3
- C. 4
- D. 5

【答案】C

99. 2024 年 1-2....的比重在以下哪个范围内？

- A. 不到 50%
- B. 50%~60%之间
- C. 60%-70%之间
- D. 超过 70%

【答案】C

100. 2023 年二季度……. 新登记户数在以下哪个范围内？
- A. 不到 27 万户
 - B. 27 万户~31 万户之间
 - C. 31 万户~35 万户之间
 - D. 超过 35 万户

【答案】B