

2016 年上半年全国事业单位联考 E 类《职业能力倾向测验》 题（湖北/广西/贵州/宁夏/青海/内蒙古/陕西汉中）

1. 根据《中华人民共和国刑法》，下列情形构成犯罪的是（ ）。
 - A. 甲将一岁的女儿遗弃在公园长椅上，后女孩被冻死
 - B. 乙收留了福利院走失的孤儿却未办收养手续，将其抚养成人
 - C. 过路人丙看见公寓发生火灾而不报警，火灾中有三人死亡
 - D. 丁因工作中发生矛盾而扬言要殴打同事，同事害怕而逃跑，在逃跑过程中不慎坠楼身亡

2. 医师注册后出现以下哪种情形，不能作为卫生行政部门注销其注册，收回其医师执业证书的前提？（ ）
 - A. 被宣告失踪的
 - B. 受吊销医师执业证书行政处罚的
 - C. 受刑事处罚的
 - D. 中止医师执业活动满一年的

3. 民事诉讼法规定了人民法院许可，证人可以通过书面证言、视听传输技术或者视听资料等方式作证的若干情形，下列不属于这些情形的是（ ）。
 - A. 因健康原因不能出庭的
 - B. 因路途遥远、交通不便不能出庭的
 - C. 因经济困难不方便出庭的
 - D. 因自然灾害不能出庭的

4. 下列哪个主体不能担任精神病人的监护人？（ ）
 - A. 所在单位
 - B. 住所地的居民委员会
 - C. 精神病医院
 - D. 民政部门

5. 国际上普遍采用两周患病率（调查居民中两周内患病人数或者人次数与调查总人数之比）来反映国民的健康状况。当前我国城乡居民两周患病率的疾病结构表现为（ ）
 - A. 急性病占比较大
 - B. 慢性病占比较大
 - C. 主要是消化系统疾病
 - D. 主要是呼吸系统疾病

6. 关于清朝对边疆的管理，下列说法不正确的是（ ）。
 - A. 在西藏实行政教合一制度

- B. 在新疆设置伊犁将军
 - C. 在蒙古族聚居区实行盟旗制度
 - D. 台湾在建省前归浙江省管辖
7. 下列有关哮喘的说法错误的是（ ）。
- A. 支气管哮喘受季节影响，多在春夏高发
 - B. 雾霾可诱发哮喘的原因是空气中的可吸入颗粒较多
 - C. 二手烟是哮喘的诱发因素之一
 - D. 支气管哮喘属于变态反应性疾病
8. 下列对应不正确的是（ ）。
- A. 颜筋柳骨——按摩手法
 - B. 萧规曹随——执政方法
 - C. 颠张醉素——书法特点
 - D. 魏紫姚黄——牡丹成品
9. 关于交响乐，下列说法错误的是（ ），
- A. 肖邦是古典主义交响乐的代表人物
 - B. 打击乐组的重要乐器锣来自中国
 - C. 海顿被誉为“交响乐之父”
 - D. 由大型管弦乐队演奏
10. 关于月相说法错误的是（ ）。
- A. 上弦月——七夕
 - B. 新月——露似真珠月似弓
 - C. 渐亏凸月——重阳节
 - D. 满月——但愿人长久，千里共婵娟
11. 下列有关葡萄酒的说法中，正确的是（ ）。
- A. 葡萄酒的品质与其储藏年份直接相关，存放时间越久的葡萄酒品质越高
 - B. 葡萄酒中含有对人体有益的维生素和多酚类物质，具有抗衰老和保护心血管功效，可将其作为药物来服用
 - C. 个人自制的葡萄酒由于没有标准化的制作工艺，因而可能含有过量甲醇，有中毒的风险
 - D. 葡萄酒由于酒精含量相对较低，且营养价值高，因而可以随性饮用
12. 下列典故与事件，不是发生在汉武帝在位期间的是（ ）。
- A. 七国之乱
 - B. 封狼居胥
 - C. 开通丝绸之路
 - D. 颁布“推恩令”

13. 关于我国境内的原始人类，下列说法错误的是（ ）。
- A. 元谋人是我国已知的最早人类
 - B. 北京人已经能够使用天然火
 - C. 河姆渡居民能够种植水稻
 - D. 半坡居民是父系氏族部落
14. “可吸入式颗粒物”是指能进入呼吸道的悬浮颗粒物，下列有关可吸入颗粒物的说法中，错误的是（ ）。
- A. 直径越小，进入呼吸道的部位越深
 - B. 只能进入呼吸道的直径小于 2.5 微米的颗粒物
 - C. 可直接进入肺泡并在肺中沉积，形成尘肺
 - D. 因其表面能够吸附大气中的有害有毒物质，而危害健康
15. 随着水污染问题的突显，人们越来越关注饮水质量，下列有关饮用水的描述中，错误的是（ ）。
- A. 一些重金属可通过饮用水进入人体，对健康造成损害
 - B. 我国人均可饮用水资源保有量较为匮乏
 - C. 电解水和富氧水是新兴的健康饮料，应广泛推广
 - D. 具有一定硬度的水，有助于预防心血管系统疾病
16. 关于天文学下列说法错误的是（ ）。
- A. “七月流火”指火星
 - B. 北斗七星位于大熊座
 - C. 哈雷彗星环绕太阳一周需要约 76 年
 - D. 太阳除了自转，还绕着银河系的中心运动
17. 下列哪一项与特洛伊战争无关（ ）。
- A. 荷马史诗
 - B. 阿喀琉斯
 - C. 木马屠城
 - D. 古巴比伦
18. 关于铁下列说法错误的是（ ）。
- A. 铁的导电性比铜弱
 - B. 铁器表面的锈可减缓其内部的锈蚀速度
 - C. 我国在战国时期已使用铁器农具
 - D. 铁可以从硫酸铜溶液中置换出单质铜
19. 四大名著，说法错误的是（ ）。
- A. 赵云是刘备麾下的“五虎上将”

- B. “木石前盟”的木指的是绛珠仙草
- C. “智取生辰纲”首领是“玉麒麟”卢俊义
- D. 孙悟空取经后被封为“斗战胜佛”

20. 下列成语对应错误的是（ ）。

- A. 三下五除二——珠算
- B. 丢车保帅——象棋
- C. 丝丝入扣——纺织
- D. 严丝合缝——刺绣

2

21. 我国目前 600 多座城市中，有 $\frac{2}{3}$ 的城市缺水。有的城市由于过度使用地下水，已出现城区部分地段塌陷的严重后果，这些城市的可持续发展形势已十分严峻，提高城市水利用率已_____。

填入画横线部分最恰当的一项是（ ）。

- A. 迫在眉睫
- B. 时不我待
- C. 十万火急
- D. 千钧一发

22. 目前，我国不少大城市已处于超载状态，“城市病”严重，而人口还在不断_____，许多中小城市和小城镇发展缓慢，甚至出现_____，对农民工失去吸引力。面对这一现状和城镇化所带来的巨大压力，城市群的发展被寄予厚望。

依次填入画横线部分最恰当的一项是（ ）。

- A. 增加 空置
- B. 迁移 停滞
- C. 涌入 萎缩
- D. 流动 退化

23. 在上海，“护士先生”的出现_____了人们对传统护士的认识，他们出现在重症监护室、手术室、抢救室等面对急危重病人的重要岗位上，_____了“简单照护”的护士形象。

- A. 刷新 塑造
- B. 动摇 超越
- C. 颠覆 突破
- D. 改变 拓展

24. 就像病急乱投医一样，急于改变现状的愿望，总是促使我们在五花八门的趋势和潮流中寻找_____。显然，这仍然是一种渴望_____、急功近利的心理。

- A. 归宿 一劳永逸
- B. 捷径 一蹴而就
- C. 希望 不劳而获
- D. 出路 揠苗助长

25. 当一个湮没个性、缺少选择的社会开始转向一个价值多元、选择多样的社会时，如果不能根据客观情况对法律法规进行适当的修正，只会将其推入_____之境。语言文字领域亦复如此。所以，此次异体、生僻字的“转正”值得_____。

依次填入画横线部分最恰当的一项是（ ）。

- A. 被动 斟酌
- B. 两难 珍视
- C. 矛盾 反思
- D. 尴尬 喝彩

26. 就纯粹形式而言，引注被历史地赋予两种功能，即索引工具和道德标尺。引注以其标记技术直接显示所引内容的存在处所，方便人们_____，同时也有利于人们全面地把握所引内容的准确意义。另外，引注直观地表明作者对事实和前人劳动的_____，展示自己的道德人格。

依次填入画横线部分最恰当的一项是（ ）。

- A. 搜索 认同
- B. 核实 尊重
- C. 理解 敬畏
- D. 查阅 关注

27. 先驱者们深厚的学养和科学态度，对_____当下学界弥漫着的浮泛学风，有着深刻的现实意义。他们严谨扎实的作风和科学求实的态度，永远也不会过时，仍然是当代比较文学研究者应当继承和学习的。但这绝不意味着，我们要重复前人的劳动，_____地重走前人已经走过的道路。

- A. 改正 按部就班
- B. 矫正 如法炮制
- C. 纠正 心安理得
- D. 匡正 亦步亦趋

28. 中国人口占世界首位，但是大数据只是日本的^{60%}，北美的^{7%}，而且存下的数据很多未得到保护。部门间的数据很难共享，导致数据不_____，重复投资。另外，我们缺乏可控的大数据分析。要在保护隐私的前提下，保证大数据能够共享，而不是对其进行_____。

依次填入画横线部分最恰当的一项是（ ）。

- A. 真实 改造
- B. 全面 封锁
- C. 完备 曝光
- D. 准确 掩盖

29. 在我国逻辑哲学的研究刚刚起步时，人们致力于引进、学习西方逻辑哲学理论。因此，部分学者产生一种_____，似乎西方逻辑哲学的理论就是逻辑哲学的唯一真理。他们对待西方逻辑哲学理论，不是采取批判的态度，去其糟粕，取其精华，并以之作为构建我国逻辑哲学的素材，而是全盘照搬，_____。

依次填入画横线部分最恰当的一项是（ ）。

- A. 错觉 奉为圭臬
- B. 误解 肃然起敬

- C. 倾向 人云亦云
- D. 认识 顶礼膜拜

30. 皮影戏是我国民间工艺美术与戏曲巧妙结合的独特艺术品种，某种程度上可以说是我国动画最早的表现形态。有人说，对于现在的孩子，皮影戏这门古老的艺术已经太_____。其实，皮影戏并没有因为历史的久远而_____，相反，皮影戏的幽默诙谐、简约古朴完全可以转换为颇具时尚气息的中国式卡通形象。

依次填入画横线部分最恰当的一项是（ ）。

- A. 幼稚 不适时宜
- B. 晦涩 一成不变
- C. 遥远 老气横秋
- D. 落伍 每况愈下

31. 目前社会上求职者众多，但大多不具备企业所需要的技能，很多地区和行业的人才缺口仍非常大，对既有专业技能又有较强综合素质的人才需求量很大。这从一个侧面反映了目前人才培养模式单一、千人一面的现实。要破解这一困局，最佳途径是，大学应适应时代的发展和要求，走个性化发展之路。这段文字中画线词“困局”指的是（ ）。

- A. 专业技能和综合素质能力培养无法兼顾的现实
- B. 大学专业设置的趋同化倾向
- C. 人才短缺与人力过剩并存的悖论
- D. 部分大学攀高、求大、求全的发展倾向

32. 开眼看世界，是中国在外来侵略压力下的被动反应，旨在了解西方，自主自强，但社会科学方面的知识，在政治上并非中性的。近代以来，西方在全球权力格局中的优越地位是以其经济军事实力和以世界为研究对象而生产出来的知识体系共同支撑。将这样的知识移植到中国来，并不等同于“开眼看世界”，因为其中描绘的世界图景是他人眼中观察的结果。现在，我们必须摆脱西方固有的模式，真正走出去，把全世界当作研究对象，真正用中国人的研究去看、去观察、去分析，从而生产出有中国主体性的知识。

这段文字意在强调（ ）。

- A. 近代中国放眼世界是无奈之举
- B. 保持立场的客观性关乎国运
- C. 国人看世界应保持自身的主体性
- D. 社会科学与政治权利密不可分

33. 在所有的灵长类动物中，人类的智力无疑高居榜首，但在所有的灵长类动物中，也只有人类会为阿尔茨海默症所困。上海的研究小组日前发表论文指出，这两者可能密不可分，他们分析了 90 名先祖来自非洲、亚洲或欧洲的志愿者的基因后发现，大约距今 20 万到 5 万年间，与人类大脑发育相关的 6 个基因发生显著的改变。这会增加神经元的连接，令现代人变得更聪明。然而，也正是这 6 个变异的基因，令阿尔茨海默症变得更复杂难解。

这段文字主要介绍（ ）。

- A. 人类与其他灵长类动物的差别
- B. 人类大脑发育的关键阶段
- C. 现代人类变聪明的原因

D. 阿尔茨海默症与基因突变的关系

34. 戏曲在宋代形成之后，许多类型都以“杂剧”命名，如宋杂剧、元杂剧等，它们虽然是纯粹的戏剧，但是表现手法依然是“杂”的，戏曲可以让观众听到悦耳的歌声、诙谐滑稽的笑话、声情并茂的说白，看到让人欣怡的舞蹈身段、高难度的武打杂技和神似于生活动作的表演，只不过是多种表演形式高度融合在一起罢了。由此可见，_____，可以说，这是戏曲发展的重要规律。

填入画横线部分最恰当的一句是（ ）。

- A. 戏曲一定要是民族的、传统的、多元的
- B. 戏曲在形成和发展过程中融合了众多表演技艺的精华
- C. 对待戏曲艺术，最好的态度就是允许其以多元化形态存在
- D. 要使戏曲跟上历史前进的步伐，必须使之保持特性

35. 研究显示，在肥胖的受试者当中，存在代谢问题（即胰岛素敏感性降低）的人，其肝脏和脂肪组织中 H0-1 基因的表达水平比代谢状况正常者要高。此外，当研究者把小鼠巨噬细胞中的 H0-1 基因敲除之后，小鼠体内与炎症有关的分子也会随之减少。与一般的小鼠相比，巨噬细胞中敲除 H0-1 基因的小鼠在喂食高脂肪食物后更不容易出现脂肪肝，身体组织对胰岛素的敏感度也比较高。

下列说法符合文意的是：

- A. H0-1 可能提示肥胖者存在代谢问题
- B. 肥胖者胰岛素敏感性越高越容易发生疾病
- C. 代谢性炎症程度与 H0-1 表达水平呈负相关
- D. 敲除 H0-1 基因可以有效抑制肥胖

36. ①乙肝病毒侵入肝细胞后，很快在肝细胞内形成了一种完全闭合的环状双股 DNA——cccDNA，也就是病毒复制“模板”

②因此，在现有医疗水平下，我们不能期望通过几天或几个月的抗病毒治疗，就能完全治愈慢性乙肝或清除乙肝病毒

③这种病毒基因一旦形成，不仅像野草一样深深地扎根在肝细胞里，很难完全清除，而且会像种子一样不断生根发芽，繁殖后代

④而这个病毒耗竭的时间只是一种推测，很可能需要更长期的甚至终生的抑制，如果抑制中断，它们很可能重新复活

⑤cccDNA 进行研究发现，至少要使用有效的手段长期抑制它们达 14 年以上，才能使这种 cccDNA 完全耗竭

⑥大多数慢性乙肝病毒感染者都是婴幼儿期感染的，乙肝病毒在机体免疫功能还不能认识它们时“乘虚而入”

将以上 6 个句子重新排列，语序正确的是：

- A. ①⑤③④⑥②
- B. ①③⑤④②⑥
- C. ⑥③①⑤②④
- D. ⑥①③⑤④②

37. ①而在直接融资的领域，改革的真正难题则在于这个市场的定位

②但受金融管制，特别是利率管制的大环境影响，新主体的生存都很成问题

- ③实际上，主体的多元化必须和利率市场化相配套才能达到效果
 ④目前，改革的中心主要放在了主体多元化上
 ⑤对于间接融资领域金融改革的目标而言，利率市场化和主体多元化是改革方向
 ⑥即以民营银行或者联网银行的崛起来倒逼原有银行体系的改革
 将以上 6 个句子重新排列，语序正确的是（ ）。

A. ⑤④⑥②③①
 B. ⑤①③④⑥②
 C. ④⑥③⑤②①
 D. ④⑥②③⑤①

38. ①但在浸满水的土壤或湖底沉淀物中，氧气是稀缺的，在这种情况下有机物发生厌氧分解，并释放甲烷
 ②就和我们打开冰箱门一段时间后，食物解冻并且开始变质的过程一样
 ③湖下的甲烷分子随着水中气泡的逸出，冲破湖面，进入大气
 ④氧气促进细菌和真菌耗氧分解有机物，产生二氧化碳
 ⑤但当冰层融化，以前被固定起来的碳在微生物的作用下迅速分解，产生气体
 ⑥占地球面积 20% 的冻土带在地表下几十米内储存了约 9500 亿吨碳，这种由动植物遗骸经过上万年形成的碳，冻结在冰层下的众多冰湖之中，与空气隔绝
 将以上 6 个句子重新排列，语序正确的是（ ）。

A. ②④①③⑥⑤
 B. ③④⑤②⑥①
 C. ④①⑥②③⑤
 D. ⑥⑤②④①③

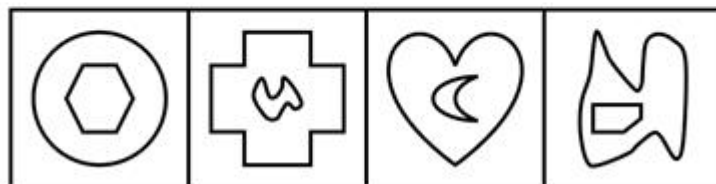
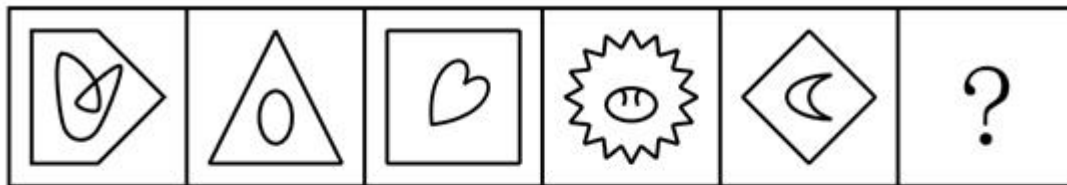
39. 我们不得不承认，今天是一个影像主导传播的时代。人们获取信息的渠道主要是四块屏幕——电脑、电视、电影和手机，它们主导了我们这个时代的感知系统，甚至决定着我们对这个世界的认知。如果我们不能利用视觉媒介有效地传播文化，还只停留在文字的地界内，也许就会被这个由视觉符号覆盖的时代所淘汰。
 这段文字意在说明（ ）。

A. 新媒体时代是由视觉符号覆盖的时代
 B. 影像内容比文字更容易为人们所接受
 C. 当代应更多的利用影像媒介传播文化
 D. 当今人们获取信息的渠道更加多元化

40. 治疗癌症的放射性药物一般通过静脉注射、口服或直接放置在一个容器内进入体内，剂量控制是最具挑战性的问题，用量既要足以杀死癌细胞，又不能造成对健康组织过度的连带损害。近来英国科学家成功运用 3D 打印技术，根据患者在治疗期间拍摄的 CT 扫描图像创造出 3D 的肿瘤和器官影像，并用塑料制成模型，将其装满液体，使医生们可以详细观察到放射性药物的流动情况。这一成果有助于医生适度地调整用药剂量，进而根据肿瘤摄入的辐射量来实现个性化治疗。
 这段文字意在强调：

A. 合适的用药剂量是治疗癌症的关键
 B. 3D 打印技术有助于癌症的个性化治疗
 C. 医学革新离不开 3D 打印等新技术的推动
 D. 现在医学随着科技发展越来越走向精细化治疗

41. 从所给的四个选项中选择最合适的一个填入问号处，使之呈现一定的规律（ ）。



A

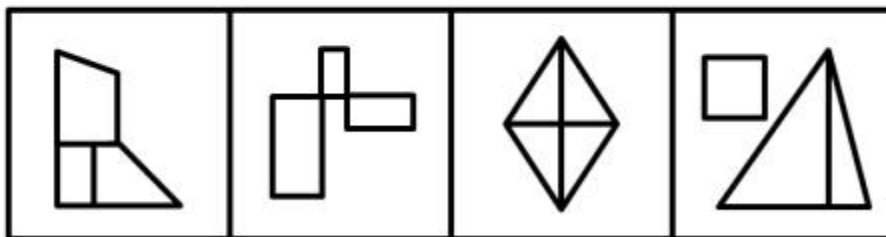
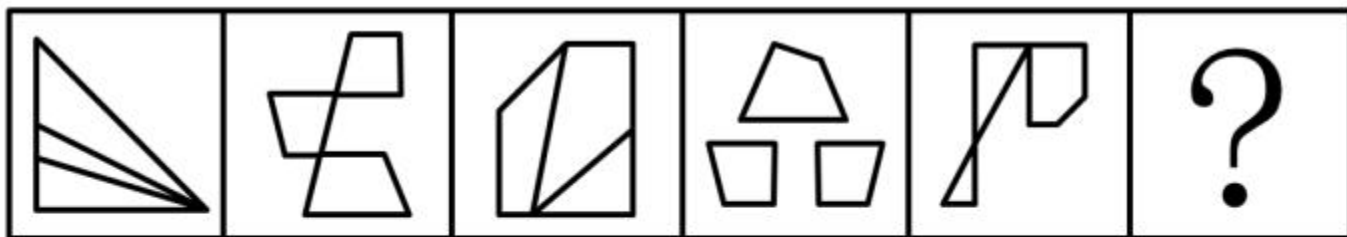
B

C

D

- A. A
- B. B
- C. C
- D. D

42. 从所给的四个选项中，选择最合适的一个填入问号处，使之呈现一定的规律。（ ）



A

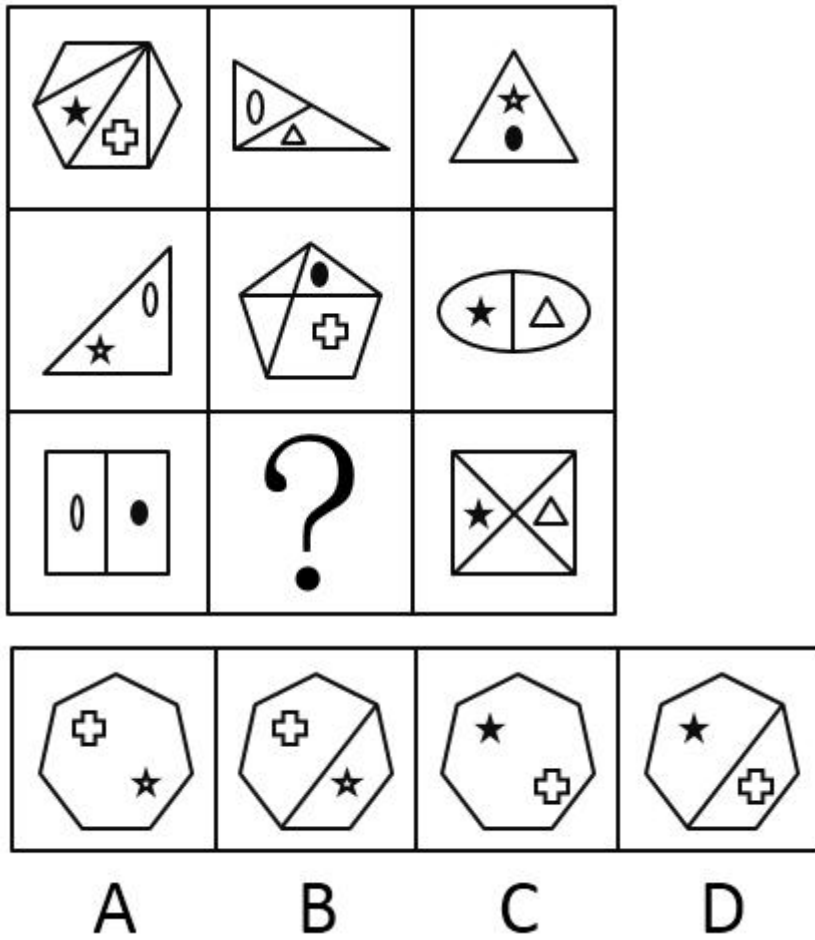
B

C

D

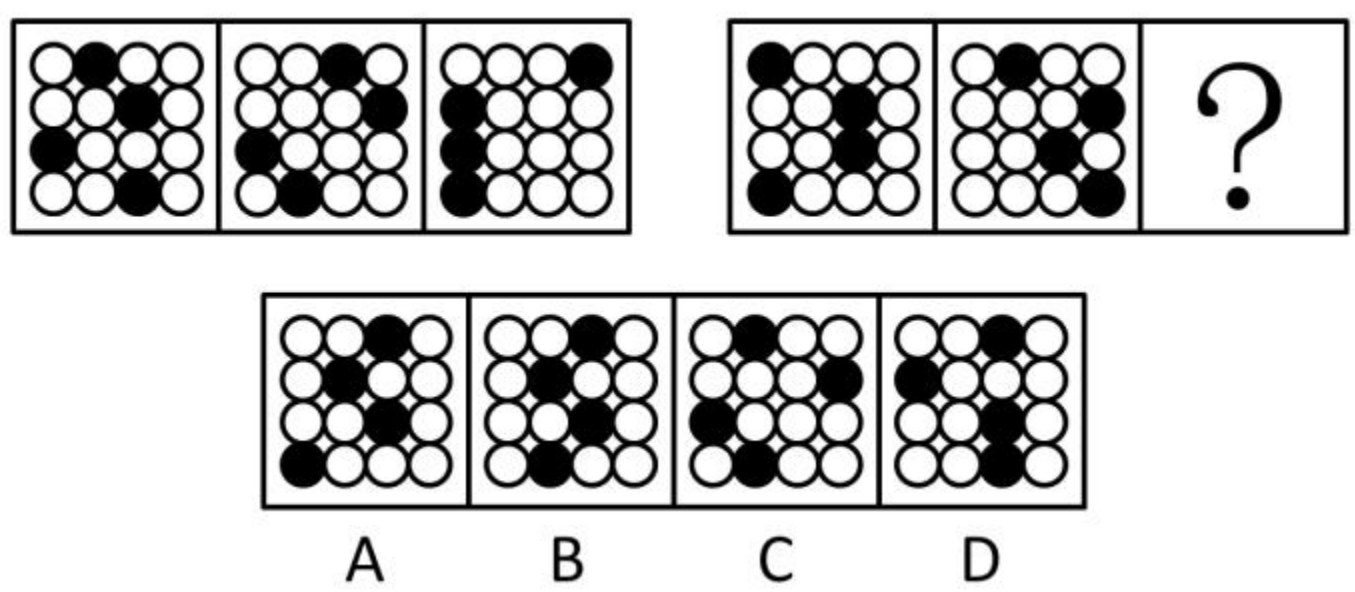
- A. A
- B. B
- C. C
- D. D

43. 从所给的四个选项中，选择最合适的一个填入问处，使之呈现一定的规律。（ ）



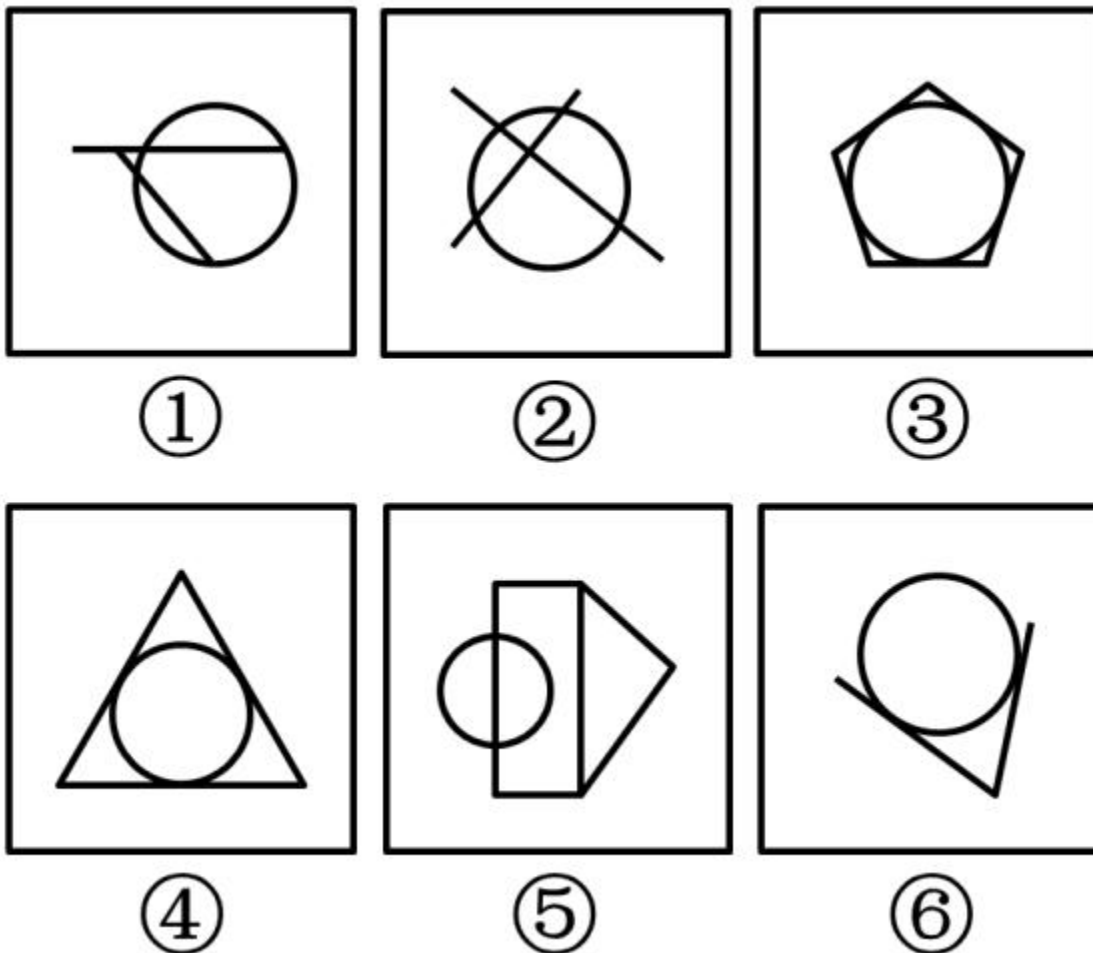
- A. A
- B. B
- C. C
- D. D

44. 从所给的四个选项中，选择最合适的一个填入问号处，使之呈现一定的规律。（ ）



- A. A
- B. B
- C. C
- D. D

45. 把下面的六个图形分成两类，使每一类图形都有各自的共同特征或规律，分类正确的一项是（ ）。



- A. ①②④, ③⑤⑥
 B. ①③⑥, ②④⑤
 C. ①②⑤, ③④⑥
 D. ①③④, ②⑤⑥

46. 伦理学是哲学的一门分支学科，研究与道德相关的问题，包括道德的生产、发展、本质、评价作用以及道德教育、道德修养规律等。

根据上述定义，下列不属于伦理学研究内容的是（ ）。

- A. 安乐死
 B. 高薪养廉
 C. 学术造假
 D. 保险条款

47. 派出机关是指由县级以上地方人民政府经有权机关批准，在特定行政区划内设立的行使相当于某一级人民政府管理职权的行政机关。

根据上述定义，下面哪项属于派出机关的范畴？（ ）

- A. 北京市丰台区洋桥派出所

- B. 北京市海淀区紫竹院街道办事处
- C. 山西省太原市小店区工商所
- D. 山西省清徐县税务局

48. 医疗法律关系是指医务人员受患者委托或其他原因，对患者实施诊断、治疗等医疗行为所形成的法律关系。

根据上述定义，下列不属于医疗法律关系的是（ ）。

- A. 小明患感冒到某医院挂号就诊，医生经诊断后给小明开处方，小明取药后按医嘱在医院输液
- B. 老张过马路时被一辆飞驰而来的汽车撞成重伤，路边的群众将昏迷的老张送到市医院，医院立刻对其进行抢救
- C. 非典时期，小王在火车上恰巧与一位非典疑似病人有过接触，回京后，小王因患感冒到某医院就诊，被该医院强行留在医院进行治疗和观察
- D. 小肖带着女儿到区卫生防疫站后，防疫站的工作人员按照规定给小肖的女儿打了一针百白破疫苗，并留下观察了半小时

49. 市场区隔是指将消费者依不同的需求、特征区分成若干个不同的群体，引导消费者认知并使用相关产品或服务，进而获得消费者的回馈信息，旨在确定目标群体并制定营销策略。

根据上述定义，下列选项中不涉及市场区隔的是（ ）。

- A. 某公司对天津地区的企业办公市场调研，发现在写字楼办公、居家办公、酒店办公三类市场中消费者对酒店办公的需求在逐年上升
- B. 某方便面生产厂家对不同年龄段消费者进行分析，发现 20-30 年龄段的人是消费主体，他们大多数人更中意“大块面饼、双料包”的方便面
- C. 某日用品公司针对欧美和亚洲人群的肤质特点设计了不同的润肤霜，数据显示不管在欧美地区，还是在亚洲，适合中性肤质的润肤霜最受欢迎
- D. 某手机制造商 2 年推出一款新手机，并限量发售 2 万部，因此产品上市很快就被抢空

50. 法定抵销是指二人互负债务，且债务已到清偿期，如果债务的标的物种类、品质相同，任何一方可以将自己的债务与对方的债务抵销。

根据以上定义，下列属于法定抵销的是（ ）。

- A. 甲租赁乙的房屋，到 2000 年底欠乙租金 1.5 万元未付，2003 年 6 月乙向甲购买价值 3 万元的货物，约定同年 12 月底付清货款。到了年底，乙仅支付甲货款 1 万元，并表示未支付的钱款用甲所欠的租金和利息抵销
- B. 某公司聘用销售人员张某，合同约定每签约一笔销售合同，张某会从中获得 10% 的酬劳，张某在随后的三个月内签了 10 万元的销售合同，但公司仅向其支付了 8000 元
- C. 王某是某网站的签约作家，在为该网站提供多篇小说后一直没有获得稿酬，后经两方协商，王某同意公司以一辆轿车来抵销其稿酬
- D. 某医院向一家医疗器械公司采购某品牌血糖仪 100 台并支付了现金，但公司由于存货不足仅提供 90 台，其余 10 台在经院方同意后则换成了另一品牌同价格血糖仪

51. X型人才是按知识结构划分出来的一种新型人才类型。它用字母X形象地反映出这类人才的知识结构特点。其一，X型人才必须系统的掌握两门专业知识；其二，两门专业知识必须具有明显的交叉点、结合部。X型人才比较适合做两种专业交叉结合的工作。根据上述定义，下列各项中属于X型人才的是（ ）。

- A. 美国著名投资家查理·芒格有儿童一样的好奇心，又有一流科学家所具备的研究素质和科学研究方法，他的一生有强烈的求知欲，几乎对所有问题都感兴趣
- B. 除绘画之外，达·芬奇在天文、物理、医学、建筑、军事、水利、地质等领域都有不朽的成就
- C. 福克斯新闻频道的当家主持Gerado Rinera，毕业于布鲁克林法学院，他认为他的成功与在法学院学习期间获得的与人高效沟通的技巧，以及迅速找到问题核心的思维方法不无关系
- D. 刘晓明上了一所军医大学学习临床医学，本科毕业后考取本校医学心理学专业硕士研究生，参加工作后，在临床做慢性病人的心理干预

52. 两人以上合作的作品是合作作品。合作作品应同时具备以下条件：（1）合作作者之间应有共同创作某一作品的意思表示；（2）在创作过程中，合作作者之间始终贯彻合作创作的意图，有意识地调整各自的创作风格和习惯；（3）合作作者各自完成的作品，应是作品完整构成的有机部分。

根据上述定义，下列说法正确的是（ ）。

- A. 澳门回归晚会上演唱的《七子之歌》。其歌词改编自闻一多先生于1925年创作的一组诗，1999年在澳门回归前由今人谱曲，则这首歌属于合作作品
- B. 作家王某去世后，他的学生继续完成他未完成的作品，则该作品属于合作作品
- C. 1938年武汉沦陷后，著名诗人光未然写成长诗《黄河吟》，后来由冼星海谱曲，是为《黄河大合唱》，作品完成后光未然参与了作品的修改和试唱，则《黄河大合唱》为合作作品
- D. 青年学者张某近年来专注农村市场化的研究，并完成了其专著，他邀请著名学者为其专著作序，而后出版，则该作品属于合作作品

53. 居民纳税人是指在中国境内有住所或无住所而在境内居住满一年的人，这里所说的在中国境内有住所的个人是指因户籍、家庭经济利益关系而在中国境内习惯性居住的个人，这里所说的在境内居住满一年指在一个纳税年度中（指1月1日到12月31日）在中国境内居住365日，临时离境的，不扣减日数。这里所说的临时离境是指在一个纳税年度中一次不超过30日或者多次累计不超过90日的离境。

根据上述定义，下列人员在中国境内期间属于居民纳税人的是（ ）。

- A. 甲：美国人，自2012年4月1日至2013年6月1日期间一直在中国境内居住并工作
- B. 乙：日本人，2012年1月1日来中国，2013年2月1日离境，2012年期间一次回国工作1个半月
- C. 丙：新西兰人，2011年5月20日入境旅游，至2012年8月期间两次临时离境，期间两次临时离境各25天
- D. 丁：生长在中国，2001年1月1日至2003年1月1日期间曾在德国留学，此后随父母在上海生活和工作

54. 排污交易权是指在一定区域内，在污染物排放总量不超过允许排放量的前提下，内部各污染源之间通过货币交换的方式相互调剂排污量，就是建立合法的污染物排放权，允许这种权利像商品那样被买入或卖出，从而达到污染物的排放控制。

根据上述定义，下列哪项属于排污交易？（ ）

- A. 包装厂今年二氧化碳的排放量预计为1600吨，超过了规定的1300吨，但该厂向同区域内的电厂购买了其剩余的300吨排放量

- B. 造纸厂 2005 年规定排出二氧化碳的上限为 1000 吨，而实际上每年排出的总量不超过 800 吨，于是将剩余的 200 吨二氧化碳的排放量送给了旁边的炼铁厂
- C. 印刷厂今年排放二氧化碳的总量为 1300 吨，超过了规定的 1000 吨，但该厂只向污水处理厂购买了区域内仅剩的 200 吨二氧化碳的排放量
- D. 按照规定，轮船厂今年二氧化碳的排放总量是 1500 吨，而由于业务拓展，实际排放量要达到 2000 吨，于是打算购买 500 吨该厂明年的二氧化碳排放量

55. 森林效应是指一棵树如果孤零零地生长于荒郊，即使成活也多半是干枯矮小的；如果生长于森林之中，则枝枝争抢水露，叶叶竞取阳光，从而可能形成参天耸立、郁郁葱葱的景象。

根据上述定义，下列没有反映“森林效应”的是（ ）。

- A. 狼常到牧场叼羊，牧场主请猎手围猎狼群，但不久，羊群体质下降，疫病流行，牧场主请来专家会诊，结论却是请几只狼来，使羊群重焕活力
- B. 东风街只有一家饭店，饭菜很一般，后来街对面开了另一家饭店，为了争夺客户，两家店都使出浑身解数，翻新菜品并降低价格来吸引消费者
- C. 羽毛球锦标赛，球队会分析对方球员的打法，找到他们的优势和劣势，试图在比赛中扬长避短，击败对手
- D. 某房产中介决定根据员工绩效排名发放年终奖，因此每个员工的业绩都有了很大提高

56. 考古：文物

- A. 旅游：风景
- B. 医学：人体
- C. 数学：数字
- D. 化学：实验

57. 鹅：羽毛球

- A. 大象：象牙
- B. 鸡：鸡尾酒
- C. 狐狸：皮草
- D. 狼：狼图腾

58. 西游记：孙悟空：吴承恩（ ）

- A. 三国志：曹操：刘备
- B. 红与黑：于连：司汤达
- C. 竞选州长：黑人小孩：马克吐温
- D. 希腊神话：宙斯：荷马

59. H7N9 病毒：禽流感：鸟类

- A. 狂犬病毒：肺炎：生猪
- B. SARS 病毒：心脏病：果子狸
- C. 艾滋病毒：免疫缺损：黑猩猩
- D. 流感病毒：感冒：鱼类

60. 棕熊对于（ ）相当于（ ）对于迁徙。

- A. 本能 鸟类
- B. 繁殖 鱼类
- C. 动物 习性
- D. 冬眠 候鸟

61. 今年 1 月至 6 月，某品牌轿车在全国的销售量为 1 万台，仅占去年全年该品牌国内销售量的 40%，由此可推测，今年该品牌轿车全年的销售量一定少于去年。以下哪项如果成真，最能削弱上述结论？（ ）

- A. 该品牌轿车今年的售价低于去年
- B. 该品牌轿车去年销售量的 70% 是在上半年完成的
- C. 通常来说，轿车全年销售量的 70% 是在 9 月至 12 月之间完成的
- D. 该品牌轿车去年的销售量比前年少

62. 未剥皮的文玩核桃价格从两年前的 20 元/斤涨到了今天的 120 元/斤，可见文玩核桃的种植者们正在哄抬物价，相关部门应出台措施规范市场，控制因炒作所致的价格上升。以下哪项如果为真，最能削弱上述结论？（ ）

- A. 由于病虫害和过度采摘，文玩核桃的产量较前两年明显减少
- B. 文玩核桃的产区距离城市主要消费地较远，运输费用高
- C. 由于价格的上升，更多人进入到文玩核桃种植业，希望获利
- D. 近两年来文玩核桃市场已经形成了一个相对固定的买家群体

63. 有研究者对喝葡萄酒以及滴酒不沾的人进行了调查发现，与滴酒不沾的人相比，喝葡萄酒的人患抑郁症的几率低 32%。因而研究者认为，葡萄酒可降低抑郁患病率。以下哪项如果为真，最能质疑上述结论？（ ）

- A. 与滴酒不沾的人相比，喝白酒的人患抑郁症的几率低 50%
- B. 全世界抑郁患病率最高的地区，恰巧是几乎所有成年人都饮用葡萄酒的地区
- C. 葡萄酒中含有刺激大脑活性，提高神经兴奋性的成分
- D. 患有抑郁症的人常会借酒消愁，葡萄酒饮用量显著增多

64. 熔岩管道形成于火山喷发边缘的岩浆冷却过程，在熔岩周围形成一个坚硬外壳。当火山喷射的岩

浆逐渐冷却，坚硬的火山管道变空，形成一种巨大的隧道结构。有科学家发现月球表面下也存在这种“熔岩管道”，其内部中空，可供居住，因此他们认为这些“管道”可作为未来的人类月球基地，抵御月球恶劣的气候状况。以下哪项如果为真，不能削弱上述结论？（ ）

- A. 火山管道普遍存在于地球，一般其内部需要数十万年才能逐渐冷却下来，目前在月球尚未发现已冷却的“管道”
- B. 月球的大气层较稀薄，不具备地球厚密大气层形成的保护层，因此太阳辐射将直接影响月球表面存在的任何物体
- C. 迄今发现的月球“熔岩管道”是通过月球管道探测器拍摄的，其稳定性只能通过计算机模拟来测试，无法实测
- D. 一般来说，熔岩管道宽度在 1 公里以上会相对稳定。据测算，绝大多数月球熔岩管道宽度尚不足 1 公里

65. 正常人体内的酸碱度（PH 值）稳定在 7.3-7.45 之间，是偏碱性的。之所以这么稳定，其原因在于人体内有三大调节系统，分别为体内缓冲系统调节，肺调节和肾脏调节。如果体内的 PH 值低于 7.35，就属“酸中毒”。有一种理论认为，癌症患者几乎都是酸性体质，因此酸性体质会诱发癌症。以下哪项如果为真，最能质疑这一理论？（ ）

- A. 现代医学研究证实，癌症是由多种因素导致的
- B. 健康人体内的 PH 值一般不会受摄入食物的影响而改变
- C. 人的身体处于“酸中毒”状态，若未得到及时治疗，不出几天就会死亡
- D. 没有证据表明癌症患者的人体调节系统失常，“酸性体质”难以界定

66. 在某私营公司的一次董事会上，大家就研发部门展开了讨论。

副董事长说：我们是私营企业，就应该以盈利为目的。为了节约开支，我建议撤销研发部门，因为公司为研发而支付的费用太高。

总经理对此反驳说：我不同意这样做，研发部门集中了我公司最好的技术人员，他们可以研发出高质量的新产品。

以下哪项如果为真，最能支持总经理的观点。（ ）

- A. 高收益的公司都有自己的研发部门
- B. 优秀的技术人员才是公司盈利的根本保证
- C. 高质量的新产品可以很快占据市场
- D. 高质量的新产品可以使公司获得高额利润

67. 在某私营公司的一次董事会上，大家就研发部门展开了讨论。

副董事长说：我们是私营企业，就应该以盈利为目的。为了节约开支，我建议撤销研发部门，因为公司为研发而支付的费用太高。

总经理对此反驳说：我不同意这样做，研发部门集中了我公司最好的技术人员，他们可以研发出高质量的新产品。

以下哪项如果为真，最能质疑总经理的观点。（ ）

- A. 研发部门已经开发的产品没有受到市场的欢迎
- B. 研发新产品需要较多的前期投入
- C. 好的技术人员可以为公司树立人才济济的形象
- D. 私营公司既要考虑经济效益，也要考虑社会效益

68. 近年来，人们对网络高等教育的品质信任度越来越高。据一项民意调查显示，某国^{37%}的公民称他们同意网络高等教育能提高教育的质量。相比 2012 年的^{33%}和 2011 年的^{30%}，这个数字有所提高。这表明，攻读大学学位的方式将出现一波新的重大变化。以下哪项如果为真，最能反驳上述结论？（ ）

- A. 该国近一半的商界领袖说他们会雇佣在网络高等教育获得学位的人到自己的公司工作
- B. 私营企业对网络高等教育的毕业生的信任度越来越高
- C. 目前，网络高等教育注册人数的增长速度比以往有所放缓
- D. 该国^{77%}的公民称传统高等教育能提供最高质量的教育

69. 春节期间，朋友用手机互发电子红包成为新时尚。已知，小明给他手机通讯录上年龄比自己小的每一位好友都发了电子红包；小张收到了比小明年龄还大的好友发来的电子红包；小红是小明和小张的共同好友，但没有收到任何电子红包。根据以上信息，可以得出以下哪项？（ ）

- A. 如果小张在小明的手机通讯录中，则小张比小红年龄大
- B. 如果小红在小明的手机通讯录中，则小红不比小明年龄小
- C. 小红不在小张的手机通讯录好友中
- D. 小张是小红和小明的共同好友

70. 费米悖论提出，银河系大约有 2500 亿（ 2.5×10^{11} ）颗恒星，可观测宇宙内则有 700 垓（ 7×10^{22} ）颗，即使智慧生命以很小的概率出现在围绕这些恒星的行星中，则在银河系内就应有相当大数量的地外文明存在；考虑到智慧生命克服资源稀缺的能力和对外扩张的倾向性，任何高等文明都应会寻找新的资源和开拓其所在的恒星系统而涉足邻近的星系。因此，宇宙中存在且可探测到地外文明。以下哪项如果为真，不能削弱以上结论？（ ）

- A. 智慧生命是很稀少的，人类对智慧生命一般行为的理解是有误的
- B. 目前人类没有在可观测的宇宙范围内发现其他智慧生命存在
- C. 地球拥有满足生命维持生存和演化的条件，才演化出高等智慧生命
- D. 迄今为止，没有任何先进的地外文明访问地球

71. 一个长方形菜地长为 X 米，宽为 Y 米，面积为 Z 平方米， $Z = X + Y + 3$ ，问 $X + Y$ 的值？（ ）

- A. 1
- B. 3
- C. 5
- D. 7

72. 汽车以每小时 54 千米的速度笔直地开向峭壁，驾驶员按一声喇叭，6 秒后听到回声，已知声音的速度是每秒 340 米，问听到回声时，汽车离峭壁的距离是多少米？（ ）

- A. 975
- B. 1020
- C. 1065
- D. 1155

73. 甲和乙两名水平相当的选手打羽毛球，每局每人的胜率都是 50% ，如果两个人打五场，甲至少连胜三场的概率为（ ）。

- A. $\frac{1}{4}$
- B. $\frac{1}{8}$
- C. $\frac{1}{16}$
- D. $\frac{3}{16}$

74. （江苏宿迁）小李有 10 元、20 元的纸币若干张，面值共 180 元。如果将 20 元的纸币都换成等值的 50 元时纸币的张数减少的数量比 10 元的纸币都换成等值的 20 元时纸币的张数减少的数量少 1 张，问小李有多少张 10 元的纸币？（ ）

- A. 6
- B. 8
- C. 10
- D. 12

75. 某村一片绿地呈直角三角形，两条直角边分别为 20 米和 10 米，村委会决定在绿地的外围植树，每个顶点处均植树一棵，且同一条边上的树彼此间距不少于 3 米，问最多能植树多少棵？（ ）

- A. 13
- B. 14
- C. 15
- D. 16

材料

(一)

某医院2009—2013年经营情况

年份	门诊人次 (人次)	门诊收入 (万元)	住院收入 (万元)	医师人数	护士人数
2009	114844	1943.69	6903.62	225	257
2010	146509	2613.63	9517.50	258	289
2011	164298	3745.53	15593.20	268	321
2012	215790	5575.55	19846.82	288	347
2013	297825	7446.66	22438.55	346	391

76. 2010—2013 年间，门诊人次增量最少的年份是（ ）。
- A. 2010 年
B. 2011 年
C. 2012 年
D. 2013 年
77. 2009—2013 年间，平均每人次门诊收入高于 200 元的年份有几个？（ ）
- A. 1
B. 2
C. 3
D. 4
78. 下列四项中，2013 年同比增长率最高的是（ ）。
- A. 门诊收入
B. 住院收入
C. 医师人数
D. 护士人数
79. 2013 年平均每名医护人员创造的门诊及住院收入是 2009 年的多少倍？（ ）
- A. 1.6
B. 2.2
C. 2.8
D. 3.4
80. 能够从上述资料中推出的是（ ）。
- A. 2011 年医师和护士的总数首次超过 600 人
B. 2009—2013 年，护士人数的平均值不足 300 人
C. 2009—2013 年，月均住院收入过千万元的年份有 4 个

D. 2010—2013 年，住院收入均为门诊收入的 3 倍以上

材料
2013 年某市港口货运及国际机场客运吞吐量完成状况

	2013 年全 年完成量	同比增速 (%)	2013 年 12 月完成量	同比增速 (%)
港口货物吞吐量 (万吨)	50062.90	5.00	3897.06	-1.40
其中：口岸外贸货物 (万吨)	26744.12	9.90	2266.52	5.40
其中：外贸出口货物 (万吨)	7997.42	12.10	686.24	15.00
外贸进口货物 (万吨)	18746.70	9.10	1580.28	1.70
港口集装箱吞吐量 (万标准箱)	1301.02	5.70	104.27	3.40
其中：口岸外贸集装箱 (万标准箱)	727.11	6.30	67.89	19.70
国际机场旅客吞吐量 (万人次)	1003.58	23.30	105.10	65.40
其中：进出境旅客 (万人次)	100.88	22.50	7.54	7.90
国际机场货邮 (万吨)	21.44	10.40	1.91	13.00
其中：进出境货邮 (万吨)	12.56	8.90	1.09	19.10

81. 2012 年，该市港口口岸外贸货物吞吐量占港口货物吞吐量的比重约为（ ）。
- A. 51%
- B. 54%
- C. 57%
- D. 60%

82. 2013 年 12 月，该市哪项吞吐量指标高于 1-11 月的平均值？（ ）
- A. 港口货物吞吐量
- B. 港口集装箱吞吐量
- C. 国际机场旅客吞吐量
- D. 进出境旅客吞吐量

83. 与上年相比，2013 年该市国际机场旅客量增加了约多少万人次？（ ）
- 190
 - 212
 - 215
 - 258
84. 与上年同期相比，2013 年 12 月外贸进口货物吞吐量和外贸出口货物吞吐量占当月港口货物吞吐量的比重变化状况分别为（ ）。
- 进口占比上升，出口占比下降
 - 进出口占比均下降
 - 进口占比下降，出口占比上升
 - 进出口占比均上升
85. 从上述资料中推出的是（ ）。
- 2012 年 12 月，该市港口口岸外贸货物吞吐量超过 2000 万吨
 - 2012 年全年，该市口岸外贸集装箱吞吐量超过 700 万标准箱
 - 2013 年国际机场货邮一半以上是境内货邮
 - 2013 年 12 月，该市国际机场货邮占全年^{10%}以上
86. 李某因腹部不适到医院就诊，诊断为肝脓肿，在与医生探讨治疗方案时，他可能有以下几种反应：
- “我不知道该怎么办，我完全听医生您的安排。”
 - “我很害怕手术，不进行手术的治疗方案都可以。”
 - “我不了解，医生您有什么推荐的治疗方案供我选择吗？”
 - “我希望了解有哪些治疗方案，您都向我解释一下，我再决定。”
- 以上的各种说法中，根据患者愿意参与制定治疗方案的程度排序，由弱到强的是（ ）。
- ②①③④
 - ①②③④
 - ②①④③
 - ①③②④
87. 某患者因病住院，次日早晨发现自己放在病房柜子里的手机丢失，医院调出监控录像查看，确认有可疑人员进入过此病房后离开。患者以财物在医院丢失为由，要求医院承担赔偿责任，以下院方人员的回答哪种最为恰当？（ ）
- “医院里的医生护士，财物也会被盗，医院是不可能赔偿的，不好意思。”
 - “医院已经非常注意安全保护了，发生这样的事很遗憾，我们需要报警处理。”
 - “贵重物品需要自己妥善保管，发生了这样的事，我们也无能为力。”
 - “在其他公共场所也同样会丢失财物，那你找谁负责，医院也是公共场所啊！”

88. 张医生和刘医生同一间病房工作的内科大夫，都已工作 6 年。刘医生工作表现突出，对同事和病人也谦和热情，善于跟病人沟通。近 3 个月，张医生注意到刘医生经常抱怨头疼，工作效率低下，情绪低落，烦躁易怒，对同事的工作诸多指责，对病人能躲就躲，还抱怨病人都令他厌烦。他不止一次跟张医生说，他觉得自己专业能力不足，面对疾病无能为力，甚至想改行，张医生担心刘医生会在工作中出差错，给患者造成不良影响。

面对这样情况，张医生应该如何处置，对刘医生和患者都更为有利？（ ）

A. 帮助刘医生分担一部分工作，尽量回避跟刘医生直接接触，以免发生冲突，让刘医生的情绪更加糟糕

B. 鼓励刘医生按照自己的意愿做出选择，改行就可以让刘医生心情愉快，身心健康，也保护病人免受影响

C. 跟刘医生直接沟通，认真倾听他的困扰，表达理解和支持，同时鼓励刘医生面对现实，帮助他寻求专业心理干预

D. 跟刘医生直接沟通，劝他多想想作为医生的职责，以病人为重，鼓励他再坚持一段时间，情况就会好转

89. 李某，男，60 岁，因左肩胛下方有一个一元硬币大小的肿物到医院就诊，普外科门诊医生问诊后，告诉患者需 B 超检查后才能诊断，该患者缴纳 B 超检查费后，超声科预约的护士告诉李某 4 天后再来做检查，而李某希望能尽快做检查。

对于李某的要求，下列相关医务人员的回答中，哪一个较为恰当？（ ）

A. 首诊医生：“照 B 超的事情不是我负责，您还是得回到超声科去找他们。”

B. 护士：“需要做 B 超的人很多，都需要排队，如果医生认为有必要加急，才能安排。”

C. 首诊医生：“您提到这个肿块已经半年多没什么变化，恶性的可能性不大，别太担心。”

D. 护士：“照 B 超都得提前预约，我们这里就是这样的规矩，人人都得遵守。”

90. 某血液科医生在为门诊病人进行骨穿操作时不小心被带有患者血液的针扎伤，医生马上将血液挤出并进行了冲洗处理，但因门诊骨髓穿刺患者不需要进行传染病血液检查，该医生非常担心该患者患有某种传染病，此时医生最合适的做法是（ ）。

A. 每个月进行传染病检查，自付费用

B. 直接向患者咨询是否患有某种传染病

C. 将患者血液进行传染病检查，由患者支付检查费用

D. 建议患者进行传染病检查，由医生支付检查费用

材料

患者，男，56 岁，农民，因丹毒复发到某医院门诊就诊，医生开具价格较贵的新抗生素，患者要求改用过去用过的有效而便宜的青霉素，医生不耐烦地说：“是你懂还是我懂？我是为你好！这药更有效’。”患者无奈，百思不解，于是放弃在该医院治疗，随即离开。

根据上述材料回答下列问题：

91. 该案例中，患者希望改用原先使用的青霉素，其可能的原因不包括（ ）。

A. 患者希望使用价格便宜的药物

B. 患者希望选用自己确定有效的药物

C. 患者对新药的了解较少

D. 患者对自己的病患不够重视

92. 根据上述材料，下列选项中，最能解释患者离开原因的是（ ）。

- A. 患者无力承担新药的费用
- B. 医生的态度缺乏热情和友善
- C. 医生没有关注患者的需求
- D. 患者对医生的行为感到气愤

93. 该案例的医患交流中，医生最恰当的反应应当是（ ）。

- A. 解释病情变化及换药原因，说服患者接受新药
- B. 了解患者坚持用青霉素的原因，根据患者需求用药
- C. 解释使用新抗生素的原因，由患者自己选择用药
- D. 行使医生的处方权，为患者选择最有效的药物

材料

患者女，19岁，在校大学生，未婚，因突发急性腹痛在同学陪护下到医院就诊，医生初步考虑为异位妊娠破裂出血，但患者否认有性接触史。随着病情逐渐加重，患者血压迅速下降、脉搏细速、面色苍白。为明确腹腔内出血原因并止血，需立即进行剖腹探查，否则患者很快会因失血性休克而死亡。

94. 在本案例中，医生在接诊过程中的做法，不妥的是（ ）。

- A. 为稳定患者情绪，示意同学全程陪同
- B. 在做检查时，要求无关人员回避
- C. 始终关注患者的情绪状态
- D. 详细询问患者的性接触史

95. 说服该患者进行剖腹探查时最恰当的表述是（ ）。

- A. “我们怀疑是宫外孕，你的情况很危急，你现在必须马上配合去做检查。”
- B. “我理解你的顾虑，但现在情况危急，随时有生命危险，所以必须要剖腹探查。”
- C. “我知道你的感受，你的担忧我都明白，但你现在应该听我们的，赶快去做检查。”
- D. “既然你到了医院，你就应该信任我们，听我们的安排，配合做检查。”

材料

李某，男，28岁，无业，慢性肾衰竭尿毒症期，维持性血液透析4年，治疗期间患者需自付医疗费用的20%。其父下岗，但表示倾尽家庭全力，也要保证李某治疗。李某在透析治疗期间情绪极不稳定，内心冲突，多次流露轻生想法，对医务人员不信任、常发脾气，有时还有冲动行为，甚至拒绝治疗。

96. 造成李某拒绝治疗的可能原因不包括（ ）。

- A. 李某需要靠透析治疗来维持生命，透析治疗耗时且痛苦
- B. 李某尚年轻，患此重症影响其正常生活
- C. 李某质疑家庭对其疾病的治疗态度
- D. 李某治疗花费巨大，家庭经济负担较重

97. 根据李某的情况，可缓解李某焦虑情绪的方法中不包括（ ）。

- A. 主治医生结合李某病情向其介绍治疗方案及相关知识
- B. 建议李某减少与其他病患交流，以避免受其他人的情绪干扰

- C. 向其说明，若找到肾源可以考虑进行肾移植
- D. 把通过透析治疗病情好转及肾移植成功的案例介绍给李某

材料

患者郑某以甲状腺癌入住某医院普外科病房，医生建议尽快进行手术治疗，否则病情会恶化。但是郑某担心手术有风险，无法参加一个月后儿子的婚礼，想要保守治疗，医生对郑某说：“我是专家，你一定要听我的，我知道什么是对你最好的选择！”郑某听到后情绪激动，与医生发生争吵。

98. 下列关于避免与患者发生冲突的建议中不恰当的是（ ）。
- A. 即使患者的想法明显错误，也不必断然否定，应给予其表达的机会
 - B. 向家属讲明病情严重性，请家属帮忙沟通
 - C. 若患者暂时不能理解当前的医疗方案，须耐心给予解释和说明
 - D. 为了患者健康，治疗方案强行以医生专业判断为准
99. 关于达成合理的治疗方案，下列做法不正确的是（ ）。
- A. 医生的意见要结合患者的情况，并及时与其沟通获得反馈
 - B. 医生与患者及家属共同协商，制定出双方都认可的治疗方案
 - C. 避免详细解释手术风险，以免加重患者心理负担
 - D. 讲明及时手术的重要性，请家属考虑调整其子婚期

100. 郑某同意进行手术，在术前谈话中他说：“我这几天一直都在担心，这种手术成功的可能性有多大呢？我的妻子、儿子都赞成做手术，只说让我放心，别的什么都没说。但是我心里总觉得不踏实。唉，我真不知该怎么办才好！”

根据以上信息判断，郑某主要想表达的意思是（ ）。

- A. 认为手术风险太大，对手术成功持怀疑态度
- B. 为自己不能做出决定而感到很不满意
- C. 希望得到家人更多的关心和重视
- D. 希望尽快手术，这样自己就不用再担心那么多了