

3. 29 事业单位多省联考《职测》E 类真题（考生回忆版）

1. “月中有桂树”的神话早在嫦娥奔月之前已在古代中国流传，为“月神”神话的产生，学术界有业论，有业学老认为，嫦娥奔月的传说源自于战国时期的一个品种——月桂，这种月桂月月开花，与月缺西沉的规律相吻合。《淮南子》主要载述了南方，大其材册行：广东一带多，从汉唐化；号 3 经常出现“月桂”神话，作者多为南方人士，自古以来，南方多种神话传说，将生活中常见的月桂树一送上“月亮”，也并不是为了这及文字主要讨论的是：
- A. 月桂树在古代文学中的多征危么
 - B. “月桂”神话在古代南北方差开的根得
 - C. “月性”在历代诗文传说中的演变过程
 - D. “月性”神话的诞生与月桂植物特性的关系

【答案】D

【考点】言语理解与表达

2. 哲学爱智慧，路求容慧：爱真理，追求真理。爱与追求都是（ ）的，不能把智慧和真理看成一成不变的，而要不停地追求、决不满足既有结论。因此。学本质上具有（ ）的反思学网，它要求对既有结论不停地再思考。既没有终般真理，也没有超人智想。真理到顶峰。智慧到超人，都是（ ）哲学辩证法本性的。
- A. 变化 逻辑性 突破 B. 动态 批判性 违背
 - C. 主观 指向性 偏离 D. 多元 个体性 超越

【答案】B

【考点】言语理解与表达

3. 浮游植物是海洋食物网的（ ）。维符看盛野、鱼类、海鸟和海洋哺乳动物等一系列海洋生物。大量富含叶绿素的浮游植物是海洋（ ）和含在二氧化蛋

的强大助力。因此，()整个表层海洋的浮游植物，并了解这些重要群落如何应对气能变化，是将学家们非需遇兴趣的理题。

- A. 基础 转化 研究 B. 底层 吸收 为保护
C. 支柱 捕获 监测 D. 要素 运输 追踪

【答案】A

【考点】言语理解与表达

4. 法律对个人权益的限制，只有在合乎防止犯罪目的所需的最小限度内，在程序及实体方面均为适当时才能进行。因此，反对重刑配置应当是现代刑法立法的（ ）。立法涉及错综复杂的关系，与整个社会系统的()特别强。如果立法大幅增加对特定犯罪的最高刑，该类犯罪也许会下降，但是，另外的关联犯罪也许会上

- A. 必由之路匹配性 B. 重中之重 协调性
C. 当务之急 依存性 D. 题中之义 互动性

【答案】D

【考点】言语理解与表达

5. 刚进入数字时代时，社交网络和自媒体不仅带来意见的多样化，也能对人们持续不断地进行思想灌输，使一些人变得更加0，容易出现思想茧房，这很大程度上影响了社会意识和社会规范的形成。社会系统的复杂性大大增加，传统的社会系统管理方式（ ），出现一系列前所未有的社会问题。

- A. 极端 独木难支 B. 短视 鞭长莫及
C. 冲动 捉襟见肘 D. 从众 力有不逮

【答案】D

【考点】言语理解与表达

6. 很多人认为天然色素的安全性比化学合成的更高,实际情况可能并非如此。天然色素提取工艺复杂，提取物中往往全有一些无法被（ ）的有害物质，其在加工过程中也易发生结构改变，这都会带来安全风险。因此，在食品科

学领域，安全是（ ）的，天然色素不一定就比合成色素更安全，只有通过风险评估，才能被允许使用。

- A. 分解 有限
- B. 剔除 必需
- C. 分离 相对
- D. 清除 模糊

【答案】C

【考点】言语理解与表达

7. 当我们告别旧环境一段时间，再返回时，会冒出一种（ ）的感觉，那种心境类似“轻舟已过万重山”。这是因为，当心理距离拉远后，人就可以从一个不同的角度来看待自己的生活和问题，这种视角转换可以帮助大脑“刷新认知框架”。

- A. 豁然开朗
- B. 恍如隔世
- C. 心旷神怡
- D. 耳目一新

【答案】A

【考点】言语理解与表达

8. 大运河宿迁段在近千年的发展历程中，不但用于运输漕粮和商货，而且促进了沿线城镇的崛起、商业的繁荣与文化的交流，更是留下了丰富的物质和非物质运河文化景观，随着时间推移，先人遗留下来的这些文化景观会面临衰败或流失的感胁。而今，数字化技术日渐成热，为运河文化景观保护和传承提供了更多技术层面的选择。通过综合运用音频、视频、动画、文字等技术，全方位记录、保存、展示宿迁大运河水利工程、重要文物、历史故事、民间技艺、传统戏剧等文化景观，再现其鲜活的形态，可以更好地保护和传承运河文化遗产。关于大运河宿迁段，这段文字没有提及：

- A. 非物质文化景观的主要类型
- B. 历史上曾经发挥的作用与影响
- C. 用数字技术保护文化景观的优势
- D. 物质文化景观所面临的具体威胁

【答案】D

【考点】言语理解与表达

9. 初入口尝鲜的人常会被菠萝甜美多汁的热带风味所吸引,但要不了几口下肚,就会觉得口舌像针扎,喉咙发紧,甚至呼吸急促,这便是“菠萝过敏症”菠萝中本来就含有致敏的抑制蛋白半胱氨酸蛋白酶,容易造成部分人群食用后产生过敏反应;而它的菠萝蛋白酶又可以使胃肠黏膜的通透性增加、使一些往常不易被吸收的大分子蛋白进入血液,加速造成人体免疫系统的过分应答,进而引发较为严重的过敏症状。还好办法总比困难多,用盐水泡菠萝,令其中的蛋白变性失去它的功能,这种“解毒”的办法将菠萝拉回了美味水果的行列。最适合做这段文字标题的是

- A. 菠萝虽甜, 别忘放盐 B. 菠萝诱人, 也得量力而食
C. 菠萝: 过敏人群的禁忌之果 D. 菠萝: 迷人多汁的热带之宝

【答案】A

【考点】言语理解与表达

10. 还原一段历史很像完成一幅拼图,原始史料和考古资料都是可以完成拼图的碎片。理解、还原近现代许多历史事件时,我们往往能得到一万甚至十万个碎片。然而,年代起久远独们能得到的拼图碎片就越少,而且其中许多碎片并非原始史料记戏,只能算是后世历史学家基于所掌握的“史料”,通过事实陈述和逻辑推理,对“史真”进行推想的“史著”,甚至是改编而成的历史剧等衍生作品。用这些可能性存疑的拼图碎片来完成整幅拼图,其还原度是值得怀疑的。这段文字意在强调()

- A. 史料是重现人类历史的最重要依据 B. 史料的疆乏限制了对历史的还原度
C. 历史研究首先需要甄别史料的性质 D. 近现代历史研究要重视第一手资料

【答案】B

【考点】言语理解与表达

11. 全息数字电网相当于一个高精度的三维数学“沙道”。可在虚钢世界实司物理电网的仿真模报推演,并结合历史数据对物理电网的状态进行分析和

判,有教提升安全的用,设路故障的发现和应忽处置能力,推动电网从“被山运维”向“主动运维”转变,比如,建构电网周边区域三维场景,实时发境变化:模拟大风雨雷次办天气场最,提前研判气乡灾害对于铁塔等设施的影响等关于“全息数字电网”,这段文字主要介绍了?

- A. 所遵循的设计理念
- B. 使用的创新性技术
- C. 在电网运维中的作用
- D. 未来可能的应用前景

【答案】C

【考点】言语理解与表达

12. 后母戊鼎作为国之重器,承载中华民族的基因和血脉,已经成为()的文化符号,因此,它的名称择用须(目前,学界对于称“司母戊鼎”还是“后母戊鼎”,皆可备一说,在掌握更加()的古文字学证据之前,应该鼓励学术争鸣,尊重古文字学研究及其发展的规律,让真理越辩越明。

- A. 公认 三思而行 原始
- B. 标准 有理有据 关键
- C. 著名 字斟句酌 充足
- D. 典型 慎之又慎 确凿

【答案】D

【考点】言语理解与表达

13. 爱国主义教育需要营..励机制,并且强化制度的可行性和()。我国现有法律中不缺乏爱国主义教育的规范但关于爱国主义教育的内容多为原则性规定,概括性较强,整体法治化程度还不高,呈现出一定的()特征。通过明确和统一爱国教育的主要概念”基本原则和一般规则,能推进爱国教育制度的整合,提升爱国教育制度规范性体系性和()

- A. 公信力 两极化 立体性
- B. 约束力 差异化 多样性
- C. 执行力 碎片化 稳定性
- D. 感召力 模糊化 创新性

【答案】C

【考点】言语理解与表达

14. 在民间艺术阶段,戏. …人心的同时()警醒世人。在成熟发展过程中,戏曲的讽谏教化功能被强化,()作者的善恶、美丑、是非等价值观念和价值

判断。如黄梅戏《六尺巷》对宽容礼让、睦邻友好的(),无不是在传扬中华传统美德。

- A. 借古喻今 渗透 弘扬 B. 讽一劝百 凝聚 提倡
C. 以儆效尤 夹杂 崇尚 D. 针砭时弊 融入 推崇

【答案】A

【考点】言语理解与表达

15. 人类是一个命运共同体。…过战争、殖民、掠夺等)、文明的光芒熠熠生辉。历史上,一为代价,给广大发方式实现现代化,其自身文明的发展以其他文明的展中国家人民带来苦难。中国式现代化坚定站在人类文明进步的一边,传承发)、协和万邦的外交之道,努力为人类和平与发展作出贡献.展中华文明

- A. 源源不断 凋敝 亲仁善邻 B. 步步为营 停滞 戮力同心
C. 欣欣向荣 牺牲 和衷共济 D. 生生不息 衰落 肝胆相照

【答案】A

【考点】言语理解与表达

16. 全面从严治,既要靠治标,(),重典治乱,也要靠治. … .养文化,守住为政之本。领导干部要清正廉洁、()崇廉拒腐的良好风尚,推动形成康荣的表率作用,也要在全社会积极()贪耻的社会氛围。

- A. 猛药去病 以身作则 营造 B. 惩前毖后 一马当先 构建
C. 刮骨疗毒 真抓实干 宣扬 D. 手到病除 严于律己 引领

【答案】A

【考点】言语理解与表达

17. 高质量发展是全面建设社会主义现代化国家的首要任务,是新发展理念指导下的全面发展。高质量发展要求通过加快产业技术. …、高质量供给引领和创造新需求。而所有这些,都需要以产业链供应链安全稳定作为基本条件和主要支撑。虽然我国工业体系及相关产业构成相当完备,交通物流仓储等基础设施比较完善,但如果产业链供应链存在短板、缺乏韧性,经济运行和增长

的稳定性就会受到影响,产业结构优化升级就会受到阻碍,经济发展效率和质量就难以有效提高。这段文字意在说明:

- A. 实现产业高质量发展仍需要秉持新发展理念
- B. 高质量发展以产业链供应链安全稳定为前提
- C. 产业链供应链加快升级有助于完善工业体系
- D. 创新是当前产业结构优化升级的根本驱动力

【答案】B

【考点】言语理解与表达

18. 在海量信息充斥的新媒.系中,双方的地位并不对等。因为平台掌握着充足的资本和技术资源,能够随时轻易地获取到用户的个人相关信息。相对而言,用户很难去了解平台算法的工作机制,因而也无法决定自己相关信息向平台的开放程度以及这些信息的具体流向。这段文字意在强调:

- A. 网络平台给传统媒体带来强烈冲击
- B. 媒体平台和用户间存在不对等关系
- C. 算法有助于为用户提供高效的服务
- D. 用户个人信息泄露的潜在风险较大

【答案】B

【考点】言语理解与表达

19. 一项关于网民社会心态的.大趋势:第一,数量少中有增,相当比例的年轻人会不断地参与网暴活动,;第二网络暴力表达与暴力符号有流行趋势,使用攻击性语言会促使网暴可能性成倍增长;第三,受教育程度低的青年网民更容易产生网络暴力倾向。虽然上述趋势的形成有着复杂的群体、社会和心理因素,但网络暴力作为一种社会顽疾。如未得到切实有效的治理,未来或有扩散和蔓延的趋势。这段文字接下来最可能介绍:

- A. 网络暴力潜在危险值低的群体具有的社会心态特征
- B. 该项调查研究的主要目的、对象、方式和设计思路
- C. 由政府、平台、行业 and 用户共筑的网络暴力治理模式

D. 导致网络暴力成为社会顽疾的群体、社会和心理因素

【答案】C

【考点】言语理解与表达

第二部分 数量关系（共 5 题。共 7.5 分）

20. 某厂商去年通过**某产品 5000 件获得 5 万元利润，今年单件**降低了 20% 的利润，仍然获得 5 万元利润。问该产品今年出售了多少件？

- | | |
|---------|---------|
| A. 5500 | B. 5750 |
| C. 6000 | D. 6250 |

【答案】D

【考点】数量关系-数学运算

21. 某公司统计员工对绘图、***剪辑这 3 种技能的掌握情况。掌握编程技能的有 60 人，3 种技能中只有 1 种未掌握的有 23 人，3 种技能“””的有 3 人，仅编程 1 种技能未掌握的有 7 人。问仅掌握编程一种技能的有多少人？

- | | |
|-------|-------|
| A. 41 | B. 44 |
| C. 47 | D. 50 |

【答案】A

【考点】数量关系-数学运算

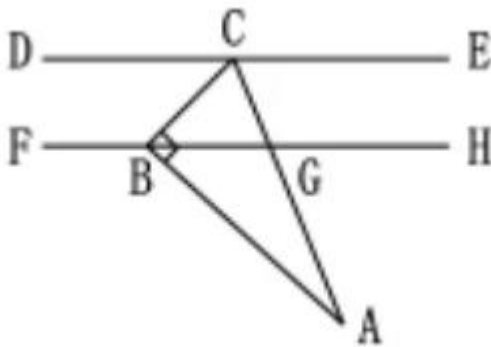
22. 甲、乙、丙三人进行***比赛，若甲对乙、乙对丙、丙对甲的胜率均为 50%，单场比赛***平局，三人相互各比一场计分。问甲胜两场夺冠的概率为：

- | | |
|----------|----------|
| A. $1/2$ | B. $1/3$ |
| C. $1/4$ | D. $1/5$ |

【答案】C

【考点】数量关系-数学运算

23. 一块呈直角三角形的草地 ABC 如下图所示，已知 DE 和 FH 是两条平行的小径，且 $\angle BCA = \angle ACE = 67.5^\circ$ 。问下列等式不成立的是（ ），



- A. $BC=BG$
- B. $AG=2CG$
- C. $\angle ABF=\angle BCE$
- D. $\angle HBC=\angle ABH$

【答案】 B

【考点】数量关系

24. 某果园每天最多可采摘 10 箱水果，每箱水果每天的保存成本为 10 元。该果园接到一笔 75 箱水果的订单并要求一次性交付(交付当天不计保存成本)。问保存成本最低为 () 元。

- A. 2100 B. 2450
C. 2650 D. 2800

【答案】 B

【考点】数量关系-数学运算

第三部分 常识判断（共 10 题。共 15 分）

25. 中国共产党第二十届中央纪律检查委员会第四次全体会议，于 2025 年 1 月 6 至 8 日在北京举行。全会提出，要持续深化整治群众身边的不正之风和腐败问题，着力推动改革发展成果，更好、更公平惠及广大群众。下列哪项选项属于该内容中的突出问题（ ）①跨境腐败②金融领域监管③医保基金管理④乡村振兴资金使用领域监管

- A. ①②
- B. ①④
- C. ②③
- D. ③④

【答案】D

【考点】常识判断

26. 中共中央、国务院印发了《教育强国建设规划纲要(2024-2035 年)》，关于其中的目标，下列说法正确的是（ ）
- A. 明确提出了到 2025 年末要取得的多项阶段性成效
 - B. 建成教育强国是高质量教育体系初步形成的重要体现
 - C. 人民群众教育获得感提升先于人民群众教育满意度提升
 - D. 学习型社会全面形成与人才自主培养质量全面提高同步实现

【答案】C

【考点】常识判断

27. 深化养老服务改革发展是实施积极应对人口老龄化国家战略的迫切需求，根据《中共中央国务院关于深化养老服务改革的意见》，下列关于覆盖城乡三级养老服务网络的说法正确的是（ ）
- A. 省级养老机构负责兜底保障
 - B. 多镇敬老院不允许委托运营
 - C. 街道应当建设综合养老服务平台
 - D. 社区可发展互助性养老服务站点

【答案】D

【考点】常识判断

28. 《中共中央办公厅、国务院办公厅关于推进新型城市基础设施打造韧性城市的意见》提出“搭建完善城市运行管理服务平台”，对此，下列说法错误的是：（ ）
- A. 构建国家、省、城市三级平台体系
 - B. 重新打造超大规模城市的智中枢
 - C. 加强多个部门城市运行数据的共享
 - D. 推进城市通行管理服务“一网统管”

【答案】B

【考点】常识判断

29. 2024 年 9 月，习近平总书记在甘肃省兰州市主特开全面推动黄河流域生态保护示高质量发展座谈会，会上习近平总书记指出，要实他最严格的水资源保护利用制度，提高水资源节中约集日利用水平。下列属于该内容的是（ ）

①实施节水行动,加快建设节水型社会②积极损索和规范推进水权交易全面推行水资源费改税③提升县城产业和人口承载能力,减轻生态脆弱区的承载压力④.健全覆善全流域的取用水总量控制体系,科学配置干支流水资源

- A. ①②③ B. ①②④
C. ①③④ D. ②③④

【答案】D

【考点】常识判断

30. 2025 年 1 月,中共中央国务院印发了《乡村全面振兴规划 2024--2027 年》,以下是该文件的部分主要内容:①深化农业农村改革,激发农村发展活力②繁荣乡村文化,培育新时代文明乡风③建设宜居宜业和美乡村,增进农民福祉④加强农村基层组织建设推进乡村治理现代化下列关于文件中的主要内容与具体做法匹配正确的是()

- A. ①--维护乡村和谐稳定 B. ②--加快农业绿色低碳发展
C. ③--推进基础设施提档升级 D. ④--加快涉农法律法规制定修订

【答案】C

【考点】常识判断

31. 宏观经济政策是国家为实现经济增长、稳定和发展而采取的一系列措施,下列情形属于宏观经济政策的是?

- A. 居民储蓄资金流入股市使股价上涨 B. 某公司推出新产品的市场营销策略
C. 政府增加研发经费以推动科技创新 D. 个人投资者根据市场走向购买个股

【答案】C

【考点】常识判断

32. 某县政府为美化夜景,吸引游客,发布了倡议书,倡议景区商户每晚保持亮灯。某晚,该县城管部门工作人员甲、乙在景区巡视检查时,发现一店铺

未亮灯，于是二人强行撬开了该店铺门锁，并入内开灯。关于上述行为，下列说法正确的是（ ）

- A. 破门入户属于违法行为，侵犯了公民的私有财产权
- B. 商户可就倡议书的内容向县城管部门申请行政复议
- C. 县政府可制定地方性法规，要求所有商户彻夜亮灯
- D. 对商户造成的经济损失，由现场执法人员共同赔偿

【答案】A

【考点】常识判断

33. 下列哪一项情形没有违反我国的司法制度（ ）

- A. 甲乙是一对夫妻，在某基层法院同时分别担任院长和审判员
- B. 某公司老总丙因见义勇为行为，主张其民事权益申请法律援助
- C. 律师丁作为区人大常委会组成人员，在任期间从事辩护业务
- D. 公证员戊为其弟办理了一份关于放弃继承父母财产的公证

【答案】B

【考点】常识判断

34. 下列场景不可能出现在唐朝的是（ ）

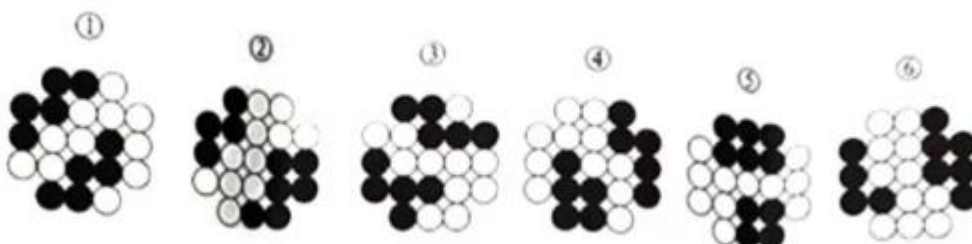
- A. 火铳成为军队重要装备之一
- B. 上元节时长安百姓通宵观灯
- C. 某位官员被任命为户部尚书
- D. 少数民族朝见“天可汗”

【答案】A

【考点】常识判断

第四部分 判断推理（共 12 题。共 18 分）

35. 把下面的六个围形分为两类，使每一类图形都有各自的共同特征或规律，分类正确的一项是（ ）

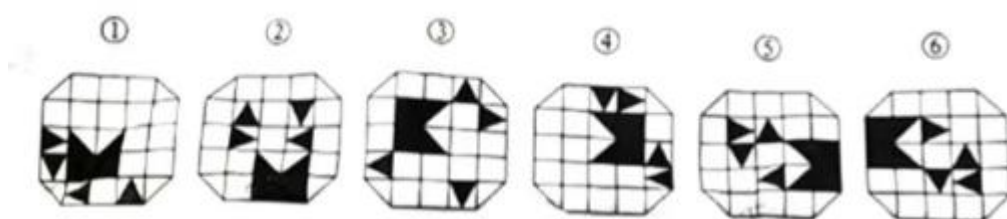


- A. ①③④, ②⑤⑥ B. ①③⑤, ②④⑥
C. ①④⑤, ②③⑥ D. ①③⑥, ②③④

【答案】A

【考点】判断推理-图形推理

36. 把下面的六个图形分为两类，使每一类图形都有各自的共同特征或规律，分类正确的一项是（ ）

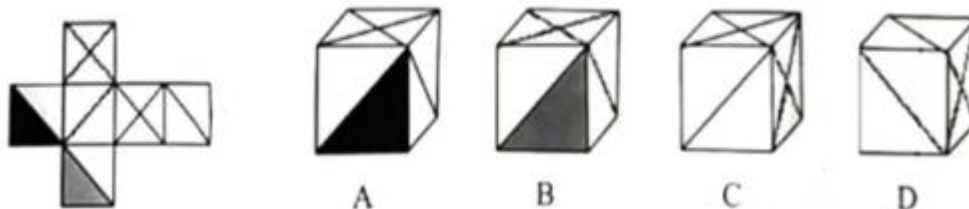


- A. ①②④, ③⑤⑥ B. ①③④, ②⑤⑥
C. ①③⑤, ②④⑥ D. ①④⑤, ②③⑥

【答案】B

【考点】判断推理-图形推理

37. 左图为给定正方体纸盒的外表面展开图，下列选项中哪一个能由其折叠而成？



成？

【答案】C

【考点】判断推理-图形推理

38. 实习：实践

- A. 远足：运动 B. 电池：垃圾
C. 餐饮：餐食 D. 思想：思考

【答案】A

【考点】判断推理-类比推理

39. 不由自主：情不自禁

- A. 别有洞天：峰回路转 B. 近水楼台：向阳花木
C. 瓜田李下：指鹿为马 D. 徒劳无功：水到渠成

【答案】B

【考点】判断推理-类比推理

40. 二维码：图形：传递信息

- A. 银行卡：磁卡：支付款项 B. 肺结核：飞沫：感染细菌
C. 电子琴：乐谱：播放声音 D. 充电宝：电流：连通电路

【答案】A

【考点】判断推理-类比推理

41. 对讲机：测温计

- A. 礼品袋：包装袋 B. 散热器：碎纸机
C. 刹车片：汽油泵 D. 打火机：高压锅

【答案】B

【考点】判断推理-类比推理

42. 党支部：党小组：党员

- A. 铁路网：铁路枢纽：火车 B. 食物链：生态系统：生物
C. 金融体系：监管体系：银行 D. 义务教育：初中教育：美育

【答案】D

【考点】判断推理-类比推理

43. 夜视镜：显微镜：滤光镜

- A. 网球鞋：高跟鞋：绣花鞋 B. 自驾游：跟团游：亲子游
C. 潜水服：消防服：宇航服 D. 可能性：现实性：必然性

【答案】C

【考点】判断推理-类比推理

材料

每道题给出若干材料，请综合运用各种推理能力，选择一个最恰当的答案。
一段时间以来，网络暴力成为污染网络生态的顽瘴固疾，给受害者乃至整个社会带来了极大的危害。针对如何有效遏制网暴，甲、乙、丙、丁四人分别发表了各自的看法。

甲说：遏制网暴，必须让网暴者“痛到不敢再犯”！关键在于，要对网暴者依法重拳出击。因此，只要网暴受害者拿起法律武器捍卫自身权益，就能有效遏制网暴。

乙说：我不同意。事实上，面对陌生网民的网暴行为，普通人几乎没有确定责任主体和调查取证的能力，也缺乏维权的精力和金钱。

丙说：我也不同意甲的观点。遏制网暴，关键不在于网暴受害者事后拿起法律武器捍卫自身权益。因为遏制网暴，关键在于要防患于未然。平台是网暴治理的第一道防线。因此，遏制网暴，应以平台责任为先。

丁说：我同意丙的观点，我国目前采用“后台实名，前台自愿”制度，网络发言无需透露真实姓名。我认为，匿名发布是造成网暴愈演愈烈的重要原因采取前台实名制，确有可能对网暴者产生一定约束，减少网暴的发生。

44. 关于乙对甲的反驳，以下哪项评价最为准确？

- A. 乙反驳了甲的论点
- B. 乙指出了甲的逻辑错误
- C. 乙反驳了甲的论证方式
- D. 乙反驳了甲的前提假设

【答案】A

【考点】判断推理

45. 以下哪项最不能质疑丁的建议？

- A. 由于我国重名现象十分普遍，通常难以根据名字快速锁定具体用户
- B. 法不责众会让施暴者心存侥幸，因此不宜高估前台实名的约束效果
- C. 前台实名直接显示了网络用户的个人信息，更容易为网暴埋下隐患
- D. 前台实名制会使人们发表言论时更谨慎，降低人们表达观点的意愿

【答案】D

【考点】判断推理

46. 甲、丙两人争论的焦点是：

- A. 是否该用法律武器遏制网暴
- B. 遏制网暴的主体责任在哪方
- C. 遏制网暴的关键环节是什么
- D. 法律武器能否有效遏制网暴

【答案】C

【考点】判断推理

第五部分 综合分析（共 12 题。共 18 分）

47. 关于心梗的症状及急救措施，下列说法错误的是：

- A. 对突发心梗的患者，应直接进行胸外按压和心肺复苏
- B. 让患者保持平卧，有条件应立即舌下含服硝酸甘油 1 片
- C. 患者突发心梗时要马上拨打 120 急救电话，告知准确位置
- D. 急性心梗发作前，患者常会有堵塞感和疼痛感，并伴有大汗

【答案】A

【考点】常识判断

48. 患者，女，65 岁。高血压病史 15 年，血压控制欠佳。近 3 年，入睡困难，夜间打鼾，常憋醒，白天嗜睡，疲劳乏力。多导睡眠图检查：夜间最低血氧饱和度 65%，睡眠呼吸暂停低通气指数 50 次/小时，呼吸暂停单次最长 110 秒。该患者最可能的诊断是：

- A. 单纯性肝症
- B. 慢性阻塞性肺疾病
- C. 心功能不全
- D. 阻塞性睡眠呼吸暂停低通气综合征

【答案】D

49. 食道鳞状细胞癌组织病理出现细胞核大深染、核质比例增高、核分裂象增多等现象，这些现象反映出：

- A. 肿瘤的结构异型性
- B. 肿瘤细胞的凋亡
- C. 肿瘤的细胞异型性
- D. 肿瘤细胞的坏死

【答案】C

50. 患者，男，25 岁。骑车不慎摔倒，右手掌着地，前臂旋前，并出现腕关节活动障碍，局部压痛明显，侧面看呈“银叉”畸形。患者损伤的是：

- A. 尺骨头
- B. 挠骨头
- C. 挠骨远端
- D. 腕骨

【答案】C

51. 引起胃穿孔最常见的原因是：

- A. 急性胃炎
- B. 胃肿瘤
- C. 胃溃疡
- D. 慢性萎缩性胃炎

【答案】C

52. 下列属于医生问诊内容中的既往史的是

- A. 外伤手术史
- B. 本次起病情况
- C. 家族遗传病情况
- D. 起居与卫生习惯

【答案】A

53. 肠道阿米巴病最常见的病变部位是：

- A. 盲肠、阑尾
- B. 小肠、空肠
- C. 空肠、十二指肠
- D. 小肠、回肠

【答案】A

54. 因胃癌行胃大部分切除术后，机体缺乏内因子，容易发生的贫血类型为：

- A. 低色素小细胞性贫血
- B. 缺铁性贫血
- C. 巨幼红细胞性贫血
- D. 失血性贫血

【答案】C

55. 过敏性疾病发作或寄生虫感染时，常见增多的细胞种类是：

- A. 嗜碱性粒细胞
- B. 嗜酸性粒细胞
- C. 单核细胞
- D. 中性粒细胞

【答案】B

56. 内毒素的活性中心是：

- A. 核心多糖
- B. 特异性多糖
- C. 脂蛋白
- D. 脂质 A

【答案】D

57. 下列关于细胞连接的说法，不正确的是：

- A. 细胞连接按功能分类分为封闭连接、锚定连接、通讯连接
- B. 桥粒连接是由肌动蛋白丝参与的锚定连接
- C. 神经元之间或神经元与效应细胞之间的突触属于通讯连接
- D. 锚定连接主要由细胞内锚定蛋白和穿膜黏着蛋白构成

【答案】 B

58. 幼儿玩耍时不慎将手指擦伤，有鲜血渗出，最可能损伤的组织或结构是：

- A. 连续毛细血管
- B. 有孔毛细血管
- C. 窦状毛细血管
- D. 淋巴导管

【答案】 A