

# 2026 年国家公务员录用考试

## 《行政职业能力测验》

### 地市级

#### 重要提示：

为维护您的个人权益，确保公务员考试的公平公正，请您协助我们监督考试实施工作。

本场考试规定：监考老师要向本考场全体考生展示题本密封情况，并邀请 2 名考生代表验封签字后，方能开启试卷袋。

## 注 意 事 项

1. 行政职业能力测验共有六个部分，130 道题，总时限为 120 分钟。各部分不分别计时，但都给出了参考时限，供答题时参考。
2. 将姓名与准考证号在指定位置上用黑色字迹的钢笔、签字笔或圆珠笔填写，并用 2B 铅笔在准考证号对应的数字上填涂。
3. 请将题本上的条形码揭下，贴在答题卡指定位置。没有贴条形码的答题卡将按作废处理，成绩计为零分。
4. 题目应在答题卡上作答，在题本上作答一律无效。
5. 待监考老师宣布考试开始后，你才可以开始答题。
6. 监考老师宣布考试结束时，你应立即停止作答，将题本、答题卡和草稿纸都翻过来放在桌上，待监考老师确认数量无误、发出离开指令后，方可离开考场。
7. 试题答错不倒扣分。
8. 严禁折叠答题卡！

根据题目要求，在四个选项中选出一个正确答案。

1. 习近平总书记强调，必须坚持自信自立。中国人民和中华民族从近代以后的深重苦难走向伟大复兴的光明前景，从来就没有教科书，更没有现成答案。关于坚持自信自立，下列表述正确的有几项（ ）

- ①走自己的路，是党的全部理论和实践立足点，更是党百年奋斗得出的历史结论
- ②推进中国式现代化，必须坚持把国家和民族发展放在自己力量的基点上
- ③中国式现代化既要物质财富极大丰富，也要精神财富极大丰富、在思想文化上自信自强
- ④独立自主是中华民族的优良传统，是中国共产党、中华人民共和国立党立国的重要原则
- A. 4 项
- B. 3 项
- C. 2 项
- D. 1 项

**【解析】** 本题考查政治理论。

①项，习近平总书记在庆祝中国共产党成立 100 周年大会上明确指出，走自己的路，是党的全部理论和实践立足点，更是党百年奋斗得出的历史结论。我们党在革命、建设、改革各时期，正是坚持走自己的路，才取得了一系列伟大成就：

②项，习近平总书记强调推进中国式现代化，必须坚持独立自主、自立自强，坚持把国家和民族发展放在自己力量的基点上，把我国发展进步的命运牢牢掌握在自己手中。这是中国式现代化不依附外部力量、稳步推进的核心保障；

③项，党的二十大报告明确中国式现代化是物质文明和精神文明相协调的现代化。其崇高追求是既要物质富足，也要精神富有，既要物质财富极大丰富，也要精神财富极大丰富、在思想文化上自信自强；

④项，习近平总书记明确强调，独立自主是中华民族的优良传统，是中国共产党、中华人民共和国立党立国的重要原则。这一原则贯穿党和国家发展始终，是抵御外部干扰、坚持自身发展道路的重要根基。

故正确答案为 A。

2. 习近平总书记强调，科学制定和接续实施五年规划，是我们党治国理政一条重要经验，也是中国特色社会主义一个重要政治优势。关于五年规划编制工作，下列说法正确的是（ ）
- A. 从第一个五年计划到当前的五年规划，一以贯之的主题是把我国建设成为社会主义现代化国家
  - B. 通过互联网就“十五五”规划编制向全社会征求意见和建议，在我国五年规划编制史上是第一次
  - C. 我国五年规划（计划）编制工作起始于 1949 年，有力推动了经济社会发展、综合国力提升、人民生活改善
  - D. 中长期发展规划有助于充分发挥政府在资源配置中的决定性作用，彰显了政府对经济社会发展的宏观调控能力

2. A

【解析】本题考查政治理论。

- A 项，2025 年 6 月，第 12 期《求是》杂志发表习近平重要文章《用中长期规划指导经济社会发展是我们党治国理政的一种重要方式》习近平总书记明确指出，从第一个五年计划到第十四个五年规划，一以贯之的主题是把我国建设成为社会主义现代化国家。多年来，每一轮五年规划的制定实施，都是围绕这一核心主题推进，逐步朝着社会主义现代化国家目标迈进；
- B 项，我国五年规划编制史上，首次通过互联网向全社会征求意见和建议的是“十四五”规划编制，并非“十五五”规划。2020 年建言“十四五”规划编制的网络专栏上线，这是首次借助互联网开展规划意见征集的实践；
- C 项，我国从 1951 年着手编制第一个五年计划，1953 年开始实施，并非起始于 1949 年。1955 年 7 月，一届全国人大二次会议正式审议并通过“一五”计划，此后的五年规划（计划）才持续推动经济社会等多方面发展；
- D 项，我国社会主义市场经济体制中，市场在资源配置中起决定性作用，政府的作用是更好发挥宏观调控职能。中长期发展规划的作用是为市场运行和政府调控提供指引，而非强化政府在资源配置中的决定性作用，该选项混淆了市场与政府的核心职能定位。

故正确答案为 A。

3. 建设文化强国，事关中国式现代化建设全局，事关中华民族复兴大业，事关提升国际竞争

力、锚定 2035 年社会主义文化强国的战略目标，必须始终坚持文化建设着眼于人、落脚于人，下列有关说法正确的是（ ）

- ①文化强国之“强”最终要体现在为人民提供文化服务和文化产品的能力上
- ②坚持以人民为中心，着眼满足人民群众多样化、多层次、多方面的精神文化需求
- ③文化创造核心在人，要建设一支规模宏大、结构合理、锐意创新的高水平文化人才队伍
- ④尊重人才成长规律，完善符合文化领域特点的人才选拔、培养、使用、激励机制，营造识才、重才、爱才的良好政策环境

- A. ①②④
- B. ①③④
- C. ②③④
- D. ①②③

3. C

【解析】本题考查政治理论。

①项，根据《求是》第八期《加快建设文化强国》指出：“第三，始终坚持文化建设着眼于人、落脚于人。文化强国之“强”最终要体现在人民的思想境界、精神状态、文化修养上。”

②项，根据《求是》第八期《加快建设文化强国》指出：“要坚持以人民为中心，着眼满足人民群众多样化、多层次、多方面的精神文化需求，提升文化服务和文化产品供给能力，增强人民群众文化获得感、幸福感。”

③项，根据《求是》第八期《加快建设文化强国》指出：“文化创造核心在人。要把育人才、建队伍作为重要而紧迫的战略任务，统筹各类人才培养，建设一支规模宏大、结构合理、锐意创新的高水平文化人才队伍。”

④项，根据《求是》第八期《加快建设文化强国》指出：“要尊重人才成长规律，建立健全科学权威、公开透明的文艺和学术评价体系，完善符合文化领域特点的人才选拔、培养、使用、激励机制，营造识才、重才、爱才的良好政策环境。”

故正确答案为 C。

4. 中共中央、国务院印发《加快建设农业强国规划（2024-2035 年）》，提出面对新形势新要求，必须把加快建设农业强国作为统领“三农”工作的战略总纲，摆上建设社会主义现代化强国的重要位置。下列与加快建设农业强国有关的说法正确的是（ ）

- A. 推进农业科技推广体系，从经营性向公益性转变
- B. 推进生态综合补偿，健全横向生态保护补偿机制，统筹推进生态环境损害赔偿

- C. 完善粮食产销奖补制度，中央预算内投资向粮食主销区倾斜
- D. 建立健全长江流域信息共享系统，推进长江流域农业深度节水控水

4. B

【解析】本题考查政治理论。

- A 项，“健全公益性和经营性相结合的农业科技推广体系，加强基层农技推广队伍建设。”这里明确说明是“公益性和经营性相结合”，而不是“从经营性向公益性转变”；
  - B 项，绿色低碳、彰显底色，牢固树立绿水青山就是金山银山的理念，加快形成绿色低碳生产生活方式，让绿色循环、低碳发展成为农业强国的鲜明底色。这表明农业强国建设重视生态保护，而“健全横向生态保护补偿机制”是生态保护中的常见政策概念。虽然文章中没有直接提到“横向生态保护补偿机制”，但提到了“统筹建立粮食产销区省际横向利益补偿机制”，这表明“横向补偿机制”是规划中的一个政策方向。此外，“生态综合补偿”和“生态环境损害赔偿”是生态保护领域的常见概念，与“绿色低碳”的理念相符。因此，选项 B 的表述与农业强国规划的精神相符；
  - C 项，文章中明确提到：健全粮食主产区利益补偿机制，完善产粮大县奖补制度，中央预算内投资向粮食主产区倾斜，省级统筹的土地出让收入可按规定用于粮食主产区高标准农田建设、现代种业提升等，统筹建立粮食产销区省际横向利益补偿机制。这里明确说明是“向粮食主产区倾斜”，而不是“向粮食主销区倾斜”；
  - D 项，文章中并没有关于“长江流域信息共享系统”或“长江流域农业深度节水控水”的明确提及。虽然文章中提到“发展优质节水高产饲草生产”，但这与长江流域无关。
- 故正确答案为 B。

5. 全面推进依法治国是一个系统工程，必须坚持法治国家、法治政府、法治社会一体建设。下列相关表述不准确的是（ ）
- A. 法治社会是构筑法治国家、法治政府的基础
  - B. 法治国家是依法治国的主体，是法治社会建设的先导和示范
  - C. 法治政府、法治社会建设必须服从、服务于法治国家建设
  - D. 建设法治政府对建设法治社会具有重要引领和带动作用

5. B

【解析】本题考查政治理论。

- A 项，法治社会是构筑法治国家、法治政府的基础。法治社会的核心是全社会成员普遍

形成法治意识、自觉遵守法律规范，只有夯实这一基础，法治政府的依法行政、法治国家的整体建设才能获得广泛的群众支撑和社会认同，这是三者关系的基本定位；

B 项，法治政府是建设法治国家的主体，同时，法治政府是法治社会建设的先导和示范，而不是法治国家；

C 项，法治国家是法治政府、法治社会建设的目标，法治政府、法治社会建设必须服从、服务于法治国家建设；

D 项，建设法治政府对法治社会具有重要引领和带动作用。政府是法律法规的主要执行者，其严格规范公正文明的执法行为，能为社会公众树立鲜明的法治标杆，带动全社会形成尊法学法守法用法的良好风尚，是连接法治国家与法治社会的关键桥梁。

故正确答案为 B。

6. 2025 年 7 月，习近平总书记在中央城市工作会议上发表重要讲话，明确做好城市工作的总体要求、重要原则、重点任务，为做好新时代新征程的城市工作提供了根本遵循。关于城市工作，下列说法正确的是（ ）

- A. 城市工作重心应向更加注重建设投入转变
- B. 着力通过外延扩张发展组团式的现代化城市群和都市圈
- C. 城市政府应从城市事务管理的“掌舵人”转变为“划桨人”
- D. 要把握“我国城镇化正从快速增长期转向稳定发展期”的历史方位

6. D

【解析】本题考查政治理论。2025 年 7 月，习近平总书记在中央城市工作会议上发表重要讲话会议指出，我国城镇化正从快速增长期转向稳定发展期，城市发展正从大规模增量扩张阶段转向存量提质增效为主的阶段。城市工作要深刻把握、主动适应形势变化：①转变城市发展理念，更加注重以人为本；②转变城市发展方式，更加注重集约高效；③转变城市发展动力，更加注重特色发展；④转变城市工作重心，更加注重治理投入；⑤转变城市工作方法，更加注重统筹协调。

A 项，会议明确城市发展从“规模扩张”阶段“转向”存量提质增效为主，强调内涵式发展，而非单纯增加建设投入；

B 项，外延扩张式发展已被摒弃，会议提出以城市更新为抓手优化结构“转变城市发展方式，更加注重集约高效”，而非发展组团式城市群；

C 项，“掌舵人”负责把握方向、制定规则，而“划桨人”是执行者。会议强调政府需通

过政策引导和市场、社会力量协同治理，避免大包大揽。要求政府从“城市管理”转向“城市治理”，政府应作为“掌舵人”引导多元主体参与，而非是直接参与的“划桨人”；

D 项，该会议明确我国城市发展已进入以存量提质增效为主的新阶段，为新时代城市工作提供了根本遵循，需通过更新行动提升质量，符合“存量提质增效”的总体要求。故正确答案为 D。

7. 经济工作千头万绪，必须统筹好有效市场和有为政府的关系，总供给和总需求的关系，培育新动能和更新旧动能的关系，做优增量和盘活存量的关系，提升质量和做大总量的关系。下列相关说法不准确的是：

- A. 要加快推动作为经济增长和就业收入基本盘的传统产业改造升级
- B. 要加快补上内需特别是消费短板，使内需成为拉动经济增长的主动力和稳定锚
- C. 要坚持以量取胜，充分发挥规模效应，用好超大规模市场优势和丰富应用场景
- D. 要用好各类增量资源和存量资源，通过盘活存量来带动增量

答案：C

8. 2025 年 7 月 30 日，中共中央政治局召开会议，对扎实做好民生保障工作作了重要部署。下列相关表述不准确的是：

- A. 巩固拓展脱贫攻坚成果，确保不发生规模性返贫致贫
- B. 夯实“三农”基础，推动粮食和重要农产品价格保持在合理水平
- C. 突出就业优先政策导向，促进高校毕业生、退役军人、农民工等重点群体就业
- D. 始终把人民群众财产安全放在第一位，加强安全生产监管

答案：D

9. 做好新时代人口工作，要完整、认识、适应、引领人口发展新常态，以人口高质量发展支撑中国式现代化。关于做好新时代人口工作，下列说法正确的是：

- A. 要树立“大人口观”，推动人口与财政、货币、就业、产业、投资、消费、生态、区域等政策形成系统集成效应
- B. 必须推动人口工作由稳定总量、畅通流动向调节数量、优化结构转变
- C. 要更加重视“引导”和“激励”的办法，由社会治理向政府治理转变
- D. 坚持人民主体地位，把人口高速增长同人民高品质生活紧密结合起来

答案：A



10. 《中共中央关于指定国民经济和社会发展第十五个五年规划的建议》提出，推进国家安全体系和能力现代化，建设更高水平平安中国。下列有关说法正确的是：

- A. 锻造实战实用的国家安全能力，把捍卫国土安全摆在首位
- B. 统筹推进房地产、地方政府债务、中小金融机构等风险有序化解
- C. 健全国家安全体系，坚持以风险防控为先导，法治保障为落脚点
- D. 完善公共安全体系，推动公共安全治理模式由事后处理向事中控制转型

答案：B

11. 习近平总书记高度重视战略思维，多次强调党员领导干部要加强战略思维，增强战略定力，下列体现战略思维的说法，正确的有几项？①粮食多一点少一点是战略问题，粮食安全是战术问题②统战工作的本质要求是大团结大联合，解决的是人心和力量问题③要心怀“国之大者”，站在全局和战略的高度想问题、办事情，一切工作都要以贯衡落实党中央决策部署为前提④自觉把党的对外工作放到党和国家工作大局中来认识，放到中国与世界关系的发展变化中来把握

- A. 1 项
- B. 2 项
- C. 3 项
- D. 4 项

答案：C

12. 习近平总书记指出，我们要建成的教育强国，是中国特色社会主义教育强国、应当具有强大的思政引领力，人才竞争力、科技支撑力，民生保障力、社会协同力，国际影响力，为以中国式现代化全面推进强国建设、民族复兴伟业提供有力支撑、关于建设教育强国，下列说法正确的是：

- A. 要坚持教育均等化原则，把教育公平作为国家基本教育政策
- B. 要完善人才培养与经济社会发展需要适配机制，顺应时代发展要求，适度增加学科专业数量
- C. 要把引进全球顶尖科学家摆到更加突出位置，着力培育拔尖创新人才，推动实现高水平科技自立自强
- D. 从教育大国到教育强团是一个系统性跃升和质变、必须以改革创新为动力

答案：D

13. 习近平主席在二十国集团领导人第十九次峰会上指出，要完善全球贸易治理，建设开放型世界经济，下列相关表述正确的是：

- A. 要适应经济问题政治化的潮流，通过强化绿色低碳要求推行贸易保护政策
- B. 要积极构建更具平等性、包容性和建设性的产业链供应链伙伴关系、呼吁各方加强合作
- C. 要把安全置于国际经贸议程中心地位，持续推动贸易和投资自由化便利化
- D. 要一以贯之保持世界贸易组织规则不变，提高多边贸易体制的权威性、有效性和相关性

答案：B

14. 中国式现代化要靠科技现代化作支撑，实现高质量发展要靠科技创新培育新动能。关于建成科技强国的举措，下列说法正确的是（ ）

- A. 要坚持有所为有所不为，突出经济发展需求，在重要领域实施科技战略部署
- B. 要充分发挥人才在科技资源配置中的决定性作用，调动产学研各环节的积极性
- C. 要降低基础研究组织化程度，强化自由探索，鼓励面向重大科学问题的协同攻关
- D. 要充分发挥科技领军企业龙头作用，鼓励中小企业和民营企业科技创新，支持企业牵头或参与国家重大科技项目

14. D

【解析】本题考查政治常识。

A 项，2024 年，习近平在全国科技大会、国家科学技术奖励大会、两院院士大会上指出：

“要保持战略定力，坚持有所为有所不为，突出国家战略需求，在若干重要领域实施科技战略部署，凝练实施一批新的重大科技项目，形成竞争优势，赢得战略主动”；

B 项，2024 年，习近平在全国科技大会、国家科学技术奖励大会、两院院士大会上指出：

“要充分发挥市场在科技资源配置中的决定性作用，更好发挥政府各方面作用，调动产学研各环节的积极性，形成共促关键核心技术攻关的工作格局”；

C 项，2024 年，习近平在全国科技大会、国家科学技术奖励大会、两院院士大会上指出：

“要提高基础研究组织化程度，完善竞争性支持和稳定支持相结合的投入机制，强化面向重大科学问题的协同攻关，同时鼓励自由探索，努力提出原创基础理论、掌握底层技术原理，筑牢科技创新根基和底座”；

D 项，2024 年，习近平在全国科技大会、国家科学技术奖励大会、两院院士大会上指出：

“要充分发挥科技领军企业龙头作用，鼓励中小企业和民营企业科技创新，支持企业牵头或参与国家重大科技项目”。

故正确答案为 D。

15. 习近平总书记强调，选人用人要加强党性鉴别，注重考察干部的境界格局和忠诚度廉洁度。下列与党性相关的说法正确的是（ ）
- A. 党性、党风、党纪是有机整体，党性是根本，党风是保障，党纪是表现
  - B. 作风问题本质上是党性问题，要把作风建设摆在党性修养的首位
  - C. 树立和践行正确政绩观，起决定性作用的是党性
  - D. 强党性，就是要自觉用马克思主义思想改造客观世界

15. C

【解析】本题考查政治理论。

- A 项，《习近平 2024 年 12 月 16 日在纪念乔石同志诞辰 100 周年座谈会上的讲话》中指出：党性、党风、党纪是有机整体，党性是根本，党风是表现，党纪是保障。我们要始终坚持党的全面领导和党中央集中统一领导，坚定不移全面从严治党，深入推进党风廉政建设和反腐败斗争，永葆党的先进性和纯洁性，确保党始终成为中国特色社会主义事业的坚强领导核心；
- B 项，2024 年 12 月，习近平总书记在主持召开中央政治局民主生活会时强调，“领导干部要把锤炼党性、提高思想觉悟作为终身课题，活到老、学到老、修养到老。要把政治修养摆在党性修养的首位，从党的创新理论中汲取党性滋养，把学习遵守贯彻党章党规党纪作为党性修养的重要内容”；
- C 项，习近平总书记在 2022 年春季学期中央党校（国家行政学院）中青年干部培训班开班式上强调：“树立和践行正确政绩观，起决定性作用的是党性。”党性是党员干部立身、立业、立言、立德的基石；
- D 项，习近平总书记在学习贯彻习近平新时代中国特色社会主义思想主题教育工作会议上指出，强党性，就是要自觉用新时代中国特色社会主义思想改造主观世界，深刻领会这一思想关于坚定理想信念、提升思想境界、加强党性锻炼等一系列要求，始终保持共产党人的政治本色。

故正确答案为 B。

17. 恩格斯深刻指出：“马克思的整个世界观不是教义，而是方法。它提供的不是现成的教条，而是进一步研究的出发点和供这种研究使用的方法。”下列有关马克思主义理论的说法不准确的是（ ）

- A. 《共产党宣言》发表至今，人类社会发生了翻天覆地的变化，但马克思主义所阐述的一般原理整个来说仍然是完全正确的
- B. 马克思创立了辩证法，成为我们认识世界和改造世界的根本方法
- C. 当代中国的伟大社会变革不是简单套用马克思主义经典作家设想的模板
- D. 科学社会主义的原则不能丢，但科学社会主义也绝不是一成不变的教条

17. B

【解析】本题考查政治理论。

- A 项，马克思主义的一般原理（如生产力与生产关系的矛盾运动、阶级斗争理论等）揭示了人类社会发展的普遍规律，具有科学性和普遍性。《共产党宣言》作为马克思主义诞生的标志，其基本原理至今仍能指导实践；
- B 项，辩证法并非马克思“创立”，而是人类认识史上长期发展的成果（如黑格尔的唯心辩证法）。马克思的贡献是批判继承了黑格尔辩证法的合理内核，将其与唯物主义结合，创立了“唯物辩证法”，成为认识和改造世界的根本方法；
- C 项，当代中国的社会变革（如中国特色社会主义道路）是马克思主义基本原理与中国具体实际相结合的产物，并非机械套用经典作家的设想（如马克思设想的共产主义是在资本主义高度发达基础上实现）；
- D 项，科学社会主义的基本原则（如生产资料公有制、人民当家作主等）是根本遵循，不能丢；但同时要结合时代特征和具体国情不断丰富发展（如中国特色社会主义是科学社会主义的新形态），反对教条主义。

故正确答案为 B。

18. 以实践为基础，从整体上把握人与世界的关系，是马克思主义世界观的重要内容。关于马克思主义实践观，下列说法正确的是（ ）
- A. 实践是一种无目的的适应环境的本能活动
  - B. 正确发挥主观能动性是实践的根本途径
  - C. 实践的过程就是对于结果的检验和评价
  - D. 实践是人类生存和发展最基本的活动

18. D

【解析】本题考查政治理论

- A 项，马克思主义实践观强调实践是人类有意识、有目的的改造世界的物质性活动，不是本能活动；

- B 项，实践的根本途径是“物质性活动”，不是“正确发挥主观能动性”，主观能动性的发挥必须建立在尊重客观规律的基础上，但实践的根本属性是客观物质性；
- C 项，实践包含检验认识的真理性的，但实践过程不仅是检验和评价结果，还包括改造世界的目的性活动；
- D 项，马克思主义实践观强调，生产实践是人类最基本的实践活动，决定其他一切活动。
- 故正确答案为 D。

19. 习近平总书记在对各省区市进行深入考察调研的过程中，结合各地实际情况，对推进高质量发展作出一系列重要部署。下列对应关系正确的是（ ）
- A. 贵州——聚焦实现贸易、投资、跨境资金流动、人员进出、运输来往自由便利和数据安全有序流动
- B. 云南——要把握好挑大梁的着力点，在推动科技创新和产业创新融合上打头阵
- C. 山东——要发挥海洋资源丰富的得天独厚优势，经略海洋、向海图强打造世界级海洋港口群，打造现代海洋经济发展高地
- D. 江苏——要建设国家资源型经济转型综合配套改革试验区，重点抓好能源转型、产业升级和适度多元发展

19. C

【解析】本题考查政治理论。

- A 项，2025 年 11 月 6 日习近平总书记在海南省三亚市听取海南自由贸易港建设工作汇报时强调，要认真学习贯彻党的二十届四中全会精神，在党中央集中统一领导下，各级各有关方面密切协作、主动作为，通过持续努力，全面实现海南自由贸易港建设目标。《海南自由贸易港建设总体方案》指出，自由便利是总体方案制度设计的关键点，未来海南自由贸易港将在贸易、投资、跨境资金流动、人员进出等六个方面实现自由便利；
- B 项，2025 年 3 月 5 日下午，习近平总书记在参加十四届全国人大三次会议江苏代表团审议时强调，经济大省要“在推动科技创新和产业创新融合上打头阵”，并提出四点要求：打头阵——强化科技创新与产业创新的双向奔赴，引领新质生产力发展；勇争先——推进深层次改革和高水平开放；走在前——落实国家重大发展战略；作示范——促进全体人民共同富裕；
- C 项，2024 年 5 月 22 日至 24 日，习近平总书记先后来到山东省日照、济南等地进行调

研，听取山东省委和省政府工作汇报并作重要讲话。习近平总书记强调，要发挥海洋资源丰富的得天独厚优势，经略海洋、向海图强，打造世界级海洋港口群，打造现代海洋经济发展高地；

D 项，2025 年 7 月 7 日至 8 日，习近平在阳泉、太原考察调研。8 日上午，习近平听取山西省委和省政府工作汇报，对山西各方面取得的成绩给予肯定，对下一步工作提出要求。习近平指出，建设国家资源型经济转型综合配套改革试验区是党中央交给山西的一项战略任务，要进一步统一思想，保持定力，坚定有序推进转型发展。重点要抓好能源转型、产业升级和适度多元发展。

故正确答案为 C。

20. 2025 年是中国人民抗日战争暨世界反法西斯战争胜利 80 周年。中国人民对战争带来的苦难有着刻骨铭心的记忆，对和平有着孜孜不倦的追求。关于中国人民抗日战争，下列表述不准确的是（ ）

- A. 中国人民抗日战争的伟大胜利，第一次确立了中国在世界上的大国地位，使中国人民赢得了世界爱好和平人民的尊敬
- B. 中国人民抗日战争的伟大胜利，是以爱国主义为核心的民族精神的伟大胜利
- C. 中国人民抗日战争的伟大胜利，为中华民族由近代以来陷入深重危机走向伟大复兴确立了历史转折点
- D. 中国人民抗日战争的伟大胜利，是近代以来中国抗击外敌入侵的第一次完全胜利

20. A

【解析】本题考查政治理论

A 项，2025 年 9 月 1 日出版的第 17 期《求是》杂志发表重要文章《弘扬伟大抗战精神，向着中华民族伟大复兴的光辉彼岸奋勇前进》指出，中国人民抗日战争的伟大胜利，重新确立了中国在世界上的大国地位，中国人民赢得了世界爱好和平人民的尊敬，中华民族赢得了崇高的民族声誉。这个伟大胜利，是中华民族从近代以来陷入深重危机走向伟大复兴的历史转折点、也是世界反法西斯战争胜利的重要组成部分，是中国人民的胜利、也是世界人民的胜利。而不是第一次确立；

B 项，2025 年 9 月 1 日出版的第 17 期《求是》杂志发表重要文章《弘扬伟大抗战精神，向着中华民族伟大复兴的光辉彼岸奋勇前进》指出，中国人民抗日战争胜利是以爱国主义为核心的民族精神的伟大胜利；



C 项，2025 年 9 月 1 日出版的第 17 期《求是》杂志发表重要文章《弘扬伟大抗战精神，向着中华民族伟大复兴的光辉彼岸奋勇前进》指出，这个伟大胜利，是中华民族从近代以来陷入深重危机走向伟大复兴的历史转折点、也是世界反法西斯战争胜利的重要组成部分，是中国人民的胜利、也是世界人民的胜利；

D 项，2025 年 9 月 1 日出版的第 17 期《求是》杂志发表重要文章《弘扬伟大抗战精神，向着中华民族伟大复兴的光辉彼岸奋勇前进》指出，中国人民抗日战争胜利，是近代以来中国抗击外敌入侵的第一次完全胜利。

故正确答案为 A。

## 第二部分 常识判断

（共 15 题，参考时限 10 分钟）

根据题目要求，在四个选项中选出一个正确答案。

请开始答题：

21. 下列情形不符合《中华人民共和国监察法》及其实施条例规定的是（ ）

- A. 在派出的监察专员王某在开展监察工作过程中，受派出他的监察机构领导
- B. 公务员张某在怀孕期间因涉嫌严重职务违法被监察机关调查，经监察机关依法审批，对其采取责令候查措施
- C. 监察人员李某涉嫌职务犯罪，监察机关决定对其采取 15 日禁闭措施
- D. 办理监察事项的监察人员黄某系监察对象刘某的丈夫，黄某应自行回避

21. C

【解析】本题考查法律常识。

A 项，根据《中华人民共和国监察法实施条例》第十四条的规定，经国家监察委员会批准再派出的监察机构、监察专员，其开展监察工作需受派出它的监察机构、监察专员领导；

B 项，根据《中华人民共和国监察法》第二十三条的规定，被调查人涉嫌严重职务违法或者职务犯罪，且符合留置条件，但患有严重疾病、生活不能自理的，系怀孕或者正在哺乳自己婴儿的妇女，或者生活不能自理的人的唯一扶养人，经监察机关依法审批，可以采取责令候查措施；

C 项，根据《中华人民共和国监察法》第六十四条的规定，监察人员涉嫌严重职务违法或

者职务犯罪，监察机关经依法审批可以对其采取禁闭措施，但禁闭期限不得超过七日；

D 项，根据《中华人民共和国监察法》第五十八条的规定，办理监察事项的监察人员有下列情形之一的，应当自行回避，监察对象、检举人及其他有关人员也有权要求其回避：（一）是监察对象或者检举人的近亲属的；（二）担任过本案的证人的；（三）本人或者其近亲属与办理的监察事项有利害关系的；（四）有可能影响监察事项公正处理的其他情形的。

故正确答案为 C。

22. 关于《中华人民共和国民营经济促进法》，下列说法错误的是（ ）

- A. 是我国第一部专门关于民营经济发展的基础性法律
- B. 规定司法行政部门建立涉企行政执法诉求沟通机制
- C. 规定向民营经济组织开放国家重大科研基础设施
- D. 规定地方各级人民政府与民营经济组织订立的合同不得变更

22. D

【解析】本题考查政治理论。

A 项，《中华人民共和国民营经济促进法》是我国第一部专门针对民营经济发展的基础性法律，填补了此前在民营经济领域缺乏系统性法律规范的空白。该法以法律形式确立了民营经济在社会主义市场经济中的重要地位，为民营经济的健康发展提供了全面、稳定的制度框架，是构建高水平社会主义市场经济体制的重要法律支撑；

B 项，根据《中华人民共和国民营经济促进法》第五十三条的规定，各级政府及部门需建立行政执法违法行为投诉举报处理机制，及时受理并依法处理企业投诉，保护民企合法权益。司法行政部门还需建立涉企行政执法诉求沟通机制，开展执法检查监督，纠正不当执法行为；

C 项，根据《中华人民共和国民营经济促进法》第二十八条的规定，支持民营经济组织参与国家科技攻关项目，支持有能力的民营经济组织牵头承担国家重大技术攻关任务，向民营经济组织开放国家重大科研基础设施，支持公共研究开发平台、共性技术平台开放共享，为民营经济组织技术创新平等提供服务，鼓励各类企业和高等学校、科研院所、职业学校与民营经济组织创新合作机制，开展技术交流和成果转移转化，推动产学研深度融合；

D 项，根据《中华人民共和国民营经济促进法》第七十条的规定，地方各级人民政府及其有关部门应当履行依法向民营经济组织作出的政策承诺和与民营经济组织订立的合



同，不得以行政区划调整、政府换届、机构或者职能调整以及相关人员的更替等为由违约、毁约。因国家利益、社会公共利益需要改变政策承诺、合同约定的，应当依照法定权限和程序进行，并对民营经济组织因此受到的损失予以补偿。

故正确答案为 D。

23. 根据《政务数据共享条例》，下列说法错误的是（ ）

- A. 政务数据需求部门提交的申请材料不全的，政务数据提供部门不得直接予以拒绝
- B. 政府部门通过共享获得政务数据后不得擅自将获得的政务数据提供给第三方
- C. 可以提供给所有政府部门共享使用的政务数据属于无条件共享类政务数据
- D. 政府部门应当新建政务数据共享交换系统开展跨层级政务数据共享相关工作

23. D

【解析】本题考查政治理论。

A 项，该说法符合《政务数据共享条例》第二十一条规定。条款明确要求，政务数据需求部门提交的申请材料不全的，政务数据提供部门应当一次性告知其需要补充的材料，不得直接予以拒绝。此规定是为了保障政务数据共享的高效推进，避免因材料问题被随意驳回而影响政务工作进度；

B 项，该说法符合《政务数据共享条例》第二十五条规定。条款指出，政府部门通过共享获得政务数据的，不得擅自将获得的政务数据提供给第三方；确需提供给第三方的，应当经政务数据提供部门同意。这一规定旨在防范政务数据泄露风险，保障数据安全与合规使用；

C 项，该说法符合《政务数据共享条例》第十四条第一项。该条款将政务数据按共享属性分类，其中明确可以提供给所有政府部门共享使用的政务数据属于无条件共享类；

D 项，条例中并无要求政府部门“新建”政务数据共享交换系统的规定。条例强调的是政务数据共享主管部门统筹推进跨层级、跨地域等政务数据共享工作，核心是依托统一规范的体系实现数据共享，而非强制新建系统。且强制新建既可能造成资源浪费，也与条例中统筹协调、高效共享的原则相悖。

故正确答案为 D。

24. 下列经济目标与政策工具匹配错误的是（ ）

- A. 扩大基础设施投资规模——提高专项债发行额度
- B. 降低市场主体经营成本——延续小微企业增值税减免
- C. 拓宽房企的融资渠道——增加保障性住房再贷款额度
- D. 缓解基层“三保”支出压力——加大中央对地方转移支付

24. C

【解析】本题考查经济常识。

- A 项，地方政府专项债券的核心作用之一就是支持基础设施建设等重大项目投资。提高专项债发行额度，能为高速公路、产业园区基础设施等项目提供充足资金，有效扩大基础设施投资规模；
- B 项，增值税减免属于税收优惠政策。延续小微企业增值税减免，可直接减少小微企业的纳税支出，降低其税务成本，进而减轻整体经营压力，这是缓解小微企业经营困难、降低市场主体经营成本；
- C 项，保障性住房再贷款的核心目标是推动存量商品房去库存和增加保障性住房供给。该政策是通过支持国有企业收购房企已建成未出售的商品房来帮助房企回笼资金，并非直接拓宽房企自身的融资渠道。房企只是通过出售存量房产获得资金，而非新增融资途径；
- D 项，基层“三保”指保基本民生、保工资、保运转，其核心制约因素往往是地方财力不足。加大中央对地方转移支付，能直接增强地方基层的财力保障，为基层落实“三保”相关支出提供资金支撑，这是缓解基层“三保”支出压力的关键财政政策。

故正确答案为 C。

25. 2025 年 3 月中共中央办公厅、国务院办公厅印发《逐步把永久基本农田建成高标准农田实施方案》，下列有关说法正确的是（ ）

- A. 西北区要重点加强水平梯田改造建设
- B. 高标准农田建设标准中的“两通”是指通水通路
- C. 25 度以上坡耕地、沿海内陆滩涂是开展建设的重点区域
- D. 黄淮海区应该把改善田块细碎化问题作为一个工作重点

25. B

【解析】

- A 项，《方案》明确西南区重点加强水平梯田改造建设，而西北区的重点是加强田块整治，提高农业用水效率，破解“卡脖子”旱问题，并非加强水平梯田改造建设；
- B 项，《方案》提出高标准农田建设以“一平”（田块平整）、“两通”（通水通路）、“三提升”（提升地力、产量、效益）为基本标准，清晰界定了“两通”的具体含义就是通水通路；
- C 项，《方案》对建设布局有严格限制，其中沿海内陆滩涂属于严格限制建设的区域，25 度以上坡耕地更是被明确列为禁止开展高标准农田建设的区域，二者均不属于建设

重点区域；

D 项，需改善田块细碎化问题的是东南区，黄淮海区的工作重点是着力提高灌溉保证率，完善现代化耕作条件，并非解决田块细碎化问题。

故正确答案为 B。

26. 2025 年自然资源部发布《新发现矿种公告》，高纯石英矿正式成为我国第 174 号矿种。

下列与之相关的说法错误的是（ ）

- A. 高纯石英矿在分类上属于金属矿
- B. 天然水晶是石英的结晶体
- C. 高纯石英可用于芯片制造中的光刻环节
- D. 石英砂具有耐高温的特性

26. A

【解析】本题考查科技常识。

A 项，我国矿产分为能源矿产、金属矿产、非金属矿产、水气矿产四大类，高纯石英矿的主要成分是二氧化硅，其被明确列为非金属矿产，并非金属矿；

B 项，天然水晶是透明或半透明的石英结晶体，主要化学成分为二氧化硅，在矿物学上属于石英族，是石英“家族”中结晶完美的类型；

C 项，高纯石英在深紫外波段透光率极高，是深紫外光刻技术中关键材料。比如光刻工艺里的光掩模基板通常由高纯石英玻璃制成，其高精度的平面度和光学性能对保障光刻图案精度至关重要，直接影响芯片质量；

D 项，石英砂的主要成分是二氧化硅，其熔点高达 1750℃，耐火性能较高，在高温环境中仍能保持结构和性能稳定，这一特性使其常被用于陶瓷与耐火材料等多个对耐高温性有要求的领域。

故正确答案为 A。

27. 下列与海洋经济有关的说法错误的是（ ）

- A. 海水中氢离子和氢氧根离子浓度高，利用海水制氢效率高
- B. 现代深远海养殖平台一般设置在有较大浪流的开放性水域
- C. 潮汐发电的水轮机结构要适合海水落差小、流量大的特点
- D. 液化天然气运输船的液舱通常采用超低温环境储存天然气

27. A

【解析】本题考查科技常识。

A 项，海水离子浓度实际情况：海水的 pH 值通常在 8 左右，呈弱碱性。这意味着海水中

的氢离子（ $H^+$ ）浓度较低，而氢氧根离子（ $OH^-$ ）浓度也并未达到“高”的程度。用于电解制氢效率较高的，是酸性和碱性环境。海水中还存在着氯离子、钙离子、镁离子等复杂成分，会导致直接海水电解的效率和稳定性不高，远低于纯水电解。所以说海水制氢效率高错误；

B 项，现代深远海养殖平台的设计目标就是走向开阔的海洋。这些平台通过特殊的结构设计（如多模块铰接、锚泊系统）和水动力研究，来抵御风浪，并利用开放水域更好的水流来改善水质、促进鱼类生长；

C 项，潮汐发电与传统水力发电的一个主要区别在于水位差（即水头）。潮汐涨落形成的水头远低于水电站大坝。因此，潮汐发电确实需要适应这种低水头、大流量水文特点的贯流式水轮机；

D 项，为了便于运输，天然气通常被冷却到约 $-162^{\circ}C$ ，从而液化为体积大幅缩小的液化天然气（LNG）。LNG 运输船的核心技术就是其超低温液舱，这些液舱使用特殊材料（如 9Ni 钢）和绝热技术，以确保天然气在液态下安全储存与运输。

故正确答案为 A。

28. 关于诗句中涉及的气象现象，下列说法错误的是（ ）

- A. “白雪却嫌春色晚，故穿庭树作飞花”与春季较强冷空气活动有关
- B. “雷车动地电火明，急雨遂作盆盎倾”多与积雨云中的电位差有关
- C. “檐花穿雾凇，窗纸战风棱”的景观形成过程中包含凝华现象
- D. “鸡声茅店月，人迹板桥霜”的“霜”包含在降水统计范围内

28. D

【解析】本题考查科技常识。

A 项，出自唐代韩愈的《春雪》。意思是白雪嫌弃春色来得太晚，故意化作飞花在庭院树丛中穿行，装点出一派春色。这首诗描写的是春季的降雪，也就是常说的“倒春寒”现象。在春季，万物复苏、气温回升的背景下，如果遇到较强的冷空气活动，气温会急剧下降，导致本应下雨的时候却下起了雪；

B 项，出自宋代陆游的《七月十九日大风雨雷电》。诗句生动地描绘了雷声轰鸣（雷车动地）、闪电耀眼（电火明）、暴雨如注（盆盎倾）的强对流天气景象。积雨云正是短时强降水的来源。在强盛的积雨云中，云层内部剧烈的气流运动导致冰晶、水滴等摩擦碰撞，产生正负电荷分离，形成巨大的电位差（即电压）。当电位差达到一定程度，就会击穿空气，产生剧烈的放电现象，这就是我们看到的闪电。放电时产生的巨大热量使空气急剧膨胀，从而发出雷鸣；

C 项，出自宋代刘攽的《观雪》。诗句描写了屋檐下像花一样挂着的雾凇，以及窗纸在寒风中震颤的景象。雾凇，俗称“树挂”，是一种白色、松散的冰晶沉积物。在寒冷、有雾的天气里，空气中的过冷水滴（温度低于 0℃但未冻结）遇到同样低于冰点的物体（如树枝、屋檐）时，会直接凝华（即物质从气态不经过液态，直接变为固态）成冰晶，或者先冻结再蒸发升华，最终形成雾凇。无论主要路径如何，雾凇的形成过程都必然包含凝华这一物态变化；

D 项，出自唐代温庭筠的《商山早行》。描绘了清晨旅人早行的场景：残月下，茅店里传来鸡鸣，铺满霜的木桥上已留下了行人的足迹。霜是近地面空气中的水蒸气在夜间辐射降温后，在温度低于 0℃的地面或物体表面凝华而成的冰晶。在气象学上，降水特指从天空降落到地面的液态或固态水，如雨、雪、冰雹等。其统计标准是降水量，即未经蒸发、渗透、流失而积聚在水平面上的水深。霜是水蒸气在地面的凝结物，而非从空中“降”下来的。它不属于降水的一种。

故正确答案是 D。

29. 下列关于河流入海口的描述与河流对应错误的是（ ）

- A. 浑浊的河水奔流而至，汇入清澈的渤海，形成一条清晰的分界线——黄河
- B. “三龙吐珠，八门入海”，生动地描绘出了它的奇特形态——淮河
- C. 在入海口的潮间带上，会看到一片耀眼的红色，又被称为“红海滩”——辽河
- D. 在其与东海海潮的相互激荡下，造就了我国第三大岛崇明岛——长江

29. B

【解析】本题考查地理常识。

A 项，正确，黄河以高含沙量著称（“一碗水，半碗沙”），入海处位于山东东营，注入渤海。因泥沙含量极高，入海口常可见黄浊河水与较清海水之间明显的色差分界线。黄河流经 9 个省份：由位于青藏高原的约古宗列盆地发源，青海省、四川省、甘肃省、宁夏回族自治区、内蒙古自治区、陕西省、山西省、河南省、山东省，黄河最后汇入渤海；

B 项，错误。“三龙吐珠，八门入海”实际是形容珠江三角洲的水系格局，尤其是珠江（由西江、北江、东江等汇流）在入海口分叉成八大出海口门（如虎门、蕉门、洪奇门等）。而淮河，现今大部分淮河水通过洪泽湖—高邮湖—京杭大运河注入长江，极少部分经苏北灌溉总渠入黄海，没有“八门入海”的地貌，更无“三龙吐珠”之说。因此，此项将珠江的特征错误归于淮河；

C 项，正确，辽河入海口位于辽宁盘锦，当地广泛分布碱蓬草（一种耐盐植物），秋季变

为紫红色，形成著名的“盘锦红海滩”，是辽河三角洲典型生态景观；

D 项，正确。崇明岛位于长江入海口，由长江携带的泥沙在东海潮汐顶托作用下沉积而成，是中国第三大岛（仅次于台湾、海南），也是最大河口冲积岛，成因描述准确。长江流经 11 省：发源于青藏高原的唐古拉山脉，流经青海、四川、西藏、云南、重庆、湖北、湖南、江西、安徽、江苏和上海，由上海崇明岛流入东海。

故正确答案为 B。

31. 某物流公司要优化长三角到乌鲁木齐的易腐货物运输路线，下列方案最可行的是（ ）

- A. 夏季采用陇海—兰新铁路运输利用沿线低温天气自然保鲜
- B. 冬季选择长江—京杭大运河—黄河水运组合避开陆路交通拥堵
- C. 全年优先使用连霍高速公路运输以追求最低的运输成本
- D. 春秋季采用铁路冷藏集装箱运输平衡运输成本与时效性

31. D

【解析】本题考查科技常识。

A 项，①气候常识错误：陇海—兰新铁路沿线（甘肃、新疆段）属于温带大陆性气候，夏季炎热干燥，白天气温常达 30-40℃（如吐鲁番盆地夏季极端高温超 40℃），无“低温天气”；②自然保鲜逻辑矛盾：高温环境会加速易腐货物变质，反而需要冷藏设备，而非依赖自然低温，原解析违背区域气候常识。A 项错误；

B 项，①季节限制：冬季黄河下游、京杭大运河北段（山东、河北段）会结冰封航，水运完全中断；②路线合理性：长三角到乌鲁木齐走水运需经长江→京杭大运河→黄河，路线迂回曲折，距离超 5000 公里，运输时效极慢（比铁路慢 2-3 倍），且无法直达新疆（需转陆路），完全不符合物流优化需求，B 项错误；

C 项，①成本逻辑错误：连霍高速公路为长途公路运输，单位货物运输成本（元/吨·公里）是铁路的 2-3 倍，远高于铁路，无法实现“最低运输成本”；②长途适用性：公路运输适合中短途（≤1000 公里），长三角到乌鲁木齐（约 4000 公里）长途运输中，公路的油耗、过路费、损耗成本均高于铁路，且时效性无优势（铁路直达，公路需中途休整），C 项错误；

D 项，①季节适配：春秋季全国气温适宜（西北内陆昼夜温差适中），无需应对夏季高温或冬季严寒的极端天气，运输环境稳定；②运输方式优势：铁路运输成本低于公路/航空，时效性高于水运，冷藏集装箱可精准控制温度（适配易腐货物），完美平衡“成



本控制”与“时效性”；③路线合理性：陇海—兰新铁路（连霍铁路）是长三角到乌鲁木齐的核心铁路干线，直达性强、运输稳定，符合物流优化需求。D 项正确。

故正确答案为 D。

32. 某款创意始终要用不同符号替代表盘上的数字，下列设计不合适的是（ ）

- A. 用 45 度角的正弦“ $\sin 45^\circ$ ”替代“1”
- B. 用重力加速度“g”替代“10”
- C. 用 3 的阶乘“ $3!$ ”替代“6”
- D. 用二进制数 $(1100)_2$ 替代“12”

32. A

【解析】本题考查科技常识。

A 项， $\sin 45^\circ$ 的物理数值为 $\sqrt{2}/2 \approx 0.707$ ，与要替代的数字“1”相差极大，数值不匹配，无法实现表盘数字的标识功能。A 项错误；

B 项，标准重力加速度，在中学物理或工程估算中常取整为 10。B 项正确；

C 项， $3! = 3 \times 2 \times 1 = 6$ 。要替代的数字正是 6。C 项正确；

D 项， $(1100)_2 = 1 \times 2^3 + 1 \times 2^2 + 0 \times 2^1 + 0 \times 2^0 = 8 + 4 = 12$ 。D 项正确。

故正确答案为 A。

33. 关于化学平衡在人类活动中应用，下列说法错误的是（ ）

- A. 向含有铜离子的废水中加入适量的碱可达到净化水质的环保目的
- B. 处理硬水时，可通过加入适量的石灰乳作为软化剂调节水的硬度
- C. 血液中二氧化碳浓度增加时，血液中的水电离出的氢氧根离子会增多
- D. 适当降低水温增大二氧化碳的溶解度可维持冷却水管道中的盐类平衡

33. C

【解析】本题考查化学常识。

A 项，铜离子（ $\text{Cu}^{2+}$ ）与碱（如  $\text{NaOH}$ 、 $\text{Ca}(\text{OH})_2$  等）中的氢氧根离子（ $\text{OH}^-$ ）会发生反应，生成难溶于水的氢氧化铜（ $\text{Cu}(\text{OH})_2$ ）沉淀。通过沉淀法可将废水中的铜离子从水体中分离，降低水体中重金属离子浓度，达到净化水质的目的，A 项说法正确；

B 项，硬水分为暂时硬水（含碳酸氢钙/镁）和永久硬水（含硫酸钙/镁等）。石灰乳（主要成分为  $\text{Ca}(\text{OH})_2$ ）是经典的硬水软化剂。对暂时硬水： $\text{Ca}(\text{OH})_2$  与碳酸氢钙反应生成碳酸钙沉淀（ $\text{Ca}(\text{HCO}_3)_2 + \text{Ca}(\text{OH})_2 = 2\text{CaCO}_3 \downarrow + 2\text{H}_2\text{O}$ ），与碳酸氢镁反应生成氢氧化镁和碳酸钙沉淀，去除钙镁离子；对永久硬水：石灰乳可配合纯碱（ $\text{Na}_2\text{CO}_3$ ）使用，先通过石灰乳调节 pH，再用纯碱沉淀硫酸钙/镁，实现软化。因此加入适量石灰乳可有效调节水的硬度，B 项说法正确；

C 项，血液中  $\text{CO}_2$  浓度增加时， $\text{CO}_2$  与水反应生成碳酸（ $\text{CO}_2 + \text{H}_2\text{O} \rightleftharpoons \text{H}_2\text{CO}_3$ ），碳酸电离出  $\text{H}^+$

( $\text{H}_2\text{CO}_3 \rightleftharpoons \text{H}^+ + \text{HCO}_3^-$ )，使血液中  $\text{H}^+$  浓度升高；根据水的电离平衡 ( $\text{H}_2\text{O} \rightleftharpoons \text{H}^+ + \text{OH}^-$ )， $\text{H}^+$  浓度增加会抑制水的电离，但整体上血液为缓冲体系，为维持酸碱平衡，水电离的平衡会发生微调，且该过程中水电离出的  $\text{OH}^-$  实际会因  $\text{H}^+$  抑制而减少，C 项说法错误；

D 项，气体溶解度随温度降低而增大，降低水温可提升  $\text{CO}_2$  在冷却水中的溶解度； $\text{CO}_2$  溶解于水生成的碳酸可调节冷却水的 pH 值，抑制钙、镁等盐类的析出/溶解失衡（如防止碳酸钙结垢或溶解），从而维持管道内盐类平衡，减少结垢、腐蚀等问题，D 项说法正确。

故正确答案为 C

34. 关于医学治疗手段及其护理，下列说法正确的是（ ）

- A. 体外冲击波碎石技术利用次声波可以将肾结石击碎成小块，使其随尿液排出体外
- B. 免疫疗法治疗癌症，能够通过激活自身免疫系统利用 T 细胞直接吞噬细胞
- C. 血液透析依据半透膜原理，将血液中有毒物质以及多余的水分清除出体外
- D. 激光治疗近视，利用激光对视网膜进行切削，改变视网膜的曲率，从而矫正视力

34. C

【解析】本题考查科技常识。

A 项，体外冲击波碎石技术的核心是：高频冲击波（而非次声波）。通过聚焦高频声波能量，将肾结石、输尿管结石击碎为细小颗粒，使其随尿液排出。A 项错误；

B 项，免疫疗法治疗癌症的原理是：激活自身免疫系统，增强 T 细胞对癌细胞的识别与杀伤能力。T 细胞的功能是特异性识别并破坏癌细胞，而非“直接吞噬”（吞噬功能由巨噬细胞、中性粒细胞等免疫细胞承担）。B 项错误；

C 项，血液透析的核心原理是：半透膜的选择透过性。1.透析器内的人工半透膜允许小分子毒素（如尿素、肌酐）、多余水分通过，同时阻挡血细胞、大分子蛋白质（维持血液核心成分稳定）；2.通过半透膜两侧的浓度差（扩散作用）清除毒素，通过压力差（超滤作用）排出多余水分，最终实现肾脏的替代功能，是肾衰竭患者的核心治疗手段。C 项正确；

D 项，激光治疗近视的核心是：调整角膜曲率。激光通过精准切削角膜基质层，改变角膜的屈光度数，使光线准确聚焦在视网膜上，从而矫正视力。D 项错误。

故正确答案为 C。

35. 下列技术与其在考古领域的应用，对应错误的是（ ）

- A. 光谱分析—揭示青铜器金属元素的含量和组成
- B. 中子成像技术—推断商周青铜器铸造工艺



- C. 碳 14 测年技术—精确判定青铜器的铸造年代
- D. 3D 数字建模结合 X 射线层扫描—分析青铜器内部结构

35. C

【解析】本题考查科技常识。

- A 项，光谱分析用于金属元素检测，A 项正确；
  - B 项，中子成像技术可分析青铜器内部结构，推断铸造工艺，B 项正确；
  - C 项，碳 14 测年技术适用于有机物的年代测定（如木炭、骨骼），而青铜器属于无机物，无法直接用碳 14 测年代，C 项错误；
  - D 项，3D 建模与 X 射线层扫描用于内部结构分析。D 项正确。
- 故正确答案为 C。

## 第三部分 言语理解与表达

（共 30 题，参考时限 30 分钟）

本部分包括表达与理解两方面的内容。请根据题目要求，在四个选项中选出一个最恰当的答案。

请开始答题：

36. 2024 年，我国脱贫县农民人均可支配收入增幅高于全国平均水平，脱贫人口务工就业规模保持稳中有增。2025 年是巩固脱贫攻坚成果同乡村振兴有效衔接 5 年过渡期的最后一年，越是这个时候，越要扛稳责任，\_\_\_\_\_，做好监测帮扶工作。

依次填入划横线部分最恰当的一项是（ ）

- A. 绵绵用力
- B. 慎终如始
- C. 步步为营
- D. 行稳致远

36. B

【解析】逻辑填空题。根据空前限定“2024 年我国……保持稳重有增，2025 年要扛稳责任、\_\_\_\_\_”可知，该空要体现 2025 年结束的时候一直延续并保持 2024 年的发展趋势，在最后一年要像之前一样发展的意思。

A 项，“绵绵用力”形容做事要持之以恒、不断努力的态度，体现不出最后一年，与时间无关，排除；

B 项，“慎终如始”结束时仍然慎重，就同开始时一样。指做事从头至尾小心谨慎，符合文意，当选；

C 项，“步步为营”军队前进一步就设下一道营垒，形容行动谨慎，防备严密，体现不出最后一年，与时间无关，排除；

D 项，“行稳致远”在行动中保持稳定和稳健，以实现长远的成功，体现不出最后一年，与时间无关，排除。

故正确答案为 B。

37. 在太空实验室开展的脑电测试实验中，航天员戴的“小红帽”叫做脑电帽，里面嵌入了众多微小的触头，它们像一群\_\_\_\_\_的小侦探，精准捕捉大脑每一个微妙的波动。这顶帽子赋予航天员神奇的能力——无须言语，无须动作，仅仅通过思维就能给电脑下指令，操控各种设备。

依次填入划横线部分最恰当的一项是 ( )

### A. 洞若观火

### B. 随机应变

### C. 未卜先知

### D. 明察秋毫

37. D

【解析】逻辑填空题。根据空后解释“精准捕捉大脑每一个微妙的波动”可知，该空要体现微小的变化都能够精准捕捉，观察的细致入微的意思。

A 项，“洞若观火”像看火一样透彻清楚。形容观察事物透彻明晰，与观察的细微无关，排除；

**B 项**，“随机应变”随着情况的变化灵活机动地应付，与观察的细微无关，排除；

C 项，“未卜先知”不用占卜就预先知道（将要发生什么事情）。形容有预见，与文意无关，排除；

D 项，“明察秋毫”形容人目光敏锐，能够看清楚细微的事物，符合文意，当选。

故正确答案为 D。

38. 党员干部生活作风的蜕变往往是从吃喝看似小事的地方开始的。“堤溃蚁孔，气泄针芒”这句古训就是在强调\_\_\_\_\_的重要性。习近平同志曾在《之江新语》中写道：“小事小节”

是一面镜子，能够反映人品，反映作风。”党员干部要严格对照中央八项规定精神，深刻认识小与大的辩证关系，主动“照镜子”自查。

依次填入划横线部分最恰当的一项是（ ）

- A. 防微杜渐
- B. 积微成著
- C. 谨小慎微
- D. 曲突徙薪

38. A

【解析】逻辑填空题。空前代词“这句古训”指“堤溃蚁孔，气泄针芒”，故该空要体现这句话的意思，“堤溃蚁孔，气泄针芒”指小小的蚂蚁窝能够使堤岸溃决，针芒般大小的孔眼也能使气泄掉。比喻小事不注意，就会酿成大祸患。

A 项，“防微杜渐”比喻在坏事情坏思想萌芽的时候就加以制止，不让它发展，符合文意，当选；

B 项，“积微成著”微不足道的事物，经过长期积累，就会变得显著，与文意无关，排除；

C 项，“谨小慎微”对待细微的事情也采取谨慎小心的态度。形容待人处世非常审慎拘谨，与文意无关，排除；

D 项，“曲突徙薪”比喻事先采取措施，防止危险发生，与文意无关，排除；

故正确答案为 A。

39. 通用人工智能对重大情报的挖掘和精准预测，确实能提高情报准确性，有利于减少误判；但有时也可能使人类盲目自信，刺激其\_\_\_\_\_。通用人工智能带来的进攻优势，导致最佳防御战略就是“\_\_\_\_\_”，这会打破进攻与防御的平衡，引发新型安全困境，反而增加了战争爆发的风险。

依次填入划横线部分最恰当的一项是（ ）

- A. 轻举妄动 以攻为守
- B. 铤而走险 先发制人
- C. 刚愎自用 攻其不备
- D. 孤注一掷 避实击虚

39. B

【解析】逻辑填空题。第一空，根据空前限定可知，该空要体现“人类盲目自信”状态下所会干的事情。

A 项，“轻举妄动”指不经慎重考虑，轻率地采取行动，符合文意，保留；

B 项，“铤而走险”指在无路可走的时候采取冒险行动，符合文意，保留；

C 项，“刚愎自用”十分固执自信，不考虑别人的意见，符合文意，保留；

D 项，“孤注一掷”比喻倾尽全力冒险行事，以求侥幸成功，符合文意，保留；

第二空，根据空前“导致”可知，该空与上文构成因果关系，通用人工智能带来的进攻优势是能够对重大情报精准预测，时态指向将来。

A 项，“以攻为守”拿进攻当作防守。指用主动进攻作为积极防御的战略措施；C 项，“攻其不备”趁敌人还没有防备时进攻；D 项，“避实击虚”指回避实质性问题而接近空泛的内容。均与将来时态无关，排除；

B 项，“先发制人”先下手取得主动权，可以制服对手，符合文意，当选。

故正确答案为 B。

40. 新史料被发掘，有赖于史家的证据意识。若史家缺乏这种意识，许多有价值的史料可能就会被\_\_\_\_\_。甲骨文在近代初期被当作龙骨入药，并未引起史家的注意。晚清史家王懿荣敏锐地意识到其非凡价值，经过考证确认甲骨文为商代文字后，这些史料便成为重构殷商历史的重要证据，为中华文明起源的研究提供了\_\_\_\_\_支撑。

填入画横线部分最恰当的一句是（ ）

- A. 弃如敝履 崭新  
B. 束之高阁 坚实  
C. 断章取义 可靠  
D. 视而不见 稳固

40. B

【解析】逻辑填空题。第一空，空处对应“史家缺乏证据意识”，结合空后解释“甲骨文初期被当作龙骨入药，未引起史家注意”，可知空处需体现“有价值的史料因未被重视而被闲置、忽略”的含义。

A 项，“弃如敝履”指像扔掉破鞋一样抛弃，形容极端轻视，语义过重，甲骨文是“未被意识到价值”而非“被主动抛弃”，不符合文意，排除；

B 项，“束之高阁”指把东西捆起来放在高处，比喻扔在一边不予理睬、不用，符合文意，保留；

C 项，“断章取义”指不顾文章或讲话的全貌，孤立截取其中的一段或一句，与“忽视史料”无关，不符合文意，排除；

D 项，“视而不见”指看见了却像没看见一样，侧重“看到后忽略”，但后文甲骨文初期是“未被史家注意到”，未发现，而非“看到后忽略”，不符合文意，排除。

第二空，空处搭配“支撑”，结合前文“甲骨文成为重构殷商历史的重要证据”，可知空处需体现“证据带来的牢固、有力的支持”，对应 B 项，“坚实”指牢固、有力，“坚实支撑”搭配恰当，且能体现甲骨文作为“重要证据”对中华文明起源研究的有力支撑，当选。

故正确答案为 B。

41. 面对网络存在的安全漏洞入网窃取数据信息，这种方式相当隐蔽，往往会使数据的安全响应\_\_\_\_\_。而且网络当中流转数据的规模十分巨大，来源异常复杂，攻击者一旦掌握网络漏洞，入侵网络后就可以在网上\_\_\_\_\_窃取数据，因此必须严厉防范数据在共享过程当中可能遭受的各种攻击和泄露。

填入画横线部分最恰当的一项是（ ）

- A. 形同虚设 守株待兔                      B. 名存实亡 偷天换日  
C. 防不胜防 按图索骥                      D. 鞭长莫及 瓮中捉鳖

41. A

【解析】逻辑填空题。第一空，根据空前限定“网络存在的安全漏洞入网窃取数据信息，这种方式相当隐蔽”可知，空处应体现数据的安全响应因漏洞隐蔽而实际不起作用的含义。

A项，“形同虚设”比喻形式上存在，实际上不起作用，置于此处可表达因漏洞隐蔽，安全响应机制无法发挥实际防护作用，符合文意，当选；

B项，“名存实亡”比喻名义上仍然存在，实际上已经消亡，文段中安全响应只是失效而非消亡，程度过重，与文意不符，排除；

C项，“防不胜防”比喻要防备的太多，防备不过来，其主语通常为人或主动防备的动作，不可搭配安全响应，搭配不当，排除；

D项，“鞭长莫及”比喻距离太远或力量达不到，文段核心是漏洞隐蔽导致响应失效，并非距离、力量不足，与文意不符，排除。

故正确答案为A。

42. 五彩滩是一处著名的雅丹地貌景观，位于新疆维吾尔自治区，中国唯一一条注入北冰洋的河流额尔齐斯河穿其而过。南岸有绿洲、沙漠，北岸则是\_\_\_\_\_的泥岩、砂岩及砂砾组成的奇石怪岩，这两种\_\_\_\_\_的地貌遥相辉映，“一河隔两岸，胜似两重天”。

依次填入画横线部分最恰当的一项是（ ）

- A. 鳞次栉比 大相径庭                      B. 千姿百态 别具一格  
C. 色彩斑斓 截然不同                      D. 绚丽多姿 各有千秋

42. C

【解析】逻辑填空题。第一空，空处搭配“泥岩、砂岩及砂砾组成的奇石怪岩”，结合空前主体“五彩滩”，以及空后的“奇石怪岩”，空处需体现岩石的色彩多样、形态奇怪。

A项，“鳞次栉比”指像鱼鳞和梳子齿那样有次序地排列着，多形容房屋、建筑等密集整齐，与“奇石怪岩”搭配不当，不符合文意，排除；

B项，“千姿百态”形容姿态多种多样，侧重“形态差异”，对应“奇石怪岩”，符合文意，

保留；

C项，“色彩斑斓”指色彩灿烂绚丽，既贴合“五彩滩”主体特征，也能与南岸“绿洲、沙漠”的单一色调形成对比，符合文意，保留；

D项，“绚丽多姿”形容色彩华丽、姿态多样，符合文意，保留。

第二空，横线处对应后文“一河隔两岸，胜似两重天”，需体现南岸的绿洲、沙漠与北岸的奇石怪岩地貌差异极大的特点。

B项，“别具一格”指另有一种独特的风格，侧重“自身独特性”，而非“两者差异”，不符合“两重天”的对比语境，排除；

C项，“截然不同”指完全不一样，完美契合“胜似两重天”的强烈对比，准确体现两岸地貌的巨大差异，符合文意，当选；

D项，“各有千秋”指各有各的存在价值，各有特色和长处，侧重“各有优势”，而非“差异大”，不符合文意，排除。

故正确答案为C。

43. 面对新的形势和要求，必须进一步全面深化改革，继续完善各方面的制度机制。因而，制度建设的任务更为繁重艰巨，加强顶层设计更为重要。如果不能全景式俯瞰和把握制度建设全局，采取总体构想和战略谋划，做到胸中有数，\_\_\_\_\_地层层系统设计，难免顾此失彼、\_\_\_\_\_，无法取得制度建设的成效。

填入画横线部分最恰当的一项是（ ）

- A. 自上而下 左支右绌                      B. 循序渐进 进退维谷  
C. 由表及里 得不偿失                      D. 抽丝剥茧 捉襟见肘

43. A

【解析】逻辑填空题。第一空，空处对应前文“加强顶层设计更为重要”、“全景式俯瞰和把握制度建设全局”、“总体构想和战略谋划”，需体现出从全局到局部、从上层到基层。

A项，“自上而下”指从上级到下级、从整体到局部推进，符合文意，保留；

B项，“循序渐进”指按照一定步骤逐渐推进，侧重“步骤的有序性”，但未体现“顶层设计引领全局”的核心要求，不符合文意，排除；

C项，“由表及里”指从表面现象深入到本质，侧重“深度层面的挖掘”，与“制度建设的全局设计、层层推进”无关，不符合文意，排除；

D项，“抽丝剥茧”指逐步理清复杂事物的脉络，无法体现“顶层设计主导下的系统部署”，不符合文意，排除。

第二空验证，空处与“顾此失彼”构成并列，需体现“因缺乏全局设计而应对不暇、考



虑不全”的状态，对应 A 项，“左支右绌”指力量不足，应付了这一方面，那一方面又出了问题，与“顾此失彼”语义相近，均侧重“应对不过来、顾此失彼”，符合文意，当选。故正确答案为 A。

44. 未来特战力量可通过智能辅助，直接干扰或控制敌指挥控制系统，造成敌思想混乱、心理受挫甚至出现幻觉；或者通过伴随无人平台实施网络作战，篡改指控系统指令和数据实现“\_\_\_\_\_”，致使敌军指挥失灵、协同失效、人员失能，\_\_\_\_\_失去战斗力，从而达成“不战而屈人之兵”。

填入文中画横线部分最恰当的一项是（ ）

- A. 移花接木 彻头彻尾                      B. 反客为主 浑然不觉  
C. 暗度陈仓 潜移默化                      D. 釜底抽薪 无声无息

44. D

【解析】逻辑填空题。根据后文“致使敌军指挥失灵、协同失效、人员失能。”可知，该空属于因果关系，要体现智能辅助很厉害，能从根本上解决问题。

A 项，“移花接木”移花接木指把一种花木的枝条或嫩芽嫁接在另一种花木上，比喻使用手段暗中更换，不符合文意，排除；

B 项，“反客为主”该成语原意是指充分利用机会，慢慢由弱变强，形成势力，直至最后掌控局面。现常常用来喻指通过某种手段或者方法，改变被动的形势，形成主动掌控的局面；或者指改变事物的次要性，使之成为主要的事物，不符合文意，排除；

C 项，“暗度陈仓”比喻出其不意、从旁突击的战略或暗中进行的活动，不符合文意，排除；

D 项，“釜底抽薪”原指从锅底抽走柴薪以止沸水，后比喻从根本上解决问题或暗中破坏对手根基。符合文意，当选。

故正确答案为 D。

45. 对于不符合著作权法、专利法、商标法等专门保护条件的创新成果。是反不正当竞争法为其提供\_\_\_\_\_保护。面对数字时代\_\_\_\_\_的新型不正当竞争行为，反不正当竞争法通过一般条款的灵活解释和适用，能够及时规制尚未被其他专门法\_\_\_\_\_的知识产权侵权行为，防止创新成果被不正当使用。

填入画横线部分最恰当的一项是（ ）

- A. 额外 应运而生 明确                      B. 升级 五花八门 收录  
C. 特殊 屡见不鲜 界定                      D. 补充 层出不穷 覆盖

45. D

【解析】逻辑填空题。根据后文，反不正当竞争法提供的保护为未被其他专门法保护的行为可知，该空应体现“提供的保护为填补空白的保护”，对应 D 选项。

A 项，“额外”侧重“多余添加”，不符合语境，排除；

B 项，“升级”侧重“层次提升”，不符合语境，排除；

C 项，“特殊”侧重“不同于一般”，不符合文意，排除；

D 项，“补充性”侧重填补空缺，符合语境，当选。

故正确答案为 D。

46. 中生代寄生蠕虫的化石数量不稀少，但由于其地质年代相较于寒武纪、奥陶纪更太年轻，常被认为难以\_\_\_\_\_深层次的生物演变奥秘。其次，这些蠕虫化石往往体量微小，化石保存状况不佳。再者，它们形态单调、特征\_\_\_\_\_，使得分类鉴定难度高。因此，中生代寄生蠕虫相关研究仍然\_\_\_\_\_。

填入文中画横线部分最恰当的一项是（ ）

A. 探寻 统一 无从下手

B. 阐释 相似 凤毛麟角

C. 揭示 模糊 屈指可数

D. 蕴含 泛化 停滞不前

46. C

【解析】逻辑填空题。一空搭配“奥秘”且要考虑到奥秘的特点是深层次的。

A 项，“探寻”指探索和寻求，符合语境，保留；

B 项，“阐释”指说明，表明，搭配不当，排除；

C 项，“揭示”指揭举事实，公之于众，搭配合理，保留；

D 项，“蕴含”指包含在内，不符合语境，排除。

二空，空后解释“鉴定难度高”，所以应该是不清楚的，模糊的，对应 C 项。

故正确答案为 C。

47. 敢于正视问题的反面是回避矛盾、\_\_\_\_\_。个别表现在：发言提纲套用、借用、翻用，不及重点，\_\_\_\_\_、似曾相识。剖析问题，避重就轻、\_\_\_\_\_，相互批评，多是官话、套话……凡此种种，致使民主生活会的批评和自我批评，有形式而无实质内容和效果，必须防止和纠正。

填入文中画横线部分最恰当的一项是（ ）

A. 畏首畏尾 陈词滥调 浮光掠影

B. 虚与委蛇 长篇大论 大而化之



- C. 敷衍了事 老生常谈 隔靴搔痒
- D. 闪烁其词 不痛不痒 张冠李戴

47. C

【解析】逻辑填空题。一空和“回避矛盾”正向并列，要体现避开问题，不直接参与。

- A项，“畏首畏尾”指形容为人处事时顾虑重重，胆小怕事，前也畏惧，后也畏惧，不符合文意，排除；
  - B项，“虚与委蛇”指对人虚情假意，敷衍应付”文中并没有体现虚情假意，不符合文意，排除；
  - C项，“敷衍了事”指将就应付地把事情办了，指做事不认真，缺乏责任心，符合文意，当选；
  - D项，“闪烁其词”指不肯透露真相或有意回避要害问题，不符合文意，排除。
- 故正确答案为C。

48. 城镇化发展不宜\_\_\_\_\_。城镇化率低且人口规模大的地区，应着重提升水平、挖掘潜力；城镇化率较高且人口持续集聚的地区，不妨促进大中小城市和小城镇\_\_\_\_\_发展。在此过程中，要坚持系统观念，统筹城乡、双向发力。如此，才能在城乡一体、良性互动中，让城镇化成为一个顺势而为、\_\_\_\_\_的发展过程。

填入画横线部分最恰当的一项是（ ）

- A. 千篇一律 融合 大势所益
- B. 整齐划一 协调 水到渠成
- C. 一步到位 共同 自然而然
- D. 一哄而上 均衡 顺理成章

48. B

【解析】逻辑填空题。一空空后通过并列的空后解释，说明了“城镇化率低的地区”和“城镇化率高的地区”发展方式是不同的，所以空中应该体现不宜“按照一个模式”。

- A项，“千篇一律”指事物形式陈旧，没有变化，都是一个样子，符合文意，保留；
- B项，“整齐划一”指一致、统一，没有差异，符合文意，保留；
- C项，“一步到位”指一次就达到目的，不经过中间步骤，不符合文意，排除；
- D项，“一哄而上”指大家盲目地一起做某事，不符合文意，排除。

二空，这里需要一种发展方式，使得大中小城市和小城镇和谐发展。后文提到“统筹城乡、双向发力”，所以应该是协调或均衡发展。

A 项，“融合”指合并或融为一体，但城市和小城镇不是融为一体，而是协调发展，不符合文意，排除；

B 项，“协调”指和谐配合，使各方面发展得当，符合文意，可选。

故正确答案为 B。

49. 领导干部领导水平的高低，很重要的一点就在于能否预见在先、\_\_\_\_\_。如果没有“草摇叶响知鹿过”的\_\_\_\_\_、“窥一斑而知全豹”的预判，见事迟、反应慢，倾向性问题就可能不断叠加、\_\_\_\_\_、升级，造成无法挽回的损失。因此，领导干部要做到早预警、早干预，避危于无形，止损于未发。

填入画横线部分最恰当的一项是（ ）

- A. 未雨绸缪 敏锐 演变
- B. 胸有成竹 细致 辐射
- C. 独具慧眼 警惕 延伸
- D. 见微知著 谨慎 激化

49. A

【解析】逻辑填空题。一空正向并列，这里的“预见在先”是指提前预见，有预判，表示提前准备或察觉。

A 项，“未雨绸缪”意思是事先做好准备，符合“预见在先”的意思，当选；

B 项，“胸有成竹”意思是心中有数，有把握，不符合文意，排除；

C 项，“独具慧眼”意思是有独特的眼光，不符合文意，排除；

D 项，“见微知著”意思是从细微处看到大事，不符合文意，排除。

故正确答案为 A。

50. 进一步全面深化司法改革，必须聚焦改革的本质要求，严格依法依规推进改革，所有履职都要立足宪法法律赋权，\_\_\_\_\_职能边界，不脱离法院职能，不超越法院职权，更不能\_\_\_\_\_，确保改革不偏离正确方向，积极发挥法治对改革的引导、推动、规范、\_\_\_\_\_作用，确保重大改革依法有序、于法有据，增强改革的执行力、穿透力。

填入画横线部分最恰当的一项是（ ）

- A. 恪守 越俎代庖 保障
- B. 划定 为所欲为 震慑
- C. 厘清 画地为牢 约束
- D. 遵循 各自为政 监督

50. A

【解析】逻辑填空题。一空搭配“边界”，这里说的是法院的职能边界，同时空前解释强调“不脱离、不越界”，需要遵守或明确职能边界。

A项，“恪守”意思是严格遵守，不越界，符合文意，保留；

B项，“划定”意思是划分、确定，文段是说不越界，而不是划分界限，不符合文意，排除；

C项，“厘清”意思是整理清楚，不符合文意，排除；

D项，“遵循”意思是遵照、遵守，符合文意，保留；

第二空递进，意思是比超越职权更严重的行为。

A项，“越俎代庖”是指比喻超越自己的职权范围去处理别人所管的事，符合文意，可选；

D项，“各自为政”是指各按自己的主张办事，不互相配合，不符合文意，排除。

故正确答案为A。

51. 何为担当作？为从字面上看，担当作为就是承担起应尽的责任和义务，发挥出应有的能力和能量，创造出应然的成绩和实效；从辩证法看，担当是作为的前提和基础，作为是担当的体现和成效，二者相辅相成。习近平总书记强调：“\_\_\_\_\_”事业发展不可能一帆风顺，做事总有风险，因此才需担当。有时候越怕事越容易出事，越想绕道走矛盾就越堵着道。只有敢于担当，豁得出去，敢闯敢干，矛盾和困难才可能得到解决。

填入文中画横线部分最恰当的一项是（ ）

- A. 担当作为就要真抓实干、埋头苦干，决不能坐而论道、光说不练
- B. 担当和作为是一体的，不作为就是不担当，有作为就要有担当
- C. 党把干部放在各个岗位上是要大家担当干事，而不是做官享福
- D. 如果不担当、不作为，没有执行力、战斗力，那是要打败仗的

51. B

【解析】语句衔接题。横线在段中，需要承上启下。空前从字面和辩证法角度解释了“担当”与“作为”的关系，强调二者相辅相成。随后引用习近平总书记的话，应进一步强化这种关系。下文则强调事业发展有风险，所以需要敢于担当才能解决矛盾。空中应该体现二者相辅相成的关系以及要敢于担当的原因，对应B项。

A项，强调实干、C项，强调干部职责以及D项，强调不担当的后果，均未不符合文意，排除。

故正确答案为B。

52. 行政决策要遵循科学、民主和依法的基本原则，但\_\_\_\_\_。按照行政决策的性质及目标划分，行政决策可分为经营性决策和管理型决策。经营性决策是政府为履行发展职能，

促进经济社会发展而实施的决策，如制定产业政策、作出招商引资决定等，涉及经济社会高质量发展，因而需要更多遵循经济规律，面向市场进行成本效益分析，量力而行。管理型决策则是直接涉及行政相对人的利益，如公共福利政策制定、生态环境保护措施等。管理型决策需要更多的开放性和公众参与。凡是利益相关者，都应赋予其表达意见、参与决策的权利。

填入文中画横线部分最恰当的一项是（ ）

- A . 要注意倾听各利益相关主体的不同声音
- B . 应根据现实中的具体情况进行适当调整
- C . 具体要求则因行政决策性质的不同而有差异
- D . 仍然需要完善相关制度以确保其规范运行

52. C

【解析】语句衔接题。横线在首句，应考虑总领全文，后文根据决策性质和目标的不同，分别阐述了“经营性决策和管理型决策”二者不同的要求，因此横线处应不同类型决策的具体要求有区别”，对应 C 项。

A 项、B 项和 D 项，和后文话题不符，排除。

故正确答案为 C。

53 . 在信息技术领域，晶体管和激光器是两大核心元件，晶体管的微型化推动电子芯片飞速发展，催生广为人知的摩尔定律。目前，大众使用的手机和电脑芯片中已能集成超过百亿个晶体管，从而使这些设备具备强大的信息处理能力，推动数字与智能时代到来。与此同时，激光器的微型化则引发了光子技术革命。相比晶体管，缩小激光器的难度更大，这主要在于两者所依赖的微观粒子截然不同。因此，构建纳米激光器的核心挑战在于如何突破衍射极限。

这段文字主要介绍（ ）

- A . 构建纳米尺度激光器的难点
- B . 信息技术领域面临的核心挑战
- C . 摩尔定律对于突破衍射……
- D . 晶体管微型化的意义

53 . A

【解析】主旨概括题。文段首句引出两个主体“晶体管”和“激光器”，接着通过对比关系，重点突出“激光器”难度大，文段尾句“因此”对上文进行总结，重点突出“构建纳米激光器”所面临的困境，对应 A 项。

B 项、C 项以及 D 项，均未提及“纳米激光器”，排除。

故正确答案为 A。

- 54 . 埋藏较浅的饱水松散砂土遭受强烈振动时颗粒间的位置迅速调整，失去粒间的接触压力和摩擦力，有被振密的趋势。颗粒间的孔隙水压力急剧升高，快速聚集、挤出，砂粒们不再互相接触，而是随着水流不断翻滚固态砂土变成了液态混合物，这个过程叫作“液化”或“流体化”。液化后的混合物会向压力低的一方运动，若地下有合适的通道或洞穴，混合物会涌向这些地方。当它们沿一定的通道涌出地表，呈现喷砂冒水的状态时，人们会形象地将其称为“砂涌”。有时它们还会在地表形成火山锥一样的形态，龙站龙分也称作砂火山。虽然砂土液化的成因多样，但地震造成的砂土液化范围最大、后果最严重，它们在流动过程中会破坏沿途的地貌景观和人类建筑，严重的还会造成人畜伤亡。

最适合做上文标题的一项是（ ）

- A . 大地上的多米诺骨牌效应
- B . 潜藏在地下的暗河
- C . 被摇成液体的砂土
- D . 沙漠中的隐形杀手

54. C

【解析】标题选择题。文段首先引出“砂土液化”这一概念，紧接着论述了“液化”之后可能会形成“砂涌”，以及“砂火山”，尾句进一步提及“砂土液化”带来的危害。故整个文段都是围绕“砂土液化”这一主体展开论述，对应 C 项。

A 项、B 项和 D 项，均未提及主体，排除。

故正确答案为 C。

- 55 . 随着人工智能时代的到来，“未来人”和“远方的陌生人”问题逐渐进入了人类的伦理视界。传统伦理学强调的是一种“近的伦理学”，强调人与人之间的直接交往，行为者双方是熟悉的、共同在场的，道德时空是一种近距离的。而科技的深度介入，使人类的道德空间和行为性质发生了改变，一些新的对象，如人工智能，逐渐进入我们为之负责和道德关切的领域。人工智能作为一种新科技，给人类的伦理世界和道德空间带来了深刻变革，

它以虚拟化和拟人化的方式与人类建立了新的交往关系，伦理关系从“人与人”“人与动物”“人与自然”扩展到“人与人工智能”。

这段文字意在说明是（ ）

- A . 影响人类道德空间的技术因素
- B . 人工智能带来的伦理挑战和道德困境
- C . 未来人工智能技术的发展趋势
- D . 人工智能时代人际交往模型的新变化

55. B

【解析】主旨概括题。文段首先提出背景，指出随着人工智能时代的到来，相关问题开始进入了人类的伦理视界，后文通过“而”引导的对比关系，重点突出科技给人们的“道德和伦理空间”带来的影响。故整个文段都是在强调人工智能带来的道德和伦理两个层面的影响，对应 B 项。

A 项，“道德空间”，表述片面，排除；

C 项，无中生有，排除；

D 项，未提及两方面的影响，排除。

故正确答案为 B。

56. 在信息技术领域，晶体管和激光器是两大核心元件。晶体管的微型化推动电子芯片飞速发展，并催生广为人知的摩尔定律——每隔约 18 个月，集成电路上可容纳的晶体管数量将翻一番。相比晶体管，缩小激光器的难度更大，这主要在于两者所依赖的微观粒子截然不同——晶体管依赖电子，而激光器依赖光子。因此，构建纳米尺度激光器的核心挑战在于如何突破衍射极限，将光子的体积“压缩”到极限。

这段文字是（ ）

- A. 信息技术领域面临的核心挑战
- B. 晶体管微型化对电子芯片发展的意义
- C. 构建纳米尺度激光器对难点
- D. 摩尔定律对于突破衍射极限的制约

56. C

【解析】主旨概括题。文段首先提出背景，指出晶体管、激光器是信息技术领域的核心，接着先介绍晶体管的优点，通过“相比”表转折提出缩小激光器有难度，又分别解释了二者。最后通过“因此”表总结“构建纳米尺度激光器的核心挑战”对应 C 项。

A 项，“核心挑战”，不明确，其次信息技术概念扩大，排除；



B 项，文段并非强调“晶体管”，偏离重点，因此前非重点，排除；

D 项，“摩尔定律”，因此前非重点，排除。

故正确答案为 C。

57. 如何培育好独角兽企业，是一个大课题。不同类型的独角兽企业，需求完全不同。比如，有的企业需要大量计算资源的支持，有的企业需要与高校相关科研力量加速对接，有的企业则需要共性技术平台支持。显然，粗放式的政策供给难以满足不同类型独角兽企业的复杂需求，\_\_\_\_\_，助力企业加速成长。未来，随着机制的不断创新和完善，将能培育出更多优质的独角兽企业，为经济的高质量发展注入强劲动力。

填入横线最恰当的是（ ）

- A. 有关部门应该倾听独角兽企业的“声音”
- B. 面向独角兽企业的“管家”应运而生
- C. 唯有精准施策方能解决不同“烦恼”
- D. 机制创新无疑是解决问题的“又一村”

57. C

【解析】语句衔接题。横线在段中，应承上启下。文段首先通过“如何”引出一个问题，接着叙述独角兽企业的需求不同，例举了三个例子，横线附近看到“显然”表总结，横线前说“政策难以满足不同类型独角兽企业需求”横线后说“助力企业加速成长”是一个好处的表述，所以横线处需补充承上启下，应是对策表述，解决前文的问题。对应 C 项。

A 项，“有关部门”，无中生有，排除；

B 项，“管家”不明确，排除；

D 项，“又一村”，是并列后向，前文没有并列关系，所以无法与前文构成并列关系，排除。

故正确答案为 C。

58. ①在这种条件下点火并稳定燃烧，好比在 12 级狂风中点燃一根火柴
- ②在高超声速飞行器穿越云霄的征途中，动力推进技术就是打开高速大门的金钥匙
- ③当燃烧室内气流流速超过声速时，会形成复杂的激波系，激波前后气流状态会产生突变
- ④目前，超燃冲压发动机是这一领域的明星技术，它可以在大气中有效获取氧气，并且在高超声速条件下稳定燃烧
- ⑤想象一下，让一个重达数吨的飞行器在空气稀薄的高空中以数倍声速疾驰，需要多么强大的发动机提供足够的推力
- ⑥此时，常规的发动机技术已经完全不能适用，只有超燃冲压发动机才能在极短时间内

将大量燃料转化为推力，并让飞行器加速稳定在高超声速

将上述句子组成语意连贯的语段，排序最恰当的一项是（ ）

- A. ②⑤④③⑥①                      B. ②⑥③①④⑤  
C. ⑤③②④⑥①                      D. ⑤④①⑥③②

58. A

【解析】语句排序题。选项出发，判断首句。②引入动力推进技术，⑤论述让飞行器疾驰需要多大的推力，首句不好排除，边读边理解。

找捆绑。①中存在代词，找指代分别是⑥①、③①、④①，①的上一句应该有条件的表述并且有稳定燃烧，⑥“此时发动机完全不能适用，并让飞行器加速稳定”对应①中的条件，③中有条件“当燃烧室内气流流速超过声速时”但是没有稳定燃烧，④中没有条件表述。排除 B 项和 D 项。

找捆绑。④中提到“高超声速条件下稳定燃烧”，③说高超声速的难点，所以先引出话题高超声速再讨论难点。④在③之前，排除 C 项。

故正确答案为 A。

59. ①非周期性意味着，由这种形状构成的整体图案，不能通过平移或旋转来恢复相同的图案

②在后续的研究中，数学家们在逐渐地缩小这一数字。直到上世纪 70 年代，著名数学家和物理学家罗杰·彭罗斯（Roger Penrose）仅使用两种不同的菱形，完成了非周期性铺砌

③“爱因斯坦”源于德语，意思是一颗石头，指的是单铺砌块

④在数学的铺砌领域，寻找“爱因斯坦”是许多数学家追求了半个多世纪的一座“圣杯”

⑤单铺砌块指的是一个可以填满无限平面，且不会自我重复的非周期性铺砌块

⑥早起数学家需要多种形状来组成非周期铺砌块。比如数学家发现的首个可以覆盖无限平面的非周期铺砌是由 2 万多种形状组成的

将上述句子组成语意连贯的语段，排序最恰当的一项是（ ）

- A. ④③⑤⑥②①                      B. ⑤④③②①⑥  
C. ⑥①②⑤③④                      D. ③⑤①④⑥②

59. D

【解析】语句排序题。选项出发，判断首句。③句论述“爱因斯坦”是什么，④句论述寻找“爱因斯坦”是数学家的追求，⑤句论述单铺砌块指的是什么并引出非周期性砌块，⑥句论述早期数学家需要怎么组成非周期砌块，故③句更适合作首句，先引出“爱因斯坦”



是什么，再论述单铺砌块的事情，随后通过⑤引出非周期性砌块。排除 A 项、B 项和 C 项。

故正确答案为 D。

60. 早期宇宙中，一个典型的星系会从周围的星系间介质中吸积气体，并将这些气体转化为恒星。这一过程会增加星系的质量，从而提高气体吸积的效率，加速恒星形成。然而，星系并不是无限增长的，天文学家将这一过程称为“熄灭”。在近域宇宙中，大约有一半被观测到的星系已经不再形成恒星，也就是成为了息产星系。它们不再包含年轻明亮的蓝色恒星，只剩下更老、更小的红色恒星，因此，它们的外观呈现红色。

根据这段文字，下列说法正确的是（ ）

- A. 近域宇宙中大多数星系是息产星系
- B. 息产星系中仍包含少量的蓝色恒星
- C. 停止形成恒星的星系外观呈现红色
- D. 星系质量与恒星形成效率呈正相关

60. D

【解析】细节查找题。将选项与原文一一对应。

A 项，“大多数”扩大概念，文中是一半，排除；

B 项，由文段“它们……蓝色恒星”可知，“仍包含”与文段相反，文段是不再包含，排除；

C 项，对应“大约有一半被观测到的星系已经不再形成恒星，也就是成为了息产星系，它们指代的是息产星系”，不是所有的停止形成的星系都是红色，而是现在停止以后也不会再产生恒星的星系才会是红色，偷换概念，排除；

D 项，对应“这一过程……加速恒星形成”可知，呈正相关，当选。

故正确答案为 D。

61. 民主真正落地，需基于有明确而可操作的行动指南，而这些行动指南要依托科学规范的程序文本来呈现。在这个意义上，科学民主的程序文本是民主得以从理念转化为现实不可或缺的载体，也是维护民主之实的基本保证。一方面，可适当借鉴他山之石，如在民主程序方面可以一定程度地吸纳其他国家较为成熟的，基于民主、公正、法治原则所建立起的议事规则；另一方面，须扎根实际，不能将程序简单视为政治制度的“飞来峰”，照抄照搬或简而化之，需要注重历史和现实、理论和实践、形式和内容有机统一，找到正确的方式方法。此外，程序的制定不能一蹴而就、一劳永逸，而是一个不断完善的过程，应以合理的评估主体结构、完备的评估内容体系与合理的评估程序，构建长效化的

程序完善机制，致力于创制内容完整和环节科学的程序体系，不断夯实程序之基。

最适合这篇文章的标题是（ ）

- A. 以程序科学之道阐释实质民主之义
- B. 以程序内容之基筑牢实质民主之实
- C. 以程序运行之效提升实质民主之质
- D. 以程序保障之力强化实质民主之效

61. B

【解析】标题选择题。文段首句指出程序文本的重要性，第二句通过代词总结前文再一次强调程序文本的重要性，接下来通过三个并列的解释说明来辅助证明观点。并且在解释当中可以总结出，三个并列都在强调在程序文本的设置时具体需要怎么做，所以主旨句为第二句话，“科学民主的程序文本是载体，是维护民主之实”对应 B 项。

A 项，“科学之道”没有体现出“文本”重要性，后半句文段是“民主之实”不是“民主之义”，排除；

C 项，“运行之效”，无中生有，排除；

D 项，“保障之力”，无中生有，排除。

故正确答案为 B。

62. 自然界的微生物虽然能分解高盐废水中的部分污染物，但它们就像“偏科生”——每个菌种通常只擅长处理一两种特定污染物。当面对高盐废水中油污、重金属、放射性物质等组成的“混合垃圾”时，这些天然微生物就显得“力不从心”。此外，因微生物降解所涉及的基因种类和数目较多，常规基因工程技术对菌株设计和改造的速度和深度非常有限。近年来，合成生物学技术飞速发展为降解菌株的构建提供了可能。科学家们能够通过合成生物技术给微生物设计“智能工具箱”——不仅\_\_\_\_\_，还能让这些功能像“乐高积木”一样精准搭配。

填入划横线部分最恰当的一句是（ ）

- A. 能给细菌安装多种污染分解能力
- B. 能克服传统菌株“遇盐失活”的瓶颈
- C. 能通过调控基因构建新菌株
- D. 能使微生物快速识别可分解污染物

62. A

【解析】语句衔接题。横线在句中，应承上启下。文段首先提出“自然界的微生物能分解部分污染物”，又通过转折“但”提出只能出席一两种特点污染物，接着通过两方面来解释

为什么只能处理特定污染物，又提出目前“合成生物学技术为降解菌株的构建提供了可能”，最后通过科学家通过合成生物技术解释怎么提供的可能，所以横线要体现出能解决只处理一两种污染物的问题，要体现出能解决多种污染物的分解，对应 A 项。

B 项，“遇盐失活”片面问题，且体现不出多种分解，排除；

C 项，“调控基因构建新菌株”与“多种分解”无关，排除；

D 项，“可识别”，与文段无关，问题不是识别不出来，排除。

故正确答案为 A。

63. 对于县域而言，“错位”必须首先根植于自身“家底”，习近平总书记强调做好“‘土特产’文章，正是点明要善于发掘和利用这种基于本土禀赋的比较优势，形成“人无我有”的独特奇点”。同时随着技术进步、市场变化，过去的优势可能减弱，新的机遇窗口不断开启。因此“错位发展”更需秉持发展眼光和创新思维，不仅要立足当前“有什么”，更要前瞻性谋划“能发展什么”，“应发展什么”，主动对接国家战略需求、区域发展格局、城市功能疏解、乡村全面振兴需要和市场前沿，将潜在优势有效转化为产业竞争力与市场效益。

这段文字意在表明（ ）

- A. 县域经济如何科学把握“错位发展”
- B. 前瞻性谋划为什么要先摸清“家底”
- C. 以产业促发展方能激活乡村振兴新功能
- D. 县域发展应主动聚焦国家战略需求

63. A

【解析】主旨概括题。文段首先提出对策，指出县域经济的“错位”需要根植于“家底”，接着通过习近平总书记的援引观点论述对策，后通过“、因此”表总结，强调错位发展需要有眼光思维，要立足当前，还要有前瞻性谋划，故文段在论述如何开展的县域经济的“错位发展”，对应 A 项。

B 项，“前瞻性谋划”只是促进县域错位发展的对策之一，而不是前瞻性谋划要摸清家底，偷换概念，排除；

C 项，未提及“错位发展”，排除；

C 项，未提及“错位发展”，排除。

故正确答案为 A。

64. 半规管原本是感知头部运动的感官，目前尚不清楚它是如何捕捉气压变化的，当半规管感知气压降低，会将信息传递给前庭神经，再传递给下丘脑。下丘脑负责调整自主神经，

自主神经是维持体内状态不变，使身体适应外界变化的神经，分为交感神经和副交感神经，前者负责将身体切换到战斗模式，后者负责切换到放松模式。当下丘脑因气压变化受到刺激时，自主神经的功能就会紊乱，导致精神状态不佳，交感神经过度活跃时，身体会处于紧张状态，产生焦虑感；交感神经不能正常工作时，人就会无精打采。

下列说法正确的是（ ）

- A. 交感神经负责使人进入放松状态。
- B. 气压变化时人的前庭神经最先感知。
- C. 气压变化通过下丘脑影响人的精神状态。
- D. 副交感神经过度活跃使人产生焦虑感。

64. C

【解析】细节查找题。文细节查找题。将选项与文段一一对应。本题为选是题。

- A 项，由文段“分为交感神经和副交感神经，……后者负责切换到放松模式”可知，进入放松状态的是副交感神经，而不是交感神经，排除；
- B 项，由文段首句“当半规管感知气压降低……自主神经是维持体内状态不变，”可知，半规管最先感知，不是前庭神经，排除；
- C 项，由文段“当下丘脑因气压变化受到刺激时……人就会无精打采”可知，表述正确，当选。
- D 项，由文段“交感神经过度活跃时，身体会处于紧张状态，产生焦虑感”可知，使人产生焦虑感的是交感神经，排除。

故正确答案为 C。

65. \_\_\_\_。太阳系中的小行星数不胜数，它们是太阳系形成后遗留的残余碎片，仅在地球轨道周围就运行着数以千计的小行星，它们与地球一样绕太阳运行。当这些小行星与地球轨道发生交会时，如果其轨道能量与地球相近，它们就会被地球引力捕获，成为地球的“迷你月亮”，根据科学家推断，地球周围随时都可能有“迷你月亮”在运行，只是目前人类观测能力有限，无法定位其位置。

最适合填入横线部分的是（ ）

- A. 地球的天然卫星并非只有一个
- B. 小行星的轨道受多种因素扰动
- C. 小行星撞击地球的概率无法确知
- D. 小行星被地球引力捕获并不罕见

65. D

【解析】语句衔接题。横线出现在开头，总领全文。后文重点说小行星与地球轨道交汇时候，在特定情况下会被地球引力捕获，只是我们无法定位位置，故横线处需要体现小行星被地球“捕捉”的话题，对应 D 项。

A 项，“只有一个”强调的是地球卫星数量，非重点，且没有提到“小行星”，排除；

B 项，表述不明确，排除；

C 项，无中生有，排除。

故正确答案为 D。

## 第四部分 数量关系

（共 10 题，参考时限 10 分钟）

在这部分试题中，每道题呈现一段表述数字关系的文字，要求你迅速、准确地计算出答案。

请开始答题：

66. 企业采购 ABC3 种电脑，共 54 台，A 比 B 少 35%，C 比 B（ ）

A. 少 1

B. 少 2

C. 多 1

D. 多 2

67. 某部门 7 人分成 2 组到甲乙两市进行调研，已知甲市人数超过一半，老张和小王均到乙市，问共有多少种不同的分组方式（ ）

A. 5

B. 6

C. 8

D. 10

67. B

解析：排列组合问题。一共 7 人分成两组，且老张和小王均到乙市，那么甲组人数要超过半，甲组人数只能是 4 人、5 人两种情况。情况一：甲组人数为 4 人时，分组方式有  $C_5^4 C_1^1 C_2^2 = 5$  种；情况二：甲组人数为 5 人时，分组方式有  $C_5^5 C_2^2 = 1$  种。因此一共有  $5 + 1 = 6$  种分组方式。

故正确答案为 B。

68. 小王从甲地匀速前往乙地，到达后立刻匀速返回，已知他去程用时比返程多 3 小时，去程的速度是返程的 40%，且往返的平均速度为 40 千米/小时，问甲乙两地相距多少千米（ ）

- A. 70  
C. 210  
B. 140  
D. 280

68. B

解析：行程问题。根据公式速度 =  $\frac{\text{路程}}{\text{时间}}$  可知，当路程一定时，速度与时间成反比，故去程与

返程速度之比  $\frac{V_1}{V_2} = \frac{40}{100} = \frac{2}{5}$ ，时间之比  $\frac{t_1}{t_2} = \frac{5}{2}$ 。设从甲地到乙地用时  $5t$ ，返回时用时  $2t$ ，由题意可知  $5t - 2t = 3h$ ，解得  $t = 1h$ ，因此去时用时  $5h$ ，返回用时  $2h$ ，往返全程路程为  $40 \times (5 + 2) = 280km$ ，甲乙两地相距  $\frac{280}{2} = 140km$ 。

故正确答案为 B。

69. 某种商品若按每件 100 元出售，每天售出  $m$  件；若降价 10%，日销量将提高 25%且单日利润与降价前相同。问该商品成本为多少元/件（ ）

- A. 50  
C. 70  
B. 60  
D. 80

69. A

【解析】经济利润问题。根据题意，设该商品成本为  $a$  元/件，单日利润 = 每件利润  $\times$  每天销量，根据降价后的单日利润与降价前的相同，可列方程： $(100 - a) \times m = [(100 \times (1 - 10\%) - a) \times [m \times (1 + 25\%)]]$ ，式子化简一下： $100 - a = (90 - a) \times 1.25$ ，解得  $a = 50$ 。

故正确答案为 A。

70. 甲乙每天加工 2000，甲的效率提高 10%，乙的效率提高 20%，则每天一共能生产 2260，问甲之前一天能生产多少（ ）

- A. 1100  
C. 1300  
B. 1200  
D. 1400

71. 某单位从所有职工中随机选 3 人参加会议，张立和李磊 2 人中只有 1 人被选中概率是 2 人均被选中概率的 30 倍，问该单位有职工多少人（ ）

- A. 15  
C. 29  
B. 17  
D. 33

71. D

解析：概率问题。设总人数为  $x$ ，则总所有职工中选出 3 人的情况数为  $C_x^3$ ，张立和李磊 2 人中只有 1 人被选中的情况数为  $C_2^1 C_{x-2}^2$ ，张立和李磊 2 人均被选中的情况数为  $C_2^2 C_{x-2}^1$ 。根

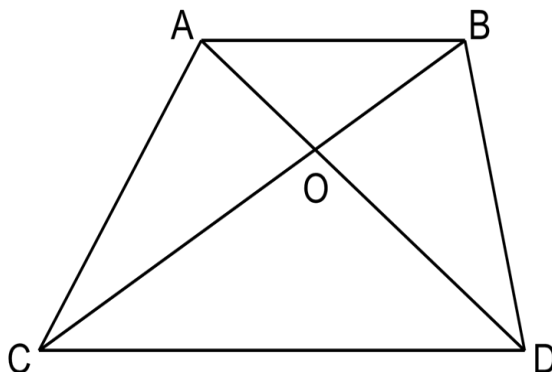


据公式  $\text{概率} = \frac{\text{满足条件的情况数}}{\text{总的情况数}}$ , 可知  $\frac{C_2^1 C_{x-2}^2}{C_x^3} = 30 \times \frac{C_2^2 C_{x-2}^1}{C_x^3}$ , 整理得  $C_2^1 C_{x-2}^2 = 30 \times C_2^2 C_{x-2}^1$ , 即

$$2 \times \frac{(x-2)(x-3)}{2} = 30 \times (x-2), \text{ 解得 } x = 33.$$

故正确答案为 D。

72. 一块梯形场地如下图所示, 已知  $OA=0.60D$ , 现在需要将这块场地扩展为一块长方形场地, 问扩展后场地面积比原来至少增加 ( )



- A. 20%                                      B. 25%
- C. 40%                                      D. 50%

72. B

【解析】几何问题。根据题意，四边形 ABCD 是一个梯形，可得  $\triangle AOB \sim \triangle DOC$ ，由于  $OA = 0.6OD$ ，可知  $\frac{OA}{OD} = \frac{3}{5}$ ，所以  $\frac{AB}{CD} = \frac{3}{5}$ ，令  $AB = 3a$ ，则  $CD = 5a$ 。要想扩展后的长方形面积尽量小，需要分别过 C、D 两点作 AB 的垂线，交点为 E、F，此时才能使扩展后的长方形面积最小， $S_{\text{长方形}CDEF} = 5ah$ ， $S_{\text{梯形}ABCD} = \frac{1}{2}(3a + 5a)h = 4ah$ ，所以扩展后场地面积比原来至少增加： $\frac{5ah - 4ah}{4ah} = \frac{1}{4} = 25\%$ 。

故正确答案为 B。

73. 甲乙各 4 人，甲办公室平均年龄 32 岁，若甲调走一个人给乙，则两个办公室平均年龄增加 2 岁，问调动后甲的平均年龄为（ ）

- A. 50  
C. 46  
B. 48  
D. 44

74. 某社区干部每周一参加工作例会，每月 10 日、20 日接访群众。已知 8 月与 9 月共有 2 次接访群众与工作例会在同一天，问当年 9 月 1 日是（ ）

- A. 周二
- B. 周五
- C. 周六
- D. 周三

74. C

【解析】星期日期问题。根据题意推断这俩次日期可能是 8 月 10 日和 9 月 10 日，或者 8 月 20 日和 9 月 20 日。解下来分情况讨论：

情况一：若 8 月 10 日和 9 月 10 日是周一：8 月 10 日和 9 月 10 日间隔 31 天， $31 \div 7 = 4 \cdots 3$ ，即经过 4 个完整周期还多三天，那么 9 月 10 日不是周一，与题干矛盾，不符合；

情况二：若 8 月 20 日和 9 月 20 日是周一：8 月 20 日和 9 月 20 日间隔 31 天

$31 \div 7 = 4 \cdots 3$ ，即经过 4 个完整周期还多三天，那么 9 月 20 日不是周一，与题干矛盾，不符合；

情况三：8 月 10 日和 9 月 20 日是周一：8 月 10 日和 9 月 20 日间隔  $31 - 10 + 20 = 41$  天， $41 \div 7 = 5 \cdots 6$ ，即经过 5 个完整周期还多 6 天，那么 9 月 20 日不是周一，与题干矛盾，不符合

情况四：8 月 20 日和 9 月 10 日是周一：8 月 20 日和 9 月 10 日间隔  $31 - 20 + 10 = 21$  天， $21 \div 7 = 3$ ，刚好过了完整的三个周期，因此 9 月 10 日刚好是周一，符合题意。那么 9 月 1 日便是周六。

故正确答案选 C

75. 技术论坛

A.

B.

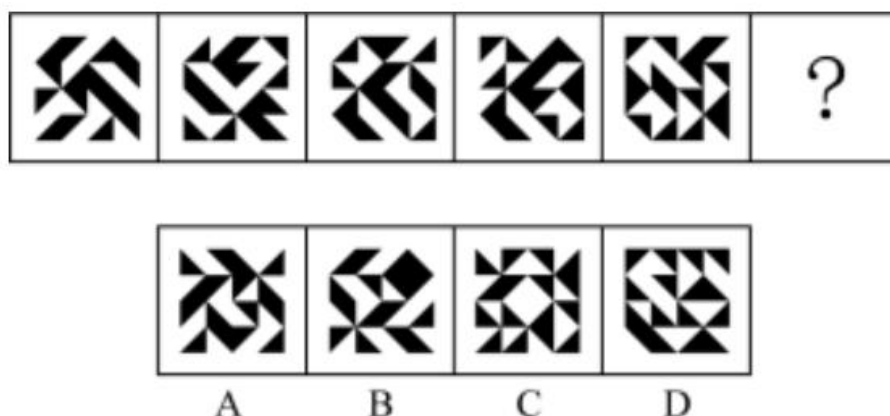
C.

D.

## 第五部分 判断推理

（共 35 题，参考时限 30 分钟）

76. 从所给的四个选项中，选择最合适的一个填入问号处，使之呈现一定的规律性（ ）

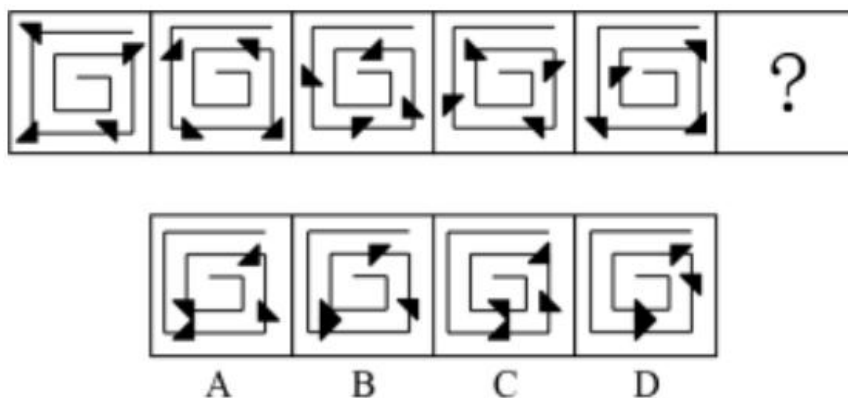


76. D

【解析】数量类，面数。题干各图白色面的数量依次为 0、1、2、3、4，问号处选择五个白色面的选项。

故正确答案为 D。

77. 从所给的四个选项中，选择最合适的一个填入问号处，使之呈现一定的规律性（ ）

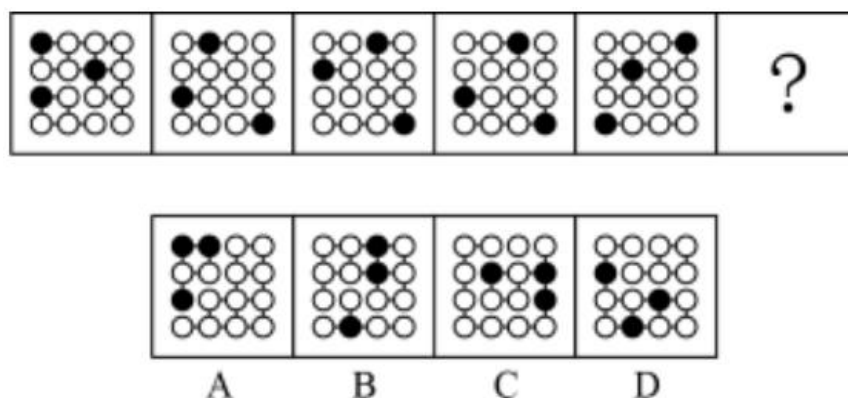


77. A

【解析】题干各图黑色三角形沿所在线条逆时针平移一段自身所占位置，且黑色三角形自身顺时针旋转 90 度。

故正确答案为 A。

78. 从所给的四个选项中，选择最合适的一个填入问号处，使之呈现一定的规律性（ ）

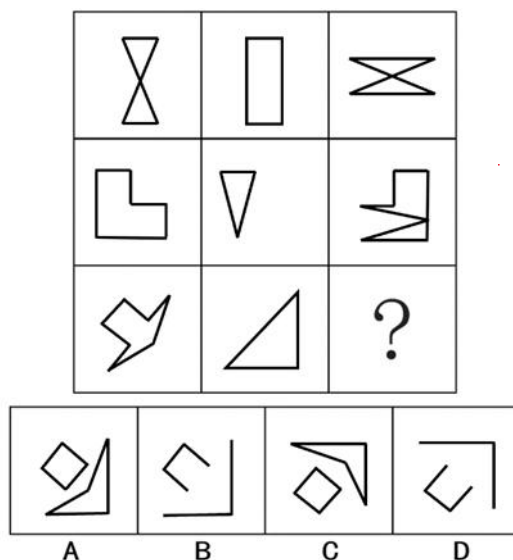


78. D

【解析】数量类，部分数。自左向右题干均为 2 部分图形，1 部分黑点为 2 个，另 1 部分黑点为 1 个。

故正确答案为 D。

79. 从所给的四个选项中，选择最合适的一个填入问号处，使之呈现一定的规律性（ ）

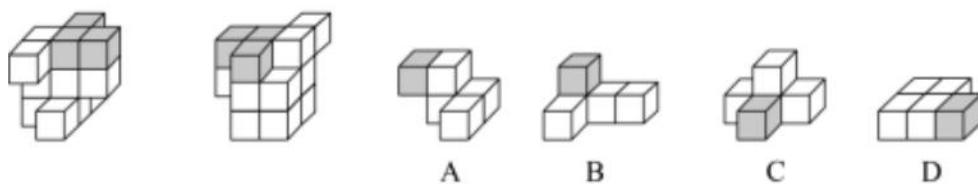


79. C

【解析】样式类，求异。题干图形每行中，图 1 与图 2 求异后，逆时针旋转 90 度。

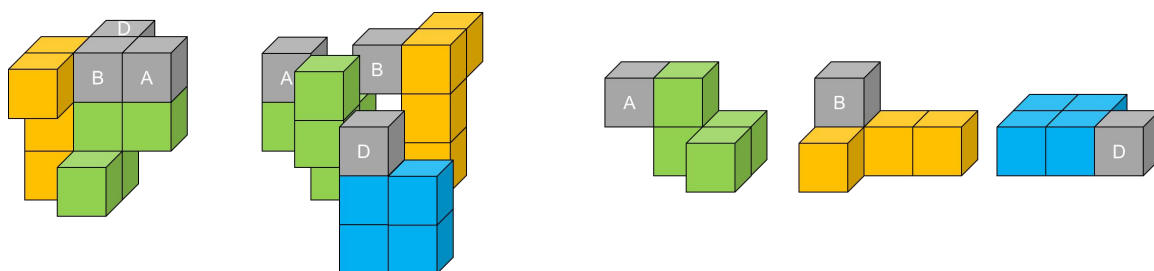
故正确答案为 C。

80. 左边为由 12 个白色正方体和 3 个灰色正方体组合而成的多面体前后两面直观图，问其可以由除哪项外的三个多面体组合而成（ ）



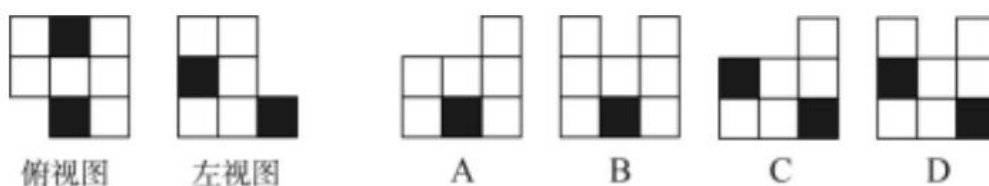
80. C

【解析】立体拼接。如图所示：



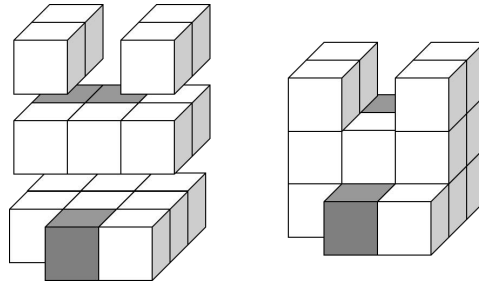
故正确答案为 C。

81. 左边为由 15 个白色正方体和 3 个黑色正方体组合而成的多面体的俯视图和左视图，其正视图可能是（ ）



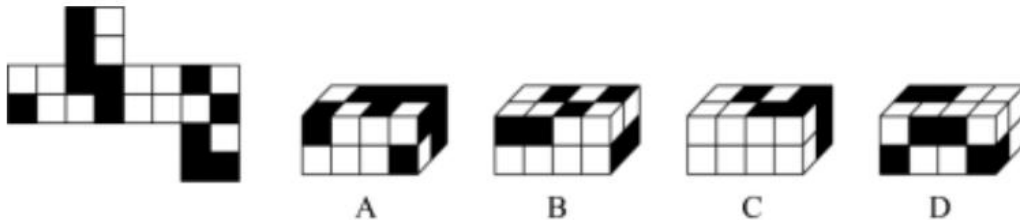
81. B

【解析】三视图。依据俯视图与左视图，结合选项最上层只有两端有方块，中间没有，得到立体图形如下：



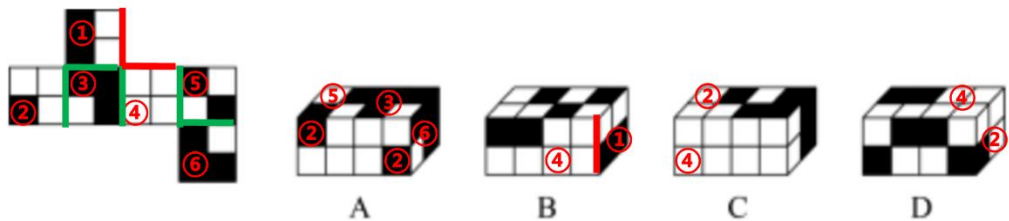
故正确答案为 B。

82. 左边为给定的正方体纸盒的外表面展开图，由 2 个该正方体纸盒组合而成的长方体可能是（ ）



82. A

【解析】折纸盒。由上到下，由左到右标序号，如下图：



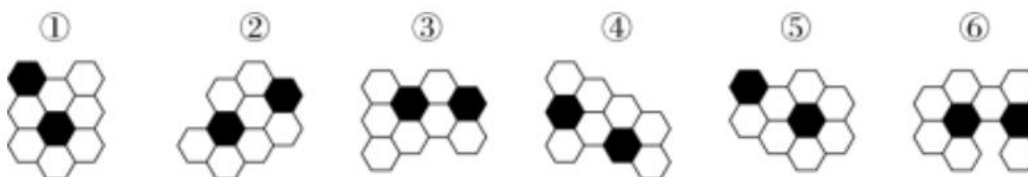
B 项，①面与④面，公共边挨着为白色，选项为白色和黑色，排除；

C 项，②面与④面为相对面，不能同时出现，排除；

D 项，②面与④面为相对面，不能同时出现，排除；

故正确答案为 A。

83. 把下面的六个图形分为两类，使每一类图形都有各自的共同特征或规律，分类正确的一项是（ ）



A. ①②③, ④⑤⑥

B. ①③④, ②⑤⑥

C. ①⑤⑥, ②③④

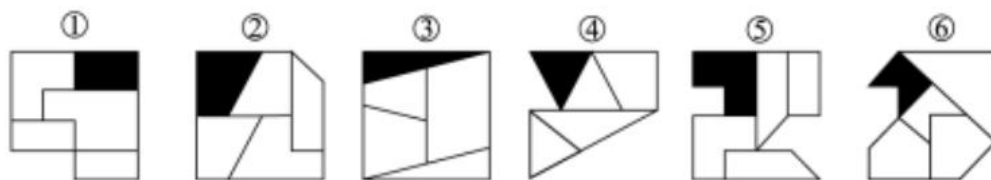
D. ①③⑥, ②④⑤

83. D

【解析】位置类。①③⑥2个黑点中间隔2个白点，②④⑤2个黑点中间隔1个白点。

故正确答案为D。

84. 把下面的六个图形分为两类，使每一类图形都有各自的共同特征或规律，分类正确的一项是（ ）



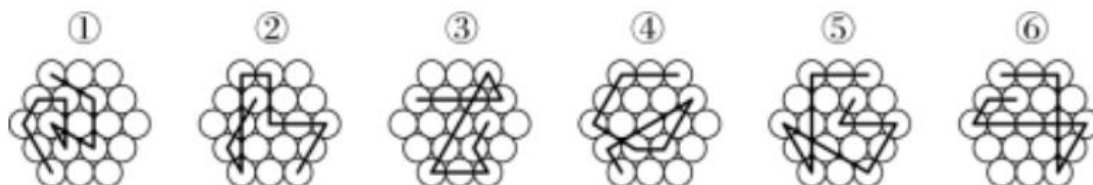
- A. ①②⑥；③④⑤  
B. ①②④；③⑤⑥  
C. ①⑤⑥；②③④  
D. ①④⑥；②③⑤

84. B

【解析】数量类，面的形状。①②④有2个白色面与黑色面形状相同，③⑤⑥有1个黑色面与白色面形状相同。

故正确答案为B。

85. 把下面的六个图形分为两类，使每一类图形都有各自的共同特征或规律，分类正确的一项是（ ）



- A. ①②⑥；③④⑤  
B. ①②④；③⑤⑥  
C. ①④⑤；②③⑥  
D. ①③⑥；②④⑤

85. C

【解析】位置类，交点位置。①④⑤交点位置在圆外，②③⑥交点位置在圆内。

故正确答案为C。

86. 《中国共产党纪律处分条例》规定，主动交代本人应当受到党纪处分的问题，可以从轻或者减轻处分。这里所称的主动交代主要包括两种情况：一是涉嫌违纪的党员在组织谈话函询、初步核实前向有关组织交代自己的问题。二是在谈话函询、初步核实和立案审查期间交代组织未掌握的问题。

假定下列人员均受该条例约束，根据上述定义，下列属于主动交代的是（ ）

- A. 甲在参加违纪违法典型案例警示教育大会后，主动找到单位领导反映其同事的违纪问题



- B. 乙在组织对其进行廉政谈话时，组织举证一项他才承认一项，对未涉及的情况闭口不谈
- C. 丙在纪委对其个人财产有关事项进行函询时，将其利用职权为自己和他人谋利的情况如实交代
- D. 丁在纪委对其立案审查期间，面对确凿的证据，交代了之前没有交代的收受大额礼金的问题

86. C

【解析】定义判断。关键词：在组织谈话函询、初步核实前；主动交代本人。

- A 项，甲交代的是同事的违纪问题，而非本人，不符合主动交代本人，不符合定义，排除；
- B 项，乙在组织举证后才承认对应问题，且隐瞒未涉及情况，属于被动回应，而非主动交代，不符合定义，排除；
- C 项，丙在纪委函询时，属于在组织谈话函询、初步核实前，如实交代自己的违纪问题，属于主动交代，符合定义，当选；
- D 项，丁是在面对确凿证据的被动情况下，才交代未提及的问题，并非主动交代，不符合定义，排除。

故正确答案为 C。

87. 波特五力模型是一种竞争分析工具，用于评估一个行业的竞争力和吸引力。该模型通过对同行业竞争对手的威胁、潜在进入者的威胁、替代品的威胁、上游供应商的议价能力和下游购买者的议价能力这五个方面的分析，帮助企业了解其所处行业的竞争环境，以制定相应的竞争策略。

根据上述定义，关于康复机器人行业，对下列问题的分析不能归入波特五力模型的是（ ）

- A. 医院和康复中心患者规模如何？对于康复机器人的需求有多大？
- B. 康复机器人行业准入门槛高吗？需要强大的技术能力和创新能力吗？
- C. 与传统物理治疗等康复治疗方法相比，康复机器人有竞争力吗？
- D. 康复机器人企业内部各部门之间的协同合作程度高吗？

87. D

【解析】定义判断。关键词：对同行业竞争对手的威胁、潜在进入者的威胁、替代品的威胁、上游供应商的议价能力和下游购买者的议价能力的分析，帮助企业了解其所处行业的竞争环境，以制定相应的竞争策略。

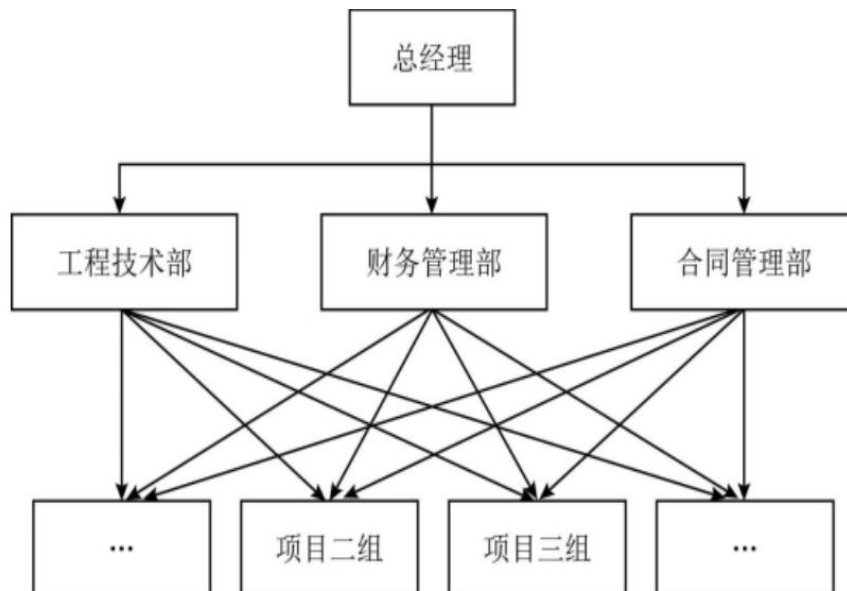
- A 项，分析医院和康复中心患者规模及需求，这属于下游购买者的议价能力范畴，因为需求大小影响购买者的议价力量，符合定义，排除；

- B 项**，比较康复机器人与传统物理治疗的竞争力，这属于替代品的威胁范畴，因为传统物理治疗是康复机器人的替代品，符合定义，排除；
- C 项**，分析行业准入门槛和技术要求，这属于潜在进入者的威胁范畴，因为准入门槛高低影响新进入者的可能性，符合定义，排除；
- D 项**，分析康复机器人企业内部各部门之间的协同合作程度，这属于企业内部管理问题，与波特五力模型的外部竞争力量无关，不符合定义，当选。

故正确答案为 D。

88. 组织结构可以划分为以下几种类型：（1）直线型组织结构，即每一个部门只对其直接的下属部门下达工作指令，不能越级指挥，每一个部门也只有一个直接的上级部门；（2）职能型组织结构，即每一个部门都可对其下属部门下达工作指令，每一个下属部门可能得到不同上级部门下达的多个工作指令；（3）直线职能型组织结构，即在主管之下设置相应的职能部门，实行主管统一指挥与职能部门参谋指导相结合的管理方式，各部门既受上级的管理，又受同级职能管理部门的业务指导和监督；（4）事业部组织结构，即由相对独立的事业部组成的组织结构，通常按照地区或项目来划分事业部，每个事业部拥有较大的自主权。

根据上述定义，下列组织结构图代表的组织结构类型属于（ ）



- A. 职能型组织结构
- B. 直线型组织结构
- C. 直线职能型组织结构
- D. 事业部组织结构

88. A

【解析】定义判断。关键词：①直线型组织结构：每一个部门也只有一个直接的上级部门。

②职能型组织结构：每一个下属部门可能得到不同上级部门下达的多个工作指令。③直线职能型组织结构：各部门既受上级的管理，又受同级职能管理部门的业务指导和监督。

④事业部组织结构：按照地区或项目来划分事业部。

A 项，图中各项目组得到不同上级部门下达的多个工作指令，符合职能型组织结构，当选；

B 项，图中各项目组得到不同上级部门下达的多个工作指令，未体现只有一个直接的上级部门，不符合定义，排除；

C 项，图中各项目组之间没有业务指导和监督，不符合定义，排除；

D 项，图中部门未体现按照地区或项目来划分事业部，不符合定义，排除。

故正确答案为 A。

89. 均变论认为，支配各种地质过程的法则在地质历史上没有发生过变化，现在起作用的各种自然营力在漫长的地质过程中具有普遍的均一性，即地质演变是一个渐变的过程，具有相同方式和相同的强度；地球上生物的种与种之间有过渡关系，生物进化过程是极其漫长的。灾变论认为，在整个地质发展的过程中，地球经常发生各种突如其来的、短暂的全球性灾难性变化，这些变化强烈地改变了地球的面貌；地球上生物的变化是反复多次灾变的结果。

根据上述定义，下列说法最能体现灾变论观点的是（ ）

- A. “自然界里没有飞跃”
- B. “现在是通往过去的一把钥匙”
- C. “我们找不到开始的痕迹，也看不到结束的迹象”
- D. “地质记录是一部被鲜血和火焰写成的史诗”

89. D

【解析】定义判断。关键词：地球常发生突然、短暂的全球性灾难性变化，生物变化是多次灾变的结果。

A 项，“自然界里没有飞跃”：“没有飞跃”代表渐变，不属于地球常发生突然、短暂的全球性灾难性变化，生物变化是多次灾变的结果，不符合定义，排除；

B 项，现在是通往过去的一把钥匙，体现现在与过去的地质过程一致，不属于地球常发生突然、短暂的全球性灾难性变化，生物变化是多次灾变的结果，不符合定义，排除；

C 项，“找不到开始和结束的迹象”：体现地质过程的连续性渐变，不属于地球常发生突然、短暂的全球性灾难性变化，生物变化是多次灾变的结果，不符合定义，排除。

D 项，“地质记录是一部被鲜血和火焰写成的史诗”：“鲜血和火焰”对应“突然的灾难性变化”，契合灾变论的核心，符合定义，当选；

故正确答案为 D。

90. 商品动销率是指在售的商品品种数与库存商品总品种数的比率。商品库销比是指商品库存量与销售额的比率。商品滞销率是指滞销的商品品种数占库存商品总品种数的比率。商品损耗率是指在一定的保管条件下，某商品在储存保管期间，其自然损耗量与商品在库总量的比例。

根据上述定义，下列说法正确的是（ ）

- A. 若商品动销率超过 100%，说明商品在售品种数高于库存商品总品种数
- B. 商品损耗率高表明有库存积压风险，商品损耗率低表明销售态势良好
- C. 当商品库存量越大，销售额越高时，商品库销比就会越大
- D. 库存商品数一定时，商品滞销率越高，说明滞销的商品越多

90. A

【解析】定义判断。关键词：商品动销率是指在售的商品品种数与库存商品总品种数的比率。

商品库销比是指商品库存量与销售额的比率。商品滞销率是指滞销的商品品种数占库存商品总品种数的比率。商品损耗率是指在一定的保管条件下，某商品在储存保管期间，其自然损耗量与商品在库总量的比例。

A 项，若动销率超过 100%，则“在售品种数÷库存总品种数>1”，即在售品种数>库存总品种数，当选；

B 项，损耗率仅反映“自然损耗量与在库总量的比例”，与“库存积压风险”“销售态势”无直接关，排除；

C 项，库销比=库存量÷销售额，是“分子（库存量）”和“分母（销售额）”共同决定的比值。若库存量越大、销售额同时越高，库销比的变化无法确定，排除；

D 项，题干中“滞销率”的分母是“库存商品总品种数”，而非“库存商品数（数量）”，排除。

故正确答案为 A。

91. 根据动词对其后所接的宾语小句（作宾语的句子）真值的不同预设能力，可以把现代汉语中的相关动词分为叙实动词、非叙实动词和反叙实动词。叙实动词的肯定式和否定式都预设其宾语小句为真；非叙实动词的肯定式和否定式都不预设其宾语小句为真，也不预设其宾语小句为假；反叙实动词的肯定式和否定式都预设其宾语小句为假。

根据上述定义，下列加点的动词属于非叙实动词的是（ ）

- A. 我知道你帮助过我
- B. 我幻想成为一只小鸟
- C. 我听说他来过这里
- D. 我庆幸听了你的建议

92. 自主动机是指人们出于兴趣或内在满足感而从事某种活动，外部动机是指人们为获得外部奖励或避免惩罚而从事某种活动。这些动机背后的心理需求又分为三种：（1）自主性需求，即人们希望自己能控制和选择自己的行为，而不是受到外部强制；（2）胜任性需求，即人们希望能在自己做的事上获得成就感和自我效能感；（3）归属感需求，即人们希望与他人建立有意义的联系，感受到归属和支持。

根据上述定义，下列说法错误的是（ ）

- A. 小李参加公司的培训课程，虽然对课程内容不感兴趣，但他担心如果不参加就会被扣绩效。这体现了外部动机和自主性需求
- B. 小王每天晨跑，很享受锻炼带来的满足感，也坚信这是促进健康的必要努力。这体现了自主动机和胜任性需求
- C. 小陈和队友为实现团体奖牌零的突破一直在努力，在艰苦的训练中与队友相互鼓励。这体现了胜任性需求和归属感需求
- D. 小张参加了一项感兴趣的社交活动，他认为这能帮助自己结交新朋友。这体现了自主动机和归属感需求

92. A

【解析】定义判断，选非题。关键词：出于兴趣/内在满足感参与活动；为获得外部奖励/避免惩罚参与活动；自主控制、选择行为，不被外部强制；获得成就感、自我效能感；与他人建立联系，感受归属支持。

- A 项，小李参加培训是担心不参加被扣绩效属于为获得外部奖励/避免惩罚参与活动；但自主性需求是自主控制、选择行为，小李是被迫参与，并非自主选择，不符合定义，当选；
- B 项，小王晨跑享受锻炼的满足感属于出于兴趣/内在满足感参与活动，坚信是促进健康的必要努力，体现对自身行为效果的肯定（自我效能感），属于获得成就感、自我效能感，符合定义，排除；
- C 项，小陈为团体奖牌突破努力属于获得成就感，与队友互相鼓励属于与他人建立联系，符合定义，排除；

D 项，小张参加感兴趣的社交活动属于自主控制、选择行为，结交新朋友属于与他人建立联系，符合定义，排除。

故正确答案为 A。

93. 动作预期是指运动员在比赛过程中，根据已有信息，对即将发生的动作结果进行预测的过程，在这一过程中，运动员主要依赖两类信息：运动学信息和情境先验信息。运动学信息包括对手的动作、器材的运动轨迹或队员之间的相对位置，情境先验信息则涉及比赛情境中事件发生的概率。

根据上述定义，下列不涉及上述任何一种信息的是（ ）

- A. 篮球队员甲在双方比分紧咬的情况下，基于对手今日比赛罚球命中率不高，在对手投篮时选择直接犯规
- B. 网球运动员乙知道对手在比赛前有一系列习惯性动作，包括整理球衣、球裤、头发等，暗自提醒自己不要被其干扰
- C. 羽毛球双打运动员丙发现对方准备接发球的球员位置稍微靠前，可能来不及转身或后退接球，便发了个后场球
- D. 乒乓球运动员丁发现对方发过来的球位置较低、速度较慢，极有可能擦网变线，便没有后退，向前伸拍做好接球准备

93. B

【解析】定义判断，选非题。关键词：运动员在比赛过程中，根据已有信息，对即将发生的动作结果进行预测的过程；比赛中对手的动作、器材运动轨迹、队员相对位置；比赛情境中事件发生的概率。

- A 项，基于对手今日罚球命中率不高选择犯规，属于比赛情境中事件发生的概率，符合定义，排除；
- B 项，对手赛前的习惯性动作并非比赛过程中的动作，不属于比赛过程中，不符合定义，当选；
- C 项，发现对方发球球员位置靠前，属于比赛中对手的动作、器材运动轨迹、队员相对位置，符合定义，排除；
- D 项，观察球的位置、速度，判断可能擦网变线，属于比赛过程中，根据已有信息，对即将发生的动作结果进行预测的过程；比赛中对手的动作、器材运动轨迹，符合定义，排除。

故正确答案为 B。

94. 在制品控制是企业生产控制的基础工作，是企业对生产运作过程中各工序原材料、半成



品等所处位置、数量、质量及车间之间的物料转运等进行的控制。

根据上述定义，下列没有直接体现在制品控制的是（ ）

- A. 制药厂规定员工进入洁净区后，每两小时洗手一次，避免药品生产环境被污
- B. 家具厂对板材进行定期盘点，并合理摆放，确保板材库存合理且满足生产需要
- C. 服装厂梳理了运动裤制作流程并制定规范，确保衣料在不同流水线上流转有序
- D. 食品厂设立质检员，定时对各个工序的食材抽样进行微生物检测，剔除不良品

94.

【解析】定义判断，选非题。关键词：各工序原材料、半成品等所处位置、数量、质量及车间之间的物料转运等进行的控制。

- A 项，制药厂要求员工每两小时洗手，这是对生产环境的控制，不是直接针对原材料、半成品的数量、位置、数量、质量或物料转运，不符合定义，当选；
  - B 项，家具厂对板材盘点、摆放，属于对原材料的数量、位置控制，体现了在制品控制，符合定义，排除；
  - C 项，服装厂确保衣料在流水线流转有序，属于物料转运控制，体现了对于原材料的控制，符合定义，排除；
  - D 项，食品厂对食材抽样检测、剔除不良品，属于对原材料的质量控制，符合定义，排除。
- 故正确答案为 A。

95. 预防性维修是指在机械设备没有发生故障或尚未造成损坏的前提下，通过对产品的系统性检查、设备测试或更换以防止设备发生故障，使其保持在正常状态所进行的全部活动。根据上述定义，下列属于预防性维修的是：

- A. 公路管理部门定期巡视道路两旁护栏并涂刷、除锈，发现护栏松动、断裂时进行修复
- B. 某车间在正式制造某种设备前，测量将要安装在该设备中的关键零部件是否符合相应标准
- C. 雨季来临前，供电公司对辖区内变压器、配电盘、电缆线路等电力设施隐患进行专项排查
- D. 某数控车床突然发生振动，无法切削物品，检查后发现电机出现故障，更换电机后车床可正常运行

95. C

【解析】定义判断。关键词：在机械设备没有发生故障或尚未造成损坏的前提下，通过系统性检查、设备测试或更换以防止设备发生故障，使其保持在正常状态。

- A 项，公路管理部门定期巡视护栏并涂刷、除锈，但发现护栏松动、断裂时进行修复。这

包括了对已发生故障（松动、断裂）的修复，因此不属于纯粹的预防性维修，排除；  
 B 项，在制造设备前测量关键零部件是否符合标准，这属于生产前的质量控制，而非对已有设备的维修活动，因此不符合预防性维修，排除；  
 C 项，供电公司在雨季来临前对电力设备设施进行专项排查，这是在设备没有发生故障的前提下进行的系统性检查，旨在防止故障发生，符合预防性维修的定义，当选；  
 D 项，数控机床发生故障后检查并更换电机，这属于故障发生后的纠正性维修，不符合预防性维修，排除。

故正确答案为 C。

96. 经年：积岁（ ）

- A. 秘方：偏方
- B. 善本：版本
- C. 仲夏：夏季
- D. 黎民：百姓

96. D

【解析】全同关系。题干逻辑关系：题干中经年和积岁均表示经过多年、长年的意思，二者为全同关系，含义完全相同，只是表述方式不同。

A 项，秘方侧重秘密传承的配方，偏方侧重非正规的民间配方，二者含义有差异，并非全同，与题干逻辑关系不一致，排除；

B 项，善本是版本的一种，善本指校勘精良、流传较少的珍贵版本，二者为种属关系，与题干逻辑不一致，排除；

C 项，仲夏是夏季的第二个月（农历五月），属于夏季的一部分，二者为组成关系，与题干逻辑关系不一致，排除。

D 项，黎民和百姓均指普通民众，含义完全一致，二者为全同关系，与题干逻辑一致，当选；

故正确答案为 D。

97. 细胞凋亡：基因调控：细胞增殖（ ）

- A. 人工智能：智能时代：具身智能
- B. 成本降低：税率调整：成本增加
- C. 经济萧条：经济周期：经济复苏
- D. 价格尺度：货币职能：流通手段

97. D

【解析】并列关系+种属关系。细胞凋亡和细胞增殖是细胞的生理状态，属于并列关系，且二者都是基因调控的一种，属于种属关系。

A 项，人工智能是智能时代的核心驱动，具身智能是人工智能的一种类型，属于种属关系，与题干逻辑关系不一致，排除；

B 项，成本降低和成本增加是并列关系，但税率调整可能导致二者之一，属于因果关系，与题干逻辑关系不一致，排除；

C 项，经济萧条和经济复苏是经济周期的两个阶段，属于组成关系，与题干逻辑关系不一致，排除；

D 项，价格尺度和流通手段都是货币的基本职能，属于并列关系，且二者都属于货币职能的一种，属于种属关系，与题干逻辑关系一致，当选。

故正确答案为 D。

98. 护士人数：护患比：患者人数（ ）

- A. 旅客数：入住率：客房数
- B. 流动资产：流动负债：流动比率
- C. 理赔总额：平均理赔金额：理赔次数
- D. 签收率：实际签收数量：应签收数量

98. A

【解析】对应关系。题干逻辑关系：护患比（中间比例量）= 护士人数（前项量）÷ 患者人数（后项量），三者为“比例=前项÷后项”的对应关系。

A 项，入住率是指实际使用（或出租）的客房数与总可使用（或可出租）客房数的比率，即入住率 = 旅客数 ÷ 客房数，该选项也是“后一个概念是前两个概念的比值”的关系，与题干逻辑关系一致。

B 项，流动比率是流动资产与流动负债的比值，即流动比率 = 流动资产 ÷ 流动负债，其概念顺序与题干不一致，题干是“护士人数：护患比：患者人数”，是前除以后得到中间的比值，而此选项是“流动资产：流动负债：流动比率”，是第一个除以第二个得到第三个，与题干逻辑关系不同，排除。

C 项，平均理赔总额是理赔总额除以理赔次数，即平均理赔总额 = 理赔总额 ÷ 理赔次数，但是平均理赔总额不是一个比例，与题干逻辑关系不同，排除。

D 项，签收率是实际签收数量与应签收数量的比率，即签收率 = 实际签收数量 ÷ 应签收数量，但概念顺序与题干不一致，与题干逻辑关系不同，排除。

故正确答案为 A。

99. 颅内疾病 对于 （ ） 相当于 （ ） 对于 岩石断裂

- A. 颅内感染；岩石熔融
- B. 机体疾病；地壳应力
- C. 核磁共振；地下采样
- D. 视野缺失；冰川运动

99. D

【解析】因果关系。代入选项分析。

A 项，颅内感染是颅内疾病的一种，二者是种属关系，岩石熔融与岩石断裂是岩石的两种不同状态变化，二者是并列关系，前后逻辑关系不一致，排除；

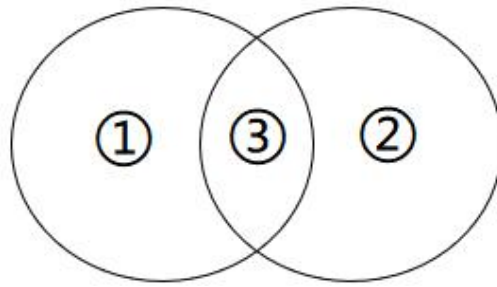
B 项，颅内疾病属于机体疾病，二者是种属关系，地壳应力可导致岩石断裂，二者是因果关系，前后逻辑关系不一致，排除。

C 项，利用核磁共振检查颅内疾病，核磁共振是检查颅内疾病的工具，地下采样与岩石断裂没有必然联系，前后逻辑不一致，排除；

故正确答案为 D。

D 项，颅内疾病会导致视野缺失，冰川运动会导致岩石断裂，均为因果关系对应，前后逻辑关系一致，当选；

100. 如果用一个圆来表示词语所指称的对象的集合，那么以下哪项中加点词语之间的关系符合下图（ ）



A. 大熊猫属于哺乳动物（①），是中国特有动物（②），被列为中国国家一级保护野生动物（③）

B. 水杉（③）是我国的特有树种，属于落叶树（①），是一种高大的乔木（②），是世界上珍稀的“活化石”植物

C. 船舶按用途分为军用船舶（①）和民用船舶两大类，潜艇、航空母舰（③）、驱逐舰等都属于军用船舶；按推进动力分为机动船和非机动船（②）

D. 图书按照读者群可分为少儿读物（③）和成人读物等；按照载体可分为纸质书和电子书（②）等；按照学科可分为历史书、文学书和哲学书（①）等

100. C

【解析】交叉关系。代入选项分析。

A 项，①军用船舶；②航空母舰（属于军用船舶）①和②是种属关系，排除；

B 项，三者是按不同角度分类，三者交叉，排除；

C 项，水杉是落叶树与乔木交叉的物种，当选；

D 项，哺乳动物和野生动物交叉，排除。

故正确答案为 C。

101. 科技行业越来越多地使用合成数据来满足 AI 模型数据训练的需要。合成数据是通过算法和统计模型人为创建的数据，在理论上可以无限供应。但合成数据存在一个关键问题：当 AI 模型过于依赖合成数据时，它们会产生更多“幻觉”，编造看似合理可信但实际上并不存在的信息。可见，合成数据的使用会影响 AI 的准确性。

以下哪项如果为真，最能支持上述结论（ ）

- A. 即使经过处理，合成数据仍然可能泄露敏感信息，从而引发隐私风险
- B. 合成数据存在过于简单化的风险，无法完全模拟真实世界的复杂性
- C. 合成数据会放大源数据本身的错误或偏差，导致“失之毫厘，差之千里”
- D. 合成数据的多样性可能不如真实数据，限制了 AI 模型的泛化能力

101. C

【解析】加强论证。论点：合成数据的使用会影响 AI 的准确性。论据：当 AI 模型过于依赖合成数据时，它们会产生更多“幻觉”，编造看似合理可信但实际上并不存在的信息。

- A 项，该项指出合成数据会引发隐私风险，与论点讨论的合成数据对 AI 准确性的影响无关，论题不一致，无法加强，排除；
  - B 项，该项指出合成数据无法完全模拟真实世界的复杂性，与论点讨论的 AI 准确性无关，论题不一致，无法加强，排除；
  - C 项，该项指出合成数据会放大源数据本身的错误或偏差，解释了合成数据如何影响准确性，解释说明，可以加强，当选；
  - D 项，AI 模型的泛化能力，与论点讨论的 AI 准确性无关，论题不一致，无法加强，排除。
- 故正确答案为 C。

102. 部分研究认为，白垩纪陆地生态系统的变革是由植物、昆虫、脊椎动物与地质过程等多个要素相互作用推动的，形成了一个高度协同演化的系统结构。鉴于这一机制在当时造就了复杂而稳定的生态格局，有学者提出，现代陆地生态系统的高度复杂性，正是这种古老协同机制延续和演化的结果。

以下哪项如果为真，最能削弱上述学者的观点（ ）

- A. 在地质记录中，白垩纪末期的生态危机主要影响海洋系统，而陆地系统显示出相对稳定的演替趋势
- B. 对白垩纪地层的系统分析表明，植物、昆虫、脊椎动物与地质过程的演化几乎是在同一时期进行的
- C. 现代陆地生态系统的复杂性主要受群落内部随机扰动、自组织演化和外源干扰的共同影响，与白垩纪显著不同
- D. 被子植物的全球扩张早于部分动物类群多样化，其当时对生态结构的主导作用可能被高估

102. C

【解析】削弱论证。论点：现代陆地生态系统的高度复杂性，正是这种古老协同机制延续和演化的结果。论据：白垩纪陆地生态系统的变革是由植物、昆虫、脊椎动物与地质过程

等多个要素相互作用推动的，形成了一个高度协同演化的系统结构。

A 项，该项讨论白垩纪末期的生态危机对海洋系统和陆地系统的影响，与论点讨论现代陆地生态系统无关，论题不一致，排除；

B 项，该项指出生物与地质过程的演化是在同一时期，支持着论据中植物、昆虫、脊椎动物与地质过程等多个要素相互作用推动的，加强论据，排除；

C 项，现代陆地生态系统的复杂性与白垩纪显著不同，该项说明无法通过论据白垩纪陆地生态系统的变革得到论点现代陆地生态系统的复杂性，拆桥，可以削弱，当选；

D 项，讨论被子植物对生态结构的影响，与论点讨论现代陆地生态系统无关，论题不一致，排除。

故正确答案为 C。

103. 完善城乡融合发展体制机制是破除我国城乡二元结构、拓展高质量发展空间的必要举措。

只有完善农业农村优先发展的投入保障机制，并且优化城乡公共资源配置机制，才能完善城乡融合发展体制机制。只有加大中央预算内投资和地方政府专项债券支持力度，并且提高土地出让收入用于农业农村的比例，才能完善农业农村优先发展的投入保障机制。只有推进户籍制度改革，才能优化城乡公共资源配置机制。

由此可以推出（ ）

A. 只要完善农业农村优先发展的投入保障机制，就能完善城乡融合发展体制机制

B. 除非完善农业农村优先发展的投入保障机制，否则不能提高土地出让收入用于农业农村的比例

C. 加大中央预算内投资和地方政府专项债券支持力度是破除我国城乡二元结构、拓展高质量发展空间的必要前提

D. 如果推进户籍制度改革，就能优化城乡公共资源配置机制

103. C

【解析】翻译推理。翻译题干：

①破除城乡二元结构且拓展高质量发展空间→完善城乡融合发展体制机制；

②完善城乡融合发展体制机制→完善投入保障机制且优化城乡公共资源配置机制；

③完善投入保障机制→加大投资和债券支持力度且提高土地出让收入比例；

④优化城乡公共资源配置机制→推进户籍制度改革。

A 项，完善投入保障机制对于②后件的且关系其中一项肯定，无必然性结论，选项是必然性结论，排除；



B 项，提高土地出让收入比例对于③后件的且关系其中一项肯定，无必然性结论，选项是必然性结论，排除；

C 项，破除城乡二元结构、拓展高质量发展空间对于①肯前，肯前必肯后，必然推出完善城乡融合发展体制机制，此结论又对于②肯前，肯前必肯后，必然推出完善投入保障机制且优化城乡公共资源配置机制，而完善投入保障机制又对于③肯前，肯前必肯后，必然推出加大投资和债券支持力度且提高土地出让收入比例，当选；

D 项，推进户籍制度改革对于④肯后，肯后无必然，选项是必然性结论，排除。

故正确答案为 C。

104. 平台企业依赖金融资本投资，需要迎合金融市场的估值逻辑，通过轻资产运营、扩大市场规模和用户数据挖掘与开发等，来提升自身在金融市场上的估值。随着平台企业金融化程度的日益加深，平台劳动者的具体劳动和生产过程也在发生变化。研究者认为，平台企业金融化程度的加深使得平台劳动者的劳动权益保护问题日益突出。

以下哪项如果为真，最能支持上述研究者的观点（ ）

- A. 为扩大市场规模、争夺消费者注意力，平台企业在资金投入和服务提升方面容易陷入无序竞争
- B. 越来越多的平台企业日益注重用户数据挖掘，以增加企业竞争力，为此更加注重员工培训
- C. 部分平台企业以缴纳保证金、押金或其他名义向劳动者收取财物，限制劳动者在多平台就业
- D. 为塑造轻资产企业形象、摆脱劳动密集型标签，平台企业采用弹性用工制，增加劳动者就业不稳定性

104. D

【解析】加强论证。论点：平台企业金融化程度的加深使得平台劳动者的劳动权益保护问题日益突出。论据：随着平台企业金融化程度的日益加深，平台劳动者的具体劳动和生产过程也在发生变化。

A 项，本项说明平台企业之间的竞争过程，但与论题讨论的劳动者的劳动权益保护问题无关，论题不一致，排除；

B 项，本项虽然说明更加注重员工培训，但员工培训与论题讨论的劳动者的劳动权益保护问题无关，论题不一致，排除；

C 项，本项说明企业会用多种方式限制劳动者在多平台就业，但限制多平台就业不代表侵犯劳动者权益，与题干论题不一致，排除。

D 项,本项说明平台企业对于劳动者工作性质的更改和要求,增加了劳动者就业不稳定性,侵害了劳动者的权益,为解释说明加强论据,当选。

故正确答案为 D。

105. 考古人员在某地发掘出一些似鸟动物化石,同位素测年显示这些动物生存于中侏罗世晚期(距今 1.72 亿~1.64 亿年)。经考古推算,这些似鸟动物体型与现代鸟类大致接近,尾巴很短,最重要的是它们都具有愈合的尾综骨、考古人员据此认为,这些动物一定属于鸟类。

以下哪项最有可能是考古人员论证的前提 ( )

- A. 鸟类与爬行动物最显著的区别就是鸟类最后几枚尾椎愈合成为尾综骨
- B. 这些似鸟动物长有与现代鸟类相似脚骨,可以在陆地上行走
- C. 这些化石保存了诸如肩胛骨、鸟喙骨、尾综骨等骨骼,形态清晰
- D. 尾综骨结构的出现对似鸟动物后肢和尾骨的独立运动及飞行能力的完善至关重要

105. A

【解析】加强论证。论点:这些动物一定属于鸟类。论据:经考古推算,这些似鸟动物体型与现代鸟类大致接近,尾巴很短,最重要的是它们都具有愈合的尾综骨。

A 项,指出判断鸟类动物的依据在于尾综骨,建立了论点与论据联系,搭桥,当选;

B 项,题干讨论的是这些鸟类化石是否是鸟类,该选项讨论似鸟动物能力,可以在陆地行走,论题不一致,排除;

C 项,题干讨论的是这些鸟类化石是否是鸟类,该选项讨论的是化石保存了哪些结构,论题不一致,排除

D 项,指出尾综骨结构对动物飞行很重要,然而无法判断该类化石是否是鸟类动物,论题不一致,排除。

故正确答案为 A。

材料:

为倡导团结协作精神,某单位举办了若干项目的双打比赛。该单位后勤处由王、吴、韩和宋 4 人组成网球、乒乓球和羽毛球 3 支双打队伍参赛。每支队伍由其中 2 人组成,4 人均至少参加了其中的一支队伍。已知:

- (1) 王和韩没有参加同一个项目;
- (2) 若韩参加羽毛球项目,则宋参加网球项目;
- (3) 若王参加乒乓球项目,则吴参加网球项目,若王不参加乒乓球项目,则吴也不参加网球项目。

106. 对于 3 支双打队伍的组成情况，以下哪项是可能的（ ）

- A. 网球——吴、韩；乒乓球——吴、王；羽毛球——韩、宋
- B. 网球——韩、宋；乒乓球——吴、王；羽毛球——王、宋
- C. 网球——王、宋；乒乓球——吴、宋；羽毛球——王、韩
- D. 网球——王、宋；乒乓球——吴、韩；羽毛球——王、吴

106. D

【解析】分析推理。

根据条件（1）排除 C，根据条件（2）排除 A，根据条件（3）排除 B。

故正确答案为 D。

107. 若宋和韩组队网球双打，则以下哪项一定正确（ ）

- A. 吴参加乒乓球项目
- B. 王参加羽毛球项目
- C. 宋参加乒乓球项目
- D. 吴参加羽毛球项目

107. B

【解析】分析推理。

因为宋和韩组队网球，那么吴不能参加网球，根据条件（3）可知王就不参加乒乓球，那么王只能参加羽毛球。

故正确答案为 B。

108. 若吴参加 3 个项目，则以下哪项是可能的（ ）

- A. 宋参加网球项目
- B. 王参加网球项目
- C. 宋参加乒乓球项目
- D. 王参加羽毛球项目

108. A

【解析】分析推理。

吴参加三个项目，所以吴参加网球，那么只能是王和吴组队参加乒乓球。排除 C。因为吴和王参加乒乓球且吴同时参加三个项目，那么剩下的项目中只剩下一个羽毛球和一个网球分别由宋和韩参加，所以排除 BD。

故正确答案为 A。

109. 以下哪项中的两人可能同时组队网球和羽毛球双打（ ）

- A. 韩和宋
- B. 王和吴
- C. 吴和宋
- D. 王和宋

109. D

【解析】分析推理。选项带入。

- A 选项，韩和宋参加网球和羽毛球，那么王和吴参加乒乓球，不符合条件（3），排除。
- B 选项，当王和吴参加网球和羽毛球，那么韩和宋参加乒乓球，不符合条件（3），排除；
- C 选项，吴和宋参加网球和羽毛球，那么王和韩参加乒乓球，不符合条件（1），排除；
- D 选项，当王和宋参加网球和羽毛球，那么韩和吴参加乒乓球，没有任何矛盾，符合，当选。

故正确答案为 D。

110. 若宋和韩组队乒乓球双打，则以下哪项是可能的（ ）

- A. 吴和韩组队网球双打                      B. 吴和宋组队羽毛球双打
- C. 宋和韩组队羽毛球双打                      D. 吴和宋组队网球双打

110. D

【解析】分析推理。

宋和韩参加乒乓球，那么王不参加乒乓球，则吴就不参加网球，排除 AB。

C 选项如果宋和韩参加羽毛球，那么王和吴只能一起参加网球，不符合条件（3），排除。

D 选项韩和宋参加乒乓球，吴和宋参加羽毛球，那么王和宋参加网球，符合条件，当选。

故正确答案为 D。

## 第六部分 资料分析

（共 20 题，参考时限 20 分钟）

所给出的图、表、文字或综合性资料均有若干个问题要你回答。你应根据资料提供的信息进行分析、比较、计算和判断处理。

请开始答题：

材料一：

2024年上半年中国医药保健品进出口额及同比增速◀

单位: 亿美元(金额)、%(增速)←

	出 口		进 口	
	金额	增速	金额	增速
医药保健品合计	525.79	1.96	451.76	-5.76
其中：中药类	26.66	-6.99	15.13	1.84
其中：提取物	14.92	-14.28	3.58	7.34
中成药	2.25	32.79	2.28	3.68
中药材及饮片	6.09	-12.20	3.26	-10.73
保健品	3.40	34.50	6.01	6.85
西药类	269.37	1.91	259.90	-6.82
其中：西药原料	213.43	0.13	51.78	2.82
西成药	35.24	14.61	110.28	-17.51
生化药	20.71	1.32	97.84	3.11
医疗器械类	229.76	3.12	176.73	-4.79
其中：医用敷料	19.13	-9.81	2.60	-8.34
一次性耗材	48.81	8.55	19.55	-3.05
医院诊断与治疗	103.95	2.50	138.23	-6.59
保健康复用品	47.63	4.40	9.04	9.62
口腔设备与材料	10.24	6.80	7.31	14.27

111. 2024 年上半年, 中国医药保健品进出口贸易顺差 (出口额-进口额) 比上年同期 ( )

- A. 上升 20%以上      B. 上升不到 20%
- C. 下降 20%以上      D. 下降不到 20%

111. B

【解析】混合增长率相关。根据题意已知顺差 = 出口额 - 进口额, 即出口额 = 进口额 + 顺差。

根据整体的增长率介于部分增长率之间，且偏向基数大的一边。所以顺差增长率  $> 1.96\%$   $> -5.76\%$ ，由于进口额远远大于顺差，故出口额增长率应更偏向于进口额增长率，故顺差增长率应  $< (1.96\% - (-5.76\%) = 7.72\%)$ 。

故正确答案为 B。

112. 2024 年上半年，中药提取收出口额占医药保健品出口总额的比重比上年同期（ ）

- A. 上升不到 3 个百分点                      B. 上升了 3 个百分点以上  
C. 下降不到 3 个百分点                      D. 下降了 3 个百分点以上

112. C

【解析】比重变化相关。根据表格可知，“中药提取物出口额 14.92 亿美元，较上年增长-14.28%，医药保健品出口总额 525.79 亿美元，较上年增长 1.96%”。部分增长率 a 高于整体增长率 b，比重上升；反之，比重下降。a (-14.28%) < b (1.96%)，比重下降，排除 B、D 项；根据比重比较计算公式  $\frac{A}{B} \times \frac{a\% - b\%}{1 + a\%}$  可得  $\frac{14.92}{525.79} \times \frac{-14.28\% - 1.96\%}{1 - 14.28\%} \approx -2.8\% \times 20\% \approx -0.56\%$ 。故正确答案为 C。

113. 表中所列医药保健品 12 个小类中，2024 年上半年进出口总额同比上升的有几类 ( )

- A, 4    B, 5  
C, 6    D, 7

113. D

【解析】增长率性质。2024 年上半年进出口总额同比上升的有几类，考察增长率性质：增长率为正即量增加，增长率为负即量减少。根据混合增长率找进出口总额的增长率大于 0 的指标即可。根据整体的增长率介于部分增长率之间，且偏向基数大的一边。可判断出增长率大于 0 的共 7 个。故正确答案为 D。

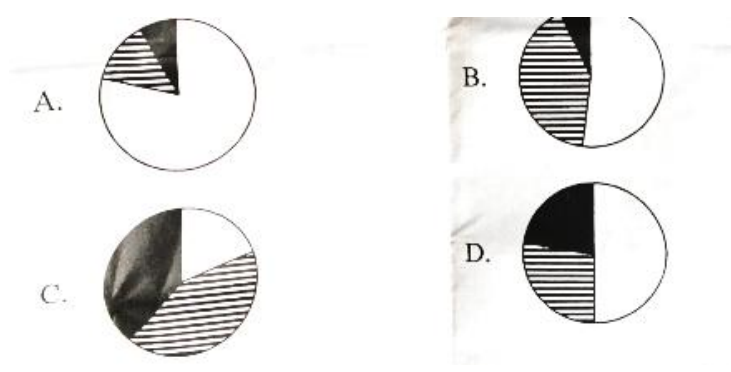
114. 将 2024 年上半年①医用敷料②-次性耗材③保健康复用品④口腔设备与材料进口额同比增量从高到低排序正确的是

- A, ④③①②                                      B, ④③②①  
C, ③④①②                                      D, ③④②①

114. A

【解析】增长量比大小。根据表格可知：①医用敷料进口额 2.6 亿美元，同比增长率-8.34%，②一次性耗材进口额 19.55 亿美元，同比增长率-3.05%，③保健康复用品进口额 9.04 亿美元，同比增长率 9.62%，④口腔设备与材料进口额 7.31 亿美元，同比增长率 14.27%。则增长量可用现期量×增长率进行大小比较，保健康复用品和口腔设备与材料现期量之间是 1.2 倍，增长率之间将近 1.5 倍，故口腔设备与材料增长量>保健康复用品增长量。医用敷料和一次性耗材现期量之间是 7 倍多，增长率之间是 2 倍多，故一次性耗材增长量的绝对值大于医用敷料，即医用敷料增长量大于一次性耗材。故正确答案为 A。

115. 以下饼图中，最能准确反映 2024 年上半年中国西药类进出口总额中，西药原料(白色)、西成药(横线)和生化药(黑色)占比关系的是:D



115. D

【解析】现期比重相关。根据表格可知西药类进出口总额= 269.37 + 259.9 = 529.27，西药原料进出口总额= 213.43 + 51.78 = 265.21，因此西药原料进出口总额的比重为 $\frac{265.21}{529.27} \approx 50\%$ ，观察图形，选 D。  
故正确答案为 D。

材料二：

1，不可交易电量

A， 1.6

2， 23 年发绿是 22 年多少倍

B， 7.8

3， 24 年最多的 5 个省占全国的比重

D， 42

4， 风电占比比太阳能高多少

A， 24

5， C， 湖北湖南之和占全国比重比高 1 个百分点

材料三：

科幻产业包括科幻阅读、科幻影视、科幻游戏、科幻衍生品、科幻文旅五领域。2024 年，我国科幻产业总营收 1089.6 亿元。



图1 2016—2024年度科幻产业营收情况

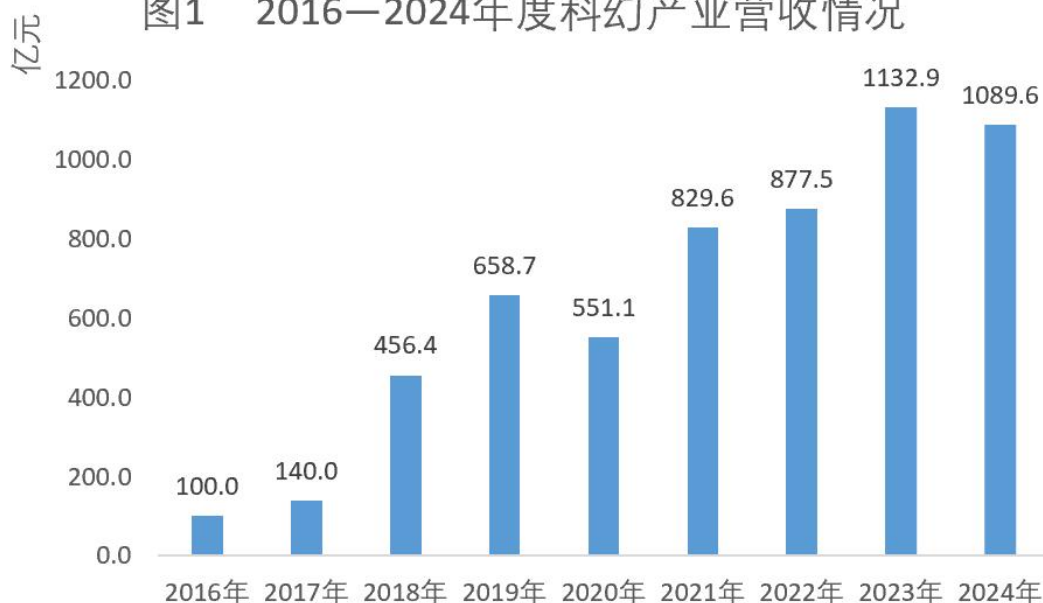
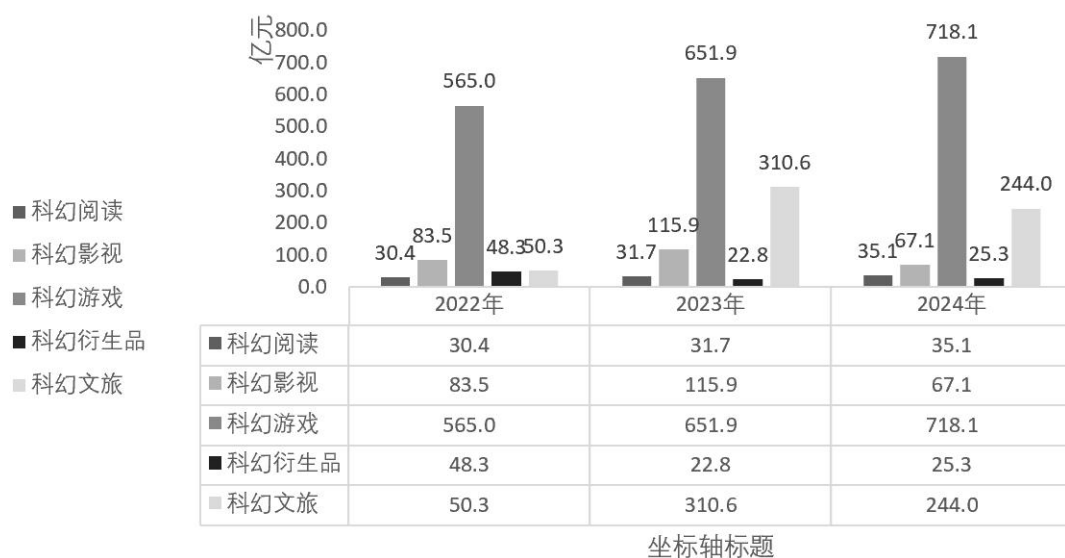


图2 2022—2024年我国科幻产业分领域营收情况



11.2021 年~2024 年，我国科幻产业累计营收额约是 2017~2020 年的多少倍？

### A.2.5

### B.2.2

### C.1.9

### D.1.6

11. B

【解析】倍数求值。根据柱状图可知 2021—2024 年我国科幻产业累计营收额为  $829.6 + 877.5 + 1132.9 + 1089.6 = 3929.6$ ；2017—2020 年为  $140 + 456.4 + 658.7 + 551.1 = 1806.2$ ，可得倍数为  $\frac{3929.6}{1806.2} = 2.17 \approx 2.2$ 。

故正确答案为 B。

12.如保持 2024 年同比增量不变，则 2026~2030 年，我国科幻游戏产业累计营收将在以下哪个范围内？

A.不到 4500 亿元

B.4500 亿元~4750 亿元之间

C.4750 亿~5000 亿之间

D.超过 5000 亿元

12. C

【解析】现期追赶。根据柱状图可知 2024 年科幻游戏的增长量为 66.2。可得 2025 年科幻游戏的营收额为  $718.1 + 66.2 = 784.3$ , 2026 年为  $784.3 + 66.2 = 850.5$ , 2030 年为  $850.5 + 4 \times 66.2 = 1115.3$ ,  $S_5 = \frac{850.5+1115.3}{2} \times 5 = 4914.5$  亿元  
故正确答案为 C。

13 我国科幻产业五大领域中，2024 年营收额同比增速快于 2023 年水平的有几个？

A.4

B.3

C.2

D.1

13. B

【解析】增长率比大小。增长率的公式为  $r = \frac{\text{增长量}}{\text{基期量}}$ ，由图二表格可得，科幻阅读：2023 年增长率  $\frac{1.3}{30.4} \approx 4.3\%$ ，2024 年增长率为  $\frac{3.4}{31.7} \approx 10.7\%$ ，2024 年大于 2023 年，满足题意；科幻影视：2023 年量增加所以增长率大于 0，2024 年量减少所以增长率小于 0，不满足题意；科幻游戏：2023 年增长率为  $\frac{651.9-565}{565} = \frac{50.9}{565} \approx 9\%$ ，2024 年增长率为  $\frac{718.1-651.9}{651.9} = \frac{66.2}{651.9} \approx 10.2\%$ ，2024 年大于 2023 年，满足题意；科幻衍生品：2023 年量减少所以增长率小于 0，2024 年量增加所以增长率大于 0，满足题意；科幻文旅：2023 年量增加所以增长率大于 0，2024 年量减少所以增长率小于 0，不满足题意。  
故正确答案为 B。

14.2022~2024 年，科幻文旅营收额占科幻产业营收额的比重超过 20%的年份仅包括（ ）

A.2023 和 2024 年

B.2022 和 2024 年

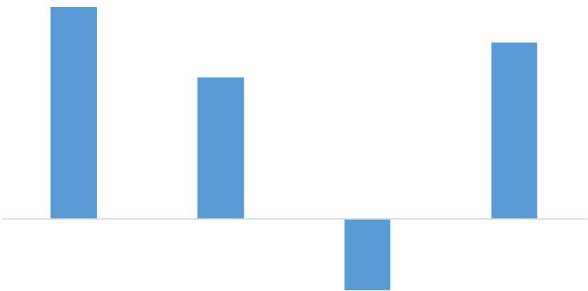
C.2022 年

D.2023 年

14. A

【解析】现期比重相关。根据图 1 图 2 可知，2022 年比重为  $\frac{50.3}{877.5} \approx 5.7\%$ ，2023 年比重为  $\frac{310.6}{1132.9} \approx 27.4\%$ ，2024 年比重为  $\frac{244}{1089.6} \approx 22.4\%$ ，所以符合的年份为 2023 和 2024。  
故正确答案为 A。

15.以下柱状图反映了哪一时间段内，我国科幻产业营收额同比增量的变化情况（横轴位置表示增量为 0）？



A. 2021~2024 年

B. 2020~2023 年

C. 2019~2022 年

A.2018~2021 年

15. D

【解析】增长量计算。根据第三个年份增长量为负值可知，柱状图直接观察只有 2020 年和 2024 年，但 2024 年在 D 选项当中出现为第四个年份，不符合题意，所以排除 2024 年，只能选择 D 选项。  
故正确答案为 D。

材料四：

1,24 年外贸进出口总值

D 超过 46

2，24 年对不发达国家进出口增速

C，7.5

3，D，饼状图

4，最不发达月均进口值

A，409

5，B，刚果老挝