

2013 年上海公务员考试《行测》真题（A 卷）

第一部分 常识判断

1、(不定项选择)2012 年国务院政府工作报告指出，扩大内需特别是消费需求是我国经济长期平稳较快发展的根本立足点，是今年工作的重点。下列措施中，有利于扩大居民消费需求的有：

- A、实施紧缩财政政策
- B、提高存贷款基准利率
- C、完善社会保障体系
- D、增加中低收入者收入

2、(不定项选择)2012 年 3 月，国务院批转国家发改委《关于 2012 年深化经济体制改革重点工作的意见》。《意见》指出，“要处理好深化改革与稳增长、控物价、调结构、惠民生、促和谐的关系，着力完善促进经济发展方式转变的体制机制；处理好加强顶层设计与尊重群众首创精神的关系，充分发挥中央和地方两个积极性，抓住时机尽快在一些重点领域和关键环节取得突破。”这一要求主要体现的哲理是：

- A、要坚持两点论与重点论的统一
- B、要着力解决主要矛盾，抓住关键
- C、要重视量的积累，促进质变
- D、把握矛盾的主要方面，看清主流

3、(不定项选择)“国以民为本”，保障和改善民生是国家发展的最终目的。住房、医改、物价等问题引起了百姓的极大关注，解决这些问题的根本途径是：

- A、坚持改革开放
- B、深化行政体制改革
- C、坚持以经济建设为中心，大力发展生产力
- D、坚持民主集中制原则

4、(不定项选择)2012 年是“十二五”规划实施的第二年，加快转变经济发展方式是这一规划的主线。为确保“转方式”取得实质性进展，我们要坚持促进经济增长由：

- A、主要依靠按劳分配向依靠按劳分配、按生产要素分配和按个体劳动成果分配转变
- B、主要依靠国有企业推动向依靠国有企业、民营企业、外资企业协调推动转变
- C、主要依靠第二产业推动向依靠第一、第二、第三产业协同带动转变
- D、主要依靠投资、出口拉动向依靠消费、投资、出口协调拉动转变

5、(不定项选择)修改后的《中华人民共和国刑事诉讼法》将于 2013 年 1 月 1 日起施行，下列选项中属于该法新增内容的是：

- A、尊重和保障人权
- B、保护公民的人身权利
- C、维护社会主义法制
- D、保护公民的民主权利

6、(不定项选择)加强和创新社会管理，这是党和政府深刻分析当前我国经济社会发展要求，从科学发展，和谐发展全局出发确定的重大战略任务。它以协调社会关系、化解社会矛盾，促进社会公正、保持社会稳定等为基本任务，涉及广大人民群众切身利益。为此，必须：

- A、创新体制机制，拓宽群众参与渠道，发挥社会各方的协同作用
- B、坚持党的领导，发挥基层党组织的战斗堡垒作用和党员先锋模范作用
- C、加强和完善思想建设，加强社会主义精神文明建设，增强社会诚信
- D、加快推进以保障和改善民生为重点的社会建设

7、(不定项选择)2012 年 4 月 16 日新华社发布《中共中央国务院关于分类推进事业单位改革的指导意见》。

《意见》明确了改革的总体目标和阶段性目标。到 2020 年，建立起功能明确、治理完善、运行高效、监管有力的管理体制和运行机制，形成基本服务优先、（ ）的中国特色公益服务体系。

- A、供给水平适度
- B、透明高效
- C、布局结构合理
- D、服务公平公正

8、**(不定项选择)**上海已经建立企业信用公示制度，将有严重违规、违法行为的企业输入“不良行为警示记录系统”，将重合同、守信用的企业输入“良好行为记录系统”。这一制度的建立将直接有利于：

- A、提高企业产品的市场占有率
- B、提高企业的劳动生产率
- C、提高企业的产品质量
- D、规范市场秩序，创造良好的市场交易环境

9、**(不定项选择)**近几年，“用工荒”让农民工持续成为社会焦点。往年农民工主要集中在珠三角、长三角等沿海发达区域。随着中西部省份企业工资水平的提高，越来越多的农民工涌向这些地区，东部地区的“用工荒”有逐年扩大的趋势。下列对东部地区“用工荒”问题出现原因理解正确的有：

- A、工资增长缓慢，生活成本不断提高
- B、市场在资源配置中发挥基础性作用
- C、农民工逐步树立了正确的就业观
- D、中西部基础设施改善，区域增长更平衡

10、**(不定项选择)**下列关于政府信息公开的叙述，正确的是：

- A、行政机关在公开政府信息前，应当依法对拟公开的政府信息进行审查
- B、行政机关对符合法律规定的公开基本要求的政府信息应当主动公开
- C、申请公开的政府信息中含有不应当公开的内容，不予公开，同时告知申请人并说明理由
- D、行政机关依申请提供政府信息，不得收取任何费用

11、**(不定项选择)**我国行政强制法有关条款规定，行政强制的设定和实施应当适当，采用非强制手段可以达到行政管理目的的，不得设定和实施行政强制，这体现了行政强制的：

- A、信赖保护原则
- B、法定原则
- C、教育与强制相结合原则
- D、适当原则

12、**(不定项选择)**凡是宪法、法律规定只能由法律规定的事项，不得以其他形式规定，或者只有在法律授权的情况下，才能由行政机关加以规定，这一原则被称为法律保留原则，关于这一原则，下列说法正确的是：

- A、这一概念中的“法律”是广义上的法律
- B、法律保留范围在一定程度上决定着立法权与行政权的界限
- C、我国司法制度属于法律绝对保留事项
- D、对非国有财产的征收属于法律相对保留事项

13、**(不定项选择)**关于保密工作的管理机关，下列说法中正确的是：

- A、国家安全部门主管全国的保密工作
- B、县级以上国家安全部门管理或者指导本行政区域的保密工作
- C、国家机关和涉及国家秘密的单位管理本机关和本单位的保密工作
- D、中央国家机关在其职权范围内，管理或者指导本系统的保密工作

14、**(不定项选择)**电子商务的蓬勃发展使得物流和快递业在近几年飞速发展，形成了一个年均收益上百亿的新

兴产业，为此，有人大代表提出议案，应该增设一个专门的行政部门以加强管理，行政组织设立的根本依据是：

- A、宪法规定
- B、民主呼吁
- C、政府职能需要
- D、经济与社会发展需要

15、(不定项选择)根据“有权必有责，用权受监督”的要求，行政人员在依法行使国家行政权力时必须依法履行其行政职责，并为其违法失职行为承担必要的法律责任。下列属于行政人员民事法律责任的承担方式的是：

- A、恢复名誉
- B、停止侵害
- C、没收财产
- D、赔偿损失

16、(不定项选择)某省开通电话专线，以方便群众对政府工作人员在行政工作中违法行为的举报，作为政府部门，接受组织内外的监督是政府应履行的职责。下列属于行政监督方式的是：

- A、政府召开新闻发布会，向民众解释新的户籍管理政策
- B、某市民向电视台曝光某局长酒驾
- C、政府部门年度财政审计
- D、某市检察院对该市某局领导提起受贿公诉

17、(不定项选择)公共行政机关的工作人员承担着一定的工作职责，行政道德作为一种隐性的工作职责，虽然没有量化的评判标准，但是对于行政人员和行政组织来说是必不可少的，下列关于行政道德的说法，正确的是：

- A、道德责任就是具有道德内涵的行政责任
- B、行政人员的行政道德应该限定在行政管理活动期间
- C、行政道德客观上可以进行善恶评价
- D、行政道德的履行是强制性的

18、(不定项选择)“一案三制”是具有中国特色的公共危机管理体系，也是中国公共危机管理的核心框架，其中，“一案”是指国家突发公共事件应急预案，“三制”分别是公共危机管理体系、运行机制和法制。在《关于构建社会主义和谐社会若干重大问题的决定》中，对应急管理机制建设的要求是：

- A、分类管理、分级负责
- B、条块结合、属地为主
- C、统一指挥、反应灵敏
- D、协调有序、运转高效

19、(不定项选择)信访工作中处理一般来信的方法有多种，下列处理方法不当的是：

- A、反应一般性问题的来信，按分级归口的原则，转交下一级责任单位或有关部门处理
- B、一封来信提出几个问题或问题涉及几个单位的，按主要问题的责任单位转办。如几个问题都很重要，应将来信复印后分别转办
- C、对反应问题比较重要，且表述清楚或内容不易扩散的来信，经主管领导审核后批示，直接转送上级单位的主要领导
- D、没有办理意义的来信，例如精神病患者的来信，来信人和反映对象都没有姓名、单位和住址，且内容无从查处的来信，不处理

20、(不定项选择)最近，国家海洋局宣布，()的全部岛屿附近海域的卫星遥感影像，已被纳入国家海域动态监视监测管理系统，此举标志着我国海域动态监管逐渐实现从近海到远海的覆盖，下一步，国家海域动态监视监测系统将不断加强对远海海域的遥感监测。

- A、黄岩岛
- B、钓鱼岛
- C、西沙群岛
- D、南沙群岛

21、**(不定项选择)**地理位置信息为移动互联网提供了基于位置的服务，室内定位系统将进一步提供丰富、细致、精确的室内位置信息服务，例如博物馆导览、商场内即时店铺推荐。下列选项中，可以实现室内定位的有：

- A、通过识别建筑物中设置的 WIFI 信号热点，用 WIFI 信号追踪位置
- B、部署蓝牙信号源，使用蓝牙信号进行定位
- C、利用手机基站的信号进行定位
- D、在家里上网进行行程规划

22、**(不定项选择)**全民国防教育的基本任务是：普及国防知识、培训军事技能、培育国防后备人才，激发爱国热情，强化国防观念、增强民族自尊心、自信心、自豪感和凝聚力、向心力，提高公民履行国防义务的自觉性。国防教育须贯彻的基本方针有：

- A、全民参与
- B、长期坚持
- C、讲求实效
- D、维护和平

23、**(不定项选择)**与一维条形码相比，二维码具有数据容量更大，编码超越字母数字的限制，有抗损毁能力等方面的优势，目前已得到广泛应用，下列关于二维码的表述，错误的是：

- A、图片、声音、文字、签字、指纹等均可通过二维码表示出来
- B、二维码没有加密措施，保密性不足
- C、二维码为网络浏览、下载、在线视频、网上购物和支付等提供方便入口
- D、目前二维码都是黑白二色，对年轻人吸引力有欠缺

24、**(不定项选择)**以转基因生物为直接食品或为原料加工生产的食品就是转基因食品。关于转基因食品，下列表述正确的是：

- A、转基因食品仅是指转基因农作物
- B、转基因食品包括转基因动物食品，转基因植物食品和转基因微生物食品
- C、转基因食品不存在潜在的安全风险
- D、市场上出售的转基因食品必须贴上“转基因食品”的标签

25、**(不定项选择)**“智慧城市”充分运用新技术来为人类创造更美好的城市生活，支撑“智慧城市”建设的技术最主要的是：

- A、智能制造技术
- B、新一代信息技术
- C、生物医药和仿生技术
- D、新能源和电子技术

26、**(不定项选择)**跨越长江，连接沪苏的快速通道崇启大桥将从江苏启东到上海的车程缩短 100 多公里，加快了长三角一体化进程，下列关于崇启大桥表述正确的是：

- A、崇启大桥全长 2.4 公里
- B、崇启大桥由于地处长江入海口，是所有跨越长江大桥中最靠近大海的
- C、崇启大桥被称为“长江入海第一桥”
- D、崇启大桥是上海国际航运中心洋山深水港区的重要配套工程

27、**(不定项选择)**氢能汽车是新能源汽车产业的一个发展重点，它是指以氢为主要能量，利用氢燃料电池和电

动机取代传统的引擎，其燃烧物是水和少量氮氢化合物，对空气污染少，其有广阔的应用前景，目前，氢能汽车的技术日趋成熟，但还有（ ）等问题有待进一步解决。

- A、氢的安全性
- B、氢的储存和运输
- C、电池运行时产生的辐射
- D、电池的经济性

28、(不定项选择)在会议管理中，需要考虑会议的显性和隐形成本。下列选项中，属于会议隐形成本的是：

- A、与会人员
- B、场地费
- C、与会者的价值
- D、会议耗时

29、(不定项选择)仿生学是研究生物系统的结构和性质，为工程技术提供新的设计思想及工作原理的科学。其中，（ ）等发明就是运用仿生学的研究成果。

- A、雷达
- B、尼龙搭扣
- C、广角镜头
- D、声纳

30、(不定项选择)南方某市为落实节能减排工作，出台政策规定，市、区两级财政将在年度预算中安排“阳光屋顶示范工程”配套补助资金、用于扶持该市已列入中央财政资金补助计划的太阳能光伏示范项目。这是公共财政的（ ）功能。

- A、生产补贴
- B、转移支付
- C、社会福利
- D、价格补贴

31、(不定项选择)如果发现有人在室内触电，首先要使触电者尽快脱离电源。然后根据具体情况进行相应的救治。脱离电源的正确方法有：

- A、用手拉开或用脚踢开触电者，使之脱离电源
- B、如距离闸刀较远，应迅速用绝缘良好的电工钳或有干燥木柄的利器（刀、斧、锹等）砍断电线
- C、如开关箱在附近，可立即拉下闸刀或拔掉插头、断开电源
- D、用干燥的木棒、竹竿、硬塑料管等物迅速将电线拨离触电者

32、(不定项选择)情绪 ABC 理论是由美国心理学家埃利斯创建的，就是把激发事件 A (activating event 的第一个英文字母)，产生的信念 B (belief 的第一个英文字母)，情绪和行为后果 C (consequence 的第一个英文字母)组合而成，这个理论是指：

- A、激发事件 A 直接导致了人的情绪和行为结果 C
- B、我们常有的一些合理信念会使自己产生情绪困扰
- C、事物的本身不影响人，人们只受对事物看法的影响
- D、情绪由外界控制，自己无能为力

33、(不定项选择)2012 年 4 月 30 日，我国在西昌卫星发射中心用“长征三号乙”运载火箭，成功发射了两颗北斗导航卫星。卫星顺利进入预定转移轨道。这是我国北斗卫星导航系统首次采用一箭双星方式发射导航卫星。也是我国首次采用“一箭双星”方式发射两颗：

- A、地球低轨道卫星
- B、地球中高轨道卫星
- C、地球静止轨道卫星
- D、太阳同步轨道卫星

34、(不定项选择)据新华社电，我国第一艘航母“辽宁舰”交接入列后，海军官兵以科学求实的态度和顽强拼搏的精神，按计划迅速投入紧张的出海训练和科研试验任务中。其间，顺利进行了歼-15 飞机起降飞行训练。目前歼-15 飞机的起飞方式是：

- A、电磁弹射起飞
- B、蒸汽弹射起飞

C、垂直起飞

D、滑跃式起飞

35、(不定项选择)碳纤维及其复合材料是快速发展而成长起来的新型材料，具有高比强度、耐高温、耐辐射、耐疲劳、热膨胀系数小等一系列优异性能，其应用前景广阔，可应用于（ ）等方面。

A、疫苗药物

B、航空航天

C、大型风力发电装备

D、高速轨道交通

36、(不定项选择)为了防止行政权力被滥用，必须对行政人员实施有效地行政监督，我国自秦朝起就有一系列监察制度，唐代的台院、（ ）和察院联合称为御史台三院，拥有弹劾官吏、参与司法审讯及监督仓库出纳等职权。

A、殿院

B、督院

C、谏院

D、肃院

37、(不定项选择)食品添加剂是指用于改善食品品质、延长食品保质期、便于食品加工和增加食品营养成分的一类化学合成或天然物质。食品添加剂大大促进了食品工业的发展，下列关于四种食品添加剂的描述正确的是：

A、亚硝酸钠：可以抑菌、保鲜和防腐，如过量食入可麻痹血管运动中枢、呼吸中枢及周围血管

B、食用色素：常用于水果制品、饮料等，不能向人体提供营养物质，会危害人体健康，具有一定的毒性与致癌作用

C、食盐：长期过量摄入、血液的容量将会增加，心脏搏动更费力，并引发高血压

D、氢化植物油：作为一种提味剂，氢化植物油厂代替黄油和脂肪用于沙拉酱、人造黄油和焙烤食物的加工，它会导致老年痴呆症

38、(不定项选择)经国家质量检验检疫总局、国家标准化管理委员会批准，新修订的《汉语拼音正词法基本规则》已于2012年10月1日起实施。如何拼写汉语的人名、地名，如何拼写汉语的数词、量词、连接词、形容词等，都有了“法定”规范。下列选项中，不符合该规则的是：

A、Shànghǎishì（上海市）

B、Hēilóngjiāng（黑龙江[省]）

C、Sāntányīnyuè（三潭印月）

D、WANGFUJINGDAJIE（王府井大街）

39、(不定项选择)下列关于便民服务热线电话号码的表述，正确的是：

A、12320 天气预报

B、12121 环保热线

C、12345 市民服务热线

D、12315 消费者服务热线

40、(不定项选择)中国人早就知道应用天然磁石制成指南针，并借它来辨别方向，宋朝学者沈括在他的《梦溪笔谈》中说“方家以磁石磨针锋，则能指南，然常微偏东，不全南也。”其原因是：

A、地球磁极相对于地理南北极具有微小的偏角

B、万家用“缕悬法”安装磁针时，受偏东的一个力牵制

C、万家的针磨得太细，易受干扰

D、“犹柏之指西，莫可原其理”

阅读下列材料，回答下面的题目

中共第十八次全国代表大会是在我国进入全面建成小康社会决定性阶段召开的十分重要的大会。十八大报告强调：道路关乎党的命脉，关乎国家前途、民族命运、人民幸福。在改革开放三十年一以贯之的接力探索中，我们坚定不移高举中国特色社会主义伟大旗帜，既不能走封闭僵化的老路，也不走改旗易帜的邪路。中国特色社会主义道路，中国特色社会主义理论体系，中国特色社会主义制度。是党和人民九十年奋斗、创造、积累的根本成就，必须倍加珍惜、始终坚持、不断发展。建设中国特色社会主义，总依据是社会主义初级阶段，总布

局是五位一体，总任务是实现社会主义现代化和中华民族伟大复兴。

十八大报告提出，综观国际国内大势，我国发展仍处于可以大有作为的重要战略机遇期。我们要准确判断重要战略机遇期内涵和条件的变化，全面把握机遇，沉着应对挑战，赢得主动，赢得优势，赢得未来，确保到二〇二〇年实现全面建成小康社会宏伟目标。全面建成小康社会，必须以更大的政治勇气和智慧，不失时机深化重要领域改革，坚决破除一切妨碍科学发展的思想观念和体制机制弊端，构建系统完备、科学规范、运行有效的制度体系，使各方面制度更加成熟更加定型。要加快完善社会主义市场经济体制，完善公有制为主体、多种所有制经济共同发展的基本经济制度，完善按劳分配为主体、多种分配方式并存的分配制度，完善宏观调控体系，更大程度更广范围发挥市场在资源配置中的基础性作用，完善开放型经济体系，推动经济更有效率、更加公平、更可持续发展。加快推进社会主义民主政治制度化、规范化、程序化，从各层次各领域扩大公民有序政治参与，实现国家各项工作法治化。加快完善文化管理体制和文化生产经营机制，基本建立现代文化市场体系，健全国有文化资产管理体制，形成有利于创新创造的文化发展环境。加快形成科学有效的社会管理体制，完善社会保障体系，健全基层公共服务和社会管理网络，建立确保社会既充满活力又和谐有序的体制机制。加快建立生态文明制度，健全国土空间开发、资源节约、生态环境保护的体制机制，推动形成人与自然和谐发展现代化建设新格局。

41、(不定项选择)党的十八大报告提出的经济发展目标是，到二〇二〇年实现：

- A、人均国内生产总值和城乡居民收入比二〇一〇年翻一番
- B、人均国民生产总值和城乡居民收入比二〇一〇年翻一番
- C、国内生产总值和城乡居民人均收入比二〇一〇年翻一番
- D、国民生产总值和城乡居民人均收入比二〇一〇年翻一番

42、(不定项选择)党的十八大报告提出，要在十六大、十七大确立的全面建设小康社会目标的基础上努力实现的新要求包括：

- A、人民民主不断扩大
- B、文化软实力显著增强
- C、人民生活水平全面提高
- D、经济快速持续发展

43、中国特色社会主义理论体系包括：

- A、毛泽东思想、邓小平理论和“三个代表”重要思想
- B、毛泽东思想、邓小平理论、“三个代表”重要思想和科学发展观
- C、邓小平理论、“三个代表”重要思想以及科学发展观等重大战略思想
- D、邓小平理论和“三个代表”重要思想

阅读下列材料，回答下面的题目。

“公共外交”是指一国政府通过文化交流、信息项目等形式，了解、获悉情况和影响国外公众，以提高本国国家形象和国际影响力，进而增进本国国家利益的外交方式。公共外交的目的是提升本国的形象，改善外国公众对中国的态度，进而影响外国政府对本国的政策。中国要以公共外交建设为契机，创造良好的国际舆论环境，创新对外传播方法，增强国际话语权。目前，“公共外交”已成为各国外交的新着力点。

中国国家形象宣传片是为塑造和提升中国繁荣发展、民主进步、文明开放、和平和谐的国家形象而设立的重点项目，是在新时期探索对外传播新形式的一次有益尝试。中国国家形象宣传片包括一部 30 秒长度的电视宣传片和一部 15 分钟长度的短纪录片。2011 年，中国国家形象宣传片的人物篇亮相于纽约时代广场，中国各个领域杰出代表和普通百姓在片中逐一亮相，让美国观众看到一个更直接更立体的中国国家新形象。

44、(不定项选择)从政治角度看，良好的国家形象是：

- A、对外关系稳定发展的保证
- B、充分实现国家利益的条件

C、制定国家外交政策的依据

D、提升国家综合国力的因素

45、(不定项选择)从文化角度看，国家形象宣传片之所以能起到塑造和提升中国形象的作用。其依据是：

A、文化能够对人产生潜移默化的影响

B、中华优秀传统文化独树一帜，独领风骚

C、现代信息技术具有文化传承的功能

D、文化交流能够增进各国间的相互了解

46、(不定项选择)在国际关系中，各国的公共外交定义大同小异，但具体做法大相径庭。有些国家是把自己的价值观强加给他国，甚至于干涉其他国家内政。而中国是向世界展示自己的文化传统、社会发展、内外政策，回答他们对中国提出的问题。这表明：

A、相同的价值观是国际交往的基础

B、立场影响人们的价值判断和价值选择

C、主观能动性的发挥受客观规律制约

D、认识的多样性根源于事物的复杂性

47、(不定项选择)首部中国国家形象片在美国纽约时代广场的大屏幕上持续滚动播放，向世界展示多元和丰富的中国形象。这一举措旨在：

A、践行我国主张构建和谐世界的外交理念

B、巩固我国在处理国际事务中的主导作用

C、扩大我国国际影响力，提升国家软实力

D、消除中美间的矛盾，促进国际合作发展

(材料)

阅读下列材料，回答下面的题目。

20 世纪 80 年代，为迎接新技术革命的挑战，许多国家纷纷投入大量的人力与物力。把发展高科技列为国家发展战略的重要组成部分。如 1983 年美国提出的“战略防御倡议”（星球大战计划）。欧共体的“尤里卡”计划和日本的“今后 10 年科学技术振兴政策”等。

面对形势，中国的科学家们开始对高科技发展的问题进行思索。1986 年初，陈芳允找到王大珩、王淦昌、杨嘉墀等科学家，经过将近一个月的反复讨论、修改，形成了一份《关于跟踪研究外国战略性高技术发展的建议》。《建议》分析了形势，陈述了发展高科技的重要性、必要性和紧迫性，并且提出了对策设想。四位科学家决定将《建议》上交给最高领导人邓小平，他们联名写了一封信。

1986 年 3 月 3 日，《建议》和信递交给邓小平。3 月 5 日，邓小平批示：“这个意见十分重要……此事宜速作决断，不可拖延。”批示引起中央领导层的重视。

从 1986 年 8 月，国务院常务会议通过了《纲要》。呈送给邓小平后，他当即批示：“我建议，可以这样定下来，立即组织实施。”10 月，中共中央政治局扩大会议批准了《纲要》。中央政治局还决定拨款 100 个亿，推动这个计划的顺利实施。11 月，国务院正式颁布了《纲要》。1987 年 2 月，计划开始组织实施，成立了国家科委高科技计划联合办公室。国务院高科技计划协调指导小组等负责决策指挥、协调管理、评估监督等工作。

因四位科学家提出《建议》和邓小平批示的时间都是 1986 年 3 月，所以这个《国家高科技研究发展计划纲要》也被称为“863 计划”。

48、(不定项选择)从公共政策类型看，“863 计划”属于：

A、政策战略

B、元政策

C、基本政策

D、科技政策

49、(不定项选择)“863 计划”出台过程表明，在我国重大决策合法化的机关有：

A、中央政治局扩大会议

B、中央政治局会议

C、国务院常务会议

D、国务院科技领导小组

阅读下列材料，回答下面的题目。

福建泉州市工商局近年来开始探索在日常管理实践中运用行政指导这一柔性管理方式，这一经验被称为“泉州经验”。简而言之，就是确立服务行政理念，突出“服务”二字，以指导、劝告、建议、疏通等非强制性手段的不足，改变了工商不是收费就是处罚的负面形象。解决了许多困扰监管的老问题。比如，杜某曾因一时糊涂造成商标侵权，辖区工商局部门指导他及时纠正了违法行为。在得知杜某想继续从事鞋业生产时，又指导其依法投资办理了公司营业执照。之后，针对该公司主要承接定牌加工业务情况，工商部门指导其严把接单关，规范定牌加工经营活动，避免出现商标侵权。在公司步入经营正轨后，工商部门指导其注册了自己的商标，打造自己的品牌。经过这些递进性指导，该公司的年产值已近千万元。工商部门转变观念，引入行政指导机制是对积极行政、民主行政的积极探索。现在，“有困难找工商”已成为泉州企业的共识，“在监督中实现服务”的理念在泉州工商的实践中得到了很好的体现。

50、(不定项选择)关于行政指导，下列表述正确的是：

- A、行政机关必须在其职权范围内实施行政指导
- B、行政指导应基于国家的法律精神、原则或政策
- C、在行政处罚中可以运用行政指导方式
- D、行政指导的实现有赖于一定的强制性

51、(不定项选择)行政指导的价值在于：

- A、弥补刚性法律的不足
- B、有利于改善执法难的状况
- C、有利于改善行政机关形象
- D、有利于降低执法人员工作难度

52、(不定项选择)行政指导具有的法律特征有：

- A、单方性
- B、非强制性
- C、效力先定性
- D、自愿性

53、(不定项选择)关于行政指导的行政诉讼问题，下列正确的是：

- A、现行法律没有将行政指导全部纳入行政诉讼受案范围
- B、行政机关任何行政指导行为均不属于行政诉讼范围
- C、不具有强制性的行政指导行为不属于行政诉讼范围
- D、行政指导不具有强制性故不应纳入行政诉讼范围

阅读下列材料，回答下面的题目。

根据上级要求，S市物价局按照《药品差比价规则》及该市有关规定，为减轻社会药品费用负担，规范医疗机构药品的购销行为，决定对在该市行政区域内销售的相关药品最高零售价格做适当调整，S市物价局办公室与市卫生局、工商局、税务局、医疗保险办公室联系后，用X价费（2012）016号为发文字号联合发出题为《关于调整在本市销售的免疫、抗肿瘤和血液系统类等药品最高零售价格的决定》的公文。

54、(不定项选择)根据上述情况，S市物价局应该与（ ）联合行文。

- A、S市卫生局
- B、S市工商局
- C、S市税务局
- D、S市医疗保险办公室

55、(不定项选择)材料中所述公文发文字号写法不规范，正确的写法应该是：

- A、X价费（2012）16号
- B、X价费（2012）第16号
- C、X价费〔2012〕16号
- D、X价费[2012]16号

56、(不定项选择)材料中所述公文标题写法不规范，下列标题进行修改的意见正确的是：

- A、“关于”前要加上“S市物价局”
B、“关于”前要加上“S市物价局办公室”
C、事由过长，“在本市销售的”可以去掉
D、文种不应该用“决定”，应该用“通知”

57、(不定项选择)根据材料所述情况，此公文的主送机关最恰当的写法是：

- A、各区（县）物价局
B、各有关单位
C、各医药公司
D、各医疗机构、各大药店

第二部分 言语理解与表达

58、科学的理论决不是教条，不该成为你思想的_____，相反，它鼓励你冲破世俗的_____，再插上翅膀自由去飞翔，领略那从未见过的思想王国风光。

填入划横线部分恰当的一项是：

- A、牢房 囚禁
B、禁地 樊笼
C、镣铐 束缚
D、桎梏 牢笼

59、人生的奥妙就在于与人相处。和聪明的人在一起，你才会更加睿智；和优秀的人在一起，你才会_____。

填入划横线部分最恰当的一项是：

- A、一鸣惊人
B、脱颖而出
C、出人头地
D、出类拔萃

60、爱迪生的成功和后期的某些失误，在科技文化发展史上具有一定的典型性，很值得后人_____。历史证明，在科技文化的发展中，理论家和发明家都非常重要。科学理论只有通过发明家才能_____为生产力，但又必须看到，发明若没有科学理论后盾，则必然是“短视”的，在爱迪生的时代是这样，在半个多世纪之后的今天依旧是这样，或者说_____是这样。

填入划线部分最恰当的一项是：

- A、学习 转化 不仅
B、学习 演变 更加
C、借鉴 演变 不仅
D、借鉴 转化 更加

61、记得有一位诗人说过这样的话：诗人要做诗，犹如植物要开花，因为他非开不可的缘故。_____你摘去吃了，_____中了毒，也是你自己的错。

填入划横线部分恰当的一项是：

- A、如果 即使
B、既然 而是
C、所以 即使
D、如果 而且

62、下面空格处应该依次填入的词语，最恰当的是：

①因自然气候的变迁、无序的放垦、环境的污染和一些人为的因素，鄂尔多斯的生态环境遭受到严重破坏，这个曾经水草丰美、“风吹草低见牛羊”的富庶之地，其羊绒的品质近年来也在_____。

②一年一度的端午节，各地的民间习俗同多于异，如悬挂菖蒲艾草、佩香囊、赛龙舟、涂雄黄饮雄黄酒，吃咸蛋吃粽子、尝时令鲜果等，据说这些传统活动可以_____百病。

- A、蜕化 祛除
B、退化 祛除

C、退化 驱除 D、蜕化 驱除

63、下列语句使用了类比表达方式的是：

- A、我们都是近视眼，模糊了离我们最近的幸福。
- B、真正的发现之旅不在于找寻新的天地，而在于拥有新的眼光。
- C、多余的财富只能买来多余的东西，灵魂的必需品一件也不需要用钱来买。
- D、在宇宙的秩序中，人类有独特的地位；在人生的秩序中，童年也有独特的地位。

64、下列各句中，成语使用正确的一句是：

- A、苏某离婚后心情很坏，无心打理美容院，生意每况愈下。
- B、图书馆在校园里举足轻重的地位在期末来临时更是体现得淋漓尽致。
- C、学生们认为，能在高中时期接受知名教授一对一的科研指导，机会难能可贵。
- D、这种来自中国的古老疗法正受到越来越多的英国民众欢迎，贵族名流也趋之若鹜。

65、下列语句中，有歧义的是：

- A、在众多国家强烈反对的情况下，欧盟委员会依然宣布从 2012 年开始征收国际航空碳排放费。
- B、毛泽东、何叔衡是秘密前往上海的，谢觉哉是何叔衡的同乡兼好友，也不知他去上海干什么。
- C、希腊选举结果出炉，新民主党获得胜利，但没有绝对优势。
- D、高端市场上逐渐丧失话语权的诺基亚，试图通过推出低价手机来挽救颓势。

66、下列语句中，在语序上不同于其他三句的一句是：

- A、她一手提着竹篮，内中一个破碗，空的；一手拄着一支比她更长的竹竿，下端开了裂。
- B、小草偷偷地从地里钻出来，嫩嫩的，绿绿的。
- C、起来，不愿做奴隶的人们！
- D、他们应该有新的生活，为我们所未经生活过的。

67、下列语句表达上有错误的是：

- A、当今中国仍然是一个发展中国家，发展中不平衡、不协调、不可持续的问题依然突出。
- B、“巨无霸”广州恒大什么时候才会输？这个今年中超联赛的最大悬念，终于成为伪命题和过去式。
- C、中医是我国各族人民在几千年生产生活实践和与疾病作斗争中逐步形成并不断丰富发展的医学科学。
- D、字迹是每个人所写的字所特有的形体特点，不同的人必然会形成不同的字迹，它甚至能反映不同书写者的性格特征。

68、虽然在刊物上时有应用辩证方法治疗癌症有效的报道，但大多数是在以西医方法主导的前提下取得的，还有少数尽管是单靠中医而治愈的，但重复使用该法却不能取得更多的相同病例同样有效的验证，因而也都不具有普遍性意义。

这段话主要讨论的是：

- A、中医辩证治疗癌症有一定效果
- B、中医治疗癌症的效果还得不到有效验证

C、中医也能治疗癌症

D、治疗癌症时中医和西医各有所长

69、第二次世界大战结束以后，世界经济生活中出现了一个引人注目的现象，那就是随着生产力的飞速发展，国际专业化分工渐趋明确，国际贸易明显增加，各国经济的相互依存不断加强，越来越多的经济活动跨越国界，世界经济逐步融为一体。

这段话的主要意思是：

A、第二次世界大战结束以后生产力快速发展

B、第二次世界大战结束导致生产力快速发展

C、第二次世界大战结束以后世界经济出现了新现象

D、第二次世界大战结束以后世界经济逐步融为一体

70、对欧洲中世纪宗教神学的残酷统治怀有深深的愤慨的人们，往往把中世纪说成是漫漫长夜和科学的空白时期，为后人描述了一段科学上惨淡苍白的历史。事实上，这样的描述也不为过。然而人类总是要进步，无论多么黑暗的时代，它能禁锢人的手足，却无法阻止人们的实践；它能砍下人的头颅，却无法取消人们的思考。

这段话显示在欧洲中世纪：

A、科学发展一片空白

B、人们完全无法思考

C、科学仍然有所发展

D、每天都是漫漫长夜

71、人总是带着局限甚至偏见去看待世界、解释世界、改造世界，世界本来无所谓对错，错的是人类自己的行为、观念；所以你的行为、观念、价值观正确了，世界也就正确了，你的不满、烦恼、怨恨、冲突就大大减少，幸福指数就大大增加。

这段话主要表达的意思是：

A、要适当使用精神胜利法

B、调整自己的内心是最重要的

C、世界是可以由我们去改造的

D、不存在纯粹客观的世界

72、清洁能源是不排放污染物的能源，它包括核能和可再生能源，可再生能源是指原材料可以再生的能源，如水能、风能、生物能（沼气）、海潮能这些能源。

根据这段话，下列说法错误的是：

A、清洁能源都是可再生能源

B、核能是不可再生能源

C、清洁能源不会造成环境污染

D、清洁能源包括风能、海潮能等新能源

73、在知识社会里，有文化远不止于会阅读、写作与计算，如今，有文化还包括基本的计算机操作技能及对信息化社会的了解。每个社会成员对这个复杂的世界都必须有相当深切的了解与广博的知识，而新的传播媒介提供了大量这样的知识。在知识社会中，我们要学会如何学习，因为迅速变化是知识的基本性质。因此，学会如何学习远比掌握现成的知识更重要。

这段话的主要意思是：

A、在知识社会里，阅读、写作、计算的能力不再重要 B、在知识社会里，每个社会成员都要掌握广博的知识

C、在知识社会里，新的传播媒介提供了大量的知识

D、在知识社会里，掌握学习方法比掌握知识更重要

74、如果我是一株树，我要做一株高大粗壮的树，把我的顶际插入云端，把我的枝干伸向辽远，当太阳沉下去了，我用我的全心来迎接四面八方的失巢的小鸟，要它们全都栖息在我的枝干间……

这段话中，作者的感情和下列诗歌中相仿的是：

A、谁言寸草心，报得三春晖

B、我欲乘风归去，又恐琼楼玉宇，高处不胜寒

C、安得广厦千万间，大庇天下寒士俱欢颜

D、山不厌高，海不厌深。周公吐哺，天下归心

75、科学上有两种时间计量系统：基于地球自转的天文测量而得出的“世界时”和以原子振荡周期确定的“原子时”。“世界时”由于地球自转的不稳定会带来时间的差异，“原子时”则是相对恒定不变的。这两种时间尺度速率上的差异，一般来说一至二年会差大约1秒时间。

从这段话中可知：

- A、世界时精度比原子时差
- B、世界时不能用于科学计量
- C、目前使用的是原子时
- D、原子时已取代世界时

(材料)

(一)有人做了一块象牙片，半寸方，看去也没有什么；用显微镜一照，却看见刻着一篇行书的《兰亭序》。我想：显微镜之所以制造，本为看那些极细微的自然物的；现在既用人工，何妨便刻在一块半尺方的象牙板上，一目了然，省却用显微镜的工夫呢？

(二)张三李四是同时人。张三记了古典来做古文；李四又记了古典，去读张三做的古文。我想：古典是古人的时事，要晓得那时的事，所以免不了翻着古典；现在两位既然同时，何妨老实说出，一目了然，省却你也记古典，我也记古典的工夫呢？

(三)内行的人说：什么话！这是本领，是学问！

(四)我想，幸而中国人中，有这一类本领学问的人还不多。倘若谁也弄这玄虚：农夫送来了一粒粉，用显微镜照了，却是一碗饭；水夫挑来用水湿过的土，想喝茶的又须挤出湿土里的水：那可真要支撑不住了。

76、本文的主题是：

- A、表扬精雕细刻
- B、批评滥用古典
- C、表扬勤学苦练
- D、批评弄虚作假

77、文章的第一段与第二段在逻辑上是：

- A、顺承关系
- B、递进关系
- C、类比关系
- D、对比关系

78、根据文章，第三段中的“内行的人说：什么话！这是本领，是学问！”作者用的是_____口气。

- A、严肃的
- B、肯定的
- C、驳斥的
- D、嘲讽的

(材料)

(一)自然界中存在着许许多多我们往往用肉眼察觉不到的物质循环和能量流动，把生物群落（动物、植物、微生物）同其生存的非生命环境（大气、水、土壤），以及生物群落内部的不同种群连结到一起，形成一个相互联系、相互作用、相互制约的系统，这就是人们常说的生态系统。别以为生态系统只有一个或一种，生态系统具有不同的类型和等级。大到整个生物圈，小到一滴水，都可以看成是一个生态系统。环境不同，生物有别，生态系统也不一样。海洋环境和海洋里的生物组成了海洋生态系统，森林环境和森林里的生物组成了森林生态系统。此外还有池塘、湖泊、河流、沼泽、草原、沙漠、高山、盆地乃至农田、城市，等等，都可以构成类型各异、大小层次不等的生态系统。各种生态系统都有自己特殊的结构和功能。任何一个生态系统都不是“死”的，而是“活”的，物质和能量在不断地输入、输出，结构和功能在随着时间的推移而逐渐改变。但是，一个生态系统发展到一定阶段，它的物质和能量的输入、输出又是基本相等，结构和功能又是相对稳定的。

(二)大家都知道微生物的繁殖速度极快。一个细菌如果每隔20分钟分裂一次，1变2，2变4，4变8……一昼夜繁殖72代，就可以获得47万亿个后代；36小时内传种接代108次，产出的全部菌体将能铺满地球1尺来厚！其实，为什么非要列举繁殖能力极强的细菌或者某些昆虫呢，用繁殖能力最差的长鼻子象也照样能说明问题。母象30岁左右才开始生育，一生仅产6胎，每胎仅产1仔，生育能力可谓差矣。但是，如果一切条件适宜，随便让它繁殖，后代个个成活，那么250年后，一对大象的后代就会有上千万头，比现在地球上所有活着的大象的总数还多得多！当然，实际上并没有发生这种状况。细菌也好，大象也好，地球上的一切生物几乎都有很强的繁殖能力，但由于受到许多因素的限制，使得它们的数量总是维持在一定的水平上。

(三)是哪些因素限制着生物数量的增长？在一个生态系统里，既有植物、动物、微生物等生物因素，又

有大气、水、土壤以及阳光、温度等非生物因素，这些因素相互作用、相互制约，就构成了生态系统的相对平衡。

79、根据第一段的内容，对于“任何一个生态系统都不是‘死’的，而是‘活’的”这句话，下列阐释正确的是：

- A、任何一个生态系统都只能由生物构成
- B、任何一个生态系统都会永远存活下去
- C、任何一个生态系统都在不停地更新变化
- D、任何一个生物都只能存活于生态系统中

80、根据第一段的内容，关于“生态系统”，下列说法错误的是：

- A、生态系统由生物群落和非生命环境构成
- B、生态系统由物质循环和能量流动连结而成
- C、生态系统具有不同的类型和等级
- D、各种生态系统的结构和功能基本相同

81、第二段中列举细菌和大象的繁殖情况，其目的在于：

- A、说明细菌对其他生物造成的危害
- B、证明生态平衡的存在及其重要性
- C、比较这两种生物在繁殖方面的差异
- D、说明地球已无法承担生态失衡的重负

82、如果给本文加一个标题，最为恰当的是：

- A、什么是生态平衡
- B、什么是生态系统
- C、生命繁殖的速度
- D、环境保护任重道远

第三部分 数量关系

83、农民刘大伯在某处工作，约定一年的报酬是 8600 元现金和一头牛。他从 1 月干到 8 月底因故离开时获得报酬 3800 元现金和一头牛，则这头牛的价格是（ ）。

- A、4600 元
- B、5800 元
- C、6000 元
- D、6500 元

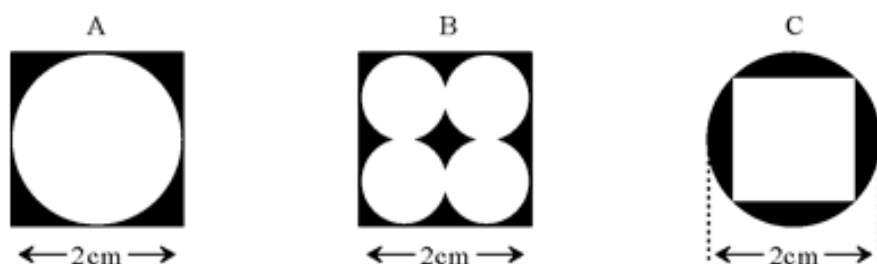
84、A、B 两架飞机同时从相距 1755 公里的两个机场起飞相向飞行，经过 45 分钟后相遇，如果 A 机的速度是 B 机的 1.25 倍，那么两飞机的速度差是每小时（ ）。

- A、250 公里
- B、260 公里
- C、270 公里
- D、280 公里

85、某公司针对 A、B、C 三种岗位招聘了 35 人，其中只能胜任 B 岗位的人数等于只能胜任 C 岗位人数的 2 倍，而只能胜任 A 岗位的人数比能兼职别的岗位的人多 1 人，在只能胜任一个岗位的人群中，有一半不能胜任 A 岗位，则招聘的 35 人中能兼职别的岗位的有（ ）。

- A、10 人
- B、11 人
- C、12 人
- D、13 人

86、下列图形均是由正方形与圆形所构成的，图形中阴影部分的面积最大的是（ ）。



- A、A 最大
- B、B 最大
- C、C 最大
- D、都一样大

87、某高速公路收费站对过往车辆的收费标准是：大型车 30 元/辆、中型车 15 元/辆、小型车 10 元/辆。某天，

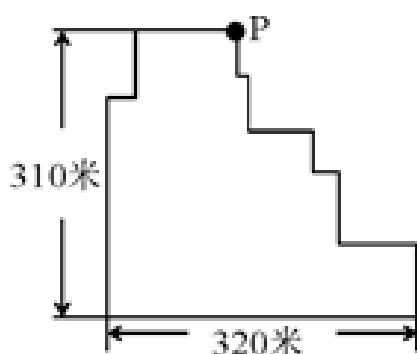
通过收费站的大型车与中型车的数量比是 5：6，中型车与小型车的数量比是 4：11，小型车的通行费总数比大型车的多 270 元，这天的收费总额是（ ）。

- A、7280 元 B、7290 元 C、7300 元 D、7350 元

88、从甲地到乙地每天有直达班车 4 班，从甲地到丙地每天有直达班车 5 班，从丙地到乙地每天有直达班车 3 班，则从甲地到乙地共有（ ）不同的乘车法。

- A、12 种 B、19 种 C、32 种 D、60 种

89、如图，是一个工厂内的道路平面图，每天下班后，保卫科长都要从 P 点处开始不重复地沿道路检查一圈，他每分钟走 70 米，若中间不停留，则走一圈需要（ ）。



- A、24 分钟 B、19 分钟 C、18 分钟 D、15 分钟

90、某养鸡场计划购买甲、乙两种小鸡苗共 2000 只进行饲养，已知甲种小鸡苗每只 2 元，乙种小鸡苗每只 3 元。相关资料表明：甲、乙两种小鸡苗的成活率分别为 94%和 99%。若要使这批小鸡苗的成活率不低于 96%，且买小鸡苗的总费用最小，则应选购甲、乙两种小鸡苗各有（ ）。

- A、500 只、1500 只 B、800 只、1200 只 C、1100 只、900 只 D、1200 只、800 只

91、某公司将公司全年的盈利，先扣除六分之一的税收，再扣除剩下的三分之一作为公司经费，然后留下剩下的四分之一作为公司的发展基金，最后剩下的以年终奖金的形式分给员工。已知员工总数为 50 名，且每人分到了 1 万元奖金，则这个公司全年的盈利总共是（ ）。

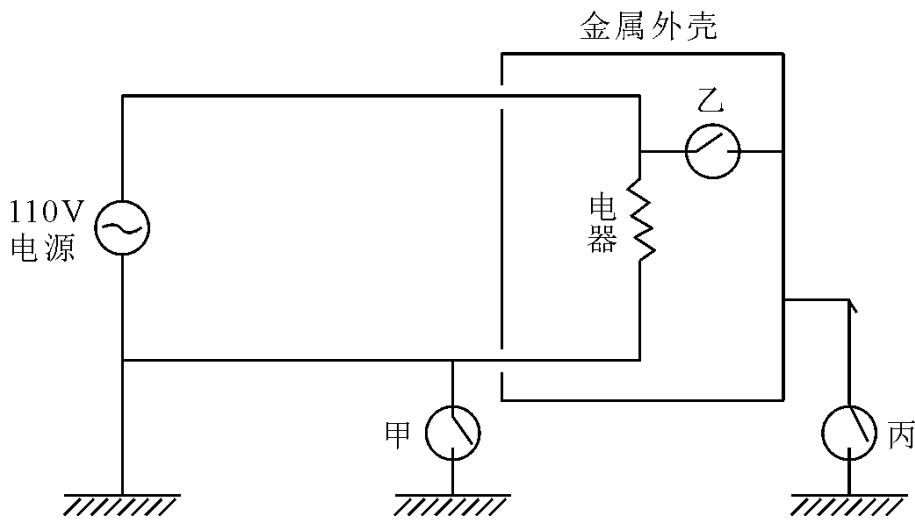
- A、90 万元 B、100 万元 C、110 万元 D、120 万元

92、十字路口的交通信号灯每分钟红灯亮 30 秒，绿灯亮 25 秒，黄灯亮 5 秒。当你抬头看信号灯时，是绿灯的概率为（ ）。

- A、 $\frac{1}{12}$ B、 $\frac{1}{3}$ C、 $\frac{5}{12}$ D、 $\frac{1}{2}$

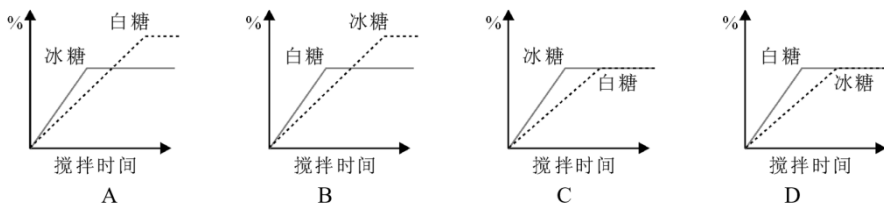
第四部分 判断推理

93、如图所示，在已接地的电路上，有甲、乙、丙三个可为通路或断路的接点。若人站在地上，而手触到金属外壳形成通路，则当此三个接点为下列（ ）种情况时，此人会有触电的危险。

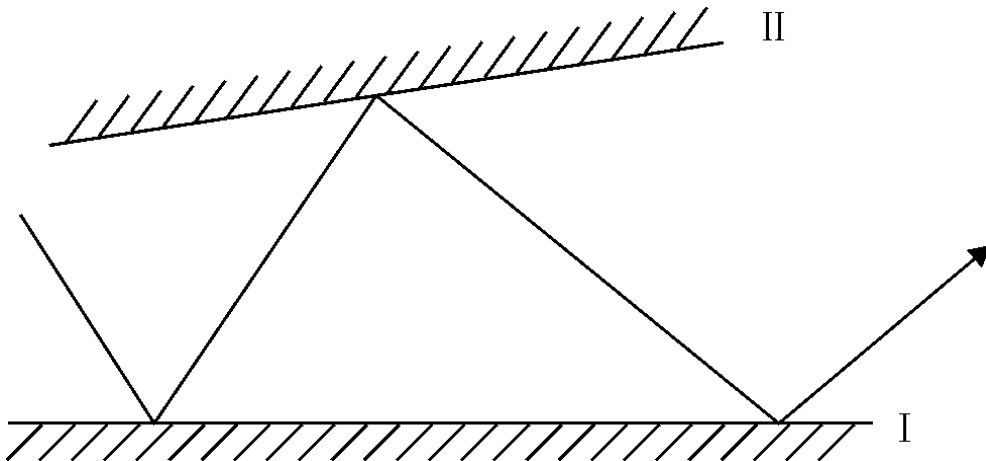


- A、接点甲断路，接点乙通路，接点丙断路 B、接点甲通路，接点乙通路，接点丙通路
C、接点甲断路，接点乙断路，接点丙通路 D、接点甲通路，接点乙断路，接点丙断路

94、某人准备了两杯等量的水及一些块状冰糖与白糖粉末（两者成分均为蔗糖），做溶解速率与溶解度的实验。在 25°C 时，他将相同质量的冰糖与白糖粉末分别加入两个杯子中，并以相同的速率不断搅拌，最后两个杯子中均有未溶解的糖。则下列糖的质量百分比浓度与搅拌时间的关系图，正确的是（ ）。

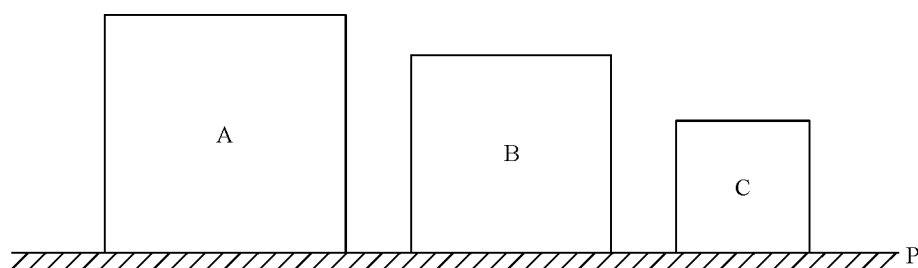


95、两反射镜面 I、II 成 5° 度角放置，光线入射镜面 I 的入射角为 30° 度，然后在两个镜面中来回反射，则光线第一次从镜面 I 上重新反射出来的出射角为（ ）。



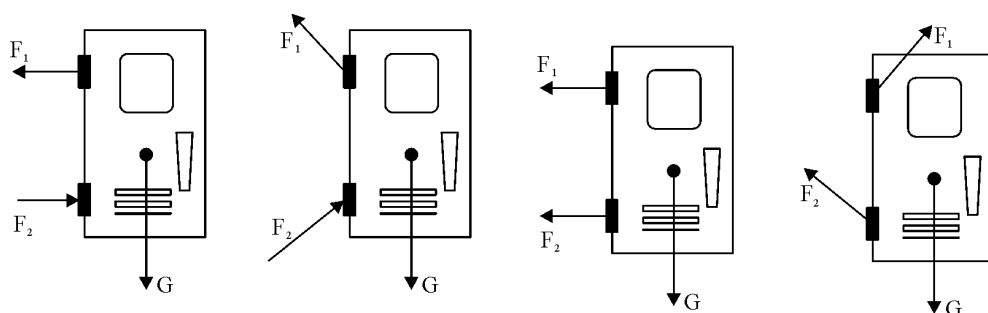
- A、 30° B、 40° C、 50° D、 60°

96、如图所示，A、B、C 三个实心正立方体分别放在水平地面上，它们对水平地面的压强相等。若沿水平方向分别在 A、B、C 三个实心正立方体上部切去厚度相等的部分，则三个正立方体剩余部分对水平地面的压强大小关系是（ ）。



A、 $P_A < P_B < P_C$ B、 $P_A > P_B > P_C$ C、 $P_A = P_B = P_C$ D、无法判断

97、下面是一扇防盗门的四种受力图， F_1 、 F_2 为作用在上下两个铰链上的力， G 为重力。防盗门的实际受力情况最接近（ ）。



98、考古学是研究如何寻找和获取古代人类社会的实物遗存，以及如何依据这些遗存来研究人类社会历史的一门科学。换句话说，考古学是以科学发掘为基础、通过实物研究历史的学科。

根据上述定义，下列研究属于考古学的是：

- A、考据流传古书的作者
- B、鉴定拍卖古画的真伪
- C、估计展览文物的价值
- D、考证出土农具的年代

99、动作思维亦称“直观动作思维”，其基本特点是思维与动作不可分，离开了动作就不能思维。动作思维的任务或课题是与当前直接感知到的对象相联系的，解决问题的思维方式不是依据表象与概念，而是依据当前的感知觉与实际操作。

根据上述定义，下列不属于动作思维的是：

- A、幼儿用手摆弄物体进行计算活动
- B、学生骑自行车回家
- C、大猩猩堆垒木箱去拿高处的食物
- D、建筑师在电脑上画设计图

100、地缘文化学是文化学研究中从局部地理、环境关系及其引起的社会、文化差异与因缘关联，探讨地理区域文化特征与发展规律的社会科学。

根据上述定义，下列属于地缘文化学研究对象的是：

- A、微商现象
- B、某地农业景观的开发进程
- C、城市房价暴涨现象
- D、某市大学生创业现象

101、意见领袖是指在人际传播网络中经常为他人提供信息，同时对他人施加影响的活跃分子，他们在大众传播效果的形成过程中起着重要的中介或过滤的作用，由他们将信息扩散给受众，形成信息传递的两级传播。

根据上述定义，下列说法正确的是：

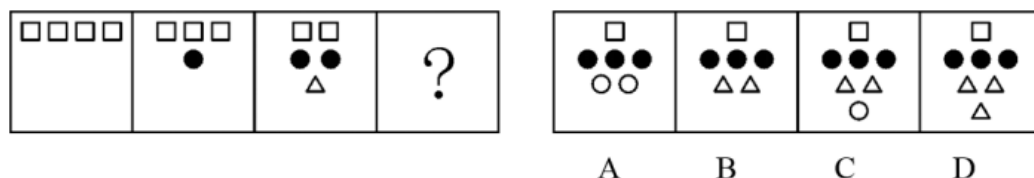
- A、意见领袖社交范围较广
- B、意见领袖一般都是权威人物
- C、意见领袖是民主推荐产生的
- D、意见领袖独立地进行新闻采访

102、天然孳息是指按照物质的自然生长规律而产生的果实与动物的出产物，与原物分离前，是原物的一部分。天然孳息，由所有权人取得；既有所有权人又有用益物权人的，由用益物权人取得。当事人另有约定的，按照约定。

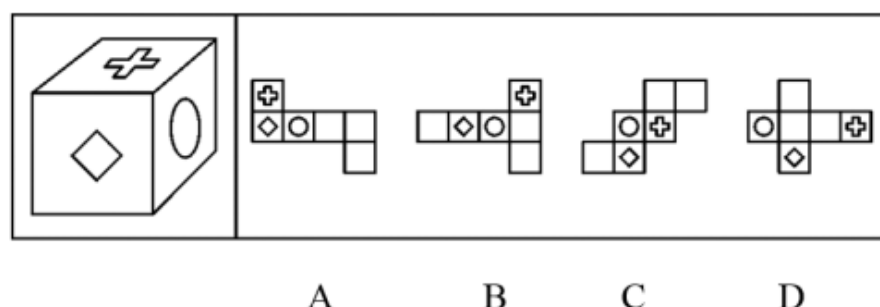
根据上述定义，下列不属于天然孳息的是：

- A、送给他人的猫崽 B、从羊身上剪下的羊毛
- C、牛被宰杀后发现的牛黄 D、公园里的柿子树所结的果实

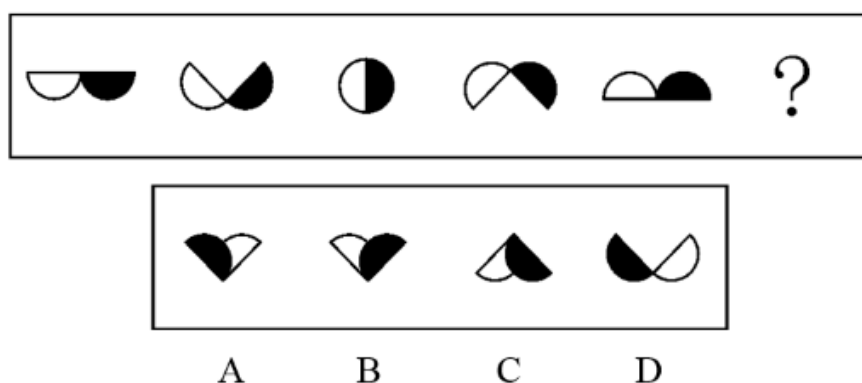
103、下列选项中，符合所给图形的变化规律的是（ ）。



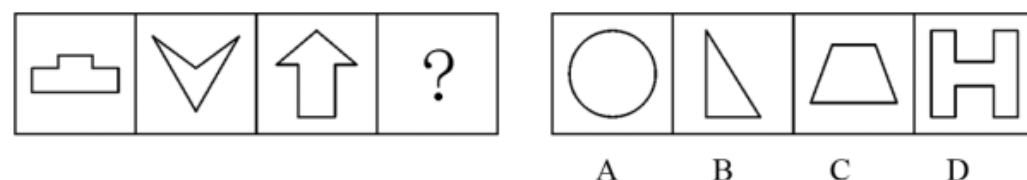
104、下列选项中，不是由左边的立方体展开而成的是（ ）。



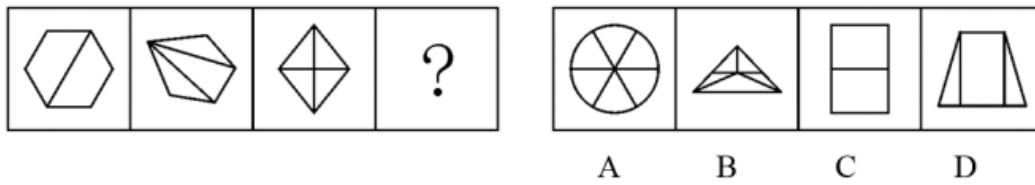
105、下列选项中，符合所给图形的变化规律的是（ ）。



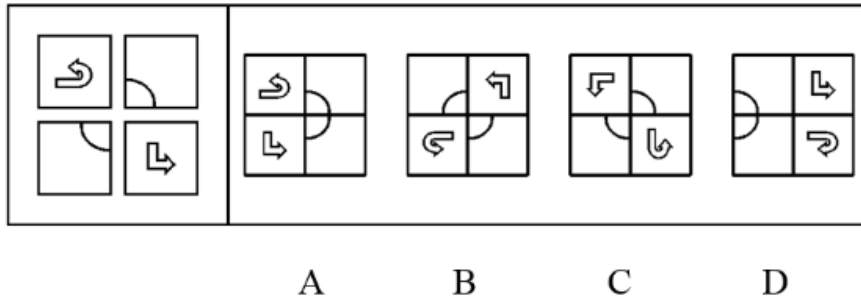
106、下列选项中，符合所给图形的规律的是（ ）。



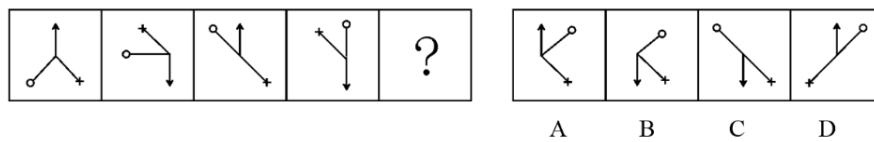
107、下列选项中，符合所给图形的变化规律的是（ ）。



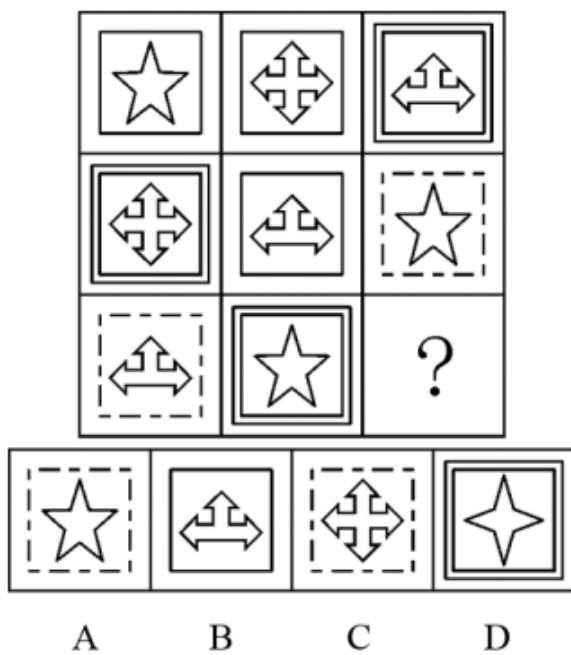
108、左边图形由四个部分组成，各部分通过平面上的变化可以组成新形图。下列选项中，不是由这四个部分拼合而成的是（ ）。



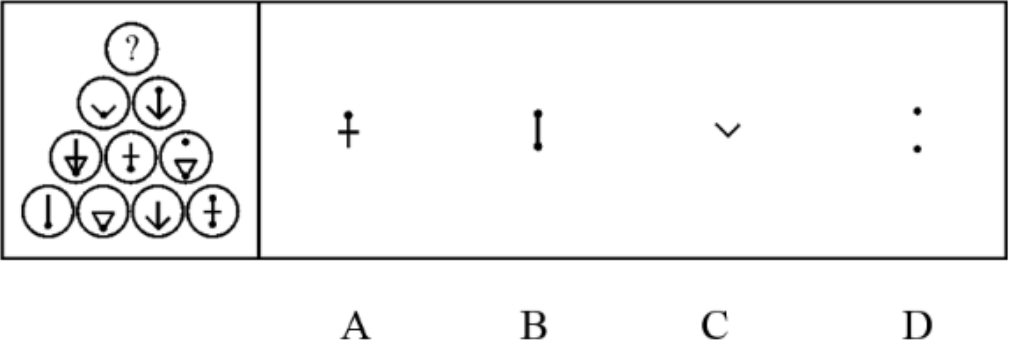
109、下列选项中，符合所给图形的变化规律的是（ ）。



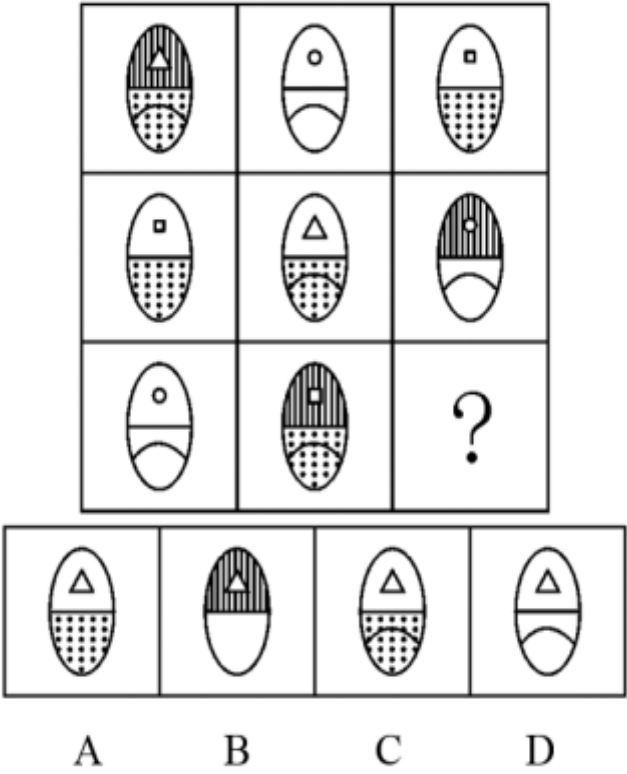
110、下列选项中，符合所给图形的变化规律的是（ ）。



111、下列选项中，符合所给图形的变化规律的是（ ）。



112、下列选项中，符合所给图形的变化规律的是（ ）。



113、甲是乙的必要条件，丙是乙的充分条件但不是乙的必要条件。

那么：

- A、丙是甲的充分条件但不是甲的必要条件
- B、丙是甲的必要条件但不是甲的充分条件
- C、丙是甲的充分必要条件
- D、丙既非甲的充分条件，又非甲的必要条件

114、凡涉及国家军事、政治或经济秘密的论文都不属于公开的学位论文。

如果上述断定为真，下列哪项也一定为真？

- A、不涉及国家军事、政治或者经济秘密的论文不可以公开
- B、不公开的学位论文都是有关国家军事、政治或经济秘密的论文
- C、有些涉及国家军事、政治或经济秘密的论文可以公开
- D、公开的学位论文都不是涉及国家军事、政治或经济秘密的论文

115、自相矛盾是指在同一思维或论辩过程中，同一主体针对同一对象作出两个互相否定的断定。下列（ ）项断定包含自相矛盾。

A、在刚开始读《聊斋志异》时，小李以为所有的鬼都是青面獠牙的。等到读完全书，他却说并非所有的鬼都是青面獠牙的

B、方老师在介绍生物的分类时说：“眼虫既有动物的特征也有植物的特征”

C、在介绍南极洲的动物情况时，王老师说：“南极海岸地带，鸟的种类虽然少，但是鸟却很多”

D、在张经理发言后，老陈说：“我基本上完全同意张经理的意见”

116、塞莱拉基因组公司的一个研究小组在《科学》杂志上报告说，将老鼠的染色体与人的染色体进行对比，发现二者在基因、基因内容和 DNA 序列等方面具有 95% 的相似度。因此，老鼠和人其实并没有太大的区别。

上述结论依赖的一个假定是：

A、已绘制完成的动物基因图谱往往很不准确

B、从智力和情感的角度看，老鼠和人之间存在着巨大的差异

C、判断物种之间区别大小的主要标准是物种在基因上的相似度大小

D、老鼠没有什么智力，在与人进行比较时，可以忽略不计

117、长期以来 A 市人口一直保持负增长。有教育专家据此认为，由于学龄儿童人数日益减少，A 市小学和初中的在校生人数将越来越少。

下列哪项如果正确，将最有力地指出教育专家的推断是有缺陷的？

A、由于各种原因，有个别非婚生育或非法生育二胎的现象没有得到有效统计

B、随着外来务工人员的急剧增加，他们的子女将就近在 A 市读小学和初中

C、由于撤点并校的实施以及教育资源分布不均衡，近年来 A 市不少小学和初中的就读人数大量增加

D、在校生人数的减少，将使小班化教学得到真正实现，从而有助于教育质量的提高

118、人们一般都认为，科学家的思维都是凭借严格的逻辑推理，而不是凭借形象思维。但研究表明，诺贝尔奖获得者比一般科学家更多地利用形象思维手段，因此，形象思维手段有助于取得重大的科学突破。

上述结论是建立在下列哪项假设基础之上的？

A、有条理的、逐步的推理对于一般科学研究是必不可少的

B、诺贝尔奖获得者有能力凭借形象思维来进行创造性思维

C、诺贝尔奖获得者比一般科学家更为聪明和勤奋

D、诺贝尔奖获得者取得了重大的科学突破

119、有 A、B、C、D 外表一样、重量不同的四个小球，已知： $A+B=C+D$ ； $A+D>B+C$ ； $A+C<B$ 。

则这四个球由重到轻的排列顺序是：

A、 $D>B>A>C$ B、 $B>C>D>A$ C、 $D>B>C>A$ D、 $B>A>D>C$

120、甲、乙、丙三人推销各自的产品。这三样产品中，有一样是仿冒品，其余两样是真品。甲说：“我的产品是真品，乙的产品是仿冒品”；乙说：“我的产品是真品，丙的产品是仿冒品”；丙说：“乙的产品是真品，甲的产品是仿冒品”。已知甲、乙、丙三人中，有一位两句话都是真的，有一位一句是真话、一句是假话，还有一位两句都是假话。那么，推销仿冒品的是：

A、甲 B、乙 C、丙 D、不能确定

121、某中学的教师都很有爱心。有些经常志愿献血的教师免费为学习困难学生补课，凡是资助了贫困生的教师都和困难家庭结成了帮困对子，但所有免费为学习困难学生补课的教师都没有和困难家庭结成帮困对子。

根据以上前提，下列哪项一定为真？

- A、有些经常志愿献血的教师没有资助贫困生
- B、有些资助了贫困生的教师没有志愿献血
- C、有些资助了贫困生的教师经常志愿献血
- D、有些经常志愿献血的教师跟困难家庭结成了帮困对子

122、一旦消费者认识到通货膨胀已经开始，他们普遍都会增加消费。这种增加很容易通过消费者希望不再推迟购买那些肯定会涨价的商品这一现象得到解释。尽管消费者预料到价格持续上涨，工资也会随之上涨，但是在长期通货膨胀期间，消费者最终还是会推迟那些甚至是日常生活品的购买。

下列哪项如果正确，最能有助于解释上述描述的消费者行为的明显不一致？

- A、消费者在通货膨胀期间存的钱比非通货膨胀期间存的钱多
- B、通常经济指标发出通货膨胀已经开始的信号和消费者意识到通货膨胀已经开始之间有一个滞后
- C、如果很大数量的消费者不能购买商品，那么价格最终会降下来，但是工资不会受到影响
- D、因为工资的增长跟不上物价的上涨，所以消费者的购买力在长期通货膨胀阶段有所下降

第五部分 资料分析

(材料)

据统计，2012 年第一季度，上海市签订外商直接投资合同共 688 项，比去年同期下降 10.5%；签订外商直接投资合同金额 52.75 亿美元，增长 11.9%；实际到位金额 33.26 亿美元，增长 29.2%。

另外，一季度，与上海市签订外商直接投资合同的国家（地区）共 57 个。其中，与中国香港签订合同金额达 24.2 亿美元，比去年同期增长 11.4%，占全市合同金额的 45.9%，居签约国家（地区）的首位；美国合同金额 7.3 亿美元，下降 45.3%，居第二位；日本合同金额 4.77 亿美元，增长 39.5%，居第三位。其他合同金额超亿美元的国家（地区）还有毛里求斯、新加坡、英属维尔京群岛和荷兰，其合同金额分别为 3.24 亿美元、2.91 亿美元、2.22 亿美元和 1.14 亿美元。

作为聚集、整合和辐射优质生产要素的平台和载体，上海总部经济集聚区建设稳步发展。截至 2012 年 3 月末，上海市跨国公司地区总部达到 370 家，其中一季度新增 17 家；外资投资性公司达到 248 家，新增 8 家；外资研发中心达到 341 家，新增 7 家。

123、2011 年第一季度，上海签订外商直接投资合同金额中，实际到位金额占比为（ ）。

- A、64.6%
- B、63.1%
- C、54.6%
- D、40.8%

124、2012 年第一季度，与上海签订外商直接投资合同金额不足 1 亿美元的国家（地区），其合同金额总占比为（ ）。

- A、大于 15%
- B、不足 10%
- C、不足 15%
- D、不足 12%

125、2012 年第一季度，与上海市签订外商直接投资合同的金额比重达 5.5%以上的国家（地区）个数为（ ）。

- A、4 个
- B、5 个
- C、6 个
- D、7 个

126、2012 年第一季度，上海市跨国公司总部、外资投资性公司及外资研发中心等企业数量增加了（ ）。

- A、5.78%
- B、4.56%
- C、3.45%
- D、3.13%

(材料)

表 2012 年 1 月某小区成交的二手房相关数据表

单元号	面积(平方米)	总价(万元)	单价(万元)
48 号 1002 室	95.64	165	1.73
83 号 204 室	89.45	150	1.68
16 号 1301 室	108.57	154	1.42
111 号 703 室	60	97	1.62
75 号 902 室	59.96	97.8	1.63
111 号 801 室	88.51	155	1.75
77 号 704 室	123.69	176	1.42
111 号 1502 室	60	97	1.62

127、2012 年 1 月某小区成交的二手房中，面积为 60 平方米左右的住宅占总销售套数的（ ）。

A、25% B、35% C、37.5% D、40%

128、如果该小区的成交价格从 2012 年 1 月起连续 2 个月出现每月 3% 的下跌，则至 2012 年 3 月，与 77 号 704 室相似的住宅的成交总价约为（ ）。

A、91 万元 B、145 万元 C、155 万元 D、166 万元

129、如果市场估价人员对该小区面积为 90 平方米左右的住宅的估价在 16700—17300 元/平方米之间，则下列说法不正确的是（ ）。

A、48 号 1002 室属于正常成交案例 B、83 号 204 室属于正常成交案例
C、111 号 801 室属于正常成交案例 D、只有两套面积为 90 平方米左右的住宅属于正常成交案例

130、根据表中数据，下列说法正确的是（ ）。

A、2012 年 1 月某小区二手房成交面积已超过 700 平方米
B、2012 年 1 月某小区成交的二手房单价均高于 16000 元/平方米
C、面积为 90 平方米左右的住宅单价普遍低于面积为 60 平方米左右的住宅单价
D、面积为 90 平方米左右的住宅单价普遍高于面积为 105 平方米以上的住宅单价

(材料)

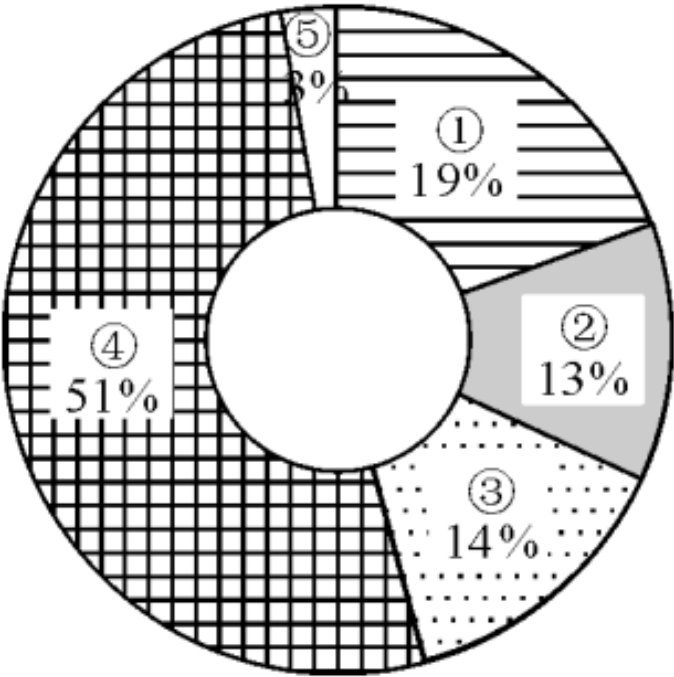
表 金砖国家 2005 年至 2010 年 GDP(现价)数据 (单位:亿美元)

	2005 年	2006 年	2007 年	2008 年	2009 年	2010 年
巴西	8820	10890	13670	16480	16250	21430
俄罗斯	7640	9900	13000	16610	12230	14870
印度	7660	8730	11390	11500	12930	16030
中国	22580	27130	34960	45220	49910	59310
南非	2470	2610	2850	2740	2840	3640

131、以现价计算，2005 年至 2010 年期间，下列国家中 GDP 从未出现下滑的是（ ）。

A、南非 B、巴西 C、俄罗斯 D、中国

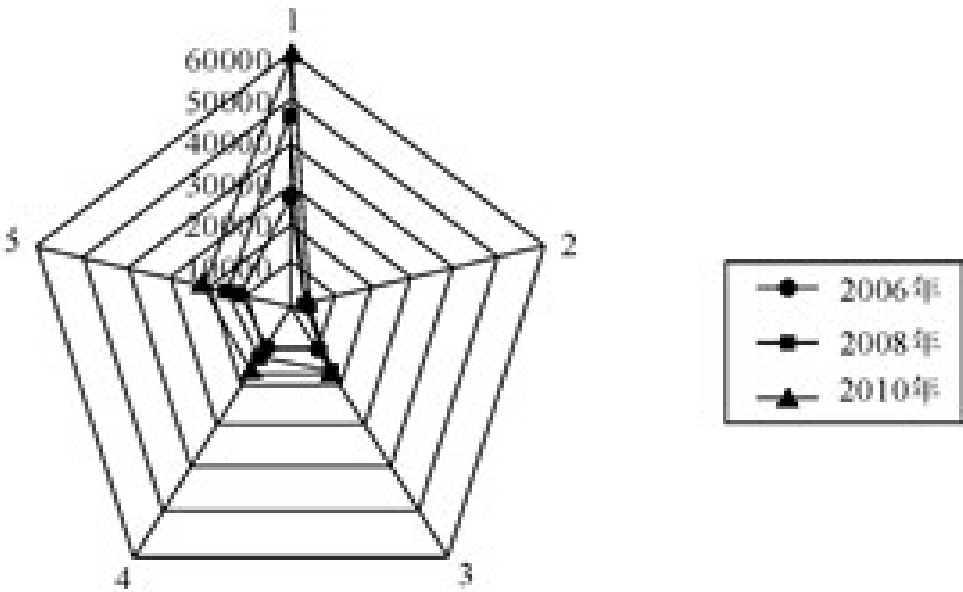
132、下图为 2010 年金砖国家 GDP 的比重构成图，环形部分②与⑤分别对应的国家是（ ）



。

A、俄罗斯、巴西 B、南非、巴西 C、俄罗斯、南非 D、中国、俄罗斯

133、下图表示 2006、2008、2010 三年金砖国家的 GDP 情况，5 个顶点 1、2、3、4、5 代表的国家依次是



A、中国、南非、俄罗斯、印度、巴西 B、中国、俄罗斯、南非、巴西、印度
C、巴西、俄罗斯、印度、中国、南非 D、中国、巴西、南非、俄罗斯、印度

134、根据表中数据，2005 年至 2010 年 GDP 增长额最大的国家是（ ）。

A、中国 B、印度 C、俄罗斯 D、巴西

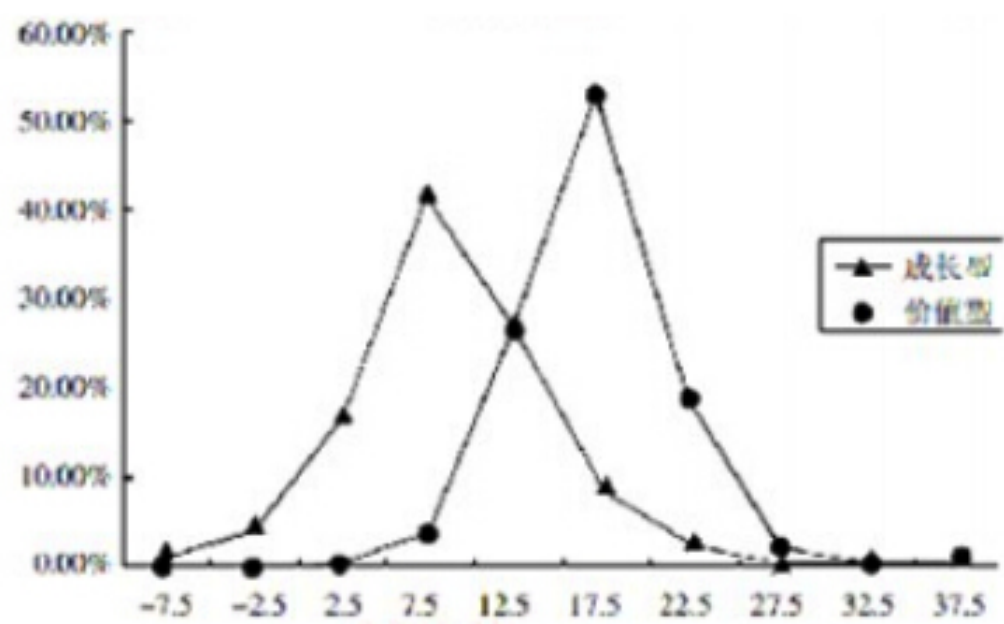
135、以现价计算，2006 年至 2007 年，印度与俄罗斯的 GDP 增长率分别为（ ）。

A、28.86%，25.53% B、28.53%，31.62% C、23.35%，23.84% D、30.47%，31.31%

(材料)

某机构对某年 464 家成长型基金和 400 家价值型基金的收益进行研究，下列图表显示了两种类型的基金中，对应不同收益率的基金频率百分比。

图 成长型基金和价值型基金某年收益的百分比分布



成长型基金和价值型基金某年收益的百分比分布

收益率	成长型基金 (%)	价值型基金 (%)
大于等于 -10 但小于 -5	1.29	0.00
大于等于 -5 但小于 0	4.53	0.00
大于等于 0 但小于 5	16.16	0.25
大于等于 5 但小于 10	40.72	3.46
大于等于 10 但小于 15	26.08	25.25
大于等于 15 但小于 20	8.41	51.49
大于等于 20 但小于 25	2.59	17.57
大于等于 25 但小于 30	0.22	1.73
大于等于 30 但小于 35	0.00	0.00
大于等于 35 但小于 40	0.00	0.25
总计	100.00	100.00

136、根据已给信息判断，下列说法不正确的是（ ）。

- A、至少有 2 个价值型基金出现了大于 30%的收益
- B、有 5.82%的成长型基金都出现了负收益，但没有一家价值型基金出现负收益
- C、收益率在 15%—20%的基金，价值型基金大约是成长型基金的 5 倍
- D、收益率在 0%—10%之间的成长型基金明显多于价值型基金

137、根据已给信息判断，下列说法不正确的是（ ）。

- A、更多的价值型基金有着更高的收益率
- B、出现负收益的基金一定是成长型基金
- C、收益率大于等于 20%的基金中，成长型基金的收益率一定低于价值型基金的收益率
- D、据该年数据对下一年做预测的话，则有理由预期价值型基金的平均收益率会高出成长型基金

