

1、行政合同，也叫行政契约，指行政机关为达到维护与增进公共利益，实现行政管理之目的，与相对人之间经过协商一致达成的协议。例如：国有土地使用权出让合同。行政合同是行政主体履行行政职责的一种手段，A 选项说法正确；行政主体可以根据情况，单方变更或者解除行政合同，C 选项说法正确，作为国家行政权力代表者的行政主体，为了维护社会公共利益，在行政合同中享有优先权，包括合同标的确定权、相对人选择权、监督合同履行权、单方变更（解除）合同权和行政制裁权，D 选项说法正确。这种合同主要表现为行政主体居于优势地位，双方地位不平等。B 项说法错误。

本题为选非题，故正确答案为 B。

2、《公务员法》第 83 条规定，公务员有下列情形之一的，予以辞退：

(1) 在年度考核中，连续两年被确定为不称职的；(2) 不能胜任现职工作，又不接受其他安排的；(3) 因所在机关调整、撤销、合并或者缩减编制员额需要调整工作，本人拒绝合理安排的；(4) 不履行公务员义务，不遵守公务员纪律，经教育仍无转变，不适合继续在机关工作，又不宜给予开除处分的；C 项说法正确。(5) 旷工或者因公外出、请假期满无正当理由逾期不归连续超过十五天，或者一年内累计超过三十天的。甲符合该情形，A 项说法正确。第 84 条规定，对有下列情形之一的公务员，不得辞退：(1) 因公致残，被确认丧失或者部分丧失工作能力的；乙并非因公致残，可以辞退，B 项说法错误；丁因公致残，不得辞退，D 项说法正确。(2) 患病或者负伤，在规定的医疗期内的；(3) 女性公务员在孕期、产假、哺乳期内的；(4) 法律、行政法规规定的其他不得辞退的情形。

故正确答案为 B。

3、外交部、直辖市、自治区都是我们国家的行政机关，实行的都是首长负责制，人民代表大会实行民主集中制，所以 BCD 说法都错误，A 选项说法正确，国务院实行总理负责制。

故正确答案为 A。

4、2015 年 3 月 12 日，英国申请加入亚投行，成为第一个申请加入亚投行的西方国家，A 选项说法正确；亚洲基础设施投资银行是一个政府间性质的亚洲区域多边开发机构，B 选项说法正确。亚洲基础设施投资银行在全面投入运营后，将运用一系列支持方式为亚洲各国的基础设施项目提供融资支持。C 选项正确。亚投行的总部位于北京，排除 D 项。

故正确答案为 ABC。

5、“双引擎”是 2015 年两会上李克强总理提出的概念，主要指：一方面要使市场在资源配置中起决定性作用，激发大众创业、万众创新；A 选项正确。另一方面政府要逐步退出市场竞争领域，打造服务型政府，通过扩大公共产品和公共服务供给，为经济发展注入新动力，B 选项正确。C 选项是在“一带一路”战略中提出来的，排除。D 选项是 2015 年 5 月 18 日国有企业改革的内容，也排除。

故正确答案为 AB。

6、2015 年 1 月 14 日，国务院正式发布《关于机关事业单位工作人员养老保险制度改革决定》。方案明确表示，党政机关、事业单位建立与企业相同的基本养老保险制度，A 选项正确。实行单位和个人缴费，改革退休费计发办法，从制度和机制上化解“双轨制”矛盾，B 选项正确。机关与事业单位同步改革，职业年金与基本养老保险制度同步建立，D 选项正确。养老保险制度改革与完善工资制度同步推进，待遇调整机制与计发办法同步改革，改革在全国范围内同步实施。党政机关与事业单位是同步进行改革，排除 C 项，

故正确答案为 ABD。

7、A 选项是 2015 年 7 月 21—23 日，习近平总书记在湖北调研全面深化改革问题和当前经济运行情况时强调在改革再出发中顶层设计的重要性，并不能否认摸着石头过河的价值。顶层设计固然重要，但还有一个执行与落地的问题，所以 A 选项与题干材料无关。

B 选项是习主席在“十三五规划”中提出的，经济发展方式要从规模速度型转向质量效率型，所以 B 选项不是题干需要选择内容。

D 选项“发展”和“稳定”并没有单独提出来。

只有 C 选项与材料相吻合，且 C 选项为习总书记讲话原文。

故正确答案为 C。

8、《中国共产党统一战线工作条例(试行)》第 12 条规定，政党协商是中国共产党同民主党派的政治协商。政党协商主要采取会议协商、约谈协商、书面协商等形式。

故正确答案为 C。

9、李克强同志在全国推进简政放权放管结合职能转变工作电视电话会议上的讲话指出，政府在简政放权的同时，要以刚性的制度来管权限权，厉行法治，依法行政，建设法治政府。要坚持职权法定原则，加快建立“三个清单”，划定政府与市场、企业、社会的权责边界。以权力清单明确政府能做什么，“法无授权不可为”；以责任清单明确政府该怎么管市场，“法定职责必须为”；以负面清单明确对企业的约束有哪些，通过建立“三个清单”，依法管好“看得见的手”，用好“看不见的手”，挡住“寻租的黑手”。

故正确答案为 ACD。

10、党的十八届五中全会公报指出，坚持协调发展，必须牢牢把握中国特色社会主义事业总体布局，正确处理发展中的重大关系，重点促进城乡区域协调发展，促进经济社会协调发展，促进新型工业化、信息化、

城镇化、农业现代化同步发展，在增强国家硬实力的同时注重提升国家软实力，不断增强发展整体性。

故正确答案为 ABCD。

11、ABC 三项都是造成城市洪涝灾害发生的主要原因。D 项说法错误，台风指形成于热带或副热带 26℃ 以上广阔海面上的热带气旋，台风的出现往往伴随着暴雨，会引发城市内涝，但台风发生并不频繁，所以城市内涝主要还是城市规划和破坏的原因，故本题答案选 D。

12、A 项正确，医疗大数据可以分析疾病模式和追踪疾病暴发及传播方式途径，提高公共卫生监测和反应速度。B 项错误，大数据时代，从密码泄露到涉嫌恶意收集用户隐私，数据安全问题挑战着相关行业的商业道德底线，网络安全信息安全日益严峻。

C 项正确，利用大数据，可以更多地了解消费者，并向消费者提供个性化、多样化服务。

D 项说法明显错误，“各行业”说法过于绝对。

故正确答案为 AC。

13、徐州会战是抗日战争时期中日双方在以江苏省徐州为中心的津浦（天津至浦口）、陇海（宝鸡至连云港）铁路地区进行的一次大规模防御战役，其中以 1938 年三四月间的台儿庄大战最为著名，因围歼日军一万余人，史称之为台儿庄大捷。徐州会战对日军给予了巨大的打击，大大迟滞了日军进攻的脚步，为中方部署武汉会战赢得了时间，所以 A 选项不选。B 选项太原会战指 1937 年 10 月至 11 月，在抗日战争中，中国第 2 战区部队同日军华北方面军在山西省北部、东部和中部地区进行的大规模的战略性防御战役，所以 B 选项不选。C 选项武汉会战，中国军队浴血奋战，大小战斗数百次，以伤亡 40 余万的代价，毙伤日军 25.7 余万，大大消耗了日军的有生力量，日军虽然攻占了武汉，但其速战速决，逼迫国民政府屈服以结束战争的战略企图并未达到。此后，中国抗日战争进入战略相持阶段。所以 C 选项不选。D 选项淞沪会战是中国军队第一次海陆空立体协同作战，也成为亚洲历史上第一次现代化战役，粉碎了日军三个月灭亡中国的计划。

故正确答案为 D。

14、将手放在出风口附近，其红外感应装置感应到后会启动机器，风就会吹出来，故 A 选项说法正确。使用时感觉手由冷变热的原因是水分蒸发吸收了大量的热量，所以才会感觉到冷，经过蒸发以后，水分吸干，风就会变热，故 B 选项说法错误。热风干手器吹出的热风，一方面加快了液体表面的空气流速，另一方面提高了液体的温度，所以使得手被吹干，故 C 选项说法正确。热风干手器吹出的热风无法降低室内的湿度，故 D 选项错误。

故正确答案为 AC。

15、A 选项高锰酸钾在化学品生产中，广泛用作氧化剂，例如用作制糖精，维生素 C 等；在医药上用作防腐剂、消毒剂、除臭剂及解毒剂；又称为过锰酸钾、灰锰氧、PP 粉，所以 A 选项对应正确。B 选项干冰是固态的二氧化碳，在压力作用下，把二氧化碳冷凝成无色的液体，再在高压下迅速凝固而得到。干冰可以应用到磨具清洗，所以 B 选项正确。C 选项碳酸氢钠（ NaHCO_3 ），俗称小苏打，白色细小晶体。小苏打在生产和生活中有许多重要的用途。在灭火器里，它是产生二氧化碳的原料之一；在食品工业上，它是发酵粉的一种主要原料；而苏打是 Soda 的音译，化学式为 Na_2CO_3 ，它是一种十分重要的化工产品，是玻璃、肥皂、纺织、造纸、制革等工业的重要原料。所以 C 选项错误，碳酸氢钠应该对应的是小苏打。D 选项过氧化氢化学式为 H_2O_2 ，过氧化氢是淡蓝色的黏稠液体，可任意比例与水混合，是一种强氧化剂，水溶液俗称双氧水，为无色透明液体。所以 D 选项对应正确。

故正确答案为 C。

16、行政制度自从产生以来，就起着规范行政权力运作的作用。第一，行政制度确认行政权力是相对独立的国家权力，主要由行政机关享有和行使，行政机关行使职权的活动不得受到非法干预和阻挠，A 选项正确。第二，行政制度保障行政权力对行政相对人的有效行使，C 选项正确。第三，行政制度规定行政活动的程序，从而使行政活动有章可循，增强行政后果的可预见性，D 选项正确。第四，行政制度规定对行政权力主体进行监督的范围和方式。B 选项正确。总之，行政制度的重要功能在于保证行政权力合法、适当、有效地运行。

故正确答案为 ABCD。

17、公共预算编制的主要依据：(1)国家的法律、法规和方针、政策；(2)上一年度公共预算的执行情况；(3)计划年度国民经济与社会发展计划的主要指标；(4)公共预算管理体制所规定的管理权限和收支范围。

故正确答案为 ABCD。

18、十八届四中全会确定重大行政决策需要五个法定程序：第一，老百姓参与。第二，请专家论证。第三，风险评估。第四，进行合法性审查。第五，集体讨论决定，所以 A 选项正确，国务院发布关于加强法治政府建设的意见，要求政府规范行政决策程序，重大决策事项应当在会前交由法制机构进行合法性审查，未经合法性审查或者经审查不合法的，不能提交会议讨论、作出决策。所以 B 选项正确；该文件属于上海市政府制定的政府规章，C 选项正确。公民、法人只能对行政机关做出的具体行政行为提起诉讼，上海市政府常务会议审议通过《方案》不属于具体行政行为，不能提起行政诉讼，D 项错误，排除。

故正确答案为 ABC。

19、我国《立法法》第 71 条规定，行政法规签署公布后，及时在国务院公报和中国政府法制信息网以及在全国范围内发行的报纸上刊载。在国务院公报上刊登的行政法规文本为标准文本，且行政法规制定主体为政府，不宜在人大网上公布。

故正确答案为 ACD。

20、行政合法性原则是指行政权的存在、行使必须依据法律、符合法律，不得与法律相抵触。A 项说法与题干无关。合理行政原则，即行政机关做出的行政行为内容要客观、适度、符合理性。B 项说法与题干无关。程序正当

是当代行政法的主要原则之一。它主要包括：程序的控制要公开；公众参与原则；回避原则。C项行政机关作出影响行政相对人权益的行政行为，必须遵循正当法律程序，包括事先告知相对人，向相对人说明行为的根据、理由，听取相对人的陈述、申辩，事后为相对人提供相应的救济途径等，与题干无关，所以C选项不选。信赖利益保护原则源于民法中的诚实信用原则，诚实信用原则被运用到公法领域，要求政府与公民，行政主体与行政相对人之间的关系，也是建立在相互信任的基础上，特别是行政主体对行政相对人作出行政行为时，必须以诚信原则作为行事的准则。保护公民的利益，依法行政。所以，信赖利益保护原则就是诚实信用原则在行政法中的运用。而题干中体现出来客观情况发生了重大变化，行政机关要变更或撤回，违背了信赖利益保护原则。

故正确答案为D。

21、闰秒是由于地球自转的不均匀性和长期变慢性引起的，所以AC选项错误。闰秒一般加在公历年末或公历六月末。目前，全球已经产生了26次闰秒。所以B选项错误，由于地球自转的不均匀性和长期变慢性会使世界时和原子时之间相差超过到±0.9秒时，就把世界时向前拨1秒（负闰秒，最后一分钟为59秒）或向后拨1秒（正闰秒，最后一分钟为61秒），原子时是指现在最精确的原子钟计时。D选项说法正确。

故正确答案为D。

22、当粉尘悬浮于含有足以维持燃烧的氧气环境中，并有合适的点火源时，可能发生初次爆炸，并引起周围环境的扰动，使那些沉积在地面、设备上的粉尘弥散而形成粉尘云，遇火源形成灾难性的第二次爆炸。所以A选项说法正确。一般而言，粉尘颗粒越小，越容易引起爆炸，B项说法错误。与可燃性气体爆炸相比，粉尘爆炸时压力上升较缓慢，较高压力持续时间长，释放的能量大，破坏力更强，C项说法错误。所有可燃粉尘只要散布到空气中达到一定比例都有可能发生爆燃，常见粮食类粉尘基本都是易爆品，所以D选项说法正确。

故正确答案为AD。

23、无缝钢轨是火车提速的关键设备，减少了噪音污染。所以A选项正确。与普通铁轨相比，无缝铁轨消除了大量钢轨接头，因而消除了接头冲击力，减少了线路损害，节省了大量原材料，使磨损大大减少，所以B选项正确。无缝钢轨增加旅客的平稳、舒适感。所以C选项正确。由于气温变化等因素，钢轨都会出现热胀冷缩的现象，遇热时分子之间距离增大，钢轨就会伸长，同理遇冷就会收缩，沪宁高速最重要的也是要解决这个问题，所以D项说法错误。

故正确答案为ABC。

24、准噶尔盆地和塔里木盆地都位于我国西北地区，A项说法错误。云贵高原为我国太阳能贫乏地区，原因是阴雨天多，云雾大，较多地削弱了太阳辐射，B项说法错误。冲积平原是由河流沉积作用形成的平原地貌，C选项说法正确。山地，属地质学范畴，地表形态按高程和起伏特征定义为海拔500米以上，相对高差200米以上，D说法正确。

故正确答案为CD。

25、“三顾茅庐”讲的是刘、关、张去隆中三访诸葛亮的故事，故A选项正确；“吴下阿蒙”指三国时吴国名将吕蒙，比喻一开始缺少学识才干，后来有了转变，学识大进。故B选项正确；“闻鸡起舞”记载的是东晋时期祖逖和刘琨的故事，故C选项错误；“乐不思蜀”讲的是三国时期蜀汉后主刘禅的故事，故D选项正确。

故正确答案为ABD。

26、《荀子·议兵》：“闻鼓声而进，闻金声而退。”古时战场，士兵听到鼓声就前进，听到鸣金声就后退。如果，一方“金”和“鼓”一起鸣响，士兵们就会乱作一团。

故正确答案为D。

27、A选项田园交响曲是贝多芬九首交响乐作品中标题性最为明确的一部。此时的贝多芬双耳已经完全失聪，这部作品正表现了他在这种情况下对大自然的依恋之情，是一部体现回忆的作品，不符合题意。B选项浮士德交响曲的作者是李斯特，不是贝多芬，所以不选。C选项“月光奏鸣曲”这部作品，贝多芬自己称为“好像一首幻想曲一样的”，不符合题意。命运交响曲是贝多芬的C小调第五交响曲，是他最为著名的作品之一，完成于1805年末至1808年初。此曲声望之高，演出次数之多，可谓“交响曲之冠”。

故正确答案为D。

28、“近朱者赤，近墨者黑”是说靠着朱砂的会变红，靠着墨的会变黑，代指客观环境对人有很大影响。“青出于蓝而胜于蓝”比喻人经过学习或教育之后可以得到提高，常用以比喻学生超过老师或后人胜过前人，故A选项错误。“蓬生麻中，不扶自直”比喻生活在好的环境里，得到健康成长，与题意相符，故B选项正确。“皮之不存，毛将焉附”比喻事物失去了赖以生存的基础，就不能存在，故C选项错误。“山河易改，本性难移”指习惯成性，很难改变，故D选项错误。

故正确答案为B。

29、北回归线在我国自西向东依次穿过云南省、广西壮族自治区、广东省和台湾省。故本题答案选ABCD。

30、本句出自于《老子》，《老子》是道家的经典著作，故A选项错误。

该句的全文是“合抱之木，生于毫末；九层之台，起于累土；千里之行，始于足下”。故B选项正确。

“累土”是指将土一点点地垒起来，故C选项错误。该句比喻要脚踏实地，一切从基础做起。

故D选项错误。故正确答案为B。

31、“一带一路”涵盖欧亚非地区的互联互通，生产要素的流动和生产结构的分工互补，是顺应经济全球化趋势的重大战略构想，因此A选项正确，我国在国际交往中坚持平等合作，互利共赢，选项B中的主导权不正确，“一带一路”为各国产品、技术、劳务、资本的流动提供了新的通道，所以C选项正确；“一带一路”设想是完善互

利共赢、多元平衡、安全高效开放型体系的重要内容，但是仅这一设想还不能有效建立起这个体系，因此选项 D 不正确，

故正确答案为 AC。

32、中国国家发展改革委、外交部、商务部 28 日联合发布《推动共建丝绸之路经济带和 21 世纪海上丝绸之路的愿景与行动》，就“一带一路”建设过程中的五大合作重点提出倡议。第一，政策沟通。第二，设施联通。第三，贸易畅通。第四，资金融通。第五，民心相通。

故正确答案为 ACD。

33、中国外交不断推出新理念，提出致力于民族复兴的中国梦，丰富了和平发展理论，构建中美新型大国关系，践行亲、诚、惠、容的理念，树立正确的义利观。

故正确答案为 ABCD。

34、国家发展改革委、外交部、商务部 28 日联合发布了《推动共建丝绸之路经济带和 21 世纪海上丝绸之路的愿景与行动》。其中提到，发挥新疆独特的区位优势 and 向西开放重要窗口作用，深化与中亚、南亚、西亚等国家交流合作，形成丝绸之路经济带上重要的交通枢纽、商贸物流和文化科教中心，打造丝绸之路经济带核心区。因此，选项 A 正确。文件提出云南要成为面向南亚、东南亚的辐射中心，所以 B 选项错误。文件中也提出了要加快推进中国（上海）自由贸易区建设，支持福建建设 21 世纪海上丝绸之路核心区。文件也提出，要充分发挥深圳前海、广州南沙、珠海横琴、福建平潭等开放合作区作用，深化与港澳台合作，打造粤港澳大湾区。所以 D 选项正确。

故正确答案为 ACD。

35、A 选项新媒体具有危害性表述片面，新媒体既能反映社会真实心态，也能引发危机，但是危机并不一直都是危害，故 A 项表述错误。新媒体以其形式丰富、互动性强、渠道广泛、覆盖率高、精准到达、性价比高、推广方便等特点在现代传媒产业中占据越来越重要的位置，所以 B 选项正确。新媒体的新闻是具有客观性的，但是网络传播具有不可控性，导致很难监管，所以 C 选项正确。因为网民身份的隐秘性，所以新媒体还有隐蔽性和主观性的特点，所以 D 选项正确。

故正确选项为 BCD。

36、反腐倡廉类事件众多且处于舆论关注高位，“政府认同度”占据各月榜首。说明我国的反腐工作得到了大家的认可，另外也体现了百姓对此事有较强烈的关注度，故 AB 项正确。而网络舆情加强了对反腐工作的监督，所以也能推进反腐倡廉的工作，故 C 项正确。公众人物亦称公共人物，是指一定范围内具有重要影响，为人们所广泛知晓和关注，并与社会公众利益密切相关的人物。其以社会知名度和社会公共利益相关性为构成要件，二者缺一不可，共同体现了公众人物的特性。”有的公务员并没有社会知名度，从事的工作也与社会公共利益无关，所以“公务员都是公众人物”这一说法不准确，D 项错误。

故正确答案为 ABC。

37、突发危机类事件的“政府认同度”处于低位，说明政府在与媒体沟通时应该加强管理、应该提升沟通技巧。除了主动联系媒体发布与人民有关的舆情外，还应扩大这样的信息渠道，加强舆情监督，及时处理相关事项，所以 ABC 三个选项都正确，而 D 选项舆情管制措施也有利于政府信息的管理。

故正确答案为 ABCD。

38、公共治理是由开放的公共管理与广泛的公众参与二者整合而成的公域之治模式，具有治理主体多元化、治理依据多样化、治理方式多样化等典型特征。政府在推进公共治理中需要提升与媒体的沟通能力，及时地收集民意，积极主动地服务。

故正确答案为 ABCD。

39、《行政强制法》第三十五条规定，行政机关作出强制执行决定前，应当事先催告当事人履行义务。催告是一种行政法上的要式行为，必须以书面形式作出。催告的内容应当包括五个方面：一是指出催告所依据的行政决定；二是说明行政机关启动强制执行程序的理由；三是重申行政相对人应当履行的义务，并规定履行义务的期限和方式；四是提出行政相对人逾期不履行义务的后果；五是告知行政相对人依法享有陈述权、申辩权。催告有法定送达规定，要求催告书、行政强制执行决定应当直接送达当事人。因此 AC 错误。当事人拒不接受或者无法直接送达当事人的，应当依照《中华人民共和国民事诉讼法》有关规定送达。所以 D 错误。违章建筑限期拆除的限期在现行的建设行政法规中未作明确的规定，从具体的操作来看应视违章建筑的结构、面积、拆除作业的难易程度确定一个合理的期限，所以 B 选项正确。

故正确答案为 ACD。

40、侵犯公民、法人和其他组织财产权的违法行为及其赔偿方式。这类行为有四种：1. 违法实施罚款、吊销许可证和执照、责令停产停业、没收财物等行政处罚的；2. 违法对财产采取查封、扣押、冻结等行政强制措施的；3. 违反国家规定征收财物、摊派费用的；4. 造成财产损害的其他违法行为。A 选项为违章建筑，不需要获得赔偿，应选。行政赔偿一定是行政机关的违法行为所造成的，并且是对相对人的合法权益造成损害，才可以获得，因此 B 选项是需要获得赔偿的，排除。C 选项经营性损失在赔偿中没有，不应当赔偿，应选。D 选项侵犯人身权并造成精神损害的，应消除影响、恢复名誉、赔礼道歉；后果严重的同时支付精神损害抚慰金。D 选项中乙公司员工仅仅是受到惊吓而并没有被侵犯人身权，所以不会获得赔偿

故正确答案为 ACD。

41、《行政强制法》第三十七条：经催告，当事人逾期仍不履行行政决定，且无正当理由的，行政机关可以作出强制执行决定。强制执行决定应当以书面形式作出，并载明下列事项：（一）当事人的姓名或者名称、地址；（二）

强制执行的理由和依据；(三) 强制执行的方式和时间；(四) 申请行政复议或者提起行政诉讼的途径和期限；

(五) 行政机关的名称、印章和日期。在催告期间，对有证据证明有转移或者隐匿财物迹象的，行政机关可以作出立即强制执行决定。故本题答案为 ABC。

42、《最高人民法院关于行政诉讼证据若干问题的规定》第 63 条规定，证明同一事实的数个证据，其证明效力一般可以按照下列情形分别认定：(一) 国家机关以及其他职能部门依职权制作的公文文书优于其他书证，所以 B 选项正确。(二) 鉴定结论、现场笔录、勘验笔录、档案材料以及经过公证或者登记的书证优于其他书证、视听资料和证人证言，所以 A 选项正确。(三) 原件、原物优于复制件、复制品，所以 D 选项正确。(四) 法定鉴定部门的鉴定结论优于其他鉴定部门的鉴定结论；(五) 法庭主持勘验所制作的勘验笔录优于其他部门主持勘验所制作的勘验笔录；(六) 原始证据优于传来证据，所以 C 选项正确。(七) 其他证人证言优于与当事人有亲属关系或者其他密切关系的证人提供的对该当事人有利的证言；(八) 出庭作证的证人证言优于未出庭作证的证人证言；(九) 数个种类不同、内容一致的证据优于一个孤立的证据。故本题答案选 ABCD。

43、“汽车限购令”能够一定程度上缓解城市拥堵的问题，而不是解决，故 A 项错误。“限购”能够减缓汽车的保有量而不是限制小汽车的使用，故 B 项错误。对小汽车进行限购之后，随着小汽车保有量的减少，可以缓解交通带来的环境污染，故 C 项正确，小汽车保有量的减缓能够促进公交等公共交通的发展，故本题答案选 CD。

44、“边际收益递减”指的是在一定时间内，其他条件不变的情况下，当开始增加消费量时，边际效用会增加，即总效用增加幅度大，但累积到相当消费量后，随消费量增加而边际效用会逐渐减少。虽然各地都在进行“限购”，但是汽车的总量还是在增加，故 A 选项正确。上海中心城区城市道路里程约 4865 公里，增长仅为 3%；城市道路面积 105 平方公里，增长 8%，所以 B 选项错误。单单进行汽车限购，并不能从根本上解决百姓出行难的问题，还应该通过其它相应的措施共同解决，C 选项正确。D 项虽然说明了限购令对汽车行业的影响，但是与“边际收益递减”无关，排除。故本题答案选 AC。

45、汽车限购令是政府运用行政手段即“限购”和市场需求来管理交通问题，A 选项正确。汽车限购令是以政府为主导的一种管理交通的方法，故 B 项正确。休克疗法是针对严重失衡的社会总供求状况，从控制社会总需求出发，采取严厉的行政和经济手段，在短时间内强制性地大幅度压缩消费需求和投资需求，使社会总供求达到人为的平衡，以此遏制恶性通货膨胀，恢复经济秩序，不符合题意，故排除 C 项。政府实行摇号政策是计划手段，竞价是市场手段，所以 D 选项正确。故本题答案选 ABD。

46、根据我国《立法法》第 8 条的规定，涉及民事基本制度的事项只能由全国人大或其常委会制定法律加以调整，而国务院及各地方政府的规范性文件均无权涉及这些内容。所以政府在出台“限购”措施时要考虑是否有相应权力。选项 A 符合题意。调整同一对象的一个或两个以上的法律规范，因规定不同的法律后果而产生冲突，按照我国《立法法》相关规定是上位法优于下位法。所以政府在制定“限购”措施时要考虑内容是否与上位法相抵触。选项 B 符合题意。按照相关法律规定，对于涉及行政相对人重大权利义务的事项，在规范性文件出台之前应该通过座谈会、论证会、听证会等形式听取各方面的意见，确保行政决定的科学性、民主性和合理性。“限购”措施的出台，政府需要考虑相应的制定程序是否合法。选项 C 符合题意。增强行政过程的透明度，在本题中未有体现。D 选项不选。故本题正确选项为 ABC。

47、“关于”前可以添加发文机关全称或规范化简称，而不是必须的，所以 A 选项错误。根据语法知识，发现题干中缺少谓语，所以需要添加“开展”两字。所以 B 正确。通知适用于发布、传达要求下级机关执行和有关单位周知或者执行的事项，批转、转发公文。通告适用于在一定范围内公布应当遵守或者周知的事项。材料中公文是关于“爱眼日”活动相关事项的传达，应该使用通知，C 项错误。材料中所提及活动为第十二个全国“爱眼日”活动，事由中“全国”二字不用删去，D 项错误。

故正确答案为 B。

48、转发了《关于开展 2015 年全国“爱眼日”活动的通知》这篇公文是由国家卫生计生委办公厅、中国残联会办公厅联合制定的，所以应为印发，A 正确。B 选项是地方对中央公文的一种发放，所以应为转发，B 正确。正文内容要精准，以免产生歧义，所以 C 选项中的“本市”应改成“XX 市”，因此 C 正确。D 选项这篇通知中市医学会的任务已经安排，总结本次“爱眼日”宣传活动应该由各区县来做，所以各区县不需要修改，D 错误。

故正确答案为 ABC。

49、A 选项只有先有活动安排才可以部署他们的工作，所以位置不颠倒，A 选项说法错误。根据主送机关的顺序：各区县卫生计生委，市眼病防治中心，市医学会。我们可以得知需要先要求各区县卫生计生委，其次是市眼病防治中心，最后是市医学会。因此 B 选项正确。C 选项联系人和联系电话应写在正文下边的附注中，所以 C 选项错误。本篇公文中有引文《关于开展 2015 年全国“爱眼日”活动的通知》，所以需要添加附件说明。因此 D 选项正确。

故正确答案为 BD。

50、根据主送机关和正文内容可以看出这篇公文的发文机关应是 XX 市卫生和计划生育委员会，所以 A 正确。根据《党政机关公文处理条例》，成文日期应该用阿拉伯数字，所以 B 错误。不加盖印章的公文，单一机关行文时，在正文（或附件说明）下空一行右空二字编排发文机关署名，在发文机关署名下一行编排成文日期，首字比发文机关署名首字右移二字，所以 CD 选项错误。

故正确答案为 A。

51、第一空，填入的词与后文“茂密浓深”成并列句式，词性相近并且用于形容春天。“明艳”更多是用来描述色泽鲜艳、明亮的意思与春天搭配不当且与后面“娇艳”语义重复，故排除 A 选项。“明朗”常用于形势明朗，

这里形容春天，搭配欠妥，故排除 D 选项。

第二空，前半句想要表达的是一个不争的事实现状，具有普遍性，“但”进行转折，表达出作者对于这个时代只顾自身的价值取向的担忧。“推己及人”是指用自己的心意去推想别人的心意，设身处地替别人着想。这一点在文段中无法得出，故排除 B 选项。

第三空，代入验证，“寻求合作”为常用的固定搭配，符合语境。

故正确答案为 C。

【文段出处】林语堂《秋天的况味》

人民日报《每一次平凡的生长都通往春天》

腾讯新闻《G20 峰会领导人夫人合影 彭丽媛身着绣花旗袍》

52、第一空，考查的是固定搭配的考点。常用“跻身世界先进水平之列”搭配。“跃居”通常搭配具体的名次。踏入中的“入”与文中的“于”重复，故排除 A、D 项。

第二空，考查关联词搭配，填入的词要与后句“但是”转折进行对应，固然、当然均搭配恰当。

第三空，“反衬”指从反面来衬托，文段用刘慈欣的好衬托科幻小说界的低迷，语义恰当。反映没有从反面衬托的意思，故没有反衬更适合语境，排除 C 项。

第四空，衍生指演变而产生，从母体物质得到的新物质。如衍生物，衍生品等。“改编拍摄成影视作品”都是在原来的基础上“衍生”出来的，表述恰当。

故正确答案为 B。

【文段出处】燕赵都市报《〈三体〉获奖带来科幻的春天？》

53、第一空，考查的是成语搭配的考点。填入的成语用来形容“奇书”。“光怪陆离”形容奇形怪状，五颜六色。不能与“奇书”搭配，故排除 C 项。

第二空，根据文段表述，“在现代学者的眼中……”，脍炙人口指好的诗文受到人们的称赞和传颂，此处如填脍炙人口，可以表述为山海经脍炙人口，而不能表述为在现代学者的眼中脍炙人口，语法有误故排除 A 项。

第三空，填入的成语前面能够与“令人”搭配。“荒诞不经”形容言论荒谬，不合情理，前面不能搭配“令人”，故排除 B 项。

故正确答案为 D。

【文段出处】腾讯娱乐《〈山海经〉成宝库 〈捉妖记〉等以其为灵感源泉》

【成语拓展】

荒诞不经：形容言论荒谬，不合情理。

脍炙人口：比喻好的诗文受到人们的称赞和传颂。

光怪陆离：形容奇形怪状，五颜六色。

瞠目结舌：形容窘困或惊呆的样子。

54、文段围绕“读书”对于人自身的重要作用来论述

第一空，考查的是实词的运用。填入的实词用来表述古人对于“读书”这个行为的一种观点与看法。“叹息”指的是叹气，更多时候表述的是一种后悔与无奈，这里文段无从体现，故排除 B 选项。

第二空，填入的词表示“读书”对于人心与审美思维的重要作用，“培养”按照一定的目的长期地教育和训练，在这里搭配不当，故排除 A

第三空，“需”表示一种“需要”，“须”表示“必须”，感情色彩不同。文段如此强调读书的重要作用，显然人生“必须”要以书为伴，凸出“读书”的重要性，故排除 C 选项。

第四空，代入验证，“何尝不是……”进行反问，加强语气，凸显读书的重要作用。

故正确答案为 D。

【文段出处】光明网《新时代的“劝学篇”》

55、第一空，填入的词与下文“才有底气”、“才能……”相呼应，要想达到“有底气”、“生发出意象、意念、意蕴、意境”，必要条件是“洞明文字生成中自然山川之地脉……”，故需要填入表示“只有”的词，独“唯”填入恰当，符合逻辑关系。

第二空，代入验证，如果不像上文阐述的那样做，就很难达到那种境地。“无以”表达“无法、很难”，与语境相符。

故正确答案为 C。

【文段出处】人民日报《文心 诗魂 书品——谈高二适书法的人格气象》

56、题目中的这三句话，第一句话采用排比句式，明确评论“如何看待艾滋群体”的观点，属于评论文段，带有明确的感情倾向不够客观实际不能用于新闻报道，而用于宣传海报文字过多且没有措施，最合适的则为报刊评论；第二句话用数据以及年份做客观说明故来源最可能是政府报告；第三句话简洁有力、目的明确，具有明显的倡导、倡议意味，适合出现在宣传、倡议类的宣传海报，所以最可能出现在宣传海报。

故正确答案为 D。

57、A 项“狭路相逢”一词多用于敌人、仇人相逢，根据文意“狭路相逢”不符合语境故 A 错；B 项“前两天”歧义，可理解为清明小长假之前的两天，也可理解为清明小长假假期的第一天和第二天；D 项结合外资、国企“爆棚”的场面分析，D 项“供大于求”应修改为“供不应求”。

故正确答案为 C。

58、重点考查语气轻重,在语气表达中,A 选项中“无疑应该”加重语气,B 选项中反问句式加重语气,D 选项双重否定句式加重语气,C 选项疑问语气最轻,表述为不确定。

故正确答案为 C。

59、“据了解”属于总起句,用在句首引出相关话题;“作为驰名中外的‘世界葡萄植物园’”是城市称号,应在吐鲁番具体介绍之前;最后介绍吐鲁番葡萄种植品种。

故答案答案为 D。

60、文段选项从首句入手,③⑥句为反面论证,不适合做首句予以排除,根据话题的发展顺序⑤句与⑦句比较,⑤句下定义式更适合做首句,锁定答案 C,验证符合事理逻辑。

故正确答案为 C。

61、B、C、D 三项都是关于“公平”的论述,只有 A 项是说“法”度要合乎民心,强调以民为本。

故正确答案为 A。

62、语句填空题,考查前后话题的衔接性,阅读文段,横线部分起到承前启后的作用,前文指出要使中国文化走向国门,而后文介绍了《朱鹮》是成功的走出了国门,故横线处的意思应为,《朱鹮》是走向国门的典范,符合这点为 A 选项,其他三项的内容较 A 项,均没有恰当的与先后文话题进行衔接。

故正确答案为 A。

63、文段为“分—总”结构,文段最后一句“当大家把目光都投向同样的问题,这个如此丰富的社会所提出的那么多问题就可能会被屏蔽,而它们同样是这个社会存在的部分,甚至是更重要的部分。”为结论由此可知,D 项是最为准确的理解。A 项,文段强调的是大家关注的问题都一样,而不仅仅是低头问题,不符合文段重点。B 项,朋友圈为文段一个现象,片面,且不是重点内容。C 项内容文段并未提及,不是说现在的信息量不够,而是大家关注的信息少了。

故正确答案为 D。

【文段出处】新华网《我们正被手机“禁锢”在信息孤岛上》

64、文段指出月球对地球自转轴起到重要影响的原因,是月球大,破折号之后引出“事实上”说出其是最大的,故第一个破折号的作用是递进式的说明。后两个破折号是在论述的中间进行的信息详细介绍,故为插入式的补充说明。

故正确答案为 D。

【文段出处】南方周末卢昌海《对地球 1.0 我们了解多少?》

65、文段由子路的三问引出孔子关于“修身”的回答,并由最后一句明确了“修身之答”是当下的领导干部需认真学习体会的即对于现代社会的现实意义,B 项全面概括了此意。其他三项内容均为文段中的一部分信息,片面,故排除。

故正确答案为 B。

【文段出处】东湖文苑沈士光《孔子“修身之答”及当代意义》

66、A 项,根据原文,“不是做一些培训工作就可以实现职业化”,但不能说农民职业化不应当进行培训。C 项,原文并没有说明是由于科学技术发展而使得传统种地技能丧失,属于强加因果关系。D 项,“年轻人回到农村”无中生有,文段没有体现这一点。

故正确答案为 B。

【出处】《农民职业化不是农民证书化》

67、第一空后说的是语言华丽、思想贫乏,看选项,在“形象”、“朴实”和“简明”中,能与“华丽”相对应的只有朴实,所谓“朴实无华”,朴实即意味着不华丽,因此确定第一空填入②句。第二空后面说真传只要一句话,假传要说很多,表达了对话不在多的意思,“言简意赅”表现了这层意思,因此第二空填入③。验证第三空,简单生动的语言确实可以“随风潜入夜,润物细无声”,让道理入耳入心。

故正确答案为 A。

【出处】《文风贵“简”》

68、第四段“青白瓷的造型以修理挺拔为特色…轻巧玲珑的造型”,A 项符合原文。第四段“清雅柔美的纹样、莹润恬静的釉色相结合,使器物呈现一种柔美优雅的韵味”可见 B 项符合原文。第五段“宋代景德镇青白瓷端庄典雅的风致,显然是深受理学思想的影响。与宋代整个审美思潮相一致,青白瓷承担着道德教化的崇高社会任务”,可见青白瓷是清新质朴而不能绚烂多姿。C 项符合原文。

故正确答案为 D。

【文段出处】《青白瓷标示的宋代美学思想》

69、A 项“白地青花瓷”无中生有,B 项内容原文也没有涉及。C 项偷换概念,原文说的是“瓷器追求温润莹澈的效果一方面是农耕文明对土、石、玉审美的延展”,并非特指青白瓷。从第五段“青白瓷承担着道德教化的崇高社会任务,其目的不是为了享受,而是为了平欲;不是为了审美,而是为了致善”可知 D 项正确。

故正确答案为 D。

70、A 项,没有提及青白瓷与宋代的联系,排除。C 项仅对应第二段内容,不全面,排除。D 项对应第五段前半部分,不全面。B 项为正确答案,文段先简要介绍青白瓷的特点,再指出与宋代审美思潮一致,文段最后落脚点将青白瓷放在中国审美传统中审视,文段由青白瓷看到宋代的美学,故 B 项正确。

故正确答案为 B。

71、根据原文，集体主义“推进了更为整体的思考方式的发展，也就是说，“围绕关系而非类别、围绕系统而非物体组织起来的一种思考方式，表现出对背景的更多关注’”，因此挖掘事物之间关系的应该是集体主义的思考方式，C项表述错误。

故正确答案为C。

【出处】《农业：人类心理的一把钥匙》

72、根据原文，“个人主义倾向于发展出另一种思维方式，将物体独立于环境，强调其专有属性。”说明个人主义习惯将自己与周边环境想独立，“强调专有属性”即赋予自己存在更大价值，B项是对原文的同义表述。AC“意识到自己是更大集体中的一个成员”是集体主义思考方式，D项“将周遭物体和世界联系起来观察”也是集体主义思维方式。

故正确答案为B。

73、文段首先论证农业大背景与个体心理成因之间的关系，再引用《心理研究》的观点做进一步论证，因此《心理研究》的观点可视为文章的理论依据，B项正确。A项“事实”错误，《心理研究》里的内容是理论。C项“新视角”无中生有。D项“背景知识”不准确，《心理研究》的观点并非是背景信息。

故正确答案为B。

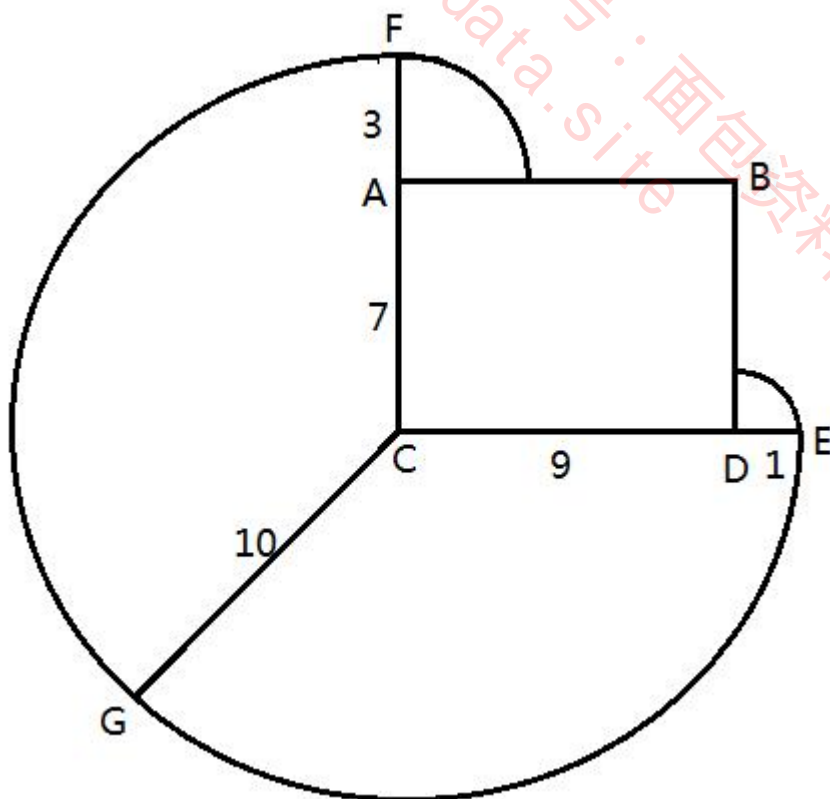
74、“一如”引导的一般为类比关系而不是比喻，把人类心灵描述成大地的果实，是与稻米和小麦做类比，并非比喻关系。故A项的理解错误。

故正确答案为A。

75、文段开篇提出问题，为什么欧美人和亚洲人有不同思维方式，接着文段通过不同农业种植方式来回答这个问题，可见原文认为从地区间心理差异和思维方式的同不同是由于农业发展模式不同。A项能体现这层意思。B项表意模糊，没有点明源头是农业，不如A具体。C、D项没有提到农业这个主题词。

故正确答案为A。

76、如图所示，长方形小屋为矩形ABCD，羊被绳栓在C点。则羊所能吃到草的面积包括以C为圆心的圆的 $\frac{3}{4}$ 与以A和D为圆心的圆的 $\frac{1}{4}$ ，其他区域的草均不能吃到。则所能吃到草的面积 $=\frac{3}{4}\pi \times 10^2 + \frac{1}{4}\pi \times 3^2 + \frac{1}{4}\pi \times 1^2 = \frac{155}{2}\pi$ 。



故正确答案为A。

77、三人同一时间完成工作，且甲、乙分别先于丙45、30分钟开始工作。设任务完成时丙共工作了x分钟，则甲应工作了x+45分钟，乙应工作了x+30分钟。工程总量6060=30(x+45)+40(x+30)+60x，解得x=27，则乙工作了27+30=57分钟。

故正确答案为B。

78、在保证必买3条围巾和两双手套的前提下，剩余购买情况不能超过 $500-(3 \times 60 + 2 \times 70) = 180$ 元。设围巾再次购买了x条，手套再次购买了y双，则 $60x + 70y \leq 180$ ，依此分析x、y的取值情况。

当x=0时，y可取0、1、2，共3种方式；

当x=1时，y可取0、1，共2种方式；

当 $x=2$ 时, y 可取 0, 共 1 种方式;

当 $x=3$ 时, y 可取 0, 共 1 种方式。

即还有 $3+2+1+1=7$ 种购买方式。

故正确答案为 C。

79、设船在静水中的速度为 x , 水流的速度为 y , 根据题干条件可得方程: $\frac{40}{x+y} + \frac{24}{x-y} = 8; \frac{20}{x-y} + \frac{60}{x+y} = 8$ 。

方程化简后得: $\frac{x}{y} = \frac{3}{2}$ 。代入选项验证只有当 $x=12, y=8$ 时满足条件。

备注: 方程化简后得: $\frac{x}{y} = \frac{3}{2}$, 故可推出 x 应为 3 的倍数, 只有 B 项满足。

故正确答案为 B。

80、由题意可得: 假设每小时快 2 分钟、快 6 分钟、快 12 分钟的古董钟分别为 A 钟、B 钟、C 钟, 则 B 钟与 A 钟

速度差为 $6-2=4$ 分钟/小时, 已知整个钟盘有 60 分钟, 即经过 $\frac{60}{4}=15$ 小时, B 钟的分针比 A 钟的分针恰好多

走一圈, 且此时两钟分针重合, 同理, C 钟与 A 钟速度差为 $12-2=10$ 分钟/小时, 即经过 $\frac{60}{10}=6$ 小时, C 钟的分针比 A 钟的分针恰好多走一圈, 此时两钟分针重合, 取 6 和 15 的最小公倍数 30, 即经过 30 小时, B 钟的分针比 A 钟的分针恰好多走 2 圈, C 钟的分针比 A 钟的分针恰好多走 5 圈, 且此时三个分针处于同一个位置。

故正确答案为 D。

81、由数数的顺序可知, 每一循环是由“ABCDEDCB”8 个字母构成的。故在 313 个字母中, 包含了 $313 \div 8 = 39 \cdots 1$ 个循环。即数完第 39 个循环后, 再数一个字母便为第 313 个字母, 再数一个字母为 A, 代表中国。

故正确答案为 C。

82、方法一: 正向枚举。要求两部电影间隔至少 3 个月, 则满足要求的排法有:

当第一部电影 A 在 1 月上映时, 第二部电影 B 只能在 5、6、7、8、9、10 月中选择, 共 6 种排法;

当第一部电影 A 在 2 月上映时, 第二部电影 B 只能在 6、7、8、9、10 月中选择, 共 5 种排法;

当第一部电影 A 在 3 月上映时, 第二部电影 B 只能在 7、8、9、10 月中选择, 共 4 种排法;

当第一部电影 A 在 4 月上映时, 第二部电影 B 只能在 8、9、10 月中选择, 共 3 种排法;

当第一部电影 A 在 5 月上映时, 第二部电影 B 只能在 9、10 月中选择, 共 2 种排法;

当第一部电影 A 在 6 月上映时, 第二部电影 B 只能在 10 月选择, 共 1 种排法;

共有 $6+5+4+3+2+1=21$ 种排法。同时第一部电影可以上映 B, 第二部电影上映 A, 故全部的排法数共有 $21 \times 2 = 42$ 种。

方法二: 反向推导。两部电影全部的排法数有 $A_{10}^2 = 90$ 种。但其中两部电影月份之间相邻、间隔 1 个月、间隔 2 个月的排法均不满足要求, 应减去。

月份相邻的有: (1、2), (2、3), …… (9、10), 共 9 种情况;

间隔一月的有: (1、3), (2、4), (3、5), …… (8、10), 共 8 种情况;

间隔两月的有: (1、4), (2、5), (3、6), …… (7、10), 共 7 种情况。

同时两部电影之间有顺序之分, 故所有不满足的情况应为 $(9+8+7) \times A_2^2 = 48$ 种情况。

故满足要求的排法一共有 $90-48=42$ 种。

故正确答案为 C。

83、方法一: 利润=成本×利润率。根据题干条件可得方程:

$A \times X\% = Y; (\frac{A+Y}{2}) \times X\% = Z$ 。因 $Z > Y$, 则 $(\frac{A+Y}{2}) \times X\% > A \times X\%$, 将 $Y = A \times X\%$ 代入不等式方程后, 化简可得: $\frac{A+A \times X\%}{2} > A, X\% > 1$, 即 $X > 100$ 。

方法二: 因题干未出现任何具体数值, 故可赋值解题。设艺术品成本为 1, 根据 $1 \times X\% = Y$ 得出 $X\% = Y$, 代入

不等式方程: $(\frac{1+Y}{2}) \times X\% > X\%$, 可得 $X > 100$ 。

故正确答案为 A。

84、抓住题眼, 非闰年的一年的中间时刻。非闰年共有 365 天, 其中间时刻的天数即 1—365 连续自然数的中位

数, 第 $\frac{1+365}{2} = 183$ 天中午 12 点。前 6 个月的日期加和 = $31+28+31+30+31+30 = 181$ 。则第 183 天的日期

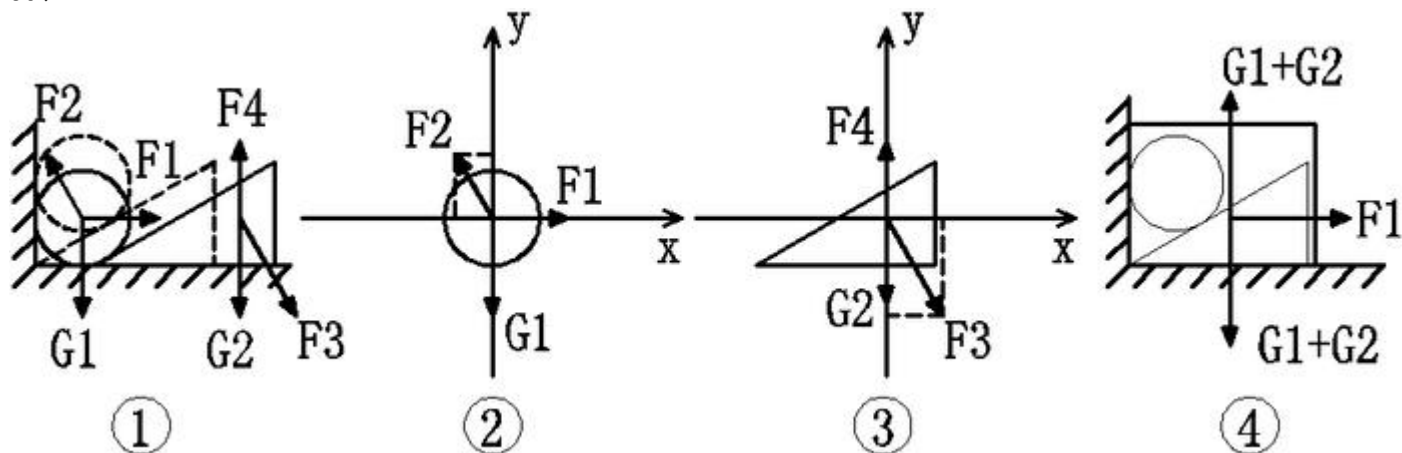
应为 7 月 2 日。即非闰年的一年中间时刻应该是 7 月 2 日 12 点, $7+2+12=21$ 。

故正确答案为 B。

85、设阴影部分长方形的边长分别为 x 、 y 。根据题干数据可得: $(4x+4y) \times 2 = 320, (x^2+y^2) \times 2 = 1700$ 。化

简后得: $x+y=40, x^2+y^2=850$ 。阴影部分面积 $xy = \frac{(x+y)^2 - (x^2+y^2)}{2} = \frac{40^2 - 850}{2} = 375$ 。

故正确答案为 A。



先对整个系统相对运动情况分析如图①。

A. 对铁球受力分析如图②， F_2 即为木块对铁球弹力，方向垂直于木块斜面，由于铁球位移方向竖直向下， F_2 可分解为沿 x 轴和沿 y 轴方向，由功的定义 F_2 这个外力对铁球做功，A 错误。

B. 对木块受力分析如图③，图② F_2 与图③ F_3 为作用力与反作用力，木块位移水平向右， F_3 可分解为沿 x 轴和沿 y 轴方向，由功的定义 F_3 这个外力对木块做功，所以机械能不守恒；或者可以从机械能的角度出发，木块由静止向右运动，可知木块势能不变动能增加，所以机械能不守恒，B 错误。

C. 对木块和铁球整体分析，两者只有重力做功，所以木块和铁球整体机械能守恒，铁球势能的减少量与动能增加量之和等于木块动能的增加量，C 正确。

故本题答案为 C 选项。

87、A 项，当玻璃内真空时，玻璃内外有压强差而产生压力，为了达到玻璃内外的压力平衡，在玻璃内部排列小球以提供对玻璃内部的支持力，即 A 项正确，故不选 A 项。

B 项，低辐射玻璃导热性差，使用其可以减少或阻隔热量的传递，即 B 项正确，故不选 B 项。

C 项，真空下热量的传递效果大大降低，所以达到保温的功效，即 C 项正确，故不选 C 项。

D 项，声音的传播需要介质，真空下声音无法传播，玻璃抽成真空后的隔音效果更好，即 D 项错误，故选择 D 项。综上所述，本题正确答案为 D。

88、近视眼的眼球对光的折射程度很大，所以成像在视网膜的前方；远视眼的眼球对光的折射程度小，故佩戴凸透镜增加对光的折射对视力进行矫正，故 C 项正确。

综上所述，本题正确答案为 B。

89、设悬挂铁球的绳子与竖直方向的夹角为 A ，铁球圆周运动的圆心距绳子悬挂点的距离为 L ，则根据受力分析

和几何关系得：铁球圆周运动的半径 $r = L \tan A$ ，铁球的加速度 $a = g \tan A$ ，根据圆周运动公式 $a = \omega^2 r = \frac{v^2}{r}$ 并代

入可得： $\omega = \sqrt{\frac{g}{L}}$ ， $v = \sqrt{gL \tan A}$ 。

题中甲悬挂的绳子与竖直方向的夹角大于乙悬挂绳子与竖直方向的夹角，根据上述得到的铁球运动的角速度与线速度公式可得：甲乙两铁球的角速度相等，甲球的线速度大于乙的线速度，甲的加速度大于乙的加速度，又两球的质量相等，所受重力相同，则甲所受绳子的拉力一定大于乙所受绳子的拉力，即 A 项错误，BCD 项正确，故选择 A 项。

综上所述，本题正确答案为 A。

90、A 项，减小 R_2 的值，电阻 R_2 两端分得电压减小，则 b 点的电势降低，故 A 项错误。

B 项，煤气的浓度升高时 R_1 阻值减小，电阻 R_2 两端分得电压增加，b 点的电势升高，故 B 项错误。

C 项，当煤气浓度的改变量为一定值，适当减小 ac 间的电压时，b 点的电势改变量减小，则导致报警器的灵敏度降低，故 C 项错误。

D 项，报警器的报警电压值一定，调节 R_2 的阻值，要使 b 点电势依然能达到报警电压，则电阻 R_1 对应的临界值也要发生变化，煤气浓度临界值也将发生变化，故 D 项正确。

综上所述，本题正确答案为 D。

91、种子无法进行光合作用，且一直在进行呼吸作用，散发出热量，种子堆里发热的原因就是因为呼吸作用，故 B 项正确。

综上所述，本题正确答案为 B。

92、A 项，运动员离开蹦床上升，蹦床对运动员没有力的作用，则对运动员不做功，即 A 项正确，故不选 A 项。

B、C 项，运动员在最高点时，速度为零，所受合力竖直向下，所受合力不为零，即 B 项正确，C 项错误，故选择 C 项。

D 项，运动员下落过程中，高度降低，重力势能减小，即 D 项正确，故不选 D 项。

综上所述，本题正确答案为 C。

93、图中人和船体受绳子 3 段力的作用做匀速运动，绳子上各处力相等，根据牛顿运动定律，船受到的阻力为 180N，故 D 项正确。

综上所述，本题正确答案为 D。

94、磁体外部的磁场方向由磁铁 N 极指向磁铁 S 极，则地球的磁场方向由南指向北，因为上海处于北半球，则磁场方向由南至北斜向下，故 A 项正确。

综上所述，本题正确答案为 A。

95、炎热夏天公路上温度很高，接近地面的空气温度较高，空气密度较低，远离地面空气温度较低，密度较大，且空气不断流动导致光在传播过程中发生折射，而人所看到的像是物体形成的虚像，故 D 项正确。

综上所述，本题正确答案为 D。

96、第一步：关键词查找。健康传播的定义条件为“医学研究成果转化为大众”；

第二步：逐一分析选项。

A 项中社区进行避孕宣传，属于医学研究成果转化为大众，符合定义条件；

B 项中国家立法禁烟广告，属于医学研究成果转化为大众，符合定义条件；

C 项中医学界举办学术研讨交流会，不属于医学研究成果转化为大众，不符合定义条件；

D 项中学校开展卫生健康教育，属于医学研究成果转化为大众，符合定义条件；

故正确答案为 C。

97、第一步：关键词查找。顺应的定义条件为“生物生理适应过程”

第二步：逐一分析选项。

A 项中松树冬季的耐寒力的改变是生理适应，符合定义条件；

B 项中苍蝇不停地摆头，属于动作变化，不符合定义条件；

C 项中小王兴奋，属于心理适应过程，不符合定义条件；

D 项中小李改变交流方式，属于方法的改变，不符合定义条件；

故正确答案为 A。

98、第一步：关键词查找。社区行动的定义条件为：“社区居民”和“共同行动”。

第二步：逐一分析选项。

A 项中志愿者不属于社区居民，不符合定义条件；

B 项中退休工人老王的行为不属于共同行动，不符合定义条件；

C 项中某小区居民用联名信的方式投诉，符合定义条件；

D 项中有居民要求物业将绿地改为停车位，不属于共同行动，不符合定义条件；

故正确答案为 C。

99、第一步：关键词查找。传媒接近权的定义条件为“普通公民或社会组织”。

第二步：逐一分析选项。

A 项中政府不属于普通公民或社会组织，不符合定义条件；

B 项中企业属于普通公民或社会组织，符合定义条件；

C 项中学者属于普通公民，符合定义条件；

D 项中某人属于普通公民，符合定义条件；

故正确答案为 A。

100、第一步：关键词查找。模式生物的定义条件为“揭示某种普遍规律的生物形象”。

第二步：逐一分析选项。

A 项中豌豆用于揭示生物界遗传规律的生物，符合定义条件；

B 项中果蝇用于揭示基因突变规律生物，符合定义条件；

C 项中白鼠用于实验的生物，符合定义条件；

D 项中病菌并未体现是具体哪种生物，也未体现生物规律，不符合定义条件；

故正确答案为 D。

101、第一步：关键词查找。能指的定义条件是“物质形式”，所指的定义条件是“概念”，意指第一层是语言符号形象具有直接的表现性；第二层是含蓄意指，语言符号形象本身没有直接的表现性。

第二步：逐一分析选项。

A 项中孩子看到的花，是花的形象，属于物质形式，符合能指的定义条件；

B 项中“木本植物的总称”是概念，符合所指的定义条件，而“树”、“樹”以及“tree”指的是具体的物质形象，符合能指的定义条件；

C 项中“杯具”表达“悲剧”的含义，并不是语言的直接表现性，不符合意指第一层；

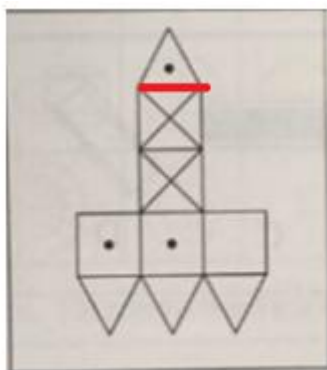
D 项中“硕鼠硕鼠，无食我黍”是以硕鼠喻剥削者，并不是语言的直接表现性，符合含蓄意指。

故正确答案为 C。

102、分析图形的特征。组成图形都相同，考查图形的位置变化。研究三个黑方块运动轨迹，整体顺时针去看，每个九宫格中间黑块不动，上方黑块每次顺时针移动一格，排除 C、D 项，下方黑块每次逆时针移动一格，排除 B 项。

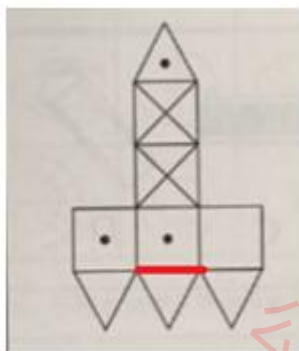
故正确答案为 A。

103、B 项：根据原图可知立体的底面应为两条对角线交叉的面，可直接排除 B 项；A 项应用描线法，



与

中红线应为同一条，具有黑点的三角形位置不对，可直接排除；



与

中红线为同一条，具有黑点的三角形位置不对，可

C 项应用描线法，直接排除。

故正确答案为 D。

104、分析图形的特征。每行组成图形都相同，排除 C 项；研究图形的位置变化，每行两个元素相向而行，即左边的图向右走，右边的图向左走，而且每次移动的距离相同，排除 A、D 项。

故正确答案为 B。

105、分析图形的特征。组成图形都相同，考察图形的位置变化。九宫格每行第一个图形向右翻转得到第二个图形，再由第二个图形向上翻转得到第三个图形。

故正确答案为 A。

106、A 项：原图中不存在三个白色的长方形，可直接排除；B 项：两个白色长方形中间为黑色长方形，可直接排除；D 项：任意一个白色长方形都要和黑色长方形相邻，可直接排除。

故正确答案为 C。

107、分析图形的特征。解法 1：组成图形都相同，考查图形的位置变化。第一个图形上面的线段每次逆时针旋转 45 度，下面的线段每次逆时针旋转 90 度。

解法 2：两条线段的夹角度数分别为 180 度、135 度、90 度。

故正确答案为 D。

108、分析图形的特征。组成图形较为相似，考查样式求异运算。每组都是第一个图形和第二个图形去同存异得到第三个图形。

故正确答案为 D。

109、分析图形的特征。图形较为凌乱，考虑图形对称属性。第一列均为只横轴对称图形，第二列为横竖轴中心均对称的图形，第三列为只竖轴对称图形。

故正确答案为 B。

110、分析图形的特征。每个图形均由直线曲线构成，考查直线曲线的静态位置关系，三个图形分别存在直线与曲线相交、相离、相切的关系。只有 C 项存在相切。

故正确答案为 C。

111、第一幅和第二幅图的差别在空心圆和三角位置互换了，第二幅和第三幅图之间的区别在于空心圆和十字位置互换了，由此可得，规律为相邻两幅图形有两个元素位置不同。因此问号处要求的图形必须和第四幅图有两个元素位置不一样。

A 项：四个元素位置不同，不选；

B 项：五个元素位置不同，不选；

C 项：方块和空心圆位置不同，两个元素，符合题干规律，是正确的；

D 项：五个元素位置不同，不选。

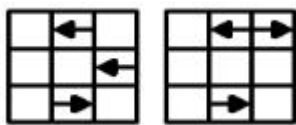
故正确答案为 C。

112、第一组图形：第一幅和第二幅有两个元素相同，变到第三幅图，把相同的去掉，不同的保留下来；



第二组图形：前两幅相同的是 和 ，去掉后把不同的元素组合起来，得到的是 A。
故正确答案为 A。

113、原图是由下往上，下面两幅图结合推出上面一幅图。其规律是：同一位置元素不同的就去掉变成空白，元素相同的就保留但方向变成相反的。



根据这个规律来观察：

相同的地方只有中间列的最上面和最下面，把方向反过来，最上面的箭头变成→，最下面箭头变成←，其他的都去掉变成空白，只有 B 选项符合要求。

故正确答案为 B。

114、A 项：是否有其他垃圾与塑料被吃掉没联系，不选；

B 项：如果塑料会以其他形式消失，说明不一定是被海洋生物吃掉了，因此这个问题的答案和结论正确与否密切相关，是正确的；

C 项：讨论的是消失的概念，和是否被吃掉无关；

D 项：讨论的是消失的地点，也和是否被海洋生物吃掉无关。

故正确答案为 B。

115、分析题干：只有一句是真的。

①③是反对关系，两个有的必有一真，因此真话一定在①③中选一个，而②就是一句假话：“新招收的职工里，学历最高的不是外地人”为假，那么真话为“新招收的职工里，学历最高的是外地人”。

由新招收的职工是外地人可以推出新招收职工有人是外地的，因此①为真。

所以③就只能是一句假话：“新招收的职工里有人不是外地的”为假，可以推出③的矛盾命题“所有新招收的职工都是外地人”为真。

故正确答案为 B。

116、第一步分析题干：论点“近十年我国研究生人数不断增加”，论据“我国每年授予的博士学位数量出现了持续性的上升”。

逐一分析选项

A 项：难度不是题干讨论的主题，无关项，排除；

B 项：博士学位数量上升，但比例不变，说明研究生总人数在增加，补充了一个前提，把论点论据联系起来，是搭桥，能加强；

C 项：申请的人数和授予的人数是两个概念，无关；

D 项：占比少说明论据没有说服力，削弱论据；

故正确答案为 B。

117、第一步翻译题干：

技术问题→大葱产量下降

价格稳定→限制出口

价格上涨履行合同→亏损

④限制出口→国际市场份额被取代

第二步逐一分析选项

A 项：非技术问题→非限制出口，否定了第一个式子的前项，无法推出任何结论，排除；

B 项：限制出口→非大葱价格上涨，要么是肯定第二个式子后项，要么是否定第四个式子前项，都无法推出任何结论，排除；

C 项：价格稳定→国际市场份额被取代，可以由题干翻译 ④通过递推得出，符合题意；

D 项：非亏损→限制出口，与题目无关，排除；

故正确答案为 C。

118、第一步分析题干：论点“该国实施的鼓励生育政策达到了预期的效果”，

论据“近年来，该国人口总数趋于稳定，截至 2014 年 6 月 1 日，人口数量为 1.461 亿。2014 年 1 至 5 月人口增长量为 5.91 万，增长率为 0.04%。”

第二步逐一分析选项

A 项：没有该政策就不行，证明该政策是有效果的，排除他因，是加强论点；

B 项：其他政策与该政策无关，主体不一致，排除；

C 项：人口总数的上升只是重复了一下原论据，并没有增加新的证据，力度很弱，排除；

D 项：长期国策与是否有效无关，排除；

故正确答案为 A。

119、分析题干：论点：要从小学就开始开设逻辑课；论据：逻辑课能帮助学生从小培养质疑反思的能力。

I 区分真善美与假恶丑虽然是价值观，但题干中逻辑课的主要目的是培养反思质疑的能力，因此不符合题意，不是前提；

II 有能力理解运用是小学开设逻辑课能对学生有帮助的前提，即是论据的前提，正确；

III 质疑反思能力是好事，才要去开课，这句话是执行论点的前提，正确。

故正确答案为 C。

120、分析题干：由（1）得出草原游客量 12 万，森林游客量 65 万；

由（3）（4）得出冀城 65 万；由（5）得出青城 < 豫城 < 徐城，因此青城最少，为 12 万；而草原游客量也是 12 万，所以青城的特色旅游资源是草原。

故正确答案为 C。

121、第一步分析题干：书店的规定：古籍书库→研究生 善本书库→出入证

小陈的理解：出入证→古籍书库

第二步逐一分析选项

A 项：与小陈的理解无关；

B 项：与小陈的理解无关；

C 项：出入证→古籍书库，符合小陈理解；

D 项：善本书库→出入证，这是书店规定，不是小陈理解；

故正确答案为 C。

122、第一步分析题干：论点“每一次脱轨事故都是由于驾驶员违反操作规程而导致的。论据是调查。

第二步逐一分析选项

A 项：针对 xx 型高速列车存在设计缺陷的公众质疑跟列车制造商的反驳是两个不同的观

B 项：不都是违规造成，但是不是因为设计缺陷也不清楚，因为原因可能多种多样，无关；

C 项：有能力弄清楚，但是没有得出确切结论，不明确选项，排除；

D 项：不存在任何设计缺陷，说明都是人为，肯定论点，加强项；

故正确答案为 D。

123、第一步分析题干：

总共引进 30 种。题干①金融类 12 种，②非金融英文类 10 种，③美国引进非金融类 7 种，④美国以外非英文类 9 种。①+②+③+④=38，

说明这里必有 8 种重合。

任意两类的重合情况都不可能超过 8 种。

B、D 两项都超过了 8 种；

A 项的集合概念”从美国引进的、非英文的金融类教材“题干中没有提到；

C 是 1 和 4 的组合，符合题意，是正确答案。

故正确答案为 C。

124、分析题干：总共有 7 个更新，5 个是喜剧幽默，那么剩下的 2 个是科幻和文学类。科幻原来有 3 个，就算 2 个都是科幻，也会有一个下线，因此 C 答案是必然可以推出的。

故正确答案为 C。

125、第一步翻译题干：

蒋且张→非李

李且王对

非张→非王对

由 得“李→非蒋或非张”“王对→张”

由或关系否定其一，另一个一定为真得出“张→非蒋”

因此张某感染了，蒋某没有感染。

故正确答案为 A。

126、题目所问“全国技术合同成交金额增速超过 GDP 增速”，结合图中技术合同成交金额占 GDP 的比重数据，

判定本题为两期比重比较问题。由两期比重差公式 $\frac{A}{B} \times \frac{a-b}{1+a}$ 可得若部分量的增长速度大于整体量的增长速度，即 $a > b$ ，则比重上升。根据图中数据，2005 年-2013 年中，比重高于前一年的分别有：2006、2007、2010、2011、2012、2013 年，共有 6 年。

故正确答案为 D。

127、题目所问“全国技术合同成交总金额”，结合图中 2006 年-2010 年每年技术合同成交额的数据，判定本题为简单计算问题。则“十一五”期间成交总额

$= 1818 + 2227 + 2665 + 3039 + 3907 \approx 1820 + 2230 + 2670 + 3040 + 3910 = 13670$ 亿元，即 1.367 万亿元，符合 B 项取值范围。

故正确答案为 B。

128、题目关键字“占当年 GDP 的比重”，可判定为现期比重的计算问题，由图示数据可得新能源与高效节能技

术合同 736.5 亿元，当年 GDP 数值 $= \frac{7469}{1.31\%}$ ，则题目所求 $= \frac{736.5}{\frac{7469}{1.31\%}} = \frac{736.5}{7469} \times 1.31\%$ ， $\frac{736.5}{7469}$ 约为 0.1，则 $\frac{736.5}{7469} \times 1.31\% \approx 0.13\%$ 。

故正确答案为 C。

129、题目关键字“高于 2012 年技术合同成交总金额的 10%”，可判定为现期比重的计算问题，由图示数据可得 2012 年技术合同成交总金额 6437 亿元， $6437 \times 10\% = 643.7$ 亿元，查找饼状图，可得“环境保护与资源综合利用技术、城市建设与社会发展、新能源与高效节能、先进制造技术、现代交通”共 6 项满足条件。

故正确答案为 A。

130、A 项：题目所问“同比增量最大的年份”，判定为增长量计算问题，根据柱状图数据，2013 年增长量 $= 7469 - 6437 = 1032$ 亿元，2012 年增长量 $= 6437 - 4764 = 1673 > 1032$ 亿元，A 项错误；

B 项：由题目“比重最高和最低的年份相隔几年”，判定为直接查找问题，根据柱状图数据，占比最高的年份和最低的年份分别为 2013 年和 2005 年，相差 8 年，B 项错误；

C 项：由饼状图可得，电子信息技术合同成交额为 1946.5 亿元，其两成为 $1946.5 \times 20\% \approx 389$ 亿元，分别有“其他、农业技术、新材料及其应用、核应用技术”共 4 个领域满足条件，C 项错误；

D 项：由题目“... 占当年技术合同成交总金额的比重”判定为现期比重，根据图中数据，比重 $= \frac{968.3}{7469} \approx \frac{97}{747} \approx 0.13 < 0.15$ ，D 项正确。

故正确答案为 D。

131、题目要求“2012 年我国城镇化率”，可判定为现期比重的计算问题，由图示数据可得 2012 年我国城镇人口 71182 万人，农村人口 64222 万人，则城镇化率 $= \frac{71182}{71182 + 64222} = \frac{71182}{135404} \approx \frac{712}{1354} \approx 0.53$ ，与 C 项最接近。

故正确答案为 C。

132、题目要求“‘十一五’时期平均每年约新增人口数”，可判定为增长量计算问题，由表中数据可得‘十一五’时期人口增长量 $= 66978 + 67113 - 56212 - 74544 \approx 66980 + 67110 - 56210 - 74540 = 3340$ ，则平均每年人口增长 $= \frac{3340}{5} = 668$ ，符合 C 项取值范围。

故正确答案为 C。

133、题目要求“2011 年我国的城镇化率”，可判定为现期比重计算问题，由表中数据可得 2011 年我国的城镇化率 $= \frac{69079}{69079 + 65656} \approx \frac{6908}{6908 + 6566} = \frac{6908}{13474} \approx 0.51$ ，和中等收入国家的城镇化率水平最接近。

故正确答案为 C。

134、题目要求“每万人中城镇人口数量增长最多的国家”，且已知城镇化率为城镇人口在总人口中所占的比重，即每万人中城镇人口数量增长越多的国家，其城镇化率增长越多，

代入表中数据：美国： $82.14\% - 75.30\% = 6.84\%$ ；巴西： $84.34\% - 73.92\% = 10.42\%$ ；印度：

$30.93\% - 25.55\% = 5.38\%$ ；韩国： $82.93\% - 73.84\% = 9.09\%$ ，比较而言，巴西的上升的最多。

故正确答案为 B。

135、A 项：若城镇化率超过 50%，则城镇人口大于乡村人口，观察柱状图发现 2010 年城镇人口数小于乡村人口数，A 项错误；

B 项：观察柱状图数据，韩国 1970-1980 年，其城镇化率增量 $= 56.72\% - 40.70\% = 16.02\%$ ，1980-1990 年，其城镇化率增量 $= 73.84\% - 56.72\% = 17.12\%$ ，且 1990-2000 年、2000-2010 年增量均小于 10%，故可判断 1980-1990 年城镇化率增量最大，B 项正确；

C 项：观察德国的城镇化率变化趋势，可发现 2000 年城镇化率低于 1990 年，C 项错误；

D 项：直接查找，中等收入国家 2010 年的城镇化率为 48.99%，上中等收入国家 2000 年城镇化率为 50.63%，前者小于后者，D 项错误。

故正确答案为 B。

136、题目要求“水稻种植面积比上年增长”，判断为一般增长率问题，材料数据“2013 年全国水稻种植面积达 4.55 亿亩，比上年增加 260 多万亩”，则根据公式 $r = \frac{\text{增长量}}{\text{现期} - \text{增长量}} = \frac{260}{45500 - 260} = \frac{26}{4524} \approx 0.005^+$ 。

故正确答案为 B。

137、题目要求“2013 年我国水稻的亩产”，判断为现期平均数问题，材料数据“2013 年全国水稻种植面积达 4.55 亿亩，总产量为 20361 万吨”，则题目所求 $= \frac{20361 \times 10^7}{4.55 \times 10^8} \approx \frac{2036}{4.55} \approx 447$ ，与 A 项最接近。

故正确答案为 A。

138、题目要求“生产水稻的人工成本占总成本的百分比”，判断为现期比重问题，材料数据“2012 水稻生产人

工成本 426.62 元，且产值合计等于总成本与净利润之和，总成本 = $1340.83 - 285.73 \approx 1055$ ”，则占比
 $= \frac{426.62}{1055} \approx \frac{427}{1055} \approx 0.4$ ，与 B 项最接近。

故正确答案为 B。

139、题目要求“2008—2012 年年均增速从高到低排序”，判断为年均增长率问题，已知年均增长率公式

$A \times (1+r)^n = B$ ，由于年份均从 2008—2012 年，即 n 相同，则要想比较 r 的大小，通过 $\frac{B}{A}$ 的大小即可，带入数据可得：种子 $\frac{48.32}{26.27} \approx 1.8$ 、化肥 $\frac{133.57}{124.02} \approx 1.0^+$ 、农药 $\frac{48.97}{42.37} \approx 1.1^+$ 、机械作业费 $\frac{147.14}{81.79} \approx 1.8$ 、人工 $\frac{426.62}{214.65} \approx 2$ 、土地 $\frac{174.97}{109.04} \approx 1.6$ ，观察发现化肥的值最小，即其年均增长最小。

故正确答案为 D。

140、A 项：根据增长率公式，机械作业费增长率 = $\frac{147.14 - 125.04}{125.04} \approx \frac{22}{125} \approx 0.17$ ，人工成本增长率 = $\frac{426.62 - 327.96}{327.96} \approx \frac{99}{328} \approx 0.3$ ，后者大于前者，A 项错误；

B 项：要想变化趋势相同，则 2008—2012 年，每项均呈现增长或者减少趋势，观察发现，在 2008—2010 期间，农药成本先呈现递减后递增的趋势，而其他项并非此变化趋势，B 项错误；

C 项：2012 年表中排名前三项分别为：“人工成本、土地成本、机械作业费”，成本之和为

$426.62 + 174.97 + 147.14 \approx 427 + 175 + 147 = 749$ 元/亩，由 138 题已算出的 2012 年总成本 1055 元/亩，其占比
 $= \frac{749}{1055} \approx \frac{750}{1055}$ ，直除首数为 7，已超过 70%，C 项错误；

D 项：观察表中 2008—2012 每一年成本的数据，种子的成本确实是最小的，D 项正确。

故正确答案为 D。