

2018 年上海市公务员录用考试《行测》真题（A 类）（解析）

1、第一空，由前文“仰望”可知，此处有“尊敬”之意，“聆听”指集中精力、认真地听，带有尊敬色彩；“倾听”指细心地听取，多指上对下，故“聆听”符合文段语境，排除 B、D 两项；

第三空，搭配“历史岁月”可知，此处表达经历的时间较长，A 项“沉潜”指沉没，潜在水中，或指人的性格深沉柔弱，均不符合文意，C 项“沉淀”指积累，经历较长时间，符合文意，当选。

故正确答案为 C。

2、本题可从第三空入手，根据“很多人宁可信其有的心态”可知，人们对已经辟过的谣言仍然持一种相信的态度，C 项“三人成虎”比喻说的人多了，就能使人们把谣言当作事实，符合文意。A 项“众口铄金”比喻舆论影响的强大，与“谣言”这一语境不符，排除；B 项“以讹传讹”指把本来就不正确或不符合实际情况的话又不正确地传出去，与文段“人们宁可信其有”的心态不符，故排除；D 项“风声鹤唳”形容惊慌失措，自相惊扰，与文意无关，排除。

第一空代入验证，所填词语用以评价“前人的名言”与当下“信息时代”谣言传播特点的关系，C 项“一语成谶”指将要应验的预言、预兆，一般指一些“凶”事，不吉利的预言，语义合适。

第二空代入验证，C 项“移花接木”比喻暗中用手段更换人或事物来欺骗别人，置于文段体现“伪科学常引经据典欺骗人”的特点，语义合适，可选。

故正确答案为 C。

3、第一空，形容“演练”中快速、高效的将“歹徒”拿下。①“三下五除二”形容做事干脆利索，符合文意。

第二空，形容领导问责时，大家互相推脱。③“一退六二五”指的是推诿、推卸，符合文意。

第三空，根据横线后边的“都会先哄宝宝安静下来”可知横线处意为当孩子哭泣时，家长什么都不管不顾，先哄孩子。②“不管三七二十一”指不顾一切，不问是非情由，符合文意。

第四空，根据横线前“悟道师弟做事讲究”可知孙猴子对悟道师弟比较认可，“日后有了好东西”自然是与之平分。④“二一添作五”比喻双方平分，符合文意。

故正确答案为 A。

【文段出处】《杭州“御街联盟”演练 三下五除二 拿下俩“歹徒”》《上幼儿园，宝宝不在哭闹全攻略》

4、第一空，根据文意可知，此处意为要想树木生长得高大茂盛，必须先稳固它的根部，即“固”，A 项“积”侧重“积累”，D 项“浚”指“疏通”，均不符合文意，排除；

第二空，意为要想水流连绵不绝，源远流长，经久不息，就必须疏通、加深它的源头，即“浚”，指“疏通”，B 项“积”不符合文意，排除；

第三空，代入验证，意为要想使国家安定，江山永固，就必须对广大人民群众积聚道德和仁义，让他们安乐生活，即“积”，指“积累”，符合文意，当选。

故正确答案为 C。

5、第一空，“清静”指安静不嘈杂，通常搭配环境，与“耳根”搭配不当，“清静”指没有事物打扰，“耳根清净”为固定搭配，排除 A、C 两项。

第二空，B 项“历程”指经历，文段表示上海任务经历了战斗，符合语境。D 项“里程”为表示距离的量度，与语境不符，排除。

第三空、第四空代入验证，“申明”指郑重宣布、说明，符合语境。“推脱”指推卸、不肯承担，“推脱责任”为固定搭配，符合语境。

故正确答案为 B。

6、首先对比选项判断首句，②句论述理解和认识政治生态的真正目标，即“判断一个政治生态的优劣，并据此而探寻修复，优化政治生态的对策”，③句和⑤句分别围绕“如何进一步优化政治生态”以及“判断一个政治生态优劣的标准”进行详细的展开，故③句和⑤句分别是对②句的解释说明，故不适合做首句，排除 A、C 两项。

⑥句出现指代词“这些要求”，故可判断⑥前是①还是③。①句论述政治主体之间的行为准则，即“行为要求”，③句论述的是如何修复恶化的政治生态，故①⑥捆绑，排除 B 项。

故正确答案为 D。

【文段出处】《深刻理解“政治生态”的丰富内涵》

7、A 项，“发现……活性”搭配不当，应改为：发现人类皮肤细胞中有一种关键代谢酶线粒体复合物Ⅱ，具有活性。“开发……方法和美容产品”，搭配不当。方法一般与“改进”、“采用”等搭配，当选。而 B 项、C 项和 D 项符合语法且语义明确。

故正确答案为 A。

8、D项，“规范中成药命名应该通盘考虑，避免造成社会误解。”这句表述不明，有歧义。第一种理解“社会对中成药品的名字、名称造成误解”；第二种理解，“对‘规范命名’这种措施造成误解”，该句有歧义，当选。其余三个选项均无歧义，表示明确，均排除。

故正确答案为D。

【文段出处】《豫见中国，老家河南》《流金岁月》《让基层医疗脉络更通畅》《规范中成药命名应避免误伤》

9、C项“秉烛夜游”指手拿着蜡烛在夜间游行，该成语包含了“深夜”之意，故“深夜秉烛夜游”存在语意重复问题，使用不当，当选。

A项“匹马孤征”强调独自踏上征程，B项“风尘仆仆”含有辛苦之意，形容旅途奔波，劳累忙碌。A、B两项均可形容行走于“大漠之间”的状态。D项“恍如隔世”指一种因人事或景物发生很大变化而引发的感触，文段“回想以前……的情形”，体现的是一种感慨和感触，使用正确。

故正确答案为C。

【文段出处】《唐代长安与西域文明》

10、“中夜四五叹，常为大国忧”意为半夜都睡不着觉，叹息无数次，为国家的前途和命运担忧，本句表达了作者对国家安危的忧患意识。

B项“落日卢沟桥上柳，送人几度出京华”出自赵秉文描写卢沟景色的诗句。原并无明显感情色彩，现多用作纪念7.7卢沟桥事变，提醒国人勿忘国耻，铭记英烈，与文段语句情感差异较大，当选。

A项“常思奋不顾身，以殉国家之急”出自《汉书·司马迁传》，意为能够为了国家发奋向前，甚至不顾自己的生命；C项“苟利国家生死以，岂因祸福避趋之”出自林则徐《赴戍登程口占示家人》，意为如果对国家有利，我将不顾生死。不会因为灾祸就躲避。D项“位卑未敢忘忧国，事定犹须待阖棺”出自陆游《病起书怀》，意为虽然职位低微却从未敢忘记忧虑国事，对于实现统一，只有死后才能盖棺定论。三者均表达了作者忧国忧民，心系社稷，不计个人得失的崇高爱国主义精神，与文段语句情感较为贴切，排除。

故正确答案为B。

11、首先，文段较为详细、完整地阐述了学术搜索系统的基础、利用的相关技术、解决的问题以及最后实现的效果各个部分，其次每个部分又分别做了准确详细的说明，比如用“数以十亿计”详实数字介绍数据基础、具体列举“数据仓储、资源整合、知识挖掘、数据分析、文献计量学模型”等相关技术等，故这段广告语言体现了完整准确详实特点，对应A项。

B项“浑厚雄壮”指低沉有气势，通常形容声音，广告未体现有气势的语言风格，排除；C项“诘屈聱牙”形容文章读起来不顺口，这段广告文字并非晦涩艰深、难懂难读，排除；D项“华美绚丽”指美丽而有光彩，本文广告的词藻并非富丽、华美，排除。

故正确答案为A。

【文段出处】《超星发现、读秀学术搜索、百链云图书馆》

12、横线出现在文段首句，需要对后文内容进行概括总结。后文首先指出作品倾注着作者的思想和精神，中国画以达到移情言志的目的，紧着指出唯有有感而发的“似与不似之间”的意象，兴象作品才为上乘之作，共同强调情感对于中国画的重要性，然后通过正反面论证再次强调中国画离不开情感的表达，对应D项。

A项和B项的“意象”扩大概念，文段强调的是有感而发的意象，以情感为基础的意象，排除；C项“不单纯描写自然”表述不明确，没有指出中国画注重情感的表达，排除。

故正确答案为D。

【文段出处】《浅谈中国画中的焦墨技法》

13、文段首先提出城乡二元体制仍然存在，然后通过转折强调“限制城市资本下乡的制度仍然大多保留”，并解释此举的原因，即“土地包括宅基地是农民的最后退路与基本保障”，故此举一定程度上是为了保护农民，对应C项。

A项、B项与文意相悖，排除；

D项，“影响城乡一体化进程”原文并未提及，排除。

故正确答案为C。

14、文段首先介绍了长野县、青森县两地气温上升，苹果糖分含量上升的现象，之后给出了专家对此的研究结论：“在光热条件不同的地区种植的同一种葡萄，不仅口感不同，颜色也不同”，即光热条件改变会影响水果的甜度和色泽，对应B项。

A项、C项、D项，仅仅提及甜度或色泽的其中一方面，表述片面，且都是具体现象，而非揭示现象原因的结论，排除。

故正确答案为B。

15、根据“只有将‘以人为本’的理念高高置于规划思路的核心位置……城市才会呈现出既快节奏又带温度的面貌”可知，A项表述正确；

根据“……既指向柴米油盐的丰沛，也承载弦歌礼乐的厚重，城市才会呈现出既快节奏又带温度的面貌。”可知，C项表述正确；

根据“……这些集聚功能性与艺术性……”可知，D项表述正确。

B项“重新审视城市的基础功能”指重新整理、评估城市的基础功能，文段并未提及且“思索城市的文化内涵”文段也并未提及文化内涵是什么，故该选项为无中生有选项。

本题为选非题，故正确答案为B。

【文段出处】《城市设计也是文化与艺术》

16、文段开篇指出事物的毁灭往往酿生于自身，事物兴衰存亡，内因是决定性因素，强调内因对于事物的重要性，紧接着推及人事，指出求仁在己，祸福在我，并引用孟子和《太甲》的话论证说明，故文段重在强调自身的决定性作用，对应A项。

B项“有其渐进的过程”无中生有，文段没有提及，排除；C项和D项虽为对策，但是体现不出自身的决定性作用，偏离文段的中心，排除。

故正确答案为A。

【文段出处】《光明日报：物必先腐，而后虫生》

17、文段首句指出剧本对编剧影响很大。后介绍了编剧的外在困境，后利用并列关联词“另外”引出，一些编剧内在问题，即不求上进。故文段重点围绕“编剧”展开，指出“编剧”这一职业目前遇到的诸多问题，故后文应围绕“编剧”谈论如何破解这些问题。A项，对应编剧职业的内外交困，职业精神可以是解决问题的方法，符合文意，当选。

B项、C项均未提及“编剧”这一主题词，排除。

D项“地位提高”只能对应“另外”之前的内容，表述片面，排除。

故正确答案为A。

18、“者”意为“……的人”，“善用兵者”意为“善于用兵的人”，“之”在文言文中可做第三人称代词，指代前文的“士兵”，“顾”意为“顾忌”，“使之无所顾”意为使士兵无所顾忌，“恃”意为“依靠”，“有所恃”意为“有所依靠”，B项符合，当选。

故正确答案为B。

【文段出处】《心术》

19、A项“使之疑而却”对应第一段“吾之所短，吾抗而暴之，使之疑而却”，意思是我方的短处，我故意显露出来，使敌人心生疑虑而退却，此处“之”指代“敌人”，为“代词”用法；

B项“吾之所长”对应第一段“吾之所长，吾阴而养之”，意思是我方的长处，我暗中隐蔽起来，此处“之”即“的”的意思，为“助词”用法；

C项“此用长短之术也”对应第一段，意思是这就是灵活运用自己的长处和短处的方法。此处“之”即“的”的意思，为“助词”用法；

D项“人之情也”对应第二段“徒手遇蜥蜴，变色而却步，人之情也”意思是

空着手遇上了蜥蜴，也会吓得面容变色连连后退，这是人之常情。此处“之”即“的”的意思，为“助词”用法。

B、C、D三项的“之”均为“助词”用法，表达“的”的意思，只有A项为代词用法。

故正确答案为A。

【文段出处】《心术》

20、第一段首先提出了问题，“吾之所长，吾出而用之，彼将不与吾校；吾之所短，吾蔽而置之，彼将强与吾角，奈何”，意思为我方的长处，我拿出来运用，敌人却不与我较量；我方的短处，我隐蔽起来，敌人却竭力与我对抗，怎么办呢？之后给出了回答，“吾之所短，吾抗而暴之，使之疑而却；吾之所长，吾阴而养之，使之狎而堕其中。此用长短之术也”，意思为我方的短处，我故意显露出来，使敌人心生疑虑而退却；我方的长处，我暗中隐蔽起来，使敌人轻漫而陷入圈套。这就是灵活运用自己的长处和短处的方法，故文段重在说明长处和短处经过灵活使用，可以起到更好的效果。对应B项。

A项“扬长避短”指发挥长处，规避缺点，文段论述的是将长处和短处的处置方法对调，以迷惑敌人，故与文意不符，排除；

C项“相互转化”意思是让长处变成短处，短处变为长处，文段强调的是将短处显露，将长处隐蔽，无相互转化的含义，偷换概念，排除；

D项“短处转化为长处”为C项“互相转化”的一部分，与文意不符，排除。

故正确答案为B。

【文段出处】《心术》

21、第二段首先提出了“善用兵者，使之无所顾，有所恃”，即善于用兵的人，要使士兵无所顾忌，但有所依靠，随后进行了具体解释，通过“知此者，可以将矣”指出，知道这个道理就可以带兵了，尾句通过“故”引出重点，即“善用兵者以形固。夫能以形固，则力有馀矣”，意思为“善于用兵打仗的

人，利用各种条件来巩固自己，能够利用各种条件来巩固自己，那就威力无穷了”，故文段强调善用各种有利条件能有效带兵作战，对应D项。

A项“随机应变”指根据情况，灵活应对，第二段并没有提及灵活应对之意，无中生有，排除；

B项“体恤”指为他人着想，对他人进行帮助，与文段“善用兵者，使之无所顾，有所恃”是指要使得士兵无所顾忌，但有所依靠，意思相近，为利用各种有利条件的一个方面，表述片面，排除；

C项“时刻警惕无所松懈”指不能松懈，与文段“冠胄衣甲，据兵而寝，则童子弯弓杀之矣”是指头戴着盔，身穿铠甲，靠着武器而睡觉，那小童也敢弯弓射杀了，意思相近，亦为片面的表述，排除。

故正确答案为D。

【文段出处】《心术》

22、A项，根据“很多恐惧记忆的形成，与大脑中附着在海马末端的杏仁核息息相关。这是一个产生、识别和调节情绪，并控制学习和记忆的脑部组织。……会从大脑的听觉感觉区流向杏仁核的侧杏仁核，再通往下游直接控制运动的区域，由此产生恐惧反应”可知，表述正确。

B项，根据“动物对于恐惧的记忆，一部分是先天的，比如老鼠闻到猫的气味就会害怕，另一部分则是习得的”可知，“老鼠闻到猫的气味就会害怕”仅能说明一部分动物对于恐惧的记忆是先天的，并非所有动物，故概念扩大，表述有误。

C项，根据“与巴甫洛夫著名的条件反射实验差不多，当一种声音与恐惧联系在一起，只要再次听到这种声音，动物就会重新陷入惊恐之中”可知，表述正确。

D项，根据“原先，科学家认为，……只有在猕猴等灵长类动物中存在。可是上海有位年轻的女研究员最近在浏览小鼠大脑连接图谱时突然发现，小鼠听觉皮层也有来自侧杏仁核的投射”可知，表述正确。

本题是选非题，故正确答案为B。

23、文段开篇引出话题“是否有吓得呆若木鸡，一动不动的体验”，并指出时隔多年恐惧仍会被重新勾起，接着从动物的角度对前文现象进行解释，并阐释很多恐惧记忆的形成，与大脑中的杏仁核有关。后文通过转折词“可是”指出女研究员的发现，即“假如在人脑中找到对应的通路，并通过调节通路，可减轻焦虑症和创伤后应激障碍等疾病”，后文再次通过转折词“不过”及程度词“更”强调“女科学家发现了成年大脑存储恐惧记忆的模式”，接着通过“所以”总结前文，指出“女科学家发现成年动物大脑中突触形成的普遍规律”，尾句进一步对此发现进行补充说明。故文段重点强调“女科学家发现成年动物大脑中突触形成的普遍规律”，对应D项。

A项属于开篇引出话题的部分，且结论前，非重点，排除。

B项属于中间部分，结论前，且“为脑疾病治疗提供新线索”的是“假如可以在人脑中找到对应的通路并调节，可减轻焦虑症和创伤后应激障碍等疾病”这一基础研究，而非“研究恐惧记忆存储规律”，表述错误，排除。

C项对应中间部分，结论前，非重点，排除。

故正确答案为D。

24、A项对应文段“突触会不断变化，形态、数目以及连接方式，都会随着学习和记忆改变”可知，“都不会随着学习和记忆改变”与文意相悖，当选。

B项对应文段“侧杏仁核-听皮层的突触在经过恐惧训练后，明显增多了”，选项正确，排除。

C项对应文段“新突触往往由旧有突触‘改造’而来，这种形成新突触的方法，不仅可以节省空间、细胞能量，还可节省‘建材’——结构蛋白的数量”，选项正确，排除。

D项对应文段“98%以上新形成的突触都遵循‘部分新增’的规律。也就是说，这些新突触往往由旧有突触‘改造’而来……都看到了这个现象，所以这可能是成年动物大脑中突触形成的普遍规律”，选项正确，排除。

本题为选非题，故正确答案为A。

25、A项对应文段“假如我们可以在人脑中找到对应的通路，那么我们就可能通过调节这个通路，减轻焦虑症和创伤后应激障碍等疾病”可知，“切除杏仁核减少恐惧”与文意不符，当选。

B项对应文段“目前药物治疗脑疾病效果并不理想，而生理、物理刺激和干预，可能取得更好的效果”，选项正确，排除。

C项对应文段“从侧杏仁核投射回大脑初级听觉皮层的这个神经回路一旦被抑制……这一基础研究的发现，将为未来脑疾病的治疗提供新的线索”，选项正确，排除。

D项对应文段“这项极具价值的研究通过脑科学卓越中心的合作机制，已有北京的人工智能科学家基于这一发现，开始研发新的人工智能存储网络”可知，选项正确，排除。

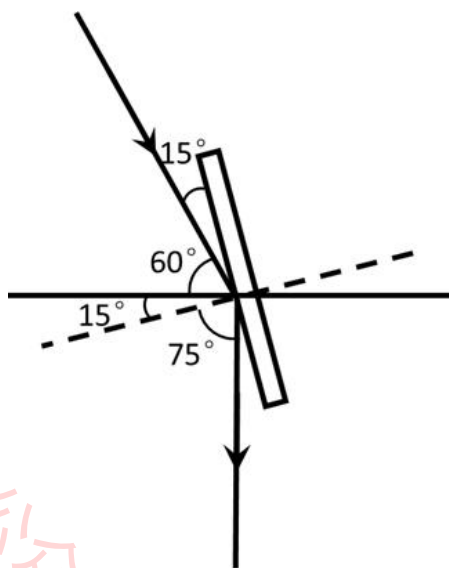
本题为选非题，故正确答案为A。

26、人站在力传感器上做下蹲、起跳动作，一开始在a点处于静止状态，此时人对传感器压力F大小等于人所受重力G，故此人所受重力 $G = F = 500N$ ，A项错误；

在下蹲过程中，从 a 到 b 点，人对传感器压力 F 小于人所受重力 G ，故传感器对人的支持力 N 小于人所受重力 G ，人向下加速下蹲，由于 b 点后一小段部分支持力 N 仍小于人所受重力 G ，因而继续加速下蹲，故 b 点不是下蹲至最低点的位置，B 项错误；

在 c 点前后附近，支持力 N 大于人所受重力 G ，故此时人具有向上的加速度，与下蹲方向相反，因而减速下蹲，c 点前后速度逐渐减少，C 项错误；

$N - G = ma$ ，在 d 点时， $N - G = 1500 - 500 = 1000N$ 最大，此时加速度 a 也最大，D 项正确。
故正确答案为 D。



27、

如图所示，画出竖直的反射光线，根据光的反射定律，入射角和反射角相等，法线（虚线）和镜子垂直，则镜面与水平方向成 $15^\circ + 60^\circ = 75^\circ$ ，
故正确答案为 D。

28、A 图，即使电键都不闭合，灯泡依然与电阻、电源连接形成闭合回路，灯泡会亮，A 项正确；

B 图，只要有一个电键闭合，灯泡即被短路，此时无电流通过灯泡，灯泡不亮，B 项正确；

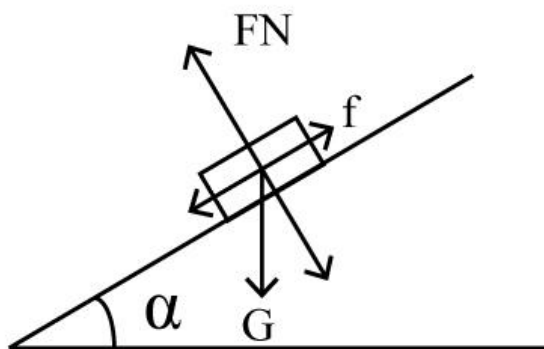
C 图，只有所有电键都闭合，灯泡才会被短路，此时无电流通过灯泡，灯泡不亮，若有一个电键不闭合，则电路中无短路部分，灯泡依然正常发亮，C 项正确；

D 图，只要不是所有开关均闭合，形成短路。灯泡与电源均连接在闭合回路中，灯泡均发亮，D 项错误。

本题为选非题，故正确答案为 D。

29、当木板在水平地面时，没有摩擦力；

随着木板抬起至铅块滑动前，铅块受的是静摩擦力。如图所示，根据受力分析可知，静摩擦力 $f = mg \sin \alpha$ 。随着木板抬起，木块倾角 α 变大， $\sin \alpha$ 变大，则静摩擦力 f 变大，据此可以排除 A、B 项；



铅块开始滑动后，所受摩擦力变为动摩擦力，动摩擦力。随着木块倾角 α 变大，变小，则动摩擦力变小，直至与地面垂直时，动摩擦力变为 0，据此可排除 D 项。

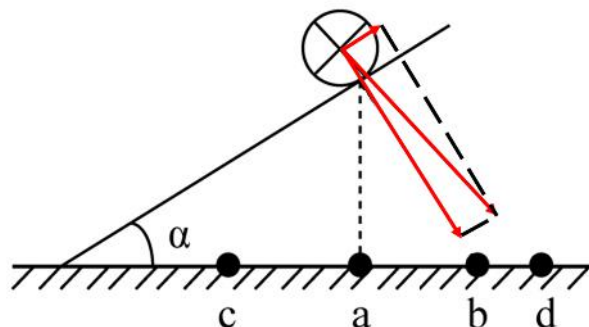
故正确答案为 C。

30、列车在经过弯道时，做匀速圆周运动，此时水平方向受到的合力提供向心力，，由于内轨和外轨高度一样，向心力只有可能来自外轨指向圆心的水平弹力，因而外轨容易磨损。

故正确答案为 A。

31、根据右手定则和左手定则，在 a、b、c、d 四处放置电流方向垂直指点向里的直导线，两根导线会在电流产生的磁场影响下，相互吸引。

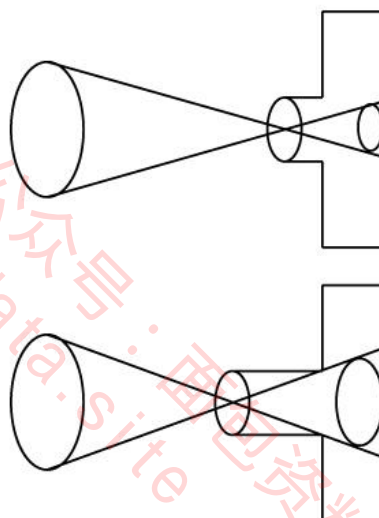
若在 a、b、c 处放置导线，则斜面上导线在斜面方向不受向上的力，不可能静止；
若在 d 处放置导线，则斜面上导线受磁场对导线向 d 的力，存在斜面方向向上的分力，可能静止。



故正确答案为 D。

32、本题考查光学相关知识。

从班级合照转向单人照，则拍照视野由大变小，根据常识，相机要离人近一些。排除 CD。
同时对于镜头而言，照单人照，则使人在底片中尽量大，如图所示，应该是镜头前伸。



故本题答案为 B。

33、水波在水面传播速度相等，所以水波圆圈越小，代表水波产生越晚。观察 A 项、B 项、D 项，水波自左向右大小依次变小，说明水波自左到右依次产生，蜻蜓应向右飞。而 C 项水波圆心在同一点，说明蜻蜓原地点水。故排除 C 项、D 项。

若蜻蜓飞行速度和水波传播速度相等，则新点水时，刚好在旧水波圆圈上点水。随后扩散时，新产生的水波圆圈应与旧水波圆圈相切，A 项正确。

若蜻蜓飞行速度比水波传播速度慢，则新点水时，在旧水波圆圈内点水。随后扩散时，新产生的水波圆圈应与旧水波圆圈无交点，B 项错误。

故正确答案为 A。

34、根据题干描述的运动过程，可将本题分成两个过程，两个过程遵循能量守恒定律。

过程一，从 a 点开始，到 b 点结束， h_1 为 a、b 高度差。

皮球在 a 点的所有能量是它的重力势能 (E_{pa})

$$E_{pa} = mgh_a \text{ ①}$$

运动到 b 点的所有能量是它的重力势能 (E_{pb})

$$E_{pb} = mgh_b \text{ ②}$$

因为 $h_a > h_b$ ，所以 $mgh_a > mgh_b$ ， $E_{pa} > E_{pb}$ ，所以从 a 到 b 能量减少，减少的能量即为皮球从 a 运动到 b 摩擦力所做的功 (W_{f1})，所以

$$W_{f1} = mgh_b - mgh_a = mg(h_a - h_b) = mgh_1 \text{ ③}$$

过程二，从 b 点开始，到 c 点结束， h_2 为 b、c 高度差。

同理，如过程一，皮球从 b 点到 c 点能量减少，减少的能量即为皮球从 b 运动到 c 摩擦力所做的功 W_{f2} ，所以

$$W_{f2} = mgh_b - mgh_c = mg(h_b - h_c) = mgh_2 \text{ ④}$$

故，比较 h_1 和 h_2 大小，即可理解为比较③ W_{f1} 和④ W_{f2} 的大小，此处可简单理解为：因为过程一比过程二多走了 ac 这段路，所以过程一摩擦力所做的功比较大，所以：

$$W_{f1} > W_{f2} \text{ ⑤}$$

将③④代入⑤可得：

$$mg h_1 > mg h_2, h_1 > h_2$$

故正确答案为 C。

35、本题考查向心力的相关知识

本题小车在弧形路面行走，故在受力分析时一定要考虑指向圆心的向心力。

A 选项，如果车在 M 点，则车受向下的重力以及向上的支持力，两者合力提供向心力。由于小车速率保持不变的运动，向心力不为 0，则支持力 F_M 必须大于重力从而提供支持力，即 $F_M > G$ ，取不到相等的情况，A 错误。

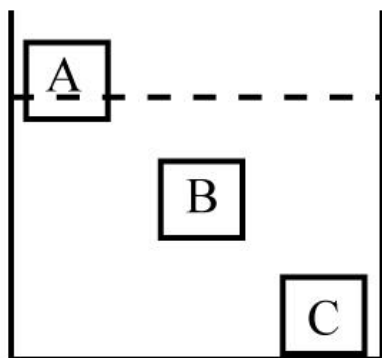
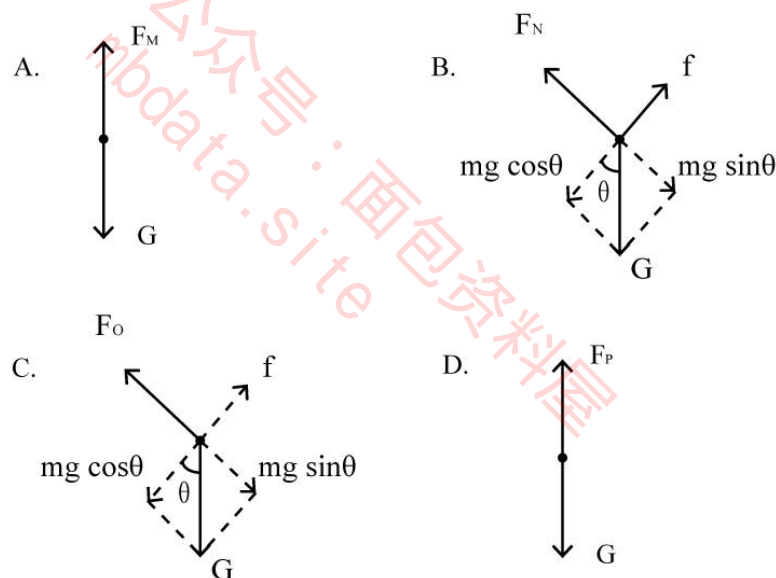
B 选项，在 N 点，汽车受重力，斜向上指向圆心的支持力 F_N ，将重力分解，沿着支持力反方向 $G \sin \theta$ 和与之垂直的斜向下方 $G \cos \theta$ （由于汽车匀速， $G \sin \theta$ 与摩擦力平衡在此不作考虑）。 F_N 与 $G \sin \theta$ 的合力提供向心力共同提供支持力， $F_N > G \sin \theta$ ，但由于向心力未知， F_N 与 G 的大小关系未知，B 错误。

同理，汽车在 O 点时，重力分力 $G \sin \theta$ 与 F_O 提供向心力，此情况圆心在斜面下方，故 $G \sin \theta > F_O$ ，则 $G > F_O$ ，C 正确

D 选项，汽车在 P 点，由重力 G 和支持力 F_P 提供向心力，则 $G > F_P$ ，D 错误。

故本题答案为 C。

备注：各选项的受力分析图如图所示：



36、

逐项分析：

A 项：题干说 A、B、C 三个重量一样，若它们的体积相等，则说明三个块体的密度相同，密度相同的物体在同一种液体中的沉浮状态应该一致，A 项错误；

B 项：三个块体材料相同，而 C 是沉到容器底部的，说明其平均密度大于液体密度，而 A 是漂浮，则说明 A 的平均密度小于液体密度，B 物体悬浮，则说明 B 的平均密度等于液体密度。由此可知 A、B 物体的平均密度小于 C 物体，材料相同重量相同的情况下，A、B 一定是空心的，B 项正确；

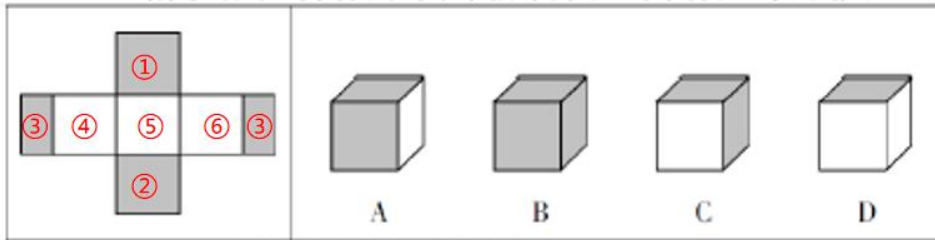
C 项：物体悬浮和漂浮所受的浮力大小都等于其重力，物体下沉时重力大于其所受浮力，因此浮力的大小关系为 $F_b = F_a > F_c$ ，C 项错误；

D 项：都是实心的情况下，根据沉浮状态可以判定 $\rho_C > \rho_B > \rho_A$ 。

故正确答案为 B。

37、题干中看上去是由 5 个正方形的面和 2 个长方形的面构成，其实整个图形的最左侧的灰色面与最右侧的灰色面在折合之后是相邻的，正好组成了一个灰色的正方形。

对题干中六个面进行标号，见下图：



B 项的三个面都是灰色的，也就是说这三个面分别为①、②和③，而①、②是相对面，不可能同时被看到，因此可知 B 项一定不是左侧展开图的折合图。

故正确答案为 B。

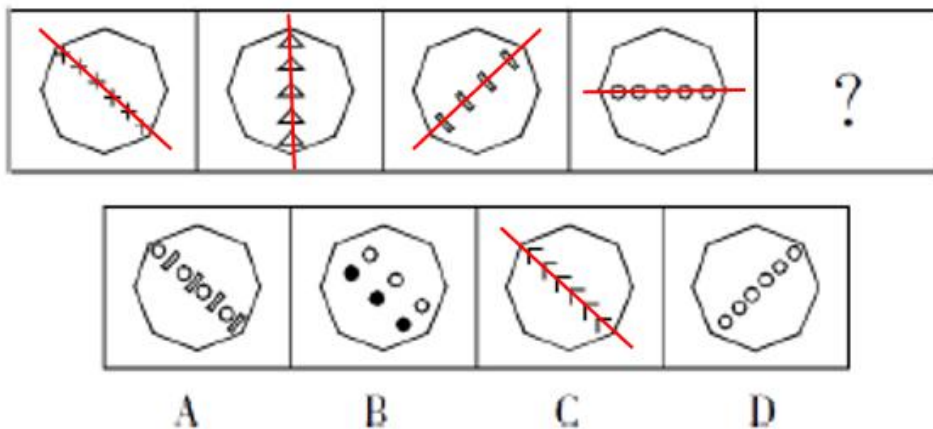
38、元素组成相似，且相同线条重复出现，优先考虑样式规律中的加减同异。题干已知了二组图，问号设在了第三组图的最后一个位置，可知通过第一组图找规律，第二组图验证规律，第三组图应用规律。通过观察第一组图形可知，前两个图形的线条相加后得到第三个图形，第二组图也符合这个规律，因此应用至第三组图，只有 C 项符合。

故正确答案为 C。

39、元素组成相似，且每个图都由黑色区域和白色区域构成，黑色数量不同，优先考虑黑白运算。通过第一组图可以得知：黑 + 白 = 黑、黑 + 黑 = 白、白 + 白 = 白、白 + 黑 = 黑，将此规律运用于第二组，只有 D 项符合。

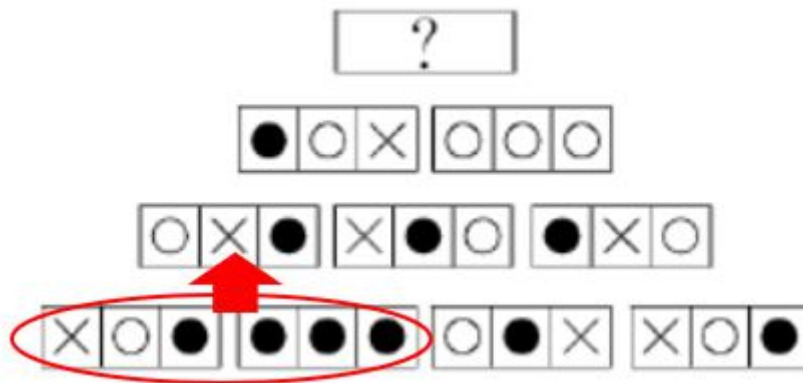
故正确答案为 D。

40、元素组成不同，优先考虑属性规律。观察发现，题干图形均为轴对称图形，并且每幅图的对称轴画出来发现，对称轴每次顺时针旋转 45° ，排除 D、B 两项。题干中每幅图形内部都只由一种小元素构成，A 项内部由两种小元素构成，C 项内部由一种小元素构成，排除 A 项。



故正确答案为 C。

41、本题为金字塔类题目，自下向上找规律，即下层相邻的两幅图之间进行运算得到上面的一幅图。



每个图都由横向的三个区域构成，每个区域存在三种可能性：×，○和●。通过对应区域的运算可知：×与●在一起变成○、○与●在一起变成×、●与●在一起变成●、○与×在一起变成●、○与○在一起变成○。通过第二行两幅图形对应位置的运算，最左侧：○与●在一起变成×，排除A、B两项。最右侧：○与×在一起变成●，排除D项。

故正确答案为C。

42、第一组图，每个图都有1个白色图形，1个黑三角，并且二者在不同区域中。不同的是正方形所划分出来的区域为4、3、2，逐步减少。第二组图应用规律，第一个图划分了6个区域、第二个图划分了5个区域、第三个图应该划分为4个区域，只有B项符合。

故正确答案为B。

43、元素组成相似，且相同线条重复出现，考虑样式规律中的加减同异。第一组的第2个图顺时针旋转90°后与第1个图形求异运算得到第3个图形。第二组图应用规律，只有D项符合。

故正确答案为D。

44、元素组成不同，优先考虑属性规律，观察发现，题干出现等腰三角形及其变形，优先考虑对称性。图一一条对称轴，图二两条对称轴，图三三条对称轴，故？处应选择一个四条对称轴的图形，只有C项符合。

故正确答案为C。

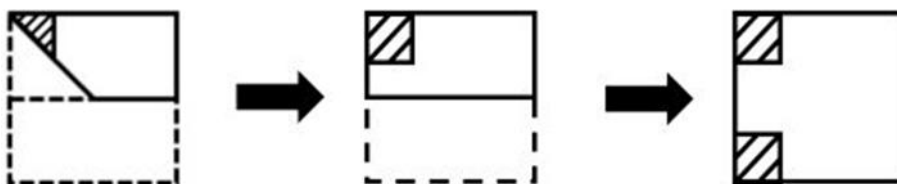
45、元素组成相同，优先考虑位置规律，观察发现，后一幅图在前一幅图的基础上逆时针旋转90度，故？处应该选择将图一逆时针旋转90度得到的图形，只有D项符合。

故正确答案为D。

46、观察第一组图形发现，图1到图2，正方形以左下角为基点缩小，三角形不变；图2到图3，正方形以左下角为基点继续缩小，三角形不变。第二组也应遵循此规律，从图1到图2外框正方形以左下角为基点缩小，中间的正方形不变；从图2到？处，左边的正方形继续以左下角为基点缩小，中间的正方形不变，只有B项符合。

故正确答案为B。

47、观察题干发现，从图1到图3折叠两次，且剪去一三角形得到图4，现想知其完全展开后的图形形状，只需将折叠部分依次展开即可，如下图所示：



故正确答案为D。

48、元素组成不同，且无明显属性规律，考虑数量规律。观察发现，图三在图一的基础上增加了一个小箭头，减少了一个小黑点，图四在图二的基础上增加了一个小箭头，减少了一个小黑点，因此？应在图三的基础上增加一个小箭头，减少一个小黑点，只有D项符合。

故正确答案为D。

49、第一步：翻译题干。

- ①领导干部没有底线思维→不能严格自律
- ②保持底线思维→不忘初心
- ③不忘初心→坚守理想信念

将①逆否和②③可以递推出：严格自律→底线思维→不忘初心→坚守理想信念

第二步：逐一分析选项。

A项翻译：领导干部不能严格自律→丧失底线思维，肯定条件①的后件无法得到肯定性结论，排除；

B项翻译：严格自律→不忘初心，通过将①逆否和②③可以递推出，当选；

C项翻译：坚守理想信念→严格自律，通过将①逆否和②③可以递推出严格自律→坚守理想信念，肯定后件无法得出肯定性结论，排除；

D项翻译：不忘初心→严格自律，通过将①逆否和②③可以递推出严格自律→不忘初心，肯定后件无法得出肯定性结论，排除。

故正确答案为B。

50、第一步：找出论点和论据。

论点：近两年，长江刀鱼的市场售价出现了明显回升。

论据：近两年刀鱼捕捞量只有二三十年前的几十分之一，和五年前相比也有不小的差距。

论点讨论的是长江刀鱼与售价的关系，论据讨论的是长江刀鱼与捕捞量之间的关系，论点论据话题不一致，提问又是“前提假设”，优先考虑搭桥，其次必要条件。

第二步：逐一分析选项。

A项：每年三月下旬是否是刀鱼价格的巅峰期，与刀鱼近两年与之前的价格相比是否有明显回升无关，不是前提假设，排除；

B项：刀鱼有“长江第一鲜”的美誉，与刀鱼的价格无关，不是前提假设，排除；

C项：长江刀鱼的捕捞作业受潮汛影响较大，没说近两年潮汛情况，所以不确定捕捞作业受到什么样的影响，也未涉及刀鱼价格，不是前提假设，排除；

D项：如果刀鱼的人工养殖难题解决了，那么人工养殖的刀鱼就会进入市场，即使近两年捕捞量比之前少，也推不出价格就会回升，该项是论证成立的必要条件，是前提假设，当选。

故正确答案为D。

51、第一步：找出论点和论据。

论点：大众使用互联网金融理财的意愿较高，资本大搬家，导致传统银行面临挑战。

论据：无。

本题只有论点，要想加强，可以补充新的论据。

第二步：逐一分析选项。

A项：该项指出互联网金融有安全问题，与是否导致了传统银行面临挑战无关，不能加强，排除；

B项：该项指出以往人们的闲置资金主要集中到了传统银行中，说明大搬家确实会导致传统银行面临挑战，可以加强，当选；

C项：人们很难找到闲置资金存储、增值的其他去向，不代表钱主要存在了银行，也就无法说明互联网金融导致了传统银行面临挑战，不能加强，排除；

D项：该项指出传统银行比互联网金融的好处，与互联网金融是否导致了传统银行面临挑战无关，不能加强，排除。

故正确答案为B。

52、第一步：找出论点和论据。

论点：X市的市民比Y市市民更加了解国际时事。

论据：X市的有线电视付费频道的用户数量比Y市要多

第二步：逐一分析选项。

A项：月租低一定程度上可以解释为什么X市有线电视付费频道的用户数量多，但是无法判断出两市市民谁更了解国际时事，无关选项，无法削弱，选非题，当选；

B项：X市市民平均看电视的时间少，说明虽然X市有线电视付费频道的用户数量多，但是不一定谁看的电视多，谁更加了解国际时事，可以削弱，排除；

C项：X市有线电视付费频道播放的都是娱乐类节目，说明无法用有线电视付费频道的用户数量来判断谁更加了解国际时事，可以削弱，排除；

D项：大多数Y市市民在X市工作，在周末回到Y市，说明虽然X市的有线电视付费频道的用户数量多，但是也有可能是Y市的人在付费使用，所以无法得知谁更加了解国际时事，可以削弱，排除。

本题为选非题，故正确答案为A。

53、第一步：找出论点和论据。

论点：地球氧气大增源自苔藓类地被植物。

论据：地球大气中出现氧气是在距今24亿年前。约4.7亿年前，苔藓类地被植物在地球上迅速蔓延，直到4亿年前，地球大气中氧气含量才达到今天的水平。

第二步：逐一分析选项。

A 项：说的是陆生植物导致的大气中的氧气含量增加，但无法确定苔藓类植物是否与氧气含量大增有关，排除；

B 项：估算得出：在约 4.45 亿年前，地球上的地衣和苔藓所产生的氧气占总氧气量的 30%，说明地球上的地衣和苔藓所产生的氧气占比不高，所以氧气大增不是因为苔藓类植物，属于削弱项，排除；

C 项：说明苔藓类地被植物的蔓延是增加了沉积岩中的有机碳含量，从而导致空气中的氧气含量也随着增加，是对论点的解释，当选；

D 项：讨论的是氧气增加的结果，而题干讨论的是氧气增加的原因，两者讨论话题不一致，属于无关选项，排除。

故正确答案为 C。

54、日常结论题，根据题干信息逐一分析选项。

A 项：根据“涉及传统文化领域的表述面临两类尴尬：满足于传统的经验式表述，很难融入现当代语境，仿佛以文言文应对现代社会之沟通”，可以推出“传统经验式表述很难在现当代语境中广泛传播书法之美”，当选；

B 项：题干只是说借助西方理论解读书法近于隔靴搔痒，也就是说很难解读，而不是无法解读，该项不能推出，排除；

C 项：题干说的是借助西方美学解读传统书法颇似用传统心态解读西方文明，说的是两者相似，而不是前者是后者的表现，该项不能推出，排除；

D 项：根据“涉及传统文化领域的表述面临两类尴尬”可知，该种尴尬并非只针对书法，其他传统文化也可能存在类似的文化，该项不能推出，排除。

故正确答案为 A。

55、第一步：翻译题干。

①公共场所中的绿地→垃圾桶。

②垃圾桶→标有“可回收垃圾”或标有“不可回收垃圾”。

第二步：逐一分析陈述。

I. H 市配备的垃圾桶上有的标有“可回收垃圾”。翻译后即：有的垃圾桶→标有“可回收垃圾”。肯定了命题②的箭头前，肯定箭头前必肯定箭头后。但“标有‘可回收垃圾’”不等同于“标有‘可回收垃圾’或标有‘不可回收垃圾’”。因为即使没有“标有‘可回收垃圾’的垃圾桶”，有“标有‘不可回收垃圾’的垃圾桶”也符合命题②的箭头后的或关系，因此该陈述不是一定为真，排除；

II. 如果 H 市有一块绿地没有配备垃圾桶，那么该绿地不属于公共场所。翻译后即：-垃圾桶→-公共场所。否定了命题①的箭头后，否定箭头后必否定箭头前，该陈述一定为真，保留；

III. 如果 H 市有块绿地配备了标有“不可回收垃圾”的垃圾桶，那么它属于公共场所。翻译后即：标有“不可回收垃圾”→公共场所。肯定了命题②的箭头后，肯定箭头后得不到确定性的结论，该陈述不是一定为真，排除。

综上所述，只有陈述 II 一定为真。

故正确答案为 B。

56、第一步：分析题干论证结构。

题干意为“江海之所以能成为百川百谷之王，是因为江海能够自处于谦下的位置，而河川自然流向大海，江海自然能够成为百谷之王。因此，统治者想要凌驾于黎民百姓之上，必须在言辞上处于谦恭的地位；想要先于百姓，更要在实际上处于他们的后方”。是从“江海”这一自然的特殊现象到“统治者”这一人的一般性结论的归纳推理。

第二步：逐一分析选项。

A 项：意为“名分不正，说起话来就不顺当合理。说话不顺当合理，事情就办不成。事情办不成，礼乐也就不能兴盛。礼乐不能兴盛，刑罚的执行就不会得当。刑罚不得当，百姓就不知怎么办好。所以君子一定要定下一个名分，必须能够说得明白，说出来一定能够行得通”。并不涉及由自然推及人类，与题干论证结构不一致，排除；

B 项：意为“春风在早晨吹拂，萧、艾都受到它的温暖；秋霜在晚上降落，芝、蕙都受到它的寒凉。所以明君施威、济德，只有对所有臣民一视同仁，才是肃严、弘大的”。是从“春风朝拂”、“秋霜夜降”这一自然的特殊现象到“统治者”这一人的一般性结论的归纳推理，与题干逻辑关系一致，当选；

C 项：意为“所以木材用墨线量过，再经辅具加工就能取直，刀剑等金属制品在磨刀石上磨过就能变得锋利，君子广泛地学习，而且每天多次对自己检查反省，那么他就会聪明机智，而行为就不会有过错了”。并不涉及由自然推及人类，与题干论证结构不一致，排除；

D 项：意为“凭借车马的人，并不是他擅长走路，却能到达千里远；凭借船桨的人，并不是他擅长游泳，却能横渡大江大河”。并不涉及由自然推及人类，与题干论证结构不一致，排除。

故正确答案为 B。

57、第一步：翻译题干。

- I. 李副主席在本市过年→李副主席负责迎新春宣传活动
 II. 张副主席在本市过年→张副主席负责微信平台的维护
 III. 王主席在外地过年→李副主席或张副主席在本市过年
 IV. 王主席在本市过年→王主席负责迎新春宣传活动或者微信平台的维护
 V. 迎新春宣传活动和微信平台维护都只需要一名副主席负责

根据V可知，王主席不负责迎新宣传活动也不负责微信平台的维护，属于对IV的否后，根据否后必否前可知，王主席在外地过年，属于对III的肯前，根据肯前推肯后可知，李副主席或张副主席在本市过年。

第二步：逐一分析选项。

A项：王主席在外地过年，不参与寒假期间工作，可以推出，当选；

B项：根据题干只能推出李副主席或张副主席在本市过年，不能确定张副主席是否在本市过年，无法推出，排除；

C项：根据题干只能推出李副主席或张副主席在本市过年，不能确定李副主席是否在本市过年，无法推出，排除；

D项：根据题干只能推出李副主席或张副主席在本市过年，不能确定张副主席是否在本市过年，无法推出，排除；

故正确答案为A。

58、6月一共有30天，那下旬一共10天，即21-30日。根据甲的话可知，10天中会有两个周一，任意连续的7天必然有且只有一个周一，可知24-30号必然有且只有一个周一，则21-23日必然存在周一，有三种情况，如下图：

	21日	22日	23日	24日	25日	26日	27日	28日	29日	30日
第一种情况	周一	周二	周三	周四	周五	周六	周日	周一	周二	周三
第二种情况	周日	周一	周二	周三	周四	周五	周六	周日	周一	周二
第三种情况	周六	周日	周一	周二	周三	周四	周五	周六	周日	周一

由题干可知，专家丙说：“我下周四之前都在外地开会。”，专家丙是针对下旬的论证会邀请所作答，也就意味着专家所说的下周四一定是下旬里。而三种情况中，都只有一个周四包含在下旬中，所以唯一的周四就是专家丙所说的“下周四”。

在直接推理比较复杂，可以采用带入排除法。

A项，三种情况下，21日都在下周四之前，丙不能参加，所以不能是21日，排除；

B项，三种情况下，22日都在下周四之前，丙不能参加，所以不能是22日，排除；

C项，三种情况下，23日都在下周四之前，丙不能参加，所以不能是23日，排除；

D项，第一种情况下，24日是周四，每个人都可以参加，当选。

故正确答案为D。

59、第一步：找出论点和论据。

论据：去年全年，某地区因驾驶员酒驾导致的交通事故数量是因驾驶员疲劳驾驶导致的交通事故数量的2倍。

论点：在禁止疲劳驾驶方面的宣传工作要比禁止酒驾的宣传工作做得更好。

第二步：逐一分析选项。

A项：该项讨论的是论点和论据的话题是否有直接的关系。而论点和论据是否有关系决定着题干结论是否成立，因此该项可以对题干的结论做出评价，保留；

B项：下一个年度的交通事故数量题干未提，无关项，排除；

C项：题干仅仅是比较了因酒驾导致交通事故的数量及因疲劳驾驶导致交通事故的数量，并未提及所有疲劳驾驶的驾驶员是否会发生交通事故，无关项，排除；

D项：加大禁止酒驾的宣传力度能在多大程度上降低酒驾导致的交通事故数量，仅讨论了禁止酒驾的问题，而题干是禁止酒驾和禁止疲劳驾驶二者之间的比较，无关项，排除。

故正确答案为A。

60、第一步：翻译题干。

①大多数中年乘客→购买了航空意外险

②金卡及以上会员→购买了航空延误险

③购买了航空意外险→一购买航空延误险

根据①③可知，大多数中年乘客→购买了航空意外险→一购买航空延误险，可以推出有的中年乘客没有购买了航空延误险，I 必定为真；

根据②③可知，金卡及以上会员→购买了航空延误险→一购买了航空意外险，即金卡及以上会员都没有购买航空意外险，II 必定为真；

根据①③可知，大多数中年乘客→购买了航空意外险→一购买航空延误险，即大多数中年乘客没有购买了航空延误险，但无法推出有的中年乘客一定购买了航空延误险，III 不必然为真；

只有 I 和 II 必然为真。

故正确答案为 D。

61、观察数列，第一列和第三列均偏大，第二列略小，即考虑第一列数和第三列数做差后与第二列

数的关系。第一行： $28 - 23 = \frac{10}{2}$ ；第三行： $50 - 47 = \frac{6}{2}$ 。所以每行规律为：

第一个数 - 第三个数 = $\frac{\text{第二个数}}{2}$ ，故 $40 - 35 = \frac{?}{2}$ ，解得 $? = 10$ 。

故正确答案为 C。

62、数列全为分数，判定为分数数列。观察分子分母，增减规律不统一，考虑反约分。将原数列转

化为： $\frac{2}{5}, \frac{4}{21}, \frac{6}{45}, \frac{8}{77}, \frac{10}{117}, (\quad)$ 。分子为：2, 4, 6, 8, 10, (\quad) ，是公差为 2 的等差数列，即所求项分子为 $10 + 2 = 12$ ；分母为：5, 21, 45, 77, 117, (\quad) ，无明显特征，做差后新数列为：

16, 24, 32, 40, (\quad) ，是公差为 8 的等差数列，新数列所求项 = $40 + 8 = 48$ ，推出分母原数列所求项 = $117 + 48 = 165$ 。故原数列所求项为 $\frac{12}{165} = \frac{4}{55}$ 。

故正确答案为 C。

63、题干出现图形，凑大数。数字差距较大，考虑乘积。由已知 $4 = 1 \times 2 + 2$, $9 = 2 \times 3 + 3$, $19 = 3 \times 5 + 4$, $33 = 4 \times 7 + 5$ ，可推出所求项 $? = 5 \times 11 + 6 = 61$ 。

故正确答案为 C。

64、方法一：观察图形可以看出，第 1、3、5 行的数字分别是 (1)，(3, 5, 7)，(9, 11, 13, 15, 17)，正好是奇数数列的连续项且分别有 1、3、5 个数。按此规律，第 7 行的数字应为 19 开头的 7 个连续奇数，即 19、21、23、25、27、29、31 这 7 个数字，它们的数字和为 $19 + 21 + 23 + 25 + 27 + 29 + 31 = 175$ 。

方法二：观察图形可看出，第 n 行有 n 个数，且这些数构成等差数列。所以第 7 行的 7 个数构成等差数列，其和为 7 的倍数，选项中只有 175 满足 7 的倍数。

故正确答案为 C。

65、数列变化明显，做差无规律，考虑递推。第三项 = (第一项 + 第二项) $\times 2$ ，则所求项应为 $(4 + 12) \times 2 = 32$ 。

故正确答案为 C。

66、已知老李速度为 3 千米每小时，20 分钟 = $\frac{1}{3}$ 小时，即每走 20 分钟走 1 千米路。根据“每走 20 分钟休息 5 分钟”，可得老李每走 1 千米，加上休息共需要 25 分钟。

路程全长 6 千米，老李前 5 千米每走 1 千米需要休息一次，最后 1 千米直接走到终点，不需要休息。故所需时间为 $\frac{5km}{1km} \times 25 \text{分钟} + 1km \times 20 \text{分钟} = 145 \text{分钟} = 2 \text{小时} 25 \text{分钟}$ ，所以老李早上 9:00 出发，11:25 到家。

故正确答案为 B。

67、每隔 45 厘米刷一条宽为 45 厘米的白线，可知周期为 $45 + 45 = 90$ 厘米。马路宽 8 米 = 800 厘米， $800 \div 90 = 8 \cdots 80$ ，剩余 80 厘米还需刷一条白线，所以一共要刷 9 条白线，则刷白漆的面积为 $0.45 \times 4 \times 9 = 16.2$ 平方米。白漆每升刷 6 平方米，则需要一升装白漆的桶数为 $16.2 \div 6 = 2.7$ 桶，不少于 2.7 桶，即至少 3 桶。

故正确答案为 B。

68、总时间为 2 小时 = 120 分钟，一个来回所需时间为 $30 + 10 = 40$ 分钟，所以还剩余 $120 - 40 = 80$ 分钟来转移村民。

从村庄到高地，每辆卡车运两趟最少需要 $2 \times 30 + 10 = 70 \text{分钟} < 80 \text{分钟}$ ，因此剩余时间最多可让每辆卡车运两趟。剩下的村民需要 2 辆卡车运四趟，则需要 4 辆卡车运两趟，即在原来的基础上再增加 $4 - 2 = 2$ 辆。

故正确答案为 B。

69、根据题目所示容器，从底部到顶部，截面积由大变小再到大，则随着水面高度均匀增加时，单位时间内注水量应由多变少再变多，即对应 $V-h$ 的函数图形中部应较为平缓，D 项满足。

故正确答案为 D。

70、根据题意，假设该行李箱长度为 $11x$ ，宽度为 $8x$ ，则 $11x + 8x + 20 \leq 115$ ， $x \leq 5$ 厘米，长度的最大值为 $11 \times 5 = 55$ 厘米。

故正确答案为 B。

71、根据题意，血糖仪的误差值保持不变，则每次血糖仪测量值与实际值之比保持不变。假设实际餐后血糖为 x ，则 $\frac{5.2}{4.5} = \frac{8.7}{x}$ ， $x \approx 7.5$ ，B 项满足。

故正确答案为 B。

72、60 个舱，20 分钟转一圈，则每分钟转 $60 \div 20 = 3$ 个舱。小李在小王 5 分钟之后进去，则两者相差 $3 \times 5 = 15$ 个舱。当两人等距分布在最高点的两侧，即两人都离最高点 7.5 个舱位时，小王和小李在同一高度。最高点离小李进去的点有 $60 \div 2 = 30$ 个舱位，因此需要再转 $30 - 7.5 = 22.5$ 个舱，则时间为 $22.5 \div 3 = 7.5$ 分钟。

故正确答案为 B。

73、题干为单循环赛问题，单循环赛每两个队之间比赛一场，一共 15 场比赛，每场比赛有一方胜利，则一共有 15 个胜场。

$$\text{总胜场} = 2 + 3 + 2 + 4 + 3 + ? = 15$$

可得， $? = 1$ ，即 F 队一共胜了 1 场。

同理，15 场比赛有 15 个负场。

$$\text{总负场} = 3 + 2 + 3 + 1 + 2 + ? = 15$$

可得， $? = 4$ ，即 F 队一共负了 4 场。

综上，F 队一共胜了 1 场，负了 4 场。

故正确答案为 B。

74、要使用的铁丝少，对比四种规格铁丝的单位成本，即每捆一根塑料管需要的铁丝长度。

1.6 米长的能捆 10 根，则捆一根塑料管需要 $1.6 \div 10 = 0.16$ 米铁丝；

1.2 米长的能捆 8 根，则捆一根塑料管需要 $1.2 \div 8 = 0.15$ 米铁丝；

0.8 米长的能捆 6 根，则捆一根塑料管需要 $0.8 \div 6 \approx 0.133$ 米铁丝；

0.4 米的能捆 4 根，则捆一根塑料管需要 $0.4 \div 4 = 0.1$ 米铁丝。

规格为 0.4 米的铁丝最优，所以优先选择它来捆绑塑料管，0.4 米能捆 4 根，则捆 24 根需要 2.4 米。

故正确答案为 B。

75、根据题干条件可得，大瓶子的容积是小瓶子的 2 倍，设小瓶子最多装 x 克芝麻，则大瓶子最多装 $2x$ 克芝麻。

第一次芝麻全部倒入大瓶子，大瓶子还可以装 45 克，可得：

$$\text{芝麻总量} = \text{大瓶子} - 45 = 2x - 45$$

第二次芝麻全部倒入小瓶子，大瓶子还剩下 455 克，可得：

$$\text{芝麻总量} = \text{小瓶子} + 455 = x + 455$$

综上可得：

$$2x - 45 = x + 455$$

$$x = 500, \text{ 则大瓶子最多装 } 2x = 1000 \text{ 克}$$

故正确答案为 A。

76、问题问的是 2015 年， $\dots\dots\dots$ 占 $\dots\dots\dots$ 的比重，而 2015 年的数据可以从材料得出，故本题是现期比重问题。由表 1 可得 2015 年华东地区与“一带一路”沿线国家贸易额 3675.2 亿美元，由图 1 得 2015 年华东对马来西亚出口额为 153.5 亿美元，由图 2 得 2015 年华东自马来西亚进口额为 252.5

亿美元，故所求为 $\frac{153.5 + 252.2}{3675.2} \approx \frac{406}{3700} \approx 11\%$ 。

故正确答案为 A。

77、对华东地区出口额排名前 5 名的“一带一路”沿线国家即华东地区自“一带一路”沿线国家进口额排名前五的国家，分别为：马来西亚、泰国、新加坡、印度尼西亚、越南；在华东地区进口额排名

“一带一路”沿线国家前 5 名即华东地区对“一带一路”沿线国家出口额排名前五的国家，分别为：印度、越南、俄罗斯、泰国、新加坡，即有泰国、新加坡、越南 3 个国家满足条件。

故正确答案为 C。

78、由题意：2016 年比 2015 年增加（下降）多少亿元，可判定本题为增长量计算问题。对华东地区出口的“一带一路”沿线国家即华东地区自“一带一路”沿线进口的国家，所以要定位图 2，给出了 2016 年和 2015 年的数据。故

$$\begin{aligned} \text{增长量} &= 2016\text{年} - 2015\text{年} = (218.3 - 252.2) + (153.3 - 158.3) + (119.9 - 137.3) + (99.3 - 89.1) \\ &+ (96.3 - 86.6) + (82.4 - 68.6) + (67.3 - 70.3) + (55.6 - 65.8) + (49.5 - 61.4) + (32.9 - 34.2) \\ &\approx -34 - 5 - 18 + 10 + 10 + 14 - 3 - 10 - 12 - 1 = -49 \text{ 亿美元, 即下降了 49 亿美元, 与 D 项符合。} \end{aligned}$$

故正确答案为 D。

79、根据图 1 可得 2015 年、2016 年华东地区对俄罗斯的出口额分别是 145.4、167.5 亿美元，故 16 年出口额的增长量为 $167.5 - 145.4 = 22.1$ 亿美元；根据图 2 可得 2015 年、2016 年华东地区自俄罗斯的进口额分别是 68.6、82.4 亿美元，故 16 年进口额的增长量为 $82.4 - 68.6 = 13.8$ 亿美元；故 2016 年华东地区对俄罗斯每年贸易的增长额为 $22.1 + 13.8 = 35.9$ 亿美元。2016 年华东地区对俄罗斯的贸易总额为 $167.5 + 82.4 = 249.9$ 亿美元。要想达到 400 亿美元，则总的增长量为 $400 - 249.9 = 150.1$ 亿美元，需要经过 $\frac{150.1}{35.9} \approx 4.18$ 年，即至少经过 5 年才能突破 400 亿美元。2016 年再过 5 年，即 2021 年。

故正确答案为 B 项。

80、A 项：定位表格，2013 年，“一带一路”沿线国家与华东地区贸易额为 3644.1 亿美元，2013 年全年共 365 天，所以日均贸易额为 $\frac{3644.1}{365} < 10$ 亿美元，错误；

B 项：定位表格，2015 年、2016 年“一带一路”沿线国家与华东地区贸易额分别为 3675.2 亿美元、3616.2 亿美元；由图 1 可得，2015 年、2016 年华东对俄罗斯出口额分别是 145.4 亿美元、167.5 亿美元；由图 2 可得，2015 年、2016 年华东自俄罗斯进口额分别是 68.6 亿美元、82.4 亿美元，所以

$$\begin{aligned} \text{2015 年比重} &= \frac{\text{2015 年出口额} + \text{2015 年进口额}}{\text{2015 年贸易额}} = \frac{145.4 + 68.6}{3675.2} \approx \frac{214}{3700} \approx 5.8\%, \text{ 2016 年比重} \\ &= \frac{\text{2016 年出口额} + \text{2016 年进口额}}{\text{2016 年贸易额}} = \frac{167.5 + 82.4}{3616.2} \approx \frac{250}{3600} \approx 6.9\%, \text{ 16 年比重高于 15 年, 正确;} \end{aligned}$$

C 项：顺差 = 出口 - 进口，定位图 1，2015 年、2016 年华东对新加坡出口额分别是 190.9、163.0 亿美元，定位图 2，2015 年、2016 年华东自新加坡进口额分别是 137.3、119.9 亿美元，所以
2016 年顺差 = 2016 年华东对新加坡出口额 - 2016 年华东自新加坡进口额 = $163.0 - 119.9 = 43.1$ 亿美元，
2015 年顺差 = 2015 年华东对新加坡出口额 - 2015 年华东自新加坡进口额 = $190.9 - 137.3 = 53.6$ 亿美元，2016 年顺差 < 2015 年顺差，错误；

D 项：定位图 1，2016 年华东对新加坡、菲律宾出口额分别是 163.0 亿美元、98.7 亿美元，定位图 2，2016 年华东自新加坡、菲律宾进口额分别是 119.9 亿美元、67.3 亿美元，定位表格，2016 年“一带一路”沿线国家与华东地区贸易额为 3616.2 亿美元，所以 2016 年新加坡所占比重比菲律宾高 $\frac{(163.0 + 119.9) - (98.7 + 67.3)}{3616.2} \approx \frac{117}{3600} \approx 3.2\%$ ，即高 3.2 个百分点，不到 5 个百分点，错误。

故正确答案为 B。

81、由题干“平均每年较上年增长”，结合选项为百分数，可判定本题为年均增长率计算问题。定位表格材料，2016 年总票房为 457.1 亿元，2012 年总票房为 170.7 亿元。代入公式

$$(1 + \text{年均增长率})^n = \frac{\text{现期量}}{\text{基期量}} \quad (n \text{ 为年份差}), \text{ 则有 } (1 + r)^4 = \frac{457.1}{170.7} \approx 2.7.$$

若 $r = 20\%$ ，则 $(1 + 20\%)^4 = 1.2^4 = 1.44^2 \approx 1.4^2 = 1.96 < 2.7$ 。

若 $r = 30\%$ ，则 $(1 + 30\%)^4 = 1.3^4 = 1.69^2 \approx 1.7^2 = 2.89 > 2.7$ 。

因此可得： $20\% < r < 30\%$ ，结合选项只有 B 选项满足。

故正确答案为 B。

82、由题干“2016 年平均每场电影观众人数约为”，结合表格数据有 2016 年，可判定本题为现期平均数问题。平均每场电影观众人数 = $\frac{\text{总人次}}{\text{总场数}}$ ，定位表格材料，2016 年观众观影人次为 13.7 亿，影院屏幕数为 41179，结合题干条件每块银幕每天平均上映 5 场电影，则全年的总场数为

$41179 \times 5 \times 366$ (2016年为闰年) ≈ 0.75 亿, 代入公式平均每场电影观众人数 $= \frac{\text{总人次}}{\text{总场数}} = \frac{13.7\text{亿}}{0.75\text{亿}} \approx 18$, 与 B 项最接近。

故正确答案为 B。

83、由题干“电影票价比上一年约”结合选项提高/下降+具体单位可判断本题为增长量计算问题。根据公式 $\text{增长量} = \text{现期量} - \text{基期量}$, 则

$$\text{增长量} = \text{2016年平均电影票价} - \text{2015年平均电影票价} = \frac{\text{2016年总票房}}{\text{2016年总人次}} - \frac{\text{2015年总票房}}{\text{2015年总人次}} = \frac{457.1\text{亿}}{13.7\text{亿}} - \frac{440.7\text{亿}}{12.6\text{亿}} \approx -1.6\text{元}, \text{与 C 项最接近。}$$

故正确答案为 C。

84、根据“.....平均每家影院拥有的银幕数最少”, 可判定本题为现期平均数问题。定位表格第五、六行, 结合公式: $\text{平均每家影院拥有的银幕数} = \frac{\text{银幕数}}{\text{影院数}}$, 则选项年份所求平均数如下:

$$\text{2013 年: } \frac{18195}{23592} \approx \frac{18195}{23592} \approx 4.8\text{块/家};$$

$$\text{2014 年: } \frac{4340}{31627} \approx \frac{4300}{31627} \approx 5.5\text{块/家};$$

$$\text{2015 年: } \frac{6148}{41179} \approx \frac{6100}{41179} \approx 5.2\text{块/家};$$

$$\text{2016 年: } \frac{7730}{7700} \approx \frac{7700}{7700} \approx 5.3\text{块/家}.$$

则 2013 年我国平均每家影院拥有的银幕数最少。

故正确答案为 A。

85、A 项: 定位表格第二、三行, 农村院线票房占全国票房的比重 $= \frac{\text{总票房} - \text{城市院线票房}}{\text{总票房}}$ 。2012-2014 年农村院线票房所占比重分别为: 2012 年: $1 - \frac{166.3}{170.7} = \frac{4.4}{170.7} \approx 2.6\%$; 2013 年: $1 - \frac{215.3}{217.7} = \frac{2.4}{217.7} \approx 1.1\%$; 2014 年: $1 - \frac{295.1}{296.4} = \frac{1.3}{296.4} \approx 0.4\%$, 比重逐年降低, 正确;

B 项: 定位表格第四行, 2016 年观影人次为 13.7 亿, 2013 年观影人次为 6.2 亿。2016 年观影人次比 2013 年增加的倍数 $= \frac{13.7}{6.2} - 1 \approx 2.2 - 1 = 1.2$, 即增加了一倍多, 正确;

C 项: 定位表格第六行, $\text{增长量} = \text{现期量} - \text{基期量}$, 则 2015 年我国影院银幕数同比增量 $= 31627 - 23592 = 8035$ 块; 2014 年同比增量 $= 23592 - 18195 = 5397$ 块, 2015 年的同比增量高于 2014 年, 正确;

D 项: 定位表格第四、五行, $\text{平均每家影院的观影人次} = \frac{\text{观影人次}}{\text{影院数}}$, 则 2016 年平均每家影院的观影人次 $= \frac{13.7\text{亿人次}}{7730\text{家}} \approx \frac{137000\text{万人次}}{7700\text{家}} \approx 17.8\text{万人次/家}$; 2015 年平均每家影院的观影人次 $= \frac{12.6\text{亿人次}}{6148\text{家}} \approx \frac{126000\text{万人次}}{6100\text{家}} \approx 20.7\text{万人次/家}$, 2016 年我国平均每家影院的观影人次同比下降, 错误。

本题为选非题, 故正确答案为 D。

86、根据“2017 年 8 月国内生产的汽车中, 有 () 是新能源汽车”, 结合选项为百分数, 且材料时间为 2017 年 8 月, 判断本题为现期比重问题。定位文字资料, 2017 年 8 月, 国内汽车产量为 209.3 万辆, 当月新能源汽车产量为 7.2 万辆, $\text{比重} = \frac{\text{部分量}}{\text{总体量}} = \frac{7.2\text{万}}{209.3\text{万}} \approx \frac{7.2}{210} \approx 3.4\%$, 在 3%~4% 之间。

故正确答案为 B。

87、由题干“2017 年 7 月.....比 2016 年 8 月”且选项为百分数, 可判定本题为一般增长率问题。定位文字材料可知, 国内汽车销量为 218.6 万辆, 比上月增长 10.9%, 同比增长 5.3%。所以 2017 年 7 月国内汽车销量为 $\frac{218.6}{1+10.9\%}$ 万辆, 2016 年 8 月国内汽车销量为 $\frac{218.6}{1+5.3\%}$ 万辆。根据公

式 $\text{增长率} = \frac{\text{增长量}}{\text{基期量}}$, 2017 年 7 月国内汽车销量比 2016 年 8 月

$$\frac{\frac{218.6}{1+10.9\%} - \frac{218.6}{1+5.3\%}}{\frac{218.6}{1+5.3\%}} = \frac{\frac{218.6}{1+10.9\%} - \frac{218.6}{1+5.3\%}}{\frac{218.6}{1+5.3\%}} - 1 = \frac{1.053}{1.109} - 1 \approx -5\%, \text{即低 } 5\%.$$

故正确答案为 A。

88、由题干可知本题是找新能源汽车产量同比增长率高于销量同比增长率的月份数，可判定本题为直接找数问题。定位图形材料，新能源汽车产量同比增长率高于销量同比增长率的有 1、4、5、6 月，总共 4 个月。

故正确答案为 B。

89、根据题干“2017 年 8 月……比上年 12 月……增加了（）万辆。”，可判定本题为增长量计算问题。定位图形材料第二行、第三行数据，根据公式：

“上月月末库存量+本月产量-本月销量=本月月末库存量”可得：

2016 年 12 月末库存+2017 年 1 月剩余（产量-销量）+2 月剩余+3 月剩余+……+8 月剩余=8 月末库存，则 2017 年 8 月末库存比 2016 年 12 月末增加的就是 1-8 月产销量之差的和，所求数值
 $= (0.7-0.6) + (1.8-1.8) + (3.3-3.1) + (3.7-3.4) + (5.1-4.5) + (6.5-5.9) + (5.9-5.6) + (7.2-6.8)$
 $= 0.1+0+0.2+0.3+0.6+0.6+0.3+0.4= 2.5$ 万辆，与 D 项最接近。

故正确答案为 D。

90、①：定位文字和表格材料可得，2017 年 8 月新能源汽车销量同比增速为 76.3%，2017 年 8 月国内汽车销量同比增速为 5.3%。根据两期比重结论，部分量增速（ $a = 76.3\%$ ）> 整体增速（ $b = 5.3\%$ ），比重上升，正确；

②：定位表格材料可得，2017 年 1-8 月每月的新能源汽车产量，第一季度总产量
 $= 0.7 + 1.9 + 3.3 = 5.9$ 万辆，第二季度产量 $= 3.7 + 5.1 + 6.5 = 15.3$ 万辆，2017 年第二季度新能源汽车产量是第一季度的 $\frac{15.3}{5.9} \approx 2.6 < 3$ ，错误；

③：定位表格材料可知，2017 年 8 月新能源汽车销量 6.8 万辆，同比增速为 55.2%，2017 年 6 月新能源汽车销量 5.9 万辆，同比增速为 33%。根据公式： $\frac{\text{基期}}{\text{现期}} = \frac{1}{1+r}$ ，可得 2016 年 8 月新能源汽车销量
 $= \frac{6.8}{1+76.3\%} \approx 3.86$ ，2016 年 6 月新能源汽车销量 $= \frac{5.9}{1+33\%} \approx 4.44$ ，2016 年 8 月新能源汽车销量低于 6 月水平，错误；

④：定位表格材料可知 2017 年 1-8 月每月的新能源汽车产量和销量，通过计算，前五个月的累计产量 $= 0.7 + 1.8 + 3.3 + 3.7 + 5.1 = 14.6$ 万辆 > 10 万辆，前五个月的累计销量
 $= 0.6 + 1.8 + 3.1 + 3.4 + 4.5 = 13.4$ 万辆 > 10 万辆，则累计产量和累计销量均在 5 月内超过 10 万辆，正确。

故正确答案为 B。

91、本题考查政治。

2017 年 7 月 30 日，中共中央总书记、国家主席、中央军委主席习近平在朱日和检阅部队并发表重要讲话。习近平在讲话中要求全军将士要坚定不移坚持战斗力这个唯一根本标准，聚焦备战打仗，锻造召之即来、来之能战、战之必胜的精兵劲旅。他同时也坚信，我们的英雄军队有信心、有能力打败一切来犯之敌。习近平在中国共产党第十九次全国代表大会上作报告时强调：军队是要准备打仗的，一切工作都必须坚持战斗力标准，向能打仗、打胜仗聚焦。

故正确答案为 B。

92、中国共产党上海市第十一次代表大会报告指出，要大力实施创新驱动发展战略，加快科技创新中心建设：把握科技进步大方向、产业革命大趋势、集聚人才大举措，在推进科技创新、实施创新驱动发展战略方面走在全国前头、走到世界前列，加快向具有全球影响力的科技创新中心进军。以全球视野、国际标准推进张江综合性国家科学中心建设。

故正确答案为 A。

93、本题考查政治。

在 2017 年 7 月 25 日下午举行的上海市第十四届人大常委会第三十九次会议（扩大）上，上海市委副书记、市长应勇表示，上海自贸试验区将进入新一轮建设，到 2020 年的目标已经明确，核心是要坚持制度创新，加快构建开放型经济新体制；关键是要与国际投资和贸易通行规则相衔接，加快健全投资管理、贸易监管、金融服务、政府管理“四个体系”；最终是要瞄准国际最高标准、最好水平的自贸试验区，率先形成法治化、国际化、便利化的营商环境和公平、统一、高效的市场环境。

故正确答案为 B。

94、A 项正确，民族区域自治制度是我国的基本政治制度之一，是一种新型的民主政治制度，是建设中国特色社会主义政治的重要内容。

B 项正确，民族区域自治制度，是指在国家统一领导下，各少数民族聚居的地方实行区域自治，设立自治机关，行使自治权的制度。

C项正确，民族自治地方的人民代表大会有权依照当地的政治、经济和文化的特点，制定自治条例和单行条例。自治条例规定有关本地方实行民族区域自治的基本问题；单行条例规定有关本地实行民族区域自治的某一方面的具体事项。

D项错误，早在新中国成立以前，1947年5月1日，在党的领导下建立了我国第一个省一级的内蒙古自治区，为以后在其他民族地区实行民族区域自治指明了方向，积累了宝贵的经验。新疆维吾尔自治区成立的时间是1955年10月1日，是第二个成立的自治区，与题意不符。

本题为选非题，故正确答案为D。

95、本题考查政治。

党的纪律，包含了对党员政治、组织、廉洁、工作、生活和处理党群关系等各方面的要求，主要包括政治纪律、组织纪律、廉洁纪律、群众纪律、工作纪律、生活纪律。

A项正确，《关于新形势下党内政治生活的若干准则》中规定：“**政治纪律是党最根本、最重要的纪律**，遵守党的政治纪律是遵守党的全部纪律的基础。”把纪律挺在前面，首先要把政治纪律挺在前面，政治纪律是维护党的团结统一的根本保证。

B项错误，工作纪律是党的各级组织和全体党员在党的各项具体工作中必须遵守的行为规则，是党的各项工作正常开展的重要保证。

C项错误，组织纪律是规范和处理党的各级组织之间、党组织与党员之间以及党员与党员之间关系的行为规则，是维护党的集中统一、保持党的战斗力的基本条件。要把“四个服从”作为最基本的纪律，督促党员干部强化组织意识，严格遵守组织制度和程序，严格执行民主集中制和请示报告制度，严格按照组织原则和组织程序办事自觉接受组织安排和纪律约束。

D项错误，廉洁纪律是党组织和党员在从事公务活动或者其他与行使职权有关的活动中应当遵守的廉洁用权的行为规则，是干部清正、政府清廉、政治清明的重要保障。腐败是党长期执政面临的最大威胁。要严肃查处权权交易、权钱交易和权色交易行为，超标准、超范围接待以及收受礼品、礼金、消费卡等行为，永葆共产党人清正廉洁政治本色。

故正确答案为A。

96、本题考查政治。

《新一代人工智能发展规划》提出以提升新一代人工智能**科技创新能力**为主攻方向，以加快人工智能与经济社会国防深度融合为主线，按照“构建一个体系、把握双重属性、坚持三位一体、强化四大支撑”进行总体布局，确定了建立开放协同的人工智能科技创新体系、培育高端高效的智能经济、建设安全便捷的智能社会、强化人工智能对国家安全支撑、构建泛在安全高效的智能化基础设施体系、实施新一代人工智能重大科技项目等六方面的重点任务。

故正确答案为C。

97、本题考查法律常识。

根据《行政诉讼法》第二十五条第四款规定：“人民检察院在履行职责中发现生态环境和资源保护、食品药品安全、国有财产保护、国有土地使用权出让等领域负有监督管理职责的行政机关违法行使职权或者不作为，致使国家利益或者社会公共利益受到侵害的，应当向行政机关提出检察建议，督促其依法履行职责。**行政机关不依法履行职责的，人民检察院依法向人民法院提起诉讼。**”题干中的情形符合上述法条规定，检察院有权提起公益诉讼。

故正确答案为B。

98、A项错误，《中华人民共和国国歌法》第十五条规定，在公共场合，故意篡改国歌歌词、曲谱，以歪曲、贬损方式奏唱国歌，或者以其他方式侮辱国歌的，由公安机关处以警告或者十五日以下拘留；构成犯罪的，依法追究刑事责任。因此根据法条规定，在公共场合侮辱国歌只有构成犯罪时才会被追究刑事责任。

B项正确，《中华人民共和国国歌法》第八条规定，国歌不得用于或者变相用于商标、商业广告，不得在私人丧事活动等不适宜的场合使用，不得作为公共场所的背景音乐等。

C项正确，《中华人民共和国国歌法》第三条规定，中华人民共和国国歌是中华人民共和国的象征和标志。一切公民和组织都应当尊重国歌，维护国歌的尊严。

D项正确，《中华人民共和国国歌法》第十四条规定，县级以上各级人民政府及其有关部门在各自职责范围内，对国歌的奏唱、播放和使用进行监督管理。

本题为选非题，故正确答案为A。

99、本题考查时政。

A项正确，根据《政府网站发展指引》第三部分第（一）条的规定，县级以上各级人民政府及其部门原则上一个单位最多开设一个网站。故A项正确。

B项正确，根据《政府网站发展指引》第三部分第（一）条第4款的规定，政府网站要使用以.gov.cn为后缀的英文域名和符合要求的中文域名，不得使用其他后缀的英文域名。故B项正确。

C项正确，根据《政府网站发展指引》第三部分第（一）条的规定，政府网站分为政府门户网站和部门网站。故C项正确。

D项错误，根据《政府网站发展指引》第三部分第（一）条第1款的规定，乡镇、街道原则上不开设政府门户网站，通过上级政府门户网站开展政务公开，提供政务服务。已有的乡镇、街道网站要尽快将内容整合至上级政府门户网站。确有特殊需求的乡镇、街道，参照政府门户网站开设流程提出申请获批后，可保留或开设网站。

本题为选非题，故正确答案为D。

100、本题考查法律常识。

《关于规范公务员辞去公职后从业行为的意见》第四条规定：“公务员申请辞去公职时应当如实报告从业去向，签署承诺书，对遵守从业限制规定、保守国家秘密和工作秘密，以及在从业限制期限内主动报告从业变动情况等作出承诺。”

故正确答案为A。

101、本题考查法律常识，主要涉及行政法中法律法规授权组织的相关知识点。

A项正确，法律、法规授权组织是指根据法律法规的规定，可以以自己的名义从事行政管理活动、参加行政复议和行政诉讼并承担相应法律责任的非国家机关组织。故A项正确。

B项错误，基于授权，法律、法规授权组织可以行使特定的行政职权，但并不意味着其获得了国家机关资格。故B项错误。

C项正确，法律、法规授权组织行使的是特定行政职权，而不是一般行政职权。一般行政职权是指行政机关根据宪法、各种组织法而获得的行政职权，特定行政职权是指单行法律、法规基于处理特定行政事务的需要而规定的行政职权。故C项正确。

D项正确，法律、法规授权的组织可以自己名义行使法律法规授权的行为，并由其本身对外承担法律责任。故D项正确。

本题为选非题，故正确答案为B。

102、本题主要考查“礼”与“法”的关系。

“礼治”和“法治”在我国的发展大致经历了以下几个阶段：

1. 夏商西周的“礼治”时代：法作为礼治体系的一个组成部分而存在。礼治体系最大程度地发挥了教化的作用，而法与刑的锋芒被深藏，在不失威严的情况下副作用得到有效控制。

2. 春秋战国至秦的“法治”时代：礼法分离，独任法治。儒法两家之争，以法家的胜利告终，原本附于礼治的法获得了独立的发展时机，但法家之“法”泛指制度，偏重刑罚。

3. 西汉的礼法融合时期：汉儒通过对秦政反省认为过分摒弃“礼”和“德教”，独任严刑峻法是秦灭亡的主要原因。于是汉儒开始了在不排斥“法”独立存在的前提下，重振“礼乐”，建构“礼法结合”的新的传统法体系。

4. 隋唐时期，法观念定型：礼主法辅，礼在法中，法外有礼。

自汉时起的礼法融合，经魏晋南北朝的发展，定型于隋唐。中国正统的法观念的核心理念是“德主刑辅”、“礼法结合”、“王霸并用”，三者合言之便是“礼主法辅”式的结合。在礼法融合的思想指导下，中国传统法向着儒家化、伦理化、道德化发展。董仲舒的“《春秋》决狱”、西汉后期兴起的以经注律、魏晋南北朝时的引入经律等，为形成“一准乎礼”的《唐律》打下了深厚基础。我们从《唐律》的注释“疏议”中可以体会到，《唐律》的每一条款的设置都能找到礼的依据。礼与律真正达到水乳交融的地步。

经过长时间的发展，我国古代关于“礼”与“法”在社会治理中的关系确定为：礼法结合，礼主法辅。

故正确答案为A。

103、本题主要考查行政监督的标准。《公务员法》是一部规范公务员行为准则的法律，是我国第一部干部人事管理的综合性法律。

A项错误，宪法是国家的根本大法，靠国家强制力保证实施，所调整的对象非常广泛，涉及国家和社会生活各方面最基本的社会关系，而《公务员法》仅是对国家公务员的要求，不属于行政监督的宪法标准。

B项错误，《公务员法》中对国家公务员义务和行为规范的规定，是对公务员所需履行的义务的规定，而非权利标准。

C项正确，《公务员法》第五十三条，对国家公务员所要承担的义务和必须履行的行为规范做出了明确规定。该法条明确了公务员必须遵守的十六条纪律，故可作为行政监督的纪律标准。

D项错误，公共政策是公共权力机关经由政治过程所选择和制定的为解决公共问题、达成公共目标、以实现公共利益的方案。而《公务员法》只是对国家公务员的要求标准，不属于行政监督的公共政策标准。

故正确答案为C。

104、本题考查法律常识。

A 项正确,《预算法》第六章“预算执行”中第五十五条规定:“预算收入征收部门和单位,必须依照法律、行政法规的规定,及时、足额征收应征的**预算收入**。不得违反法律、行政法规规定,多征、提前征收或者减征、免征、缓征应征的预算收入,不得截留、占用或者挪用预算收入。各级政府不得向预算收入征收部门和单位下达收入指标。”预算收入属于预算执行的环节。

B 项正确,《预算法》第六章“预算执行”第五十七条规定:“各级政府财政部门必须依照法律、行政法规和国务院财政部门的规定,及时、足额地**拨付**预算支出资金,加强对预算支出的管理和监督。”预算拨付属于预算执行的环节。

C 项错误,《预算法》第七章“预算调整”第六十七条规定:“经全国人民代表大会批准的中央预算和经地方各级人民代表大会批准的地方各级预算,**在执行中出现下列情况之一的,应当进行预算调整:**(一)需要增加或者减少预算总支出的;(二)需要调入预算稳定调节基金的;(三)需要调减预算安排的重点支出数额的;(四)需要增加举借债务数额的。”因此,预算调整不属于预算执行的内容。

D 项正确,预算划转是指根据某地或某部门、企事业单位行政隶属关系的改变,将其预算由原预算级次转入另一预算级次。预算划转预算执行过程中进行调整的措施之一。

本题为选非题,故正确答案为 C。

105、本题主要考查政府职能。政府职能是指公共行政管理机关在经济、社会发展中所应承担的职责和所应发挥的作用,体现着公共行政活动的基本内容和方向。政治职能、经济职能、文化职能、社会职能均属于政府的基本职能。

A 项错误,政治职能是指政府为维护国家统治阶级的利益,对外保护国家安全,对内维持社会秩序的职能。题干没有涉及到政府发挥国防、安保、外交等方面的职能。

B 项错误,经济职能是指政府为国家经济的发展,对社会经济生活进行管理的职能。主要包括①宏观调控职能;②社会管理职能;③市场监管职能;④公共服务的职能。题干中的人口政策没有涉及到经济方面的内容。

C 项错误,文化职能是指政府为满足人民日益增长的文化生活的需要,依法对文化事业所实施的管理。主要包括和科、教、文、卫、体相关的政府职能。题干没有涉及到文化方面的内容。

D 项正确,社会职能是指除政治、经济、文化职能以外政府必须承担的其他职能。主要包括:①调节社会分配和组织社会保障的职能。②保护生态环境和自然资源的职能③促进社会化服务体系建立的职能。④提高人口质量,实行计划生育的职能。题干中政府运用公共权力,制定符合国情的人口政策,属于政府的社会职能。

故正确答案为 D。

106、本题考查管理学。定量评估是指依据统计数据,建立数学模型,并用数学模型计算出分析对象的各项指标及其数值来评估分析的一种方法。定性评估方法是指依靠印象、专家意见、新观点、新学说的运用、民意等来对事物进行特征描述和材料分析。

A 项错误,深层访谈法是一种无结构的、直接的、个人的访问,在访问过程中,一个掌握高级技巧的调查员深入地访谈一个被调查者,以揭示对某一问题的潜在动机、信念、态度和感情。该方法是定性分析法。

B 项错误,内容分析法是对传播内容所含信息量及其变化的分析,即由表征的有意义的词句推断出准确意义的过程,用于传播学领域,是一种对文献内容作客观系统尚未定量分析的方法。内容分析法是定性分析法。

C 项正确,成本收益法是指以货币单位为基础对投入与产出进行估算和衡量的方法。需要计算分析出成本收益的各项指标及数值,是定量分析法。

D 项错误,参与观察法就是研究者深入到所研究对象的生活背景中,在实际参与研究对象日常生活过程中所进行的观察。参与观察法是定性分析法。

故正确答案为 C。

107、本题主要考查时事政治。需结合具体选项予以分析。

A 项正确,2017 年 7 月 24 日,我国自主研发的自治式水下机器人“探索”号,在南海北部开展首次试验性应用。

B 项正确,2017 年 11 月 30 日,国际权威学术期刊《自然》在线发表了中国首颗暗物质探测卫星“悟空”的首批成果:发现太空中的反常电子信号。根据“悟空”积累的观测数据,科学家们发现在 1.4 万亿电子伏特(TeV)的超高能谱段(超高能宇宙射线)突然出现剧烈波动。

C 项正确,2017 年 9 月 29 日,世界首条量子保密通信干线——“京沪干线”正式开通,我国科学家成功与奥地利实现了世界首次洲际量子保密通信,这标志着我国已构建出天地一体化广域量子通信网络雏形。

D 项错误,2016 年 9 月 25 日,世界最大单口径射电望远镜——500 米口径球面射电望远镜(简称 FAST)在贵州平塘县克度镇喀斯特洼坑中建成启用。

本题为选非题，故正确答案为 D。

108、本题考查科技常识。

A 项正确，蜂窝式轮胎的优点是不用打气，不怕扎胎，免维护，能适应各种复杂地形，防止车辆因为轮胎漏气而瘫痪。

B 项正确，相比实心轮胎而言，蜂窝式轮胎因其蜂窝形状，轮胎重量得到减轻。

C 项错误，蜂窝式轮胎是一种镂空的汽车轮胎结构，遇到坑坑洼洼的路轮胎就会发生形变，可以降低震动，减震性是增强的。

D 项正确，和充气轮胎相比，由于蜂窝式轮胎强度更大，受到地面的阻力更大。

本题为选非题，故正确答案为 C。

109、本题考查科技常识。

A 项正确，对流层在大气层的最低层，紧靠地球表面，其厚度大约为 10 至 20 千米。

B 项错误，对流层气温随高度的增加而递减，空气对流运动显著，天气现象复杂多变，故云、雨、雪等复杂现象主要发生在对流层。

C 项错误，飞机一般飞在平流层，平流层受力稳定，能见度高。

D 项错误，中间层是指自平流层顶到 85 千米之间的大气层。该层内因臭氧含量低，同时，能被氮、氧等直接吸收的太阳短波辐射已经大部分被上层大气所吸收，所以温度垂直递减率很大，对流运动强盛。

故正确答案为 A。

110、本题考查科技常识。

净水壶滤芯净水原理为：自来水经过漏斗存水，在自然重力的作用下，水慢慢从滤芯中流出，在流出的过程中，水与滤芯中纱网先接触，把水中的大分子物质隔离；然后经过活性炭，把水中的异色异味颗粒物质吸附掉；再经过软化树脂，把水中的多余的钙镁离子置换掉；再经过麦饭石，释放出对身体有益的微量元素增强水的活性。在经过活化球。将大分子团水转化成小分子团水；再经过负离子球将水转化成弱碱性水，提升水的渗透力和溶解性。

A 项错误，水与滤芯中纱网先接触，把水中的大分子物质隔离。

B 项错误，活性炭是把水中的异色异味颗粒物质吸附掉。

C 项正确，软化树脂是把水中的多余的钙镁离子置换掉。

D 项错误，麦饭石释放出对身体有益的微量元素增强水的活性。

故正确答案为 C。

111、本题考查氯乙烷的特性。氯乙烷在常温常压下为无色气体，具有类似醚样的气味，常用作聚丙烯的催化剂，也用作冷冻剂、麻醉剂、杀虫剂等。

A 项错误，氯乙烷的沸点只有 12.5°C ，比水的沸点低，排除。

B 项错误，物质由气态转变为液态的过程，是液化的过程，液化过程要放热。因此氯乙烷从气体变成液体过程中，会放出热量。

C 项正确，氯乙烷在常温常压下是气体，但它通常以液体形式被储存在压强较高的金属罐中。低温高压下，气体通常可以被液化，液化后安全性高、运输和储存方便。

D 项错误，由液体变成气体的氯乙烷从受伤部位的皮肤上吸收了大量热量，皮肤温度瞬间大幅降低，使皮肤肌肉及浅表神经受冷冻麻木，于是疼痛感就被迅速缓解了，而非含有使神经麻醉的药物成分。

故正确答案为 C。

112、本题主要考查历史常识。《天工开物》，作者是明朝科学家宋应星，是世界上第一部关于农业和手工业生产的综合性著作，是中国古代一部综合性的科学技术著作，被英国科学家李约瑟称为“中国 17 世纪的工艺百科全书”。作者在书中强调人类要和自然相协调、人力要与自然力相配合。是中国科技史料中保留最为丰富的一部，它更多地着眼于手工业，反映了中国明代末年出现资本主义萌芽时期的生产力状况。

A 项错误，《梦溪笔谈》，由北宋科学家、政治家沈括撰写，是一部涉及古代中国自然科学、工艺技术及社会历史现象的综合性笔记体著作。该书在国际亦受重视，被英国科学史家李约瑟评价为“中国科学史上的里程碑”。

B 项错误，《齐民要术》，由中国杰出农学家贾思勰所著，是我国现存最早的一部完整的农书。该书被誉为“中国古代农业百科全书”。

C 项错误，《水经注》，作者为北魏时期郦道元，我国古代地理名著，该书详细记载了一千多条大小河流及有关的历史遗迹、人物掌故、神话传说等，是我国古代最全面、最系统的综合性地理著作。该书还记录了不少碑刻墨迹和渔歌民谣，文笔绚烂，语言清丽，具有较高的文学价值。

D 项正确，《天工开物》，作者宋应星，初刊于 1637 年（明崇祯十年），被英国科学家李约瑟称为“中国 17 世纪的工艺百科全书”。

故正确答案为 D。

113、本题考查人文常识。

A 项错误，北京是中国四大古都（西安、洛阳、南京、北京）之一，有着 3000 余年的建城史和 905 余年的建都史。先后有春秋时期的燕国、金朝、元朝、明朝、清朝在此建都，也是目前中国的首都。

B 项正确，西安（古长安），先后有西周、秦、西汉、新莽、东汉、西晋、前赵、前秦、后秦、西魏、北周、隋、唐 13 个王朝在此建都，是我国历史上建都朝代最多、时间最长的古都，也是中华文明和中华民族重要发祥地，古代陆上丝绸之路的起点。

C 项错误，开封，自建城至今已有 2700 多年的历史。战国时期的魏国，五代时期的后梁、后晋、后汉、后周以及北宋和金七个王朝曾先后建国都于开封，故称“七朝都会”。

D 项错误，南京是著名的“六朝古都”，即三国的孙吴、东晋、南北朝时期的南朝（宋、齐、梁、陈）。

故正确答案为 B。

114、本题考查人文常识。中国古诗词中“东风”一般指春风或者代指春天，表达春天的温馨、欢欣，显示作者喜悦的心情。与此相对应“西风”一般指秋风。有时候“东风”也有特殊含义，如“孔明借东风”的典故将“东风”引申为时机。

A 项正确，该句诗出自朱熹的《春日》。“东风”指的是春天。“等闲识得东风面”意思是誰都可以看出春天的面貌。

B 项错误，该句诗出自唐杜牧的《赤壁》。这里涉及到历史上著名的赤壁之战，“东风”原指东风吹来的风，引申为时机。

C 项正确，该句诗出自高鼎的《村居》。“忙趁东风放纸鸢”意思是赶紧趁着春风放风筝，“东风”即春风。

D 项正确，该句诗出自王令的《送春》。“不信东风唤不回”意思是不相信春天是唤不回来的。“东风”指春天。

本题为选非题，故正确答案为 B。

115、本题考查文学常识。

A 项正确，出自明代冯梦龙《警世通言·金令史美婢酬秀童》“金满将大门闭了，两个促膝细谈。正是：踏破铁鞋无觅处，得来全不费工夫”；

B 项正确，出自屈原《离骚》“路漫漫其修远兮，吾将上下而求索”；

C 项正确，出自南宋辛弃疾《青玉案·元夕》“众里寻他千百度，蓦然回首，那人却在，灯火阑珊处”；

D 项错误，出自北宋柳永的《蝶恋花》“衣带渐宽终不悔，为伊消得人憔悴”。

本题为选非题，故正确答案为 D。

116、人类命运共同体理念是在继承马克思主义与中华优秀传统文化思想精髓的基础上所形成的理论创新成果。马克思、恩格斯明确提出并系统阐释了共同体思想。他们把作为无产阶级奋斗目标的共产主义社会确立为“自由人联合体”。在这种共同体中，个人是“世界历史性的、经验上普遍的个人”，是自由而全面发展并因此具有丰富个性的“自由人”。马克思、恩格斯的共同体思想，为人类命运共同体理念奠定了坚实的理论基础。（来源：《人民日报》2017 年 07 月 27 日 07 版）

故正确答案为 B。

117、以习近平同志为核心的党中央面对国际形势的深刻变化和各国人民的共同愿望，提出构建人类命运共同体，有力推动了中国特⾊大国外交理论的新发展。汲取了中华优秀传统文化中“天下观”与“和文化”的思想精髓。中华优秀传统文化中的“天下观”源远流长，无内无外、天下一家是其核心原则，协和万邦、世界大同是其终极目标。这种“天下观”与和而不同、和为贵等“和文化”有机结合，构成了中国人处理与外部世界关系的基本准则。人类命运共同体理念汲取了中华优秀传统文化中“天下观”与“和文化”的思想精髓，将攸关中国前途命运的中国梦与攸关世界各国前途命运的世界梦紧密连接在一起，让世界各国共享中国经验，让中国发展成为世界的机遇。（来源：《人民日报》（2017 年 07 月 27 日 07 版））

故正确答案为 A。

118、纵观人类历史不难发现，如果一种关于未来世界的设想不具有和平属性，而是内含诱发冲突乃至战争的因素，那它必将被历史淘汰。只有以维护和平为目的，具有鲜明和平属性，这样的愿景才可能产生广泛影响力，并切实推动人类社会发⬇展进步。人类命运共同体就是这样一种具有鲜明和平属性的理念。人类命运共同体理念承认世界的差异性和多样性，并在此基础上追求世界的统一性，体现的是一种和而不同的价值追求与殊途同归的理性判断。具体来说，人类命运共同体意味着具有不同历史文化传统、实行不同社会制度、处于不同发展水平的国家和地区，在彼此信任的基础上，在涉及生存和发展等根本问题上要做到同舟共济、守望相助、荣辱与共。这就要求各个国家和地区之间通过和平方式即非暴力的合作方式建立和积累互信，反对霸权主义和强权政治。（来源：《人民日报》（2017 年 07 月 27 日 07 版））

故正确答案为 BC。

119、本题考查常识判断中政治常识知识，主要涉及人类命运共同体等的有关知识点。

十九大报告中，习近平指出，我们呼吁，各国人民同心协力，构建人类命运共同体，建设持久和平、普遍安全、共同繁荣、开放包容、清洁美丽的世界。

故正确答案为 ABD。

120、本题考查时事政治，主要考查十九大报告的有关内容。

十九大报告指出：经过长期努力，中国特色社会主义进入了新时代，这是我国发展新的历史方位。中国特色社会主义进入新时代，意味着近代以来久经磨难的中华民族迎来了从站起来、富起来到强起来的伟大飞跃，迎来了实现中华民族伟大复兴的光明前景；**意味着科学社会主义在二十一世纪的中国焕发出强大生机活力，在世界上高高举起了中国特色社会主义伟大旗帜；意味着中国特色社会主义道路、理论、制度、文化不断发展，拓展了发展中国家走向现代化的途径**，给世界上那些既希望加快发展又希望保持自身独立性的国家和民族提供了全新选择，为解决人类问题贡献了中国智慧和中国方案。

故正确答案为 AD。

121、本题考查时事政治，主要考查十九大报告的有关内容。

十九大报告指出：经过长期努力，中国特色社会主义进入了新时代，我国社会主要矛盾已经转化为人民日益增长的美好生活需要和不平衡不充分的发展之间的矛盾。必须认识到，我国社会主要矛盾的变化是关系全局的历史性变化，对党和国家工作提出了许多新要求；必须认识到，我国社会主要矛盾的变化，**没有改变我们对我国社会主义所处历史阶段的判断**，我国仍处于并将长期处于社会主义初级阶段的基本国情没有变，**我国是世界最大发展中国家的国际地位没有变**。全党要牢牢把握社会主义初级阶段这个基本国情，牢牢立足社会主义初级阶段这个最大实际，牢牢坚持党的基本路线这个党和国家的生命线、人民的幸福线。

故正确答案为 AC。

122、本题考查时事政治，主要考查十九大报告的有关内容。

十九大报告指出：中国特色社会主义进入新时代，我国社会主要矛盾已经转化为人民日益增长的美好生活需要和不平衡不充分的发展之间的矛盾……必须认识到，我国社会主要矛盾的变化是关系全局的历史性变化，对党和国家工作提出了许多新要求。我们要在继续推动发展的基础上，着力解决好发展不平衡不充分问题，**大力提升发展质量和效益，更好满足人民在经济、政治、文化、社会、生态等方面日益增长的需要，更好推动人的全面发展、社会全面进步**。

故正确答案为 ACD。

123、本题考查时事政治，主要考查十九大报告的有关内容。

十九大报告中指出：中华民族伟大复兴，绝不是轻轻松松、敲锣打鼓就能实现的。全党必须准备付出更为艰巨、更为艰苦的努力。实现伟大梦想，必须进行伟大斗争，必须建设伟大工程，必须推进伟大事业。伟大斗争，伟大工程，伟大事业，伟大梦想，紧密联系、相互贯通、相互作用，其中**起决定性作用的是党的建设新的伟大工程**。推进伟大工程，要结合伟大斗争、伟大事业、伟大梦想的实践来进行，确保党在世界形势深刻变化的历史进程中始终走在时代前列，在应对国内外各种风险和考验的历史进程中始终成为全国人民的主心骨，在坚持和发展中国特色社会主义的历史进程中始终成为坚强领导核心。

故正确答案为 B。

124、本题考查法律常识。

《行政许可法》第二条规定：“行政许可，是指行政机关根据公民、法人或者其他组织的申请，经依法审查，准予其从事特定活动的行为。”行政许可的特征为：是依申请的行政行为；是具体行政行为；是授益性行政行为；是外部行政行为。

本题 H 区环保局根据 Y 镇政府申请作出的《审批意见》的行为，属于行政许可，具有以上特征。

A 项正确，行政许可是依申请行政行为，只能依公民、法人或者其他组织的申请而发生。本题由 Y 镇政府提出申请以后，H 区环保局才能做出《审批意见》。

B 项正确，行政行为以其对象是否特定为标准，分为抽象行政行为和具体行政行为。具体行政行为是指行政主体针对特定行政管理对象实施的行为。行政许可、行政处罚等是典型的具体行政行为。

C 项正确，授益性行政行为，是指授予行政相对人以一定权利或利益，或者免除其义务的行为。本题 H 区环保局同意 Y 镇政府建设垃圾压缩站项目，对行政相对人来说授是授益性行政行为。

D 项错误，行政授权，指行政组织内部上级机关把某些权力授予下级行政机关或职能机构，以便下级能够在上级的监督下自主的行动和处理行政事务。H 区环保局与 Y 镇政府不是上下级关系，故不是行政授权行为。

故正确答案为 ABC。

125、本题考查法律。

AB 项正确，《行政许可法》第四十七条规定：“行政许可直接涉及申请人与他人之间重大利益关系的，行政机关在作出行政许可决定前，应当告知申请人、利害关系人享有要求听证的权利；申请人、利

害关系人在被告知听证权利之日起五日内提出听证申请的，行政机关应当在二十日内组织听证。”Y镇政府属于“申请人”，享有要求听证的权利，也有陈述和申辩的权利。

CD项正确，《行政许可法》第三十六条规定：“行政机关对行政许可申请进行审查时，发现行政许可事项直接关系他人重大利益的，应当告知该利害关系人。申请人、利害关系人有权进行陈述和申辩。行政机关应当听取申请人、利害关系人的意见。”“王某等12户居民”属于“利害关系人”，有要求听证的权利，也享有陈述和申辩的权利。

故正确答案为ABCD。

126、本题考查法律常识。

《行政许可法》第六十九条：“有下列情形之一的，作出行政许可决定的行政机关或者其上级行政机关，根据利害关系人的请求或者依据职权，可以撤销行政许可：（一）行政机关工作人员滥用职权、玩忽职守作出准予行政许可决定的；（二）超越法定职权作出准予行政许可决定的；（三）违反法定程序作出准予行政许可决定的；（四）对不具备申请资格或者不符合法定条件的申请人准予行政许可的；（五）依法可以撤销行政许可的其他情形。”

故正确答案为ABCD。

127、本题考查法律常识。

本题中，作出具体行政行为的行政机关是H区环保局，“王某等12户居民”对行政行为不服，可以采取行政复议或行政诉讼的方式来维护自己的权利。

A项错误、B项错误，《行政复议法》第十二条规定：“对县级以上地方各级人民政府工作部门的具体行政行为不服的，由申请人选择，可以向该部门的本级人民政府申请行政复议，也可以向上一级主管部门申请行政复议。”复议机关可以是H区环保局的本级人民政府，即H区人民政府，非D市人民政府；也可以是H区环保局的上一级主管部门，即D市环保局。

C项错误，行政诉讼应由最初作出行政行为的行政机关所在地人民法院管辖，即H区人民法院，经复议后仍不服的，也可以由复议机关所在地人民法院管辖。一方面题干并未指出当事人已经进行了行政复议，另一方面题干也没有说明此案是“重大、复杂的案件”等符合中级人民法院一审审理的条件。

D项正确，《行政诉讼法》第十八条规定：“行政案件由最初作出行政行为的行政机关所在地人民法院管辖。经复议的案件，也可以由复议机关所在地人民法院管辖。”行政诉讼应由最初作出行政行为的行政机关所在地人民法院管辖，即H区人民法院。

故正确答案为BD。

128、本题考查管理常识。

A项正确，“社区工作者、专职协管员、志愿者·····”体现的社会力量参与解决“城市病”问题，社会参与是推进城市综合管理体制改革不可或缺的一环。

B项正确，街道社会治理综合执法指挥中心由众多职能部门组成，由街道统筹安排，大大提高了街道的协调能力和工作效率。

C项正确，建立“区级指挥、部门共治、街道统筹”三级响应的城市综合管理体系，创新了管理格局，增强了领导能力，提高了工作效率，使以前部门之间“各自为战、相互掣肘”的情况得以减少。

D项正确，城市综合管理涉及多个部门，联合执法有利于提高工作效率，实施城市综合管理体制改革促进了多部门联合执法成为常态。

故正确答案为ABCD。

129、本题考查管理常识。领导机构是整个行政管理机构中处于对重大行政问题进行决策和在行政执行中从事指挥、监督等活动的机构。

A项正确，社会治理综合执法委员会，作为城市管理工作的领导机构，具有决策权，表述正确。

B项正确，统筹全区的城市管理和治理的工作，体现的是社会治理综合执法委员会，作为城市管理工作的领导机构，发挥的统率作用。

C项错误，“具体推进”是职能部门的作用，非领导机构。

D项正确，社会治理综合执法委员会，作为城市管理工作的领导机构，行使决策、组织、控制等职能，发挥高位指挥、高位组织、高位协调的作用。

故正确答案为ABD。

130、本题考查管理常识。

A项正确，区委城管工委作为区委派出机构，负责城管系统的思想、组织、作风建设等相关工作，体现了党建在城市管理中的统领作用。

B项错误，“思想、组织、作风建设”等属于党建方面的工作是区委城管工委的职能，非区城管委。

C项正确，区委城管工委代表着党委，区城管委代表着政府，二者合署办公，体现了落实城市综合管理体制改革，要处理好党委和政府的关系。

D项错误，“市政公用事业和市容环境卫生”属于区政府部门的职能，即区城管委的职能，非区委城管工委。

故正确答案为 AC。

131、 本题考查管理常识。

A 项错误，用词不当，街道的职责范围和执法权限由法律法规确定，不能“扩充”，且文中也已表明“日常运作中，在不改变各部门职能、职责、权限的基础上，统筹行政审批、应急处置等任务”。

B 项正确，联合执法将街道办原来的层级分明的“直线职能制”管理结构调整为了“矩阵式结构”，方便了沟通协调，为提升街道城市管理问题的能力提供了保障。

C 项正确，联合执法整合了部门力量、加强了沟通协调，缓解了法治部门化和执法碎片化的现象。

D 项正确，联合执法由诸多职能部门组成，加强了城市基层治理中的跨部门资源整合与协同。

故正确答案为 BCD。

132、 本题考查公文标题的写法。

公文标题由发文机关名称、事由和文种组成，介词“关于”连接发文机关名称和事由，助词“的”连接事由和文种。通知是法定公文的一种，可用于批转、转发公文，该公文是一份转发性公文，应该用通知文种。为避免标题中出现“关于的关于”，若转发的公文标题中含有“关于”，则在转发之前不得再加介词“关于”。

A 项错误，虽然该选项标题包含发文机关名称、事由和文种，但事由不恰当。市级的新闻出版局开展“全国推荐活动”不合逻辑；且从正文内容看，“开展第三届全国书香之家推荐活动”是国家新闻出版广电总局的通知事由。故 A 项错误。

B 项错误，转发其他公文，原公文标题应加书名号。另外，加书名号后该标题缺乏文种通知。故 B 项错误。

C 项正确，该标题包含发文机关名称（xx 市新闻出版局）、事由（转发《关于开展第三届全国书香之家推荐活动的通知》）和文种（通知）。故 C 项正确。

D 项错误，该标题缺少文种通知。

故正确答案为 C。

133、 本题考查公文主送机关的写法。

主送机关是指对公文负有办理和答复责任的机关。应当使用机关全称、规范化简称或者同类型机关统称。应当居左顶格写，最后一个机关名称后标全角冒号。

A 项正确，该通知是将总局的文件向下级机关转发，主送机关应当是“xx 市新闻出版局”的下级机关，无需加“本市”二字。故 A 项正确，

B 项正确，公文主送机关应居左顶格写，材料中主送机关缩进两个字符，应向左顶格。故 B 项正确，

C 项错误，主送机关可使用机关全称、规范化简称或者同类型机关统称。故 C 项错误，

D 项错误，我国的行政机关名称复杂多样，主送机关中的文化局、文广局均为县区一级的新闻出版与广播电视的主管部门，只是机关名不同，要用“（）”加以区分，因此统称为“各区文化（广）局”无误，无需删除。故 D 项错误。

本题为选非题，故正确答案为 CD。

134、 本题考查公文写作及公文格式有关内容。

A 项错误，发文字号由发文机关代字、年份和顺序号组成。年份使用阿拉伯数字标全称，用六角括号“〔〕”括入；序号不编虚位（即 1 不编为 01），不加“第”字。材料中年份用六角括号“〔〕”正确，不应改为圆括号。

B 项正确，正文引用其他文件应加书名号，第二段中的“第三届全国书香之家申报表”和“第三届全国书香之家推荐候选家庭汇总表”都属于表格文件名称，需要用书名号括入。故 B 项正确。

C 项错误，根据行文内容的逻辑，应该是区级机关先推荐，然后市级机关评审，评审后再上报，因此无需调整。

D 项正确，依据《国家标准：出版物上数字用法》（GB/T15835-2011）规定，在表达计量或编号所需用到的数字个数不多的情况下，如果要突出简洁醒目的表达效果，应使用阿拉伯数字；如果要突出庄重典雅的效果应使用汉字数字。此篇公文中的数字是为了突出简洁醒目“向总局推荐 28 个家庭”，应使用阿拉伯数字。故 D 项正确。

故正确答案为 BD。

135、 本题考查公文写作的相关内容。

A 项正确，本题揣测出题人意图是想出成正确项，其所谓的“附件”应为“附件说明”（《党政机关公文处理工作条例》第九条第十款所谓：附件说明是公文附件的顺序号和名称），只是出题人未严谨表达出。本文是转发类公文，且附加了其它附件，因此“附件说明”处应该补充通知名称。虽然表述不严谨，但是根据揣测出题意图，将此项定为正确项，各位要知道表达不严谨。

B 项错误，正文第二段中提到“第三届全国‘书香之家’申报表”和“第三届全国‘书香之家’推荐候选家庭汇总表”的电子版可在总局网站（www.sapprft.gov.cn）新闻资讯-通知公示栏下载，所以无需在附件中补充。故 B 项错误。

C 项正确，正文中申报材料应明确份数，比如一式两份、一式三份，而材料中未提及，需要补充。
故 C 项正确。

D 项正确，正文中提及纸质材料需要报送，所以需要补充“出版管理处地址、邮编、联系人姓名、电话号码、传真”；电子材料需要发送到邮箱，所以需要补充“电子邮箱地址”。故 D 项正确。
故正确答案为 CD。