

1、本题可从第二空入手，主体为“海外华文作家”，所填词语与“中华故土”搭配，对应下文“游子乡愁”的语境，“守望”意为看守瞭望，符合文意；B 项“守护”意为看守保护，长期居于海外的华文作家无法“守护”中华故土，排除 B 项；D 项“守卫”指防守护卫，使之安全，常用于“保家卫国”的语境中，主体一般为“士兵”，而非“文学作家”，排除 D 项。

第三空，横线处搭配“民族的精魂”，A 项“传承”和 C 项“延续”均搭配恰当。

第四空，横线处搭配“基因”，A 项“赓续基因”搭配得当；C 项“传承”常与“精神”搭配，与“基因”搭配不当，排除；

验证第一空，“根植异域”语义合适，当选。

故正确答案为 A。

2、本题可从第三空入手，根据“很多人宁可信其有的心态”可知，人们对已经辟过的谣言仍然持一种相信的态度，C 项“三人成虎”比喻说的人多了，就能使人们把谣言当作事实，符合文意。A 项“众口铄金”比喻舆论影响的强大，与“谣言”这一语境不符，排除；B 项“以讹传讹”指把本来就不正确或不符合实际情况的话又不正确地传出去，与文段“人们宁可信其有”的心态不符，故排除；D 项“风声鹤唳”形容惊慌失措，自相惊扰，与文意无关，排除。

第一空代入验证，所填词语用以评价“前人的名言”与当下“信息时代”谣言传播特点的关系，C 项“一语成谶”指将要应验的预言、预兆，一般指一些“凶”事，不吉利的预言，语义合适。

第二空代入验证，C 项“移花接木”比喻暗中用手段更换人或事物来欺骗别人，置于文段体现“伪科学常引经据典欺骗人”的特点，语义合适，可选。

故正确答案为 C。

3、第一空，形容“演练”中快速、高效的将“歹徒”拿下。①“三下五除二”形容做事干脆利索，符合文意。

第二空，形容领导问责时，大家互相推脱。③“一退六二五”指的是推诿、推卸，符合文意。

第三空，根据横线后边的“都会先哄宝宝安静下来”可知横线处意为当孩子哭泣时，家长什么都不管不顾，先哄孩子。②“不管三七二十一”指不顾一切，不问是非情由，符合文意。

第四空，根据横线前“悟道师弟做事讲究”可知孙猴子对悟道师弟比较认可，“日后有了好东西”自然是与之平分。④“二一添作五”比喻双方平分，符合文意。

故正确答案为 A。

【文段出处】《杭州“御街联盟”演练 三下五除二 拿下俩“歹徒”》《上幼儿园，宝宝不在哭闹全攻略》

4、第一空，搭配“天下国家”，B、D 项“均”指治理、平定，搭配“天下国家”，符合文意；C 项“辞”指辞掉、放弃，搭配“天下国家”可以，暂时保留；A 项“蹈”指踩、踏，搭配“天下国家”不符合古人皇权至上的思想，排除 A 项。

第二空，搭配“爵禄”，意为爵位、俸禄，B、D 项“辞”搭配“爵禄”，符合文意；C 项“蹈”同样不符合古人皇权至上的思想，排除 C 项。

第三空，搭配“白刃”，意为闪光的刀，D 项“蹈”搭配“白刃”意为可以在刀上踩踏，符合文意；B 项“能”意为做到，不搭配“白刃”，排除。

验证第四空，“中庸”意为不偏不倚、折中调和的处世态度，“中庸不可能也”表示中庸是不容易做到，符合文意。

整句话意为：孔子说：“天下国家是可以治理的，官爵俸禄是可以辞让的，锋利的刀刃是可以践踏而过的，但中庸却是不容易做到的。”

故正确答案为 D。

【文段出处】《中庸》

5、第一空，“清静”指安静不嘈杂，通常搭配环境，与“耳根”搭配不当，“清静”指没有事物打扰，“耳根清静”为固定搭配，排除 A、C 两项。

第二空，B 项“历程”指经历，文段表示上海任务经历了战斗，符合语境。D 项“里程”为表示距离的量度，与语境不符，排除。

第三空、第四空代入验证，“申明”指郑重宣布、说明，符合语境。“推脱”指推卸、不肯承担，“推脱责任”为固定搭配，符合语境。

故正确答案为 B。

6、A 项，“给”字使用错误，当选，正确表述应为“它让你用一双婴儿的眼睛去看世界”。

B、C、D 三项均无语病，排除。

故正确答案为 A。

7、首先对比选项判断首句，②句论述理解和认识政治生态的真正目标，即“判断一个政治生态的优劣，并据此而探寻修复，优化政治生态的对策”，③句和⑤句分别围绕“如何进一步优化政治生态”以及“判断一个政治生态优劣的标准”进行详细的展开，故③句和⑤句分别是对②句的解释说明，故不适合做首句，排除A、C两项。

⑥句出现指代词“这些要求”，故可判断⑥前是①还是③。①句论述政治主体之间的行为准则，即“行为要求”，③句论述的是如何修复恶化的政治生态，故①⑥捆绑，排除B项。

故正确答案为D。

【文段出处】《深刻理解“政治生态”的丰富内涵》

8、A句“物类之起，必有所始”解释为事物的出现必然会有它的开端，B句“荣辱之来，必象其德”解释为一个人的荣、辱、福、祸与其思想品德的优劣是紧密相关的，D项“怠慢忘身，祸灾乃作”是指懈怠疏忽忘记了做人准则就会招祸，这三项均为前后两句构成因果结构；C项“因腐出虫，鱼枯生蠹”是指肉腐烂了就会生蛆，鱼干枯了也会生虫，单句中构成因果结构，而两个单句之间构成并列关系。故C项结构与其他三句不同。

故正确答案为C。

9、C项“秉烛夜游”指手拿着蜡烛在夜间游行，该成语包含了“深夜”之意，故“深夜秉烛夜游”存在语意重复问题，使用不当，当选。

A项“匹马孤征”强调独自踏上征程，B项“风尘仆仆”含有辛苦之意，形容旅途奔波，劳累忙碌。A、B两项均可形容行走于“大漠之间”的状态。D项“恍如隔世”指一种因人事或景物发生很大变化而引发的感触，文段“回想以前……的情形”，体现的是一种感慨和感触，使用正确。

故正确答案为C。

【文段出处】《唐代长安与西域文明》

10、D项，“规范中成药命名应该通盘考虑，避免造成社会误解。”这句表述不明，有歧义。第一种理解“社会对中成药品的名字、名称造成误解”；第二种理解，“对‘规范命名’这种措施造成误解”，该句有歧义，当选。其余三个选项均无歧义，表示明确，均排除。

故正确答案为D。

【文段出处】《豫见中国，老家河南》《流金岁月》《让基层医疗脉络更通畅》《规范中成药命名应避免误伤》

11、文段首先提出观点，“枣的食用，已有七八千年的历史”。后文为举例说明，分别列举了“新石器时代遗址”、“汉代枣制果脯”、“马王堆汉墓”、“《太平御览》中的一桩趣事”，故文段为总分结构。最后的一则故事为例子中的内容，加强论证首句观点，即证明枣的食用已有七八千年的历史，对应C项正确。A、B、D三项均不是文段首句观点，属于无中生有，排除。

故正确答案为C。

12、首先，文段较为详细、完整地阐述了学术搜索系统的基础、利用的相关技术、解决的问题以及最后实现的效果各个部分，其次每个部分又分别做了准确详细的说明，比如用“数以十亿计”详实数字介绍数据基础、具体列举“数据仓储、资源整合、知识挖掘、数据分析、文献计量学模型”等相关技术等，故这段广告语言体现了完整准确详实特点，对应A项。

B项“浑厚雄壮”指低沉有气势，通常形容声音，广告未体现有气势的语言风格，排除；C项“诘屈聱牙”形容文章读起来不顺口，这段广告文字并非晦涩艰深、难懂难读，排除；D项“华美绚丽”指美丽而有光彩，本文广告的词藻并非富丽、华美，排除。

故正确答案为A。

【文段出处】《超星发现、读秀学术搜索、百链云图书馆》

13、根据“只有将‘以人为本’的理念高高置于规划思路的核心位置……城市才会呈现出既快节奏又带温度的面貌”可知，A项表述正确；

根据“……既指向柴米油盐的丰沛，也承载弦歌礼乐的厚重，城市才会呈现出既快节奏又带温度的面貌。”可知，C项表述正确；

根据“……这些集聚功能性与艺术性……”可知，D项表述正确。

B项“重新审视城市的基础功能”指重新整理、评估城市的基础功能，文段并未提及且“思索城市的文化内涵”文段也并未提及文化内涵是什么，故该选项为无中生有选项。

本题为选非题，故正确答案为B。

【文段出处】《城市设计也是文化与艺术》

14、根据“当事实真相与自己的观点发生冲突时……有越来越多的人倾向于在现有的数据资料中做片面的选择取舍，通过‘改造事实’甚至‘操纵证据’来达成自己喜好的结论。”可知A、D两项表述正确；

根据“……人们并不公然否认‘事实’的存在”可知，C项表述正确；

B项“结论服从于事实”与文段的观点相悖，表述错误。

本题为选非题，故正确答案为B。

【文段出处】《刘擎：共享视角的瓦解与后真相政治的困境》

15、文段开篇指出事物的毁灭往往酿生于自身，事物兴衰存亡，内因是决定性因素，强调内因对于事物的重要性，紧接着推及人事，指出求仁在己，祸福在我，并引用孟子和《太甲》的话论证说明，故文段重在强调自身的决定性作用，对应A项。

B项“有其渐进的过程”无中生有，文段没有提及，排除；C项和D项虽为对策，但是体现不出自身的决定性作用，偏离文段的中心，排除。

故正确答案为A。

【文段出处】《光明日报：物必先腐，而后虫生》

16、横线出现在文段首句，需要对后文内容进行概括总结。后文首先指出作品倾注着作者的思想和精神，中国画以达到移情言志的目的，紧着指出唯有有感而发的“似与不似之间”的意象，兴象作品才为上乘之作，共同强调情感对于中国画的重要性，然后通过正反面论证再次强调中国画离不开情感的表达，对应D项。

A项和B项的“意象”扩大概念，文段强调的是有感而发的意象，以情感为基础的意象，排除；C项“不单纯描写自然”表述不明确，没有指出中国画注重情感的表达，排除。

故正确答案为D。

【文段出处】《浅谈中国画中的焦墨技法》

17、“似乎”可以表达一种不确定性，“颠覆”加双引号可以使感情色彩发生变化，通过后文的表述，可知作者对于该项研究是持否定态度的，也就是说作者并不认为它颠覆了这一观点，所以“似乎”一词和双引号的用法其实对于后文内容是有提示作用的，可以表达作者不大认同的感情倾向，对应B项“伏笔”，指上文看似无关紧要的事或者物，对下文将要出现的人物或事件预先作的某种提示或暗示。

A项“幽默趣味性”无中生有，文段并未体现出趣味性和幽默性，排除；C项“严谨周密”本身说法正确，但是体现不出作者的感情倾向，排除；D项“讽刺态度”程度太重，虽然作者不认同这项研究，但是不至于讽刺，排除。

故正确答案为B。

【文段出处】《脂肪越多越健康？你知道<柳叶刀>上的那项研究有多少槽点么》

18、文段先指出这是一项前瞻性的大型研究，然后列举了研究数据，所以列举数据是为了论证前文观点“前瞻性的大型研究”，对应B项。

A项“可靠性”与作者观点相反，通过文段“一项大型研究似乎“颠覆”了这一观点”可知，作者对于这项研究是不认同的，不认为它是可靠的，排除；C项“长效性”和D项“全面性”分别对应文段“此后的多年中”和“5大洲的18个国家”，均表述片面，排除。

故正确答案为B。

【文段出处】《脂肪越多越健康？你知道<柳叶刀>上的那项研究有多少槽点么》

19、A项“蔬菜、水果和豆类摄入越多好处越大”对应第四段“这三类食物对健康好处明显，进一步增加摄入量带来的好处不大”可知并非摄入越多越好，故不符合文意。

B项“脂肪摄入量跟心血管疾病的发生率无关”、C项“脂肪摄入量跟死亡风险无关”

对应第五段“脂肪摄入量和种类，跟心血管疾病的发生率以及死亡风险都不相关”，故B、C项符合文意。

D项“碳水化合物摄入量高增加了死亡率”对应第五段尾句“碳水化合物的影响则相反，碳水化合物摄入量高的那一组比最低的那一组，总体死亡率高28%……没有影响”，可知“碳水化合物”会增加死亡率，符合文意。

本题为选非题，故正确答案为A。

【文段出处】《脂肪越多越健康？你知道<柳叶刀>上的那项研究有多少槽点么》

20、文章第一段指出长期以来人们都把脂肪当做健康的“大敌”，第二至四段指出《柳叶刀》上的研究颠覆了这个传统观念，并详细介绍了这一研究，第五至九段介绍了人们对于上述研究的质疑，故文段重在介绍一项颠覆性的研究成果以及质疑意见，对应B项。

A项仅对应文章前四段的内容，表述片面，排除；C项“严谨态度”、D项“健康问题的复杂性”均不是文段重点内容，文段重在通过《柳叶刀》中的研究，介绍了一个新成果以及人们对其的质疑，排除C、D两项。

故正确答案为B。

【文段出处】《脂肪越多越健康？你知道<柳叶刀>上的那项研究有多少槽点么》

21、根据文章第7段“蔬菜、水果和豆类，都富含碳水化合物，也就是说，不同种类的碳水化合物对于健康的影响需要分开讨论”可知，B项是评论作者质疑研究结论的理由，当选。

A项“研究过程不可靠”无中生有，文段并没有提及，排除；C项“动物食品更富有营养”表述过于宽泛，文段意为动物食品含有“锌、铁、维生素K、维生素B12等微量成分”，排除；D项“更有决定作用”表述与文段不符，文段仅提到健康意识可能会影响到结果，而不是健康意识更有决定作用，排除。

故正确答案为B。

【文段出处】《脂肪越多越健康？你知道<柳叶刀>上的那项研究有多少槽点么》

22、“者”意为“……的人”，“善用兵者”意为“善于用兵的人”，“之”在文言文中可做第三人称代词，指代前文的“士兵”，“顾”意为“顾忌”，“使之无所顾”意为使士兵无所顾忌，“恃”意为“依靠”，“有所恃”意为“有所依靠”，B项符合，当选。

故正确答案为B。

【文段出处】《心术》

23、A项“使之疑而却”对应第一段“吾之所短，吾抗而暴之，使之疑而却”，意思是我方的短处，我故意显露出来，使敌人心生疑虑而退却，此处“之”指代“敌人”，为“代词”用法；

B项“吾之所长”对应第一段“吾之所长，吾阴而养之”，意思是我方的长处，我暗中隐蔽起来，此处“之”即“的”的意思，为“助词”用法；

C项“此用长短之术也”对应第一段，意思是这就是灵活运用自己的长处和短处的方法。此处“之”即“的”的意思，为“助词”用法；

D项“人之情也”对应第二段“徒手遇蜥蜴，变色而却步，人之情也”意思是

空着手遇上了蜥蜴，也会吓得面容变色连连后退，这是人之常情。此处“之”即“的”的意思，为“助词”用法。

B、C、D三项的“之”均为“助词”用法，表达“的”的意思，只有A项为代词用法。

故正确答案为A。

【文段出处】《心术》

24、第一段首先提出了问题，“吾之所长，吾出而用之，彼将不与吾校；吾之所短，吾蔽而置之，彼将强与吾角，奈何”，意思为我方的长处，我拿出来运用，敌人却不与我较量；我方的短处，我隐蔽起来，敌人却竭力与我对抗，怎么办呢？之后给出了回答，“吾之所短，吾抗而暴之，使之疑而却；吾之所长，吾阴而养之，使之狎而堕其中。此用长短之术也”，意思为我方的短处，我故意显露出来，使敌人心生疑虑而退却；我方的长处，我暗中隐蔽起来，使敌人轻漫而陷入圈套。这就是灵活运用自己的长处和短处的方法，故文段重在说明长处和短处经过灵活使用，可以起到更好的效果。对应B项。

A项“扬长避短”指发挥长处，规避缺点，文段论述的是将长处和短处的处置方法对调，以迷惑敌人，故与文意不符，排除；

C项“相互转化”意思是让长处变成短处，短处变为长处，文段强调的是将短处显露，将长处隐蔽，无相互转化的含义，偷换概念，排除；

D项“短处转化为长处”为C项“相互转化”的一部分，与文意不符，排除。

故正确答案为B。

【文段出处】《心术》

25、第二段首先提出了“善用兵者，使之无所顾，有所恃”，即善于用兵的人，要使士兵无所顾忌，但有所依靠，随后进行了具体解释，通过“知此者，可以将矣”指出，知道这个道理就可以带兵了，尾句通过“故”引出重点，即“善用兵者以形固。夫能以形固，则力有馀矣”，意思为“善于用兵打仗的人，利用各种条件来巩固自己，能够利用各种条件来巩固自己，那就威力无穷了”，故文段强调善用各种有利条件能有效带兵作战，对应D项。

A项“随机应变”指根据情况，灵活应对，第二段并没有提及灵活应对之意，无中生有，排除；

B项“体恤”指为他人着想，对他人进行帮助，与文段“善用兵者，使之无所顾，有所恃”是指要使士兵无所顾忌，但有所依靠，意思相近，为利用各种有利条件的一个方面，表述片面，排除；

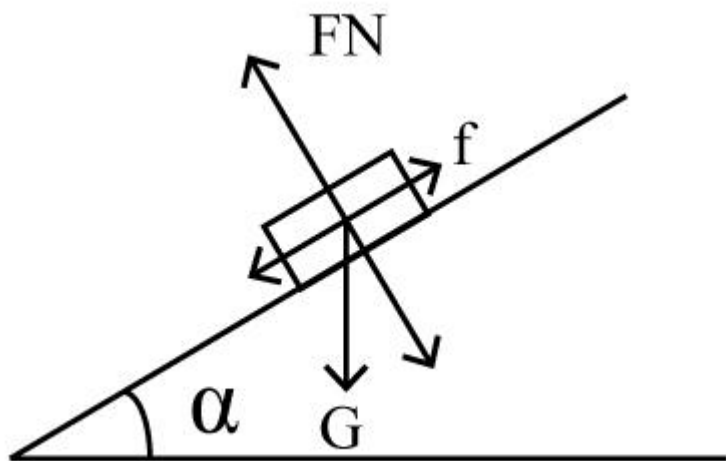
C项“时刻警惕无所松懈”指不能松懈，与文段“冠胄衣甲，据兵而寝，则童子弯弓杀之矣”是指头戴着盔，身穿铠甲，靠着武器而睡觉，那小童也敢弯弓射杀了，意思相近，亦为片面的表述，排除。

故正确答案为D。

【文段出处】《心术》

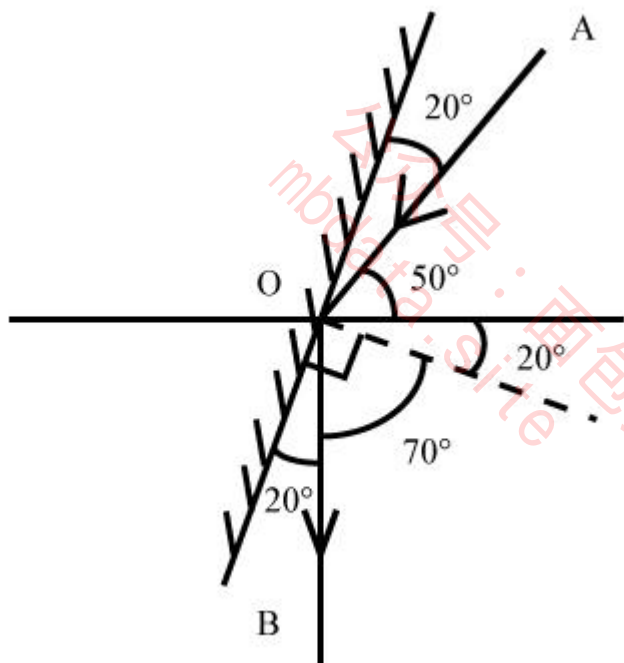
26、当木板在水平地面时，没有摩擦力；

随着木板抬起至铅块滑动前，铅块受的是静摩擦力。如图所示，根据受力分析可知，静摩擦力 $f = mg \sin \alpha$ 。随着木板抬起，木块倾角 α 变大， $\sin \alpha$ 变大，则静摩擦力 f 变大，据此可以排除A、B项；



铅块开始滑动后，所受摩擦力变为动摩擦力，动摩擦力。随着木块倾角 α 变大，变小，则动摩擦力变小，直至与地面垂直时，动摩擦力变为 0，据此可排除 D 项。

故正确答案为 C。



27、

如图所示，法线（虚线）和镜子垂直，入射角和反射角相等，则镜面与水平方向成，故正确答案为 C。

28、水波在水面传播速度相等，所以水波圆圈越小，代表水波产生越晚。观察 A 项、B 项、D 项，水波自左向右大小依次变小，说明水波自左到右依次产生，蜻蜓应向右飞。而 C 项水波圆心在同一点，说明蜻蜓原地点水。故排除 C 项、D 项。

若蜻蜓飞行速度和水波传播速度相等，则新点水时，刚好在旧水波圆圈上点水。随后扩散时，新产生的水波圆圈应与旧水波圆圈相切，A 项正确。

若蜻蜓飞行速度比水波传播速度慢，则新点水时，在旧水波圆圈内点水。随后扩散时，新产生的水波圆圈应与旧水波圆圈无交点，B 项错误。

故正确答案为 A。

29、武警战士小东从离地 3 米的窗台跳下，当他两脚着地的瞬间，膝盖马上弯曲，使身体的重心又下降了 0.5 米，所以重心下降的距离为 $3+0.5=3.5$ 米，所以重力势能 E_p 转化成动能 E_k ，有：

$$E_p = E_k = mgh = 3.5mg \quad ①$$

根据能量守恒定律，动能 (E_k) 在人接触地面静止后变为 0，故其全部转化为地面对身体的作用所做的功 W，所以有：

$$W = E_k = 3.5mg \quad ②$$

假设人从接触地面开始地面对身体的作用力恒为 F，根据题干知，人在接触地面后重心下降了 0.5m，所以有：

$$W=F \times S=0.5 F \textcircled{3}$$

联立②③, $W=3.5 mg=0.5 F$, 所以 $F=7 mg=7 G$, 所以该作用力 F 估计为自身重力的 7 倍。

故正确答案为 C。

30、本题考查向心力的相关知识

本题小车在弧形路面行走, 故在受力分析时一定要考虑指向圆心的向心力。

A 选项, 如果车在 M 点, 则车受向下的重力以及向上的支持力, 两者合力提供向心力。由于小车速率保持不变的运动, 向心力不为 0, 则支持力 F_M 必须大于重力从而提供支持力, 即 $F_M > G$, 取不到相等的情况, A 错误。

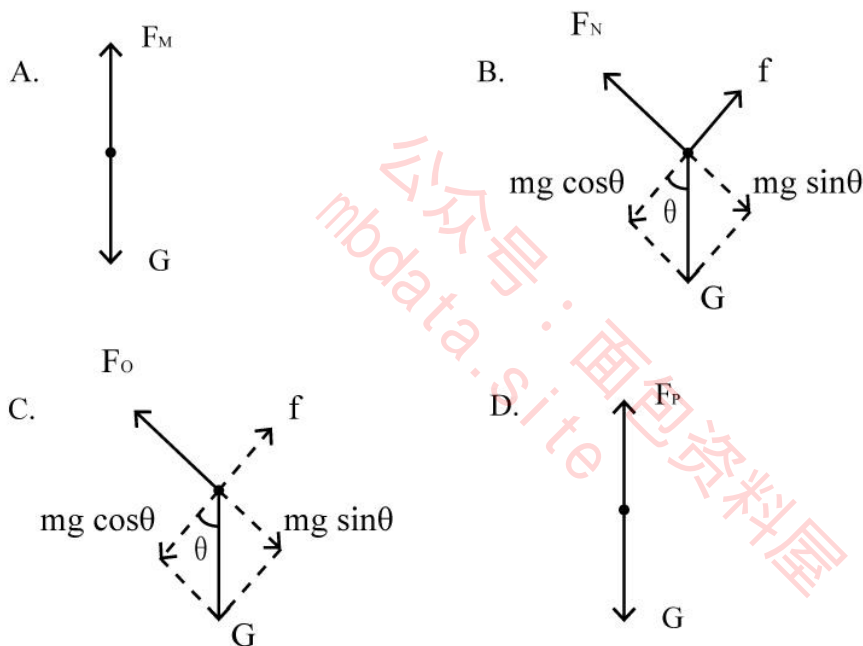
B 选项, 在 N 点, 汽车受重力, 斜向上指向圆心的支持力 F_N , 将重力分解, 沿着支持力反方向 $G \sin \theta$ 和与之垂直的斜向下方向 $G \cos \theta$ (由于汽车匀速, $G \sin \theta$ 与摩擦力平衡在此不作考虑)。 F_N 与 $G \sin \theta$ 的合力提供向心力共同提供向心力, $F_N > G \sin \theta$, 但由于向心力未知, F_N 与 G 的大小关系未知, B 错误。

同理, 汽车在 O 点时, 重力分力 $G \sin \theta$ 与 F_O 提供向心力, 此情况圆心在斜面下方, 故 $G \sin \theta > F_O$, 则 $G > F_O$, C 正确

D 选项, 汽车在 P 点, 由重力 G 和支持力 F_P 提供向心力, 则 $G > F_P$, D 错误。

故本题答案为 C。

备注: 各选项的受力分析图如图所示:



31、根据题干描述的运动过程, 可将本题分成两个过程, 两个过程遵循能量守恒定律。

过程一, 从 a 点开始, 到 b 点结束, h_1 为 a、b 高度差。

皮球在 a 点的所有能量是它的重力势能 (E_{pa})

$$E_{pa}=mg h_a \textcircled{1}$$

运动到 b 点的所有能量是它的重力势能 (E_{pb})

$$E_{pb}=mg h_b \textcircled{2}$$

因为 $h_a > h_b$, 所以 $mg h_a > mg h_b$, $E_{pa} > E_{pb}$, 所以从 a 到 b 能量减少, 减少的能量即为皮球从 a 运动到 b 摩擦力所做的功 (W_{f1}), 所以

$$W_{f1}=mg h_b-mg h_a=mg (h_a-h_b)=mgh_1 \textcircled{3}$$

过程二, 从 b 点开始, 到 c 点结束, h_2 为 b、c 高度差。

同理, 如过程一, 皮球从 b 点到 c 点能量减少, 减少的能量即为皮球从 b 运动到 c 摩擦力所做的功 W_{f2} , 所以

$$W_{f2}=mgh_b-mgh_c=mg(h_b-h_c)=mgh_2 \textcircled{4}$$

故, 比较 h_1 和 h_2 大小, 即可理解为比较③ W_{f1} 和④ W_{f2} 的大小, 此处可简单理解为: 因为过程一比过程二多走了 ac 这段路, 所以过程一摩擦力所做的功比较大, 所以:

$$W_{f1} > W_{f2} \textcircled{5}$$

将③④代入⑤可得:

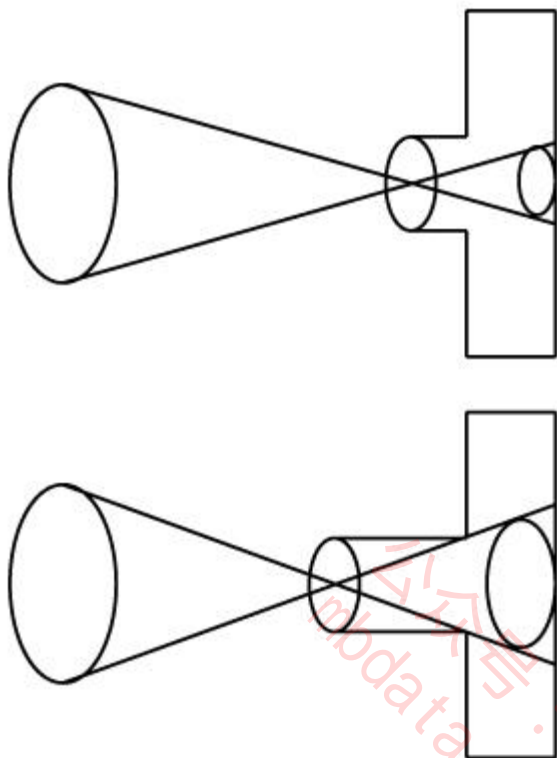
$$mg_{h_1} > mg_{h_2}, h_1 > h_2$$

故正确答案为 C。

32、本题考查光学相关知识。

从班级合照转向单人照，则拍照视野由大变小，根据常识，相机要离人近一些。排除 CD。

同时对于镜头而言，照单人照，则使人在底片中尽量大，如图所示，应该是镜头前伸。

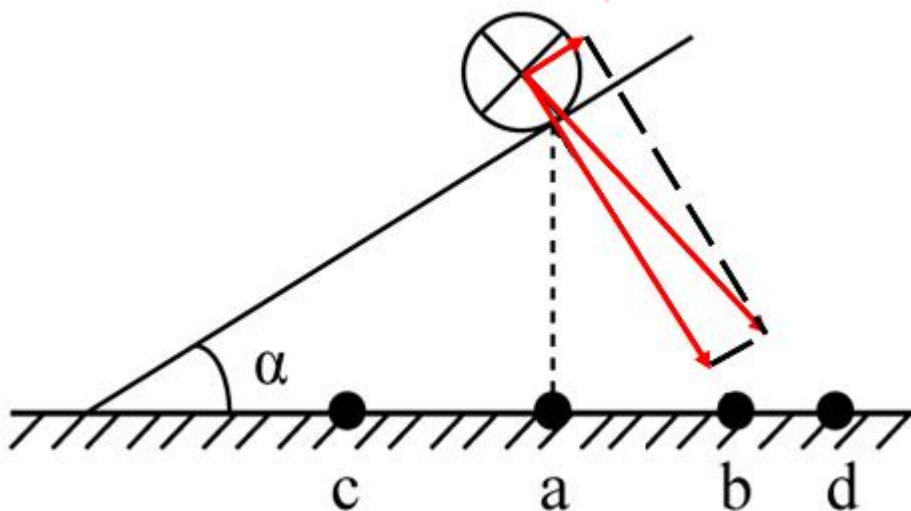


故本题答案为 B。

33、根据右手定则和左手定则，在 a、b、c、d 四处放置电流方向垂直指点向里的直导线，两根导线会在电流产生的磁场影响下，相互吸引。

若在 a、b、c 处放置导线，则斜面上导线在斜面方向不受向上的力，不可能静止；

若在 d 处放置导线，则斜面上导线受磁场对导线向 d 的力，存在斜面方向向上的分力，可能静止。



故正确答案为 D。

34、假使三盏灯泡均正常发光，则三盏灯泡耗电量固定，若想电路最省电，则需滑动变阻器 R 耗电最小。

根据 $P_R = UI_R$ ，电压相等时，电流 I_R 越小，滑动变阻器 R 耗电越小。正常发光时，通过三盏灯泡的电流分别表示为 I_1 、 I_2 、和 I_3 。

对于 A，三盏灯泡并联，若正常发光，三盏灯泡两端电压均为 110V，滑动变阻器两端电压为 110V。干路电流，即通过滑动变阻器电流 $I_R = I_1 + I_2 + I_3$ 。

对于 B, L_1 、 L_2 和滑动变阻器 R 并联, 若正常发光, 灯泡 L_3 两端电压为 110V。干路电流, 即通过灯泡 L_3 的电流 $I_3 = I_1 + I_2 + I_R$, 而由于 $P=UI$, 三个灯泡额定电压相等, L_3 额定功率最小, 所以 L_3 正常工作时, 电流 I_3 最小, 故等式 $I_3 = I_1 + I_2 + I_R$ 不可能成立, B 电路图无法让三盏灯都正常发光。

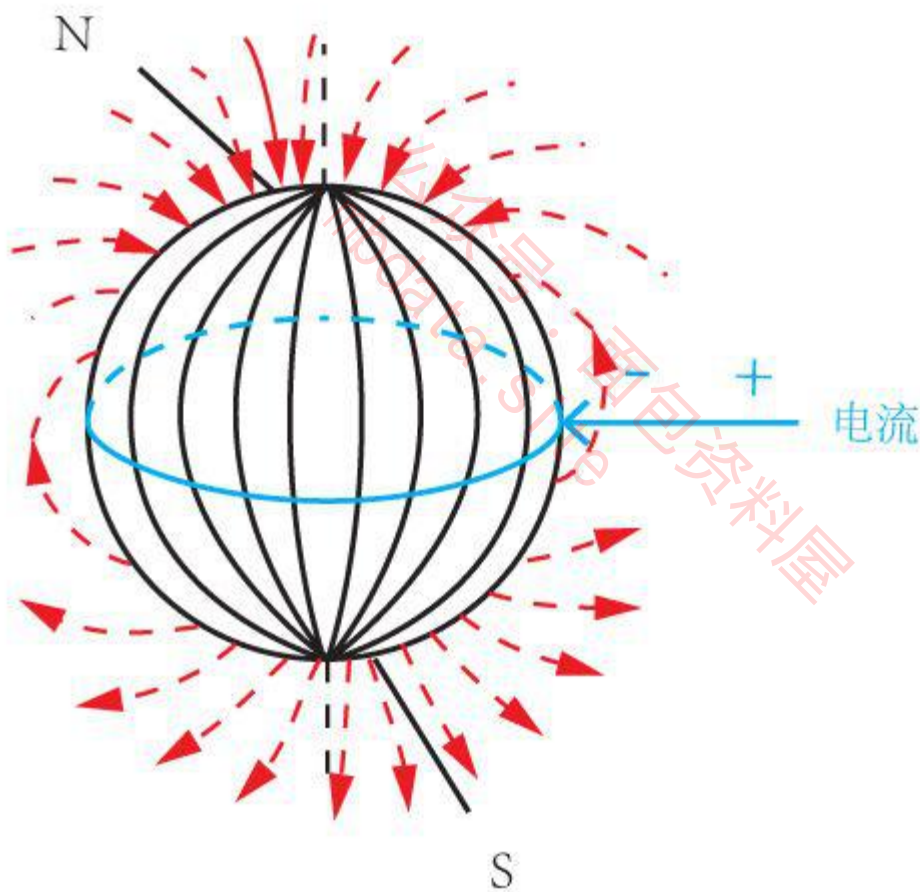
对于 C, L_2 、 L_3 和滑动变阻器 R 并联, 若正常发光, 三盏灯泡两端电压均为 110V, 滑动变阻器两端电压为 110V。干路电流, 即通过灯泡 L_1 的电流 $I_1 = I_2 + I_3 + I_R$, 可得 $I_R = I_1 - I_2 - I_3$ 。

对于 D, 电路相当于 L_3 和滑动变阻器 R、 L_1 和 L_2 分别并联后再串联, 若正常发光, 三盏灯泡两端电压均为 110V, 滑动变阻器 R 两端电压为 110V。干路电流 $I = I_1 + I_2 + I_3 + I_R$, 可得 $I_R = I - I_1 - I_2 - I_3$ 。

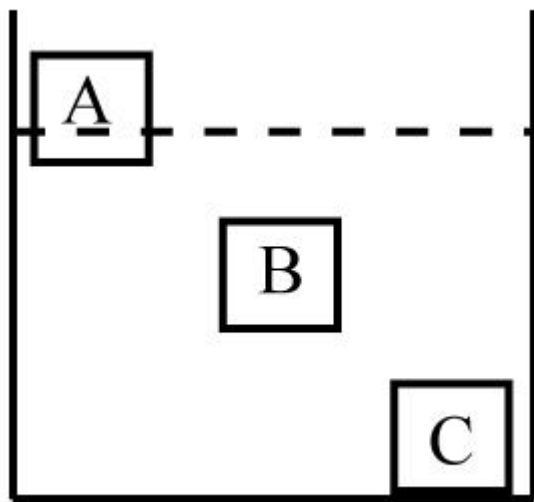
A、C 和 D 三个电路图中, 滑动变阻器 R 两端电压均为 110V, D 中 I_R 最小, 滑动变阻器消耗功率最小, 电路总耗电最小。

故正确答案为 C。

35、根据题干要求地磁场对避雷针的作用力方向, 则要使用左手定则来判断受力方向。当乌云经过避雷针上方开始放电时会产生电流, 电流方向由正电荷流向负电荷, 也就是指向地心。而地磁场的方向是有地理南极指向地理北极。使用左手定则, 让磁感线穿入手心, 四指指向电流方向, 那么大拇指的方向就是受力方向, 由图中可知, 大拇指所指方向为正东。所以地磁场对避雷针的作用力方向为正东。



故正确答案为 A



36、

逐项分析：

A 项：题干说 A、B、C 三个重量一样，若它们的体积相等，则说明三个块体的密度相同，密度相同的物体在同一种液体中的沉浮状态应该一致，A 项错误；

B 项：三个块体材料相同，而 C 是沉到容器底部的，说明其平均密度大于液体密度，而 A 是漂浮，则说明 A 的平均密度小于液体密度，B 物体悬浮，则说明 B 的平均密度等于液体密度。由此可知 A、B 物体的平均密度小于 C 物体，材料相同重量相同的情况下，A、B 一定是空心的，B 项正确；

C 项：物体悬浮和漂浮所受的浮力大小都等于其重力，物体下沉时重力大于其所受浮力，因此浮力的大小关系为 $F_C > F_A = F_B$ ，C 项错误；

D 项：都是实心的情况下，根据沉浮状态可以判定 $\rho_C > \rho_B > \rho_A$ 。

故正确答案为 B。

37、元素组成相同，考虑位置规律。观察发现图 3 到图 4，整体图形逆时针旋转 90° ，根据此规律从图 1 到？处，整体图形也逆时针旋转了 90° ，对应 D 项。验证 D 项，图形整体旋转 90° 后刚好走到图 3 的位置。

故正确答案为 D。

38、观察第一组图形发现，图 1 到图 2，正方形缩小到左边，三角形不变；图 2 到图 3，正方形继续缩小到左边，三角形不变。第二组也应遵循此规律，从图 1 到图 2 外框正方形缩小到左边，中间的正方形不变；从图 2 到？处，左边的正方形继续缩小到左边，中间的正方形不变，对应 B 项。A 项左边的正方形没有继续缩小，排除。C 项左边的正方形缩小到了右边，排除。D 项左边的正方形缩小到了中间，排除。

故正确答案为 B。

39、元素组成相同，考虑位置关系。题干为金字塔型，考了紧邻形成三角形图形之间的关系，观察发现，

从下往上数第一层左边两个图形内部相同位置的的小图形叠加的规律： \times 和 \bullet 叠加后变为第二层左边图形的

\circ ， \circ 和 \bullet 叠加后变为第二层左边图形的 \times ， \bullet 和 \bullet 叠加后变为第二层左边图形的 \bullet ，第一层

中间两个图内部图形按照 \bullet 和 \circ 叠加变为 \times ， \bullet 和 \bullet 叠加后变为 \bullet ， \bullet 和 \times 叠加后变为 \circ ，

从而组成第二层中间图的内部三个小图，第一层右边两个图形的内部小图的也是按照 \circ 和 \times 叠加后变为

\bullet ， \bullet 和 \circ 叠加后变为 \times ， \times 和 \bullet 叠加后变为 \circ 的规律最后形成了第二行最右侧的图形。照此

规律，第二层的左边相邻两个图形内部小图相互叠加则变为第三层的左边图形，第二层右边相邻两图形内部小

图相互叠加则变为第三层右边的图形，叠加规律为： \circ 和 \times 叠加后变为 \bullet ， \bullet 和 \times 叠加后变为 \circ ，

\bullet 和 \circ 叠加变为 \times ， \circ 和 \circ 叠加后变为 \circ ，以此类推，第三层的两个图形内部小图相同位置进

行叠加后变为顶层的图形，叠加规律为： \circ 和 \bullet 叠加后变为 \times ， \circ 和 \circ 叠加后变为 \circ ， \bullet 和 \times 叠加后变为 \bullet 。

只有 C 项符合。

40、观察发现，图 1 至图 2 为从下往上折，图 3 将图 2 折叠产生的矩形的其中一个小正方形沿对角线折叠，图 4 切掉折叠后图形的一角，实际上切掉的是两个小正方形（如下图所示），因此只有 D 项符合。

故正确答案为 D。

41、元素组成相同，考虑位置规律。观察发现，小白球都出现在内圈，每次旋转 180° ，则？处两个小白球应该出现在下方，据此排除 A、C 两项。每个图形外圈都有两根小短线，观察其移动，两根小短线每次在图形外圈顺时针旋转 90° ，则？处两根小短线应分别出现在右上方和右下方，据此排除 B 选项。

故正确答案为 D。

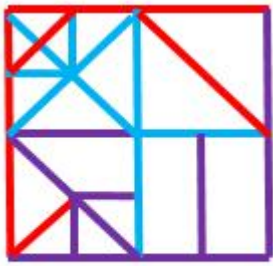
42、元素组成不同，优先考虑属性规律。观察发现，题干图形都是轴对称图形，且对称轴数量分别为 1、2、3、？，故？处应为轴对称图形且有 4 个对称轴。A 项有无数个对称轴，B 项有 3 个对称轴，C 项有 4 个对称轴，D 项有 1 个对称轴。

故正确答案为 C。

43、元素组成相似，图形间有相同线条重复出现，考虑加减同异。首先观察第一组图，将图 2 顺时针旋转 90° 后，和图 1 求异后得到图 3；第二组图运用规律，图 2 顺时针旋转 90° 后，和图 1 求异，应得到的是 D 项。

故正确答案为 D。

44、本题考查图形相加，题干前三幅图相加得到第四幅图。观察选项发现，相加后的图形主要有 4 个小矩形组成，可对比选项差异，回到题干去验证。观察选项发现，右下角的小矩形有差异，AD 项里面为空白，而 BC 项里面有条竖线。回到题干，图 3 右下角有条竖线，故排除 AD 项。继续对比 BC 项发现右上角的矩形有差异，B 项右上角矩形内有条小竖线，C 项右上角矩形内没有小竖线，回到题干，3 幅图的右上角均没有小竖线，排除 B 项。如下图所示，只有 C 项符合。



C

故正确答案为 C。

45、观察发现，每幅图形都由一些小元素组成，考虑数元素。元素的数量依次为 4、5、6、？，问号处应该为 7 个元素，排除 A、B 两项。对比 C、D 两项，元素种类相同，区别是相同元素的数量不同，进一步观察题干发现，圆的数量依次为 1、2、3、？，问号处应该为 4 个圆，排除 C 项。

故正确答案为 D。

46、元素组成相同，优先考虑位置规律。每个图形都是由 4 个长方形组成的，在图一中，从左到右依次给长方形编号为 1、2、3、4，图一到图二 1 号长方形向右平移两步，图二到图三 2 号长方形向右平移两步，图三到图四应该是 3 号长方形向右平移两步，只有 A 项符合。

故正确答案为 A。

47、元素组成相同，优先考虑位置规律。第一组图找规律，观察图 1 和 2，梯形和三角形的位置进行互换，×和+的位置进行互换，圆的位置不变，外框都是正方形；第二组图用规律，图 3 中三角形和圆的位置进行互换，#和*的位置进行互换，外框是梯形，所以对应选项 C。

故正确答案为 C。

48、本题考查六面体的空间重构，由于有一个面被分割成四部分，所以先将其补齐，即为黑白间隔的面。

A 项：与题干展开图一致，当选；

B 项：在展开图中，黑白间隔的面和黑色的面处于相对面位置，不能同时出现，选项与题干展开图不一致，排除；

C 项：在展开图中，黑白间隔的面和黑色的面处于相对面位置，不能同时出现，选项与题干展开图不一致，排除；

D 项：在展开图中，三个白色的面必有两个为相对面，不能同时出现，选项与题干展开图不一致，排除。

故正确答案为 A。

49、第一步：翻译题干。

①领导干部没有底线思维→不能严格自律

②保持底线思维→不忘初心

③不忘初心→坚守理想信念

将①逆否和②③可以递推出：严格自律→底线思维→不忘初心→坚守理想信念

第二步：逐一分析选项。

A 项翻译：领导干部不能严格自律→丧失底线思维，肯定条件①的后件无法得到肯定性结论，排除；

B 项翻译：严格自律→不忘初心，通过将①逆否和②③可以递推出，当选；

C 项翻译：坚守理想信念→严格自律，通过将①逆否和②③可以递推出严格自律→坚守理想信念，肯定后件无法得出肯定性结论，排除；

D 项翻译：不忘初心→严格自律，通过将①逆否和②③可以递推出严格自律→不忘初心，肯定后件无法得出肯定性结论，排除。

故正确答案为 B。

50、第一步：找出论点和论据。

论点：相较于专业教育，通识教育对个人未来生活的影响更大。

论据：专业教育的主要目的是帮助大学生尽可能全面地掌握各自专业领域的基础知识，而通识教育的目的则重在帮助大学生获得生活的意义和价值。

第二步：逐一分析选项。

A 项：说明价值问题很重要，应该在通识教育中予以探究和讨论，与通识教育对人的影响无关，无法加强，排除；

B 项：强调了当今大学开设的专业课程的数量比通识课程多，但是与这两种课程对人未来生活的影响无关，无法加强，排除；

C 项：没有专业知识可以活下去，但是没有价值追求就失去了灵魂，失去了灵魂显然更加严重，而价值追求是通过通识教育来获得的，因此通识教育对个人未来生活的影响更大，补充论据支持论点，当选；

D 项：没有专业知识难以应对未来生活的挑战，不正确的价值追求误导人的生活，说明两者对个人未来生活的影响都很大，而且题干中通识教育是帮助大学生获得价值而不是纠正价值，因此价值追求的正确性与通识教育的关系不大，不能支持，排除。

故正确答案为 C。

51、第一步：找出论点和论据。

论点：任何一位该大学历史系的毕业生都可以在该地区被录用为教师。

论据：未取得教师资格证书的大学毕业生不能被某地区的学校录用为教师。该地区的师范大学历史系的所有学生在毕业前都必须取得教师资格证书。

第二步：逐一分析选项。

A 项：讨论的是取得教师资格证书的人的教学水平是否一致，而题干讨论的是历史系毕业生能不能在该地区被录用为教师的问题，两者讨论的话题不一致，排除；

B 项：说明取得教师资格证是被录用的唯一条件，而根据题干已知该大学的历史系毕业生都取得了教师资格证，所以该大学的历史系毕业生都可以被录用，加强了题干的论证，当选；

C 项：讨论的是该大学历史系有教师资格证的学生是否能毕业，而题干所讨论的是该大学的历史系学生毕业之后能不能当老师的问题，两者话题不一致，排除；

D 项：讨论的是能否胜任这个职位的事情，而题干所说的是能否被学校录用的问，两者讨论话题不一致，排除。

故正确答案为 B。

52、第一步：找出论点和论据。

论点：地球氧气大增源自苔藓类地被植物。

论据：地球大气中出现氧气是在距今 24 亿年前。约 4.7 亿年前，苔藓类地被植物在地球上迅速蔓延，直到 4 亿年前，地球大气中氧气含量才达到今天的水平。

第二步：逐一分析选项。

A 项：说的是陆生植物导致的大气中的氧气含量增加，但无法确定苔藓类植物是否与氧气含量大增有关，排除；

B 项：估算得出：在约 4.45 亿年前，地球上的地衣和苔藓所产生的氧气占总氧气量的 30%，说明地球上的地衣和苔藓所产生的氧气占比不高，所以氧气大增不是因为苔藓类植物，属于削弱项，排除；

C 项：说明苔藓类地被植物的蔓延是增加了沉积岩中的有机碳含量，从而导致空气中的氧气含量也随着增加，是对论点的解释，当选；

D 项：讨论的是氧气增加的结果，而题干讨论的是氧气增加的原因，两者讨论话题不一致，属于无关选项，排除。

故正确答案为 C。

53、第一步：分析题干论证结构。

题干意为“江海之所以能成为百川百谷之王，是因为江海能够自处于谦下的位置，而河川自然流向大海，江海自然能够成为百谷之王。因此，统治者想要凌驾于黎民百姓之上，必须在言辞上处于谦恭的地位；想要先于百姓，

更要在实际上处于他们的后方”。是从“江海”这一自然的特殊现象到“统治者”这一人的一般性结论的归纳推理。

第二步：逐一分析选项。

A项：意为“名分不正，说起话来就不顺当合理。说话不顺当合理，事情就办不成。事情办不成，礼乐也就不能兴盛。礼乐不能兴盛，刑罚的执行就不会得当。刑罚不得当，百姓就不知怎么办好。所以君子一定要定下一个名分，必须能够说得明白，说出来一定能够行得通”。并不涉及由自然推及人类，与题干论证结构不一致，排除；

B项：意为“春风在早晨吹拂，萧、艾都受到它的温暖；秋霜在晚上降落，芝、蕙都受到它的寒凉。所以明君施威、济德，只有对所有臣民一视同仁，才是肃严、弘大的”。是从“春风朝拂”、“秋霜夜降”这一自然的特殊现象到“统治者”这一人的一般性结论的归纳推理，与题干逻辑关系一致，当选；

C项：意为“所以木材用墨线量过，再经辅具加工就能取直，刀剑等金属制品在磨刀石上磨过就能变得锋利，君子广泛地学习，而且每天多次对自己检查反省，那么他就会聪明机智，而行为就不会有过错了”。并不涉及由自然推及人类，与题干论证结构不一致，排除；

D项：意为“凭借车马的人，并不是他擅长走路，却能到达千里远；凭借船桨的人，并不是他擅长游泳，却能横渡大江大河”。并不涉及由自然推及人类，与题干论证结构不一致，排除。

故正确答案为B。

54、第一步：找出论点和论据。

论点：X市的市民比Y市市民更加了解国际时事。

论据：X市的有线电视付费频道的用户数量比Y市要多

第二步：逐一分析选项。

A项：月租低一定程度上可以解释为什么X市有线电视付费频道的用户数量多，但是无法判断出两市市民谁更了解国际时事，无关选项，无法削弱，选非题，当选；

B项：X市市民平均看电视的时间少，说明虽然X市有线电视付费频道的用户数量多，但是不一定谁看的电视多，谁更加了解国际时事，可以削弱，排除；

C项：X市有线电视付费频道播放的都是娱乐类节目，说明无法用有线电视付费频道的用户数量来判断谁更加了解国际时事，可以削弱，排除；

D项：大多数Y市市民在X市工作，在周末回到Y市，说明虽然X市的有线电视付费频道的用户数量多，但是也有可能是Y市的人在付费使用，所以无法得知谁更加了解国际时事，可以削弱，排除。

本题为选非题，故正确答案为A。

55、第一步：找出论点和论据。

论据：去年全年，某地区因驾驶员酒驾导致的交通事故数量是因驾驶员疲劳驾驶导致的交通事故数量的2倍。

论点：在禁止疲劳驾驶方面的宣传工作要比禁止酒驾的宣传工作做得更好。

第二步：逐一分析选项。

A项：该项讨论的是论点和论据的话题是否有直接的关系。而论点和论据是否有关系决定着题干结论是否成立，因此该项可以对题干的结论做出评价，保留；

B项：下一个年度的交通事故数量题干未提，无关项，排除；

C项：题干仅仅是比较了因酒驾导致交通事故的数量及因疲劳驾驶导致交通事故的数量，并未提及所有疲劳驾驶的驾驶员是否会发生交通事故，无关项，排除；

D项：加大禁止酒驾的宣传力度能在多大程度上降低酒驾导致的交通事故数量，仅讨论了禁止酒驾的问题，而题干是禁止酒驾和禁止疲劳驾驶二者之间的比较，无关项，排除。

故正确答案为A。

56、第一步：翻译题干。

①公共场所中的绿地→垃圾桶。

②垃圾桶→标有“可回收垃圾” 或 标有“不可回收垃圾”。

第二步：逐一分析陈述。

I. H市配备的垃圾桶上有的标有“可回收垃圾”。翻译后即：有的垃圾桶→标有“可回收垃圾”。肯定了命题②的箭头前，肯定箭头前必肯定箭头后。但“标有‘可回收垃圾’”不等同于“标有‘可回收垃圾’ 或 标有‘不可回收垃圾’”。因为即使没有“标有‘可回收垃圾’的垃圾桶”，有“标有‘不可回收垃圾’的垃圾桶”也符合命题②的箭头后的或关系，因此该陈述不是一定为真，排除；

II. 如果H市有一块绿地没有配备垃圾桶，那么该绿地不属于公共场所。翻译后即：-垃圾桶→-公共场所。否定了命题①的箭头后，否定箭头后必否定箭头前，该陈述一定为真，保留；

III. 如果H市有块绿地配备了标有“不可回收垃圾”的垃圾桶，那么它属于公共场所。翻译后即：标有“不可回收垃圾”→公共场所。肯定了命题②的箭头后，肯定箭头后得不到确定性的结论，该陈述不是一定为真，排除。

综上所述，只有陈述Ⅱ一定为真。

故正确答案为B。

57、真假推理题，首先整理题干信息。

王教授：要重点建设教育科学且要建设自然地理学。

赵教授：建设自然地理学→重点建设计算机信息工程；

矛盾命题为：建设自然地理学且-重点建设计算机信息工程。

李教授：重点建设教育科学且自然地理学→建设计算机信息工程；

矛盾命题为：重点建设教育科学且自然地理学且 - 建设计算机信息工程。

找不到矛盾关系和反对关系，考虑代入排除法。

A项，代入该项，王教授的意见为假，赵教授和李教授的意见的矛盾为假，则他们俩的意见为真，与只采纳了一个人的意见矛盾，排除；

B项，代入该项，王教授的意见为假，赵教授和李教授的意见的矛盾为假，则他们俩的意见为真，与只采纳了一个人的意见矛盾，排除；

C项，代入该项，王教授的意见为假，赵教授和李教授的意见的矛盾为假，则他们俩的意见为真，与只采纳了一个人的意见矛盾，排除；

D项，代入该项，王教授的意见为真，赵教授和李教授的意见的矛盾为真，则他们俩的意见为假，与只采纳了一个人的意见相符，当选。

故正确答案为D。

58、6月一共有30天，那下旬一共10天，即21-30日。根据甲的话可知，10天中会有两个周一，任意连续的7天必然有且只有一个周一，可知24-30号必然有且只有一个周一，则21-23日必然存在周一，有三种情况，如下图：

	21日	22日	23日	24日	25日	26日	27日	28日	29日	30日
第一种情况	周一	周二	周三	周四	周五	周六	周日	周一	周二	周三
第二种情况	周日	周一	周二	周三	周四	周五	周六	周日	周一	周二
第三种情况	周六	周日	周一	周二	周三	周四	周五	周六	周日	周一

由题干可知，专家丙说：“我下周四之前都在外地开会。”，专家丙是针对下旬的论证会邀请所作答，也就意味着专家所说的下周四一定是下旬里。而三种情况中，都只有一个周四包含在下旬中，所以唯一的周四就是专家丙所说的“下周四”。

在直接推理比较复杂，可以采用带入排除法。

A项，三种情况下，21日都在下周四之前，丙不能参加，所以不能是21日，排除；

B项，三种情况下，22日都在下周四之前，丙不能参加，所以不能是22日，排除；

C项，三种情况下，23日都在下周四之前，丙不能参加，所以不能是23日，排除；

D项，第一种情况下，24日是周四，每个人都可以参加，当选。

故正确答案为D。

59、第一步：分析题干。

由“小红不坐在小兰旁边；小白坐在小敏旁边；小兰坐在小杉旁边”可知，这五名幼儿园小朋友的顺序，有可能是两种情况，第一种是：按照小白、小敏、小红、小杉、小兰的顺序围成一圈；第二种是：按照小敏、小白、小红、小杉、小兰的顺序围成一圈。

第二步：逐一分析选项。

I、II和IIV中的“中间”是指在两个人中间的任何一个位置都是可以的，并不一定是要直接挨着，因为如果把“中间”理解成是直接挨着的话，那根据分析，可以得到I、II和IIV是可能是正确的，而III一定是错误的，但是没有这样的选项。所以，对于“中间”的理解只能是在两个人中间的任何一个位置都是可以的，并不一定是要直接挨着的。所以，I、II和IIV确定是真的，而III确定是错的。

故正确答案为B。

60、日常结论题，根据题干信息逐一分析选项。

A项：因为音乐创作被弃之一旁，取而代之的是音乐工业，而流行音乐最典型的特征包括朗朗上口的曲调、副歌以及标准化节奏（一节四拍），所以可得到A项的结论，当选；

B项：由题干我们只能知道，音乐工业同其他工业领域一样，强调的是标准化和一致性，但是我们并不知道音乐工业的要求和其它工业的要求有没有区别，排除；

C项：音乐创作被弃之一旁，并不能说明它已经完全消失了，表述太绝对，排除；

D 项：朗朗上口的曲调、副歌以及标准化节奏（一节四拍）只是流行音乐的典型特征，但是文段并没有表达流行音乐“应该”具有这些特征，不能作为结论，排除。

故正确答案为 A。

61、题干出现图形，凑大数。数字差距较大，考虑乘积。由已知 $4=1\times 2+2$ ， $9=2\times 3+3$ ， $19=3\times 5+4$ ， $33=4\times 7+5$ ，可推出所求项？ $=5\times 11+6=61$ 。

故正确答案为 C。

62、题干为分数数列，且变化趋势不单调，先考虑反约分，无规律。观察数字特征，（第一项+第二项） $\times \frac{1}{\frac{3}{7} + \frac{21}{16}} = \frac{112}{195}$ 。

第三项=1，即每一项与前两项之和互为倒数，则所求项应为 $\frac{1}{\frac{3}{7} + \frac{21}{16}} = \frac{112}{195}$ 。

故正确答案为 C。

63、方法一：观察图形可以看出，第 1、3、5 行的数字分别是（1），（3，5，7），（9，11，13，15，17），正好是奇数数列的连续项且分别有 1、3、5 个数。按此规律，第 7 行的数字应为 19 开头的 7 个连续奇数，即 19、21、23、25、27、29、31 这 7 个数字，它们的数字和为 $19+21+23+25+27+29+31=175$ 。

方法二：观察图形可看出，第 n 行有 n 个数，且这些数构成等差数列。所以第 7 行的 7 个数构成等差数列，其和为 7 的倍数，选项中只有 175 满足 7 的倍数。

故正确答案为 C。

64、题干为四行三列表格，考虑凑大数。数字差距较大，考虑乘积。由已知 $30=3\times 8+6$ ， $43=7\times 5+8$ ，？ $=6\times 7+6=48$ 。

故正确答案为 C。

65、数列变化明显，做差无规律，考虑递推。第三项=（第一项+第二项） $\times 2$ ，则所求项应为 $(4+12)\times 2=32$ 。

故正确答案为 C。

66、根据题干条件可得，爸爸的饺子数是小媛的两倍，设小媛饺子数 x，则爸爸饺子数 2x，可得：

总数=x+2x=3x=15+19+20+21+22+23=120，解得 x=40。

六个盘子中只有 19+21=40 可以凑出小媛的饺子数，所以小媛的饺子放在第二盘和第四盘。

故正确答案为 A。

67、根据题干条件，假设甲、乙、丙的价格依次是 x、y、z 元，则根据题意可列方程组：

$$x + 3y + 7z = 200 \dots ①$$

$$2x + 5y + 11z = 350 \dots ②$$

方法一：②-2 \times ①可得：

$$y + 3z = 50 \dots ③$$

②-2 \times ③可得：

$$x + y + z = 100 \text{ 元}$$

故正确答案为 B。

方法二：钱数 x、y、z 不一定为整数，所以本题属于非限定性不定方程。可以采用赋零法，赋丙的价格为 0，即 z=0。原方程组转化为

$$x + 3y = 200$$

$$2x + 5y = 350$$

解得：x=50，y=50。可得：

$$x + y + z = 50 + 50 + 0 = 100 \text{ 元}$$

故正确答案为 B。

68、地铁 8 分钟一趟，则以每 8 分钟为一个周期进行考虑。

最早在地铁到来前 2 分钟到达地铁站，则 2 分钟内地铁到达时可乘车；

最晚在地铁到达后 1 分钟内到达地铁站，也可以赶上本趟地铁。

前后一共 3 分钟的时间可以乘坐地铁。

综上所述：每 8 分钟内有 3 分钟可以坐上车，坐上车的概率为 $\frac{3}{8}$ 。

故正确答案为 C。

69、题干为单循环赛问题，单循环赛每两个队之间比赛一场，一共场比赛，每场比赛有一方胜利，则一共有 15 个胜场。

$$\text{总胜场} = 2 + 3 + 2 + 4 + 3 + ? = 15$$

可得，？=1，即 F 队一共胜了 1 场。

同理，15 场比赛有 15 个负场。

$$\text{总负场} = 3 + 2 + 3 + 1 + 2 + ? = 15$$

可得, $? = 4$, 即 F 队一共负了 4 场。
 综上, F 队一共胜了 1 场, 负了 4 场。
 故正确答案为 B。

70、根据题干条件可得, 大瓶子的容积是小瓶子的 2 倍, 设小瓶子最多装 x 克芝麻, 则大瓶子最多装 $2x$ 麻。
 第一次芝麻全部倒入大瓶子, 大瓶子还可以装 45 克, 可得:

$$\text{芝麻总量} = \text{大瓶子} - 45 = 2x - 45$$

第二次芝麻全部倒入小瓶子, 大瓶子还剩下 455 克, 可得:

$$\text{芝麻总量} = \text{小瓶子} + 455 = x + 455$$

综上可得:

$$2x - 45 = x + 455$$

$$x = 500, \text{ 则大瓶子最多装 } 2x = 1000 \text{ 克}$$

故正确答案为 A。

71、每隔 45 厘米刷一条宽为 45 厘米的白线, 可知周期为 $45 + 45 = 90$ 厘米。马路宽 $8 \text{ 米} = 800 \text{ 厘米}$,
 $800 \div 90 = 8 \cdots 80$, 剩余 80 厘米还需刷一条白线, 所以一共要刷 9 条白线, 则刷白漆的面积为 $0.45 \times 4 \times 9 = 16.2$
 平方米。白漆每升刷 6 平方米, 则需要一升装白漆的桶数为 $16.2 \div 6 = 2.7$ 桶, 不少于 2.7 桶, 即至少 3 桶。

故正确答案为 B。

72、总时间为 $2 \text{ 小时} = 120 \text{ 分钟}$, 一个来回所需时间为 $30 + 10 = 40$ 分钟, 所以还剩余 $120 - 40 = 80$ 分钟来转移村民。

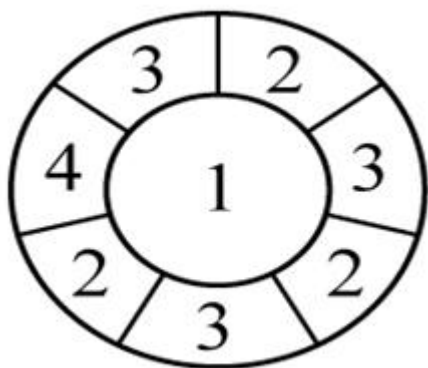
从村庄到高地, 每辆卡车运两趟最少需要 $2 \times 30 + 10 = 70 \text{ 分钟} < 80 \text{ 分钟}$, 因此剩余时间最多可让每辆卡车运两趟。剩下的村民需要 2 辆卡车运四趟, 则需要 4 辆卡车运两趟, 即在原来的基础上再增加 $4 - 2 = 2$ 辆。

故正确答案为 B。

73、60 个舱, 20 分钟转一圈, 则每分钟转 $60 \div 20 = 3$ 个舱。小李在小王 5 分钟之后进去, 则两者相差 $3 \times 5 = 15$ 个舱。当两人等距分布在最高点的两侧, 即两人都离最高点 7.5 个舱位时, 小王和小李在同一高度。最高点离小李进去的点有 $60 \div 2 = 30$ 个舱位, 因此需要再转 $30 - 7.5 = 22.5$ 个舱, 则时间为 $22.5 \div 3 = 7.5$ 分钟。

故正确答案为 B。

74、要求相邻区域颜色不同, 优先涂相邻面最多的区域, 即中间的圆。为了使得所用颜色最少, 则其他 7 个区域涂色如下:



由上图可知, 至少需要 4 种颜色。

75、要使用的铁丝少, 对比四种规格铁丝的单位成本, 即每捆一根塑料管需要的铁丝长度。

1.6 米长的能捆 10 根, 则捆一根塑料管需要 $1.6 \div 10 = 0.16$ 米铁丝;

1.2 米长的能捆 8 根, 则捆一根塑料管需要 $1.2 \div 8 = 0.15$ 米铁丝;

0.8 米长的能捆 6 根, 则捆一根塑料管需要 $0.8 \div 6 \approx 0.133$ 米铁丝;

0.4 米的能捆 4 根, 则捆一根塑料管需要 $0.4 \div 4 = 0.1$ 米铁丝。

规格为 0.4 米的铁丝最优, 所以优先选择它来捆绑塑料管, 0.4 米能捆 4 根, 则捆 24 根需要 2.4 米。

故正确答案为 B。

76、问题问的是 2015 年, $\cdots \cdots$ 占 $\cdots \cdots$ 的比重, 而 2015 年的数据可以从材料得出, 故本题是现期比重问题。由表 1 可得 2015 年华东地区与“一带一路”沿线国家贸易额 3675.2 亿美元, 由图 1 得 2015 年华东对马来西亚出口额为 153.5 亿美元, 由图 2 得 2015 年华东自马来西亚进口额为 252.5 亿美元, 故所求为

$$\frac{153.5 + 252.2}{3675.2} \approx \frac{406}{3700} \approx 11\%$$

故正确答案为 A。

77、对华东地区出口额排名前 5 名的“一带一路”沿线国家即华东地区自“一带一路”沿线国家进口额排名前五的国家，分别为：马来西亚、泰国、新加坡、印度尼西亚、越南；在华东地区进口额排名“一带一路”沿线国家前 5 名即华东地区对“一带一路”沿线国家出口额排名前 5 的国家，分别为：印度、越南、俄罗斯、泰国、新加坡，即有泰国、新加坡、越南 3 个国家满足条件。

故正确答案为 C。

78、由题意：2016 年比 2015 年增加（下降）多少亿元，可判定本题为增长量计算问题。对华东地区出口的“一带一路”沿线国家即华东地区自“一带一路”沿线进口的国家，所以要定位图 2，给出了 2016 年和 2015 年的数据。故

$$\begin{aligned} \text{增长量} &= 2016\text{年} - 2015\text{年} = (218.3 - 252.2) + (153.3 - 158.3) + (119.9 - 137.3) + (99.3 - 89.1) \\ &+ (96.3 - 86.6) + (82.4 - 68.6) + (67.3 - 70.3) + (55.6 - 65.8) + (49.5 - 61.4) + (32.9 - 34.2) \\ &\approx -34 - 5 - 18 + 10 + 10 + 14 - 3 - 10 - 12 - 1 = -49 \text{ 亿美元, 即下降了 49 亿美元, 与 D 项符合。} \end{aligned}$$

故正确答案为 D。

79、根据图 1 可得 2015 年、2016 年华东地区对俄罗斯的出口额分别是 145.4、167.5 亿美元，故 16 年出口额的增长量为 $167.5 - 145.4 = 22.1$ 亿美元；根据图 2 可得 2015 年、2016 年华东地区自俄罗斯的进口额分别是 68.6、82.4 亿美元，故 16 年进口额的增长量为 $82.4 - 68.6 = 13.8$ 亿美元；故 2016 年华东地区对俄罗斯每年贸易的增长额为 $22.1 + 13.8 = 35.9$ 亿美元。2016 年华东地区对俄罗斯的贸易总额为 $167.5 + 82.4 = 249.9$ 亿美元。要想达到 400 亿美元，则总的增长量为 $400 - 249.9 = 150.1$ 亿美元，需要经过 $\frac{150.1}{35.9} \approx 4.18$ 年，即至少经过 5 年才能突破 400 亿美元。2016 年再过 5 年，即 2021 年。

故正确答案为 B 项。

80、A 项：定位表格，2013 年，“一带一路”沿线国家与华东地区贸易额为 3644.1 亿美元，2013 年全年共 365 天，所以日均贸易额为 $\frac{3644.1}{365} < 10$ 亿美元，错误；

B 项：定位表格，2015 年、2016 年“一带一路”沿线国家与华东地区贸易额分别为 3675.2 亿美元、3616.2 亿美元；由图 1 可得，2015 年、2016 年华东对俄罗斯出口额分别是 145.4 亿美元、167.5 亿美元；由图 2 可得，2015 年、2016 年华东自俄罗斯进口额分别是 68.6 亿美元、82.4 亿美元，所以

$$\begin{aligned} \text{2015 年比重} &= \frac{\text{2015 年出口额} + \text{2015 年进口额}}{\text{2015 年贸易额}} = \frac{145.4 + 68.6}{3675.2} \approx \frac{214}{3700} \approx 5.8\%, \text{ 2016 年比重} \\ &= \frac{\text{2016 年出口额} + \text{2016 年进口额}}{\text{2016 年贸易额}} = \frac{167.5 + 82.4}{3616.2} \approx \frac{250}{3600} \approx 6.9\%, \text{ 16 年比重高于 15 年, 正确;} \end{aligned}$$

C 项：顺差 = 出口 - 进口，定位图 1，2015 年、2016 年华东对新加坡出口额分别是 190.9、163.0 亿美元，定位图 2，2015 年、2016 年华东自新加坡进口额分别是 137.3、119.9 亿美元，所以

$$\text{2016 年顺差} = \text{2016 年华东对新加坡出口额} - \text{2016 年华东自新加坡进口额} = 163.0 - 119.9 = 43.1 \text{ 亿美元,}$$

$$\text{2015 年顺差} = \text{2015 年华东对新加坡出口额} - \text{2015 年华东自新加坡进口额} = 190.9 - 137.3 = 53.6 \text{ 亿美元, 2016 年顺差} < \text{2015 年顺差, 错误;} \\ \text{D 项: 定位图 1, 2016 年华东对新加坡、菲律宾出口额分别是 163.0 亿美元、98.7 亿美元, 定位图 2, 2016 年华东自新加坡、菲律宾进口额分别是 119.9 亿美元、67.3 亿美元, 定位表格, 2016 年“一带一路”沿线国家与华东地区贸易额为 3616.2 亿美元, 所以 2016 年新加坡所占比重比菲律宾高}$$

$$\frac{(163.0 + 119.9) - (98.7 + 67.3)}{3616.2} \approx \frac{117}{3600} \approx 3.2\%, \text{ 即高 3.2 个百分点, 不到 5 个百分点, 错误。}$$

故正确答案为 B。

81、根据题干所求“2014 年……日到达人数……”，结合材料时间为 2015 年，可判定此题为基期计算问题。定位表格，2015 年 E 网站武汉、南京日到达人数分别为 1044175 人和 812512 人；定位

题干“假设 E 网站 2014-2015 年在全国各地区均实现了日到达人数 5% 的增长”，可知 E 网站于南京、武汉日到达人数的增长率均为 5%，所以

$$\begin{aligned} \text{2014 年日到达人数和} &= \frac{\text{2015 武汉日到达人数} + \text{2015 南京日到达人数}}{1 + 5\%} = \frac{1044175 + 812512}{1 + 5\%} \approx \frac{1850000}{1.05} \\ &= \frac{185\text{万}}{1.05} \approx 176 \text{ 万, 最接近 C 选项。} \end{aligned}$$

故正确答案为 C。

82、根据题干所求“……无重复目标受众人数均为”，结合材料“ $\text{到达率} = \frac{\text{到达人数}}{\text{该市所有无重复目标受众人数}}$ ”，可知：南京市所有无重复目标受众人数 = $\frac{\text{到达人数}}{\text{到达率}}$ ，结合表格，到达人数和到达率已知，可判定此题为现期比重

问题。求南京地区的无重复目标受众人数，所以定位表格一组方便计算得数据即可，A 网站南京日到达人数为 1294579 人，日到达率为 29.7%，所以南京市所有无重复目标受众人数 = $\frac{\text{到达人数}}{\text{到达率}} = \frac{1294579}{29.7\%} \approx \frac{129\text{万}}{0.3} = 430\text{万}$ ，与 B 项符合。

83、根据题干所求“……特定广告的概率约为”，可知本题为应用数学运算中的概率知识解决的简单计算问题。

根据材料：“到达人数 = 该市在特定时间内看到或听到一则广告的目标受众人数；

到达率 = $\frac{\text{到达人数}}{\text{该市所有无重复目标受众人数}}$ 。”

可知：任选一名武汉目标受众，1 天内在 D 网站上看到或听到一则特定广告的概率 =

$\frac{\text{该市一天内看到或听到一则广告的目标受众人数}}{\text{该市一天所有无重复目标受众人数}} = \frac{\text{一天到达人数}}{\text{一天该市所有无重复目标受众人数}}$

= D 网站武汉日到达率，所以任选一名武汉目标受众，1 天内在 D 网站上看到或听到一则特定广告的概率为

19.9%，反之没看到或听到的概率为 (1 - 19.9%)。则任选一名武汉目标受众在过去 3 天内在 D 网站上看到或听到一则特定广告的概率 =

1 - 三天都没有看到特定广告的概率 = $1 - (1 - 19.9\%)^3 \approx 1 - (1 - 0.2)^3 = 1 - 0.8^3 \approx 0.488$ ，接近 B 选项。

(备注：三天内听到一则特定广告的概率，若理解成三天内恰好只听到一则广告，则没有正确答案；故只能理解为三天内至少听到一则广告的概率，)

故正确答案为 B。

84、根据题干所求“……2018 年在武汉的日到达人数……”，结合材料

“到达率 = $\frac{\text{到达人数}}{\text{该市所有无重复目标受众人数}}$ ”，可判定此题为现期比重问题，所以

2018 年武汉日到达人数 = 2018 日到达率 × 2018 该市无重复目标人数，因此分别求出 2018 日到达率和 2018 无重复目标人数即可求出 2018 武汉日到达人数。

根据材料“到达率 = $\frac{\text{到达人数}}{\text{该市所有无重复目标受众人数}}$ ”，所以

2015 武汉 A 网站无重复目标人数 = $\frac{2015\text{武汉A网站到达人数}}{2015\text{武汉A网站到达率}} = \frac{1892788}{33.9\%} \approx \frac{190000}{34\%} = 5600000\text{人}$ ，即 560 万人。

根据题干“A 网站 2018 年在武汉地区的无重复目标受众人数较 2015 年增加 10%”，所以

2018 武汉 A 网站无重复目标人数 = (1 + 10%) × 2015 武汉 A 网站无重复目标人数 = 1.1 × 560 万人 = 616 万人。

根据题干，2018 年武汉 A 网站日到达率较 2015 年增加 5 个百分点，所以

2018 年武汉 A 网站日到达率 = 33.9% + 5% = 38.9%。

故 2018 年武汉日到达人数 = 2018 年日到达率 × 2018 年该市无重复目标人数

= 38.9% × 2018 该市无重复目标人数 ≈ 40% × 616 万人 = 246 万人。

所求 2018 年日到达人数比 2015 年高的人数 = 246 万人 - 189.2788 万人 ≈ 57 万人，与 A 项最接近。

故正确答案为 A。

85、根据题干所求“……武汉和南京两地日到达人数之差从低到高排列……”，结合选项，可判定此题为排序类问题。

武汉和南京两地日到达人数差 = 武汉日到达人数 - 南京日到达人数

A 网站两地人数差 = 1892788 人 - 1294579 人 ≈ 60 万人；

B 网站两地人数差 = 1724214 人 - 1187960 人 ≈ 54 万人；

C 网站两地人数差 = 1362734 人 - 1136639 人 ≈ 22⁺ 万人；

D 网站两地人数差 = 1108788 人 - 933140 人 ≈ 17 万人；

E 网站两地人数差 = 1044175 人 - 812512 人 ≈ 23⁺ 万人；

观察四个选项，都包含 D 网站，而 D 网站人数差最少，应排在最低的位置，所以 AC 选项错误，排除 AC 项。

B 项中，B 网站人数差 > E 网站人数差，B 选项错误，排除 B 项。

故正确答案为 D。

86、由题干“平均每台出口手机的价值比去年同期约”，选项里面给的是上升或下降的百分数，可判定本

题为平均数增长率计算问题。平均每台出口手机的价值 = $\frac{\text{价值}}{\text{出口台数}}$ ，根据平均数增长率 = $\frac{a - b}{1 + b}$ 代入数据，定

位材料第一段，a 为价值的增长率是 -23.7%，b 为出口台数的增长率是 -22.7%，

$$\text{则 } \frac{a-b}{1+b} = \frac{-23.7\% - (-22.7\%)}{1 + (-22.7\%)} \quad , \text{ 即下降 } 1.3\% , \text{ D 选项正确。}$$

故正确答案为 D

87、由题干“2016 年上半年，S 市以加工贸易方式出口手机数量约是以海关特殊监管方式出口的多少倍”，

材料里给的是 2017 年上半年的数据，可判定本题为基期倍数计算问题。根据基期 $\text{倍数} = \frac{A}{B} \times \frac{(1+b)}{(1+a)}$ 代入数据，定位材料第二段，A 为 2017 年上半年 S 市以加工贸易方式出口手机数量是 699.9 万台，a 为其增长率是 -30.7%；B 为以海关特殊监管方式出口手机数量是 245.2 万台，b 为其增长率是 -36.6%。

$$\text{则 } \frac{A}{B} \times \frac{1+b}{1+a} = \frac{699.9}{245.2} \times \frac{1-36.6\%}{1-30.7\%} \approx 2.9 \times 0.9 \approx 2.61 ; \text{ 最接近的为 B 选项。}$$

故正确答案为 B。

88、由题干“2016 年上半年自 S 市进口手机台数从多到少排列”，材料给的是 2017 年上半年的数据，可

判定本题为基期比较问题。根据基期 $= \frac{\text{现期}}{1 + \text{增长率}}$ 代入数据，各地区自 S 市进口手机台数即为 S 市对各地区的出口数量，因此定位材料第四段，找到选项中美国、东盟、印度的相关数据，可以得到 2016 年上半年：印度为 $\frac{1151}{1+94.8\%} = 500+$ ，美国为 $\frac{978.2}{1+45.6\%} = 600+$ ，东盟为 $\frac{251.2}{1-68.6\%} = 800+$ ；，由此可得东盟 > 美国 > 印度，A 选项符合。

89、由题干“2017 年上半年，S 市出口 GSM 数字式手机占同期手机出口总量的比重，约比出口含 4G 手机在内的其他手机占同期手机出口总量比重高多少个百分点”，可判定本题为现期比重差值计算。

$$\begin{aligned} &= \frac{\text{S 市出口 GSM 数字式手机数量} - \text{出口含 4G 手机在内的其他手机数量}}{\text{出口手机总数}} \quad , \text{ 定位材料第五段,} \\ \text{比重差} &= \frac{8910.5 \text{ 万} - 7480.6 \text{ 万}}{1.9 \text{ 亿}} \approx \frac{1430 \text{ 万}}{19000 \text{ 万}} \approx 7.5\% . \end{aligned}$$

故正确答案为 C。

90、A 项：根据材料第一段可知，1-5 月的平均值 $= \frac{\text{上半年} - 6 \text{ 月}}{5} = \frac{1.9 \text{ 亿} - 3217.5 \text{ 万}}{5} \approx 3160 \text{ 万}$ ，故 6 月出口量 3217.5 万台高于 1-5 月的平均值，A 项错误。

B 项：根据材料第三段可知，2016 年上半年 S 市民营企业出口手机量 $= \frac{1.6 \text{ 亿}}{1-20.8\%} > \frac{1.6 \text{ 亿}}{1-20\%} = 2 \text{ 亿}$ ，B 项正确。

C 项：根据材料第四段可知出口到香港的手机占出口总量的比重为 $\frac{1.5}{1.9} < 0.8$ ，没有超过八成，C 项错误。

D 项：根据材料第五段可知，2016 年上半年 S 市出口 CDM A 数字式手机数量为 $= \frac{307.3 \text{ 万}}{1-19.2\%} \approx 380 \text{ 万}$ ，则月均出口量约为 $\frac{380 \text{ 万}}{6} > 60 \text{ 万}$ ，D 项错误。

故正确答案为 B。

91、《关于推进“两学一做”学习教育常态化制度化的意见》指出，要把党的组织生活作为查找和解决问题的重要途径，注意听取群众的意见和反映，抓早抓小、防微杜渐，鲜明阐述了党的组织生活在党内政治生活中的基础性地位和作用，为严肃党内政治生活，推进党内生活科学化，明确了重要抓手，指明了努力方向。

故正确答案为 B。

92、在 2017 年 7 月 25 日下午举行的上海市第十四届人大常委会第三十九次会议（扩大）上，上海市委副书记、市长应勇表示，上海自贸试验区将进入新一轮建设，到 2020 年的目标已经明确，核心是要坚持制度创新，加快构建开放型经济新体制；关键是要与国际投资和贸易通行规则相衔接，加快健全投资管理、贸易监管、金融服务、政府管理“四个体系”；最终是要瞄准国际最高标准、最好水平的自贸试验区，率先形成法治化、国际化、便利化的营商环境和公平、统一、高效的市场环境。

故正确答案为 C。

93、中国共产党上海市第十一次代表大会报告指出，要大力实施创新驱动发展战略，加快科技创新中心建设：把握科技进步大方向、产业革命大趋势、集聚人才大举措，在推进科技创新、实施创新驱动发展战略方面走在全国前头、走到世界前列，加快向具有全球影响力的科技创新中心进军。以全球视野、国际标准推进张江综合性国家科学中心建设。

故正确答案为 A。

94、A 项正确，民族区域自治制度是我国的基本政治制度之一，是一种新型的民主政治制度，是建设中国特色社会主义政治的重要内容。

B项正确，民族区域自治制度，是指在国家统一领导下，各少数民族聚居的地方实行区域自治，设立自治机关，行使自治权的制度。

C项正确，民族自治地方的人民代表大会有权依照当地的政治、经济和文化的特点，制定自治条例和单行条例。自治条例规定有关本地方实行民族区域自治的基本问题；单行条例规定有关本地实行民族区域自治的某一方面的具体事项。

D项错误，早在新中国成立以前，1947年5月1日，在党的领导下建立了我国第一个省一级的内蒙古自治区，为以后在其他民族地区实行民族区域自治指明了方向，积累了宝贵的经验。新疆维吾尔自治区成立的时间是1955年10月1日，是第二个成立的自治区，与题意不符。

本题为选非题，故正确答案为D。

95、A项错误，《中华人民共和国国歌法》第十五条规定，在公共场合，故意篡改国歌歌词、曲谱，以歪曲、贬损方式奏唱国歌，或者以其他方式侮辱国歌的，由公安机关处以警告或者十五日以下拘留；构成犯罪的，依法追究刑事责任。因此根据法条规定，在公共场合侮辱国歌只有构成犯罪时才会被追究刑事责任。

B项正确，《中华人民共和国国歌法》第八条规定，国歌不得用于或者变相用于商标、商业广告，不得在私人丧事活动等不适宜的场合使用，不得作为公共场所的背景音乐等。

C项正确，《中华人民共和国国歌法》第三条规定，中华人民共和国国歌是中华人民共和国的象征和标志。一切公民和组织都应当尊重国歌，维护国歌的尊严。

D项正确，《中华人民共和国国歌法》第十四条规定，县级以上各级人民政府及其有关部门在各自职责范围内，对国歌的奏唱、播放和使用进行监督管理。

本题为选非题，故正确答案为A。

96、本题考查时政常识。国务院总理李克强2017年5月17日主持召开国务院常务会议，部署以试点示范推进《中国制造2025》深入实施，促进制造业转型升级。会议指出，下一步深入实施《中国制造2025》，要深化供给侧结构性改革，以市场为导向，以企业为主体，强化创新驱动和政策激励，**把发展智能制造作为主攻方向**，与“互联网+”和大众创业、万众创新紧密结合，打造勇于改革创新、成果不断涌现、具有引领作用的“示范方阵”，促进整个制造业向智能化、绿色化和服务型升级，加快建设制造强国。故ACD错误，B选项正确。

故正确答案为B。

97、本题考查时政和行政管理常识。

《关于规范公务员辞去公职后从业行为的意见》中第二部分规定：“各级机关中原系领导班子成员公务员以及其他担任县处级以上职务的公务员，辞去公职后3年内，不得接受原任职务管辖地区和业务范围内的企业、中介机构或其他营利性组织的聘任，个人不得从事与原任职务管辖业务直接相关的营利性活动；**其他公务员**辞去公职后2年内，不得接受与原工作业务直接相关的企业、中介机构或其他营利性组织的聘任，个人不得从事与原工作业务直接相关的营利性活动。

故正确答案为C。

98、本题考查时政。

A项正确，根据《政府网站发展指引》第三部分第（一）条的规定，县级以上各级人民政府及其部门原则上一个单位最多开设一个网站。故A项正确。

B项正确，根据《政府网站发展指引》第三部分第（一）条第4款的规定，政府网站要使用以.gov.cn为后缀的英文域名和符合要求的中文域名，不得使用其他后缀的英文域名。故B项正确。

C项正确，根据《政府网站发展指引》第三部分第（一）条的规定，政府网站分为政府门户网站和部门网站。故C项正确。

D项错误，根据《政府网站发展指引》第三部分第（一）条第1款的规定，乡镇、街道原则上不开设政府门户网站，通过上级政府门户网站开展政务公开，提供政务服务。已有的乡镇、街道网站要尽快将内容整合至上级政府门户网站。确有特殊需求的乡镇、街道，参照政府门户网站开设流程提出申请获批后，可保留或开设网站。

本题为选非题，故正确答案为D。

99、本题考查法律常识，主要涉及法律适用特点等相关知识点。

A项错误，主动性是执法的特征，被动性是司法的特征。主动性要求执法机关应当积极主动地去执行法律，而不一定需要行政相对人的请求和同意。因此诉讼活动并不具备主动性，故A项错误。

B项正确，司法过程的启动总是以具体案件的发生为前提，在大多数案件中，司法活动必须由当事人的诉讼行为来启动。这种消极性和被动性是由法院作为中立的第三者的地位所决定的，裁判者只能是中立的第三者。这种消极性和被动性在诉讼上主要体现为，诉讼的启动权在当事人，当事人没有行使诉讼权、提起诉讼时，法院不能主动开始诉讼程序；当事人没有提出的请求和主张，法院不能主动进行审查和判断。故B项正确。

C项错误，独立性体现在人民法院依法独立行使审判权，人民检察院依法独立行使检察权，不受行政机关、社会团体和公民个人的非法干涉。与题干无关，故C项错误。

D项错误，权威性体现在国家机关尤其是司法机关的活动是以国家名义进行的，司法裁决一旦发生法律效力，任何组织和个人都必须执行，不得擅自修改和违抗。与题干无关，故D项错误。

故正确答案为B。

100、本题考查法律常识，主要涉及行政法中法律法规授权组织的相关知识点。

A项正确，法律、法规授权组织是指根据法律法规的规定，可以以自己的名义从事行政管理活动、参加行政复议和行政诉讼并承担相应法律责任的非国家机关组织。故A项正确。

B项错误，基于授权，法律、法规授权组织可以行使特定的行政职权，但并不意味着其获得了国家机关资格。故B项错误。

C项正确，法律、法规授权组织行使的是特定行政职权，而不是一般行政职权。一般行政职权是指行政机关根据宪法、各种组织法而获得的行政职权，特定行政职权是指单行法律、法规基于处理特定行政事务的需要而规定的行政职权。故C项正确。

D项正确，法律、法规授权的组织可以以自己名义行使法律法规授权的行为，并由其本身对外承担法律责任。故D项正确。

本题为选非题，故正确答案为B。

101、本题主要考查“礼”与“法”的关系。

“礼治”和“法治”在我国的发展大致经历了以下几个阶段：

1. 夏商西周的“礼治”时代：法作为礼治体系的一个组成部分而存在。礼治体系最大程度地发挥了教化的作用，而法与刑的锋芒被深藏，在不失威严的情况下副作用得到有效控制。

2. 春秋战国至秦的“法治”时代：礼法分离，独任法治。儒法两家之争，以法家的胜利告终，原本附于礼治的法获得了独立的发展时机，但法家之“法”泛指制度，偏重刑罚。

3. 西汉的礼法融合时期：汉儒通过对秦政反省认为过分摒弃“礼”和“德教”，独任严刑峻法是秦灭亡的主要原因。于是汉儒开始了在不排斥“法”独立存在的前提下，重振“礼乐”，建构“礼法结合”的新的传统法体系。

4. 隋唐时期，法观念定型：礼主法辅，礼在法中，法外有礼。

自汉时起的礼法融合，经魏晋南北朝的发展，定型于隋唐。中国正统的法观念的核心理念是“德主刑辅”、“礼法结合”、“王霸并用”，三者合言之便是“礼主法辅”式的结合。在礼法融合的思想指导下，中国传统法向着儒家化、伦理化、道德化发展。董仲舒的“《春秋》决狱”、西汉后期兴起的以经注律、魏晋南北朝时的引经入律等，为形成“一准乎礼”的《唐律》打下了深厚基础。我们从《唐律》的注释“疏议”中可以体会到，《唐律》的每一条款的设置都能找到礼的依据。礼与律真正达到水乳交融的地步。

经过长时间的发展，我国古代关于“礼”与“法”在社会治理中的关系确定为：礼法结合，礼主法辅。

故正确答案为A。

102、本题主要考查政府职能。政府职能是指公共行政管理机关在经济、社会发展中所应承担的职责和所应发挥的作用，体现着公共行政活动的基本内容和方向。政治职能、经济职能、文化职能、社会职能均属于政府的基本职能。

A项错误，政治职能是指政府为维护国家统治阶级的利益，对外保护国家安全，对内维持社会秩序的职能。题干没有涉及到政府发挥国防、安保、外交等方面的职能。

B项错误，经济职能是指政府为国家经济的发展，对社会经济生活进行管理的职能。主要包括①宏观调控职能；②社会管理职能；③市场监管职能；④公共服务的职能。题干中的人口政策没有涉及到经济方面的内容。

C项错误，文化职能是指政府为满足人民日益增长的文化生活的需要，依法对文化事业所实施的管理。主要包括和科、教、文、卫、体相关的政府职能。题干没有涉及到文化方面的内容。

D项正确，社会职能是指除政治、经济、文化职能以外政府必须承担的其他职能。主要包括：①调节社会分配和组织社会保障的职能。②保护生态环境和自然资源的职能③促进社会化服务体系建立的职能。④提高人口质量，实行计划生育的职能。题干中政府运用公共权力，制定符合国情的人口政策，属于政府的社会职能。

故正确答案为D。

103、本题主要考查行政监督的标准。《公务员法》是一部规范公务员行为准则的法律，是我国第一部干部人事管理的综合性法律。

A项错误，宪法是国家的根本大法，靠国家强制力保证实施，所调整的对象非常广泛，涉及国家和社会生活各方面最基本的社会关系，而《公务员法》仅是对国家公务员的要求，不属于行政监督的宪法标准。

B项错误，《公务员法》中对国家公务员义务和行为规范的规定，是对公务员所需履行的义务的规定，而非权利标准。

C项正确，《公务员法》第五十三条，对国家公务员所要承担的义务和必须履行的行为规范做出了明确规定。该法条明确了公务员必须遵守的十六条纪律，故可作为行政监督的纪律标准。

D项错误，公共政策是公共权力机关经由政治过程所选择和制定的为解决公共问题、达成公共目标、以实现公共利益的方案。而《公务员法》只是对国家公务员的要求标准，不属于行政监督的公共政策标准。

故正确答案为C。

104、本题主要考查公共财政的基本特征。公共财政是指国家集中一部分社会资源，用于为市场提供公共物品和服务，满足社会公共需要的分配活动或经济行为。

A 项错误，公共财政的基本特征是为了弥补市场失灵，而非政府失效。在市场经济条件下，市场在资源配置中起决定性作用，但也存在市场自身无法解决或解决得不好的公共问题，而这些问题属于社会公共领域的事项，需要公共财政介入解决。

B 项正确，公共财政政策要一视同仁。市场经济的本质特征之一就是公平竞争，体现在财政上就是必须实行一视同仁的财政政策，为社会成员和市场主体提供平等的财政条件。

C 项正确，公共财政具有非营利性的特征。公共财政只能以满足社会公共需要为己任，追求公益目标，一般不直接从事市场活动和追逐利润。公共财政的收入，是为满足社会公共需要而筹措资金；公共财政的支出，是以满足社会公共需要和追求社会公共利益为宗旨，不能以赢利为目标。

D 项正确，公共财政要把公共管理的原则贯穿于财政工作的始终，以法制为基础，管理要规范和透明。市场经济是法制经济。一方面，政府的财政活动必须在法律法规的约束规范下进行；另一方面，通过法律法规形式，依靠法律法规的强制保障手段，社会公众得以真正决定、约束、规范和监督政府的财政活动，确保其符合公众的根本利益。所以公共财政具有法制性。

本题为选非题，故正确答案为 A。

105、本题主要考查政策监控的作用。政策监控是政策过程的一个基本环节，它贯穿于政策过程的始终，制约或影响着其他各个环节，有重要的作用。

政策监控的作用包括四个方面：

第一，保证政策的合法化，它包括政策的形式合法化和内容合法化两个方面；

第二，保证政策得到贯彻和执行；

第三，实现政策的调整和完善；

第四，促使政策终结，通过监控那些错误的，过时的，无效的或多余的政策，及时向有关方面提出报告，或提交合理的建议，促进政策最终实现。

故政策监控的作用不包括 A 选项形成政策方案，从题干表述来看，监控在于使得形成的方案本身更加完善，而不是形成该项方案。

本题为选非题，故正确答案为 A。

106、本题主要考查政治常识。古田会议，是 1929 年 12 月 28 日至 29 日在福建省龙岩市上杭县古田召开的第九次党的代表大会，会议决议批判了主张军事领导政治，把军队凌驾于党的领导之上的错误思想，明确地规定了政治工作在军队中的地位和作用，阐明了坚持党对军队的绝对领导，是人民军队建设的根本原则。

A 项错误，八七会议，于 1927 年 8 月 7 日召开，会议批判和纠正了陈独秀右倾机会主义错误，确定了土地革命和武装斗争的总方针，决定发动秋收起义，毛泽东出席了这次会议，并提出了著名的“枪杆子里出政权”的论断。

B 项正确，党对军队的绝对领导的根本原则和制度完成于（定型于）古田会议。

C 项错误，遵义会议，于 1935 年 1 月召开，会议结束了王明“左”倾机会主义路线在党中央的统治，确立了以毛泽东为代表的新的中央正确领导。

D 项错误，毛儿盖会议，于 1935 年 8 月在四川毛儿盖召开，会议对张国焘的分裂路线进行了坚决斗争，挫败了分裂红军的企图。

故正确答案为 B。

107、本题主要考查科技常识。飞机轮胎，又称航空轮胎，是指用于航空飞行器上的充气轮胎。这种轮胎具备的特性主要有：（1）具有高抗冲击强度和很低生热性；（2）用于制造航空轮胎的橡胶材料必须确保在 -40°C 以下和 71°C 以上的苛刻条件下，经 24h 后性能符合规定指标；（3）轮胎的爆破压力高于额定内压 4 倍以上；

（4）飞机起飞和降落时轮胎产生的静电荷要能均匀传至地面。

A 项正确，因为在起飞和降落时与地面摩擦产生大量热量，会使轮胎温度变高，飞机在高空飞行时气温又很低，这就要求飞机轮胎既要耐高温，又要耐低温，且要求轮胎具有很低的生热性。

B 项错误，飞机轮胎属于充气轮胎，即飞机轮胎是空心的，它行驶舒适，重量轻，操控性比实心胎好，飞机在降落时还可以起到吸收地面震动，起到减震的功能。

C 项错误，飞机起飞和降落时，轮胎会产生的静电荷，为使静电能均匀传至地面，飞机轮胎一般为导电橡胶。

D 项错误，飞机轮胎必须具有高抗冲击强度，其承受的落地冲击力大于飞机的重力。

故正确答案为 A。

108、本题主要考查时事政治。需结合具体选项予以分析。

A 项正确，2017 年 7 月 24 日，我国自主研发的自治式水下机器人“探索”号，在南海北部开展首次试验性应用。

B 项正确，2017 年 11 月 30 日，国际权威学术期刊《自然》在线发表了中国首颗暗物质探测卫星“悟空”的首批成果：发现太空中的反常电子信号。根据“悟空”积累的观测数据，科学家们发现在 1.4 万亿电子伏特（TeV）的超高能谱段（超高能宇宙射线）突然出现剧烈波动。

C 项正确, 2017 年 9 月 29 日, 世界首条量子保密通信干线——“京沪干线”正式开通, 我国科学家成功与奥地利实现了世界首次洲际量子保密通信, 这标志着我国已构建出天地一体化广域量子通信网络雏形。

D 项错误, 2016 年 9 月 25 日, 世界最大单口径射电望远镜——500 米口径球面射电望远镜(简称 FAST)在贵州平塘县克度镇喀斯特洼坑中建成启用。

本题为选非题, 故正确答案为 D。

109、本题主要考查历史常识。《天工开物》, 作者是明朝科学家宋应星, 是世界上第一部关于农业和手工业生产的综合性著作, 是中国古代一部综合性的科学技术著作, 被英国科学家李约瑟称为“中国 17 世纪的工艺百科全书”。作者在书中强调人类要和自然相协调、人力要与自然力相配合。是中国科技史料中保留最为丰富的一部, 它更多地着眼于手工业, 反映了中国明代末年出现资本主义萌芽时期的生产力状况。

A 项错误, 《梦溪笔谈》, 由北宋科学家、政治家沈括撰写, 是一部涉及古代中国自然科学、工艺技术及社会历史现象的综合性笔记体著作。该书在国际亦受重视, 被英国科学史家李约瑟评价为“中国科学史上的里程碑”。

B 项错误, 《齐民要术》, 由中国杰出农学家贾思勰所著, 是我国现存最早的一部完整的农书。该书被誉为“中国古代农业百科全书”。

C 项错误, 《水经注》, 作者为北魏时期郦道元, 我国古代地理名著, 该书详细记载了一千多条大小河流及有关的历史遗迹、人物掌故、神话传说等, 是我国古代最全面、最系统的综合性地理著作。该书还记录了不少碑刻墨迹和渔歌民谣, 文笔绚烂, 语言清丽, 具有较高的文学价值。

D 项正确, 《天工开物》, 作者宋应星, 初刊于 1637 年(明崇祯十年), 被英国科学家李约瑟称为“中国 17 世纪的工艺百科全书”。

故正确答案为 D。

110、本题主要考查文学常识。需结合具体选项予以分析。

A 项正确, 否极泰来, 出自《吴越春秋·勾践入臣外传》:“时过于期; 否终则泰。”意思是逆境达到极点, 就会向顺境转化, 指坏运到了头好运就来了。《吴越春秋》讲述了春秋时期吴国与越国争霸的历史。

B 项错误, 问鼎之心, 出自《晋书·王敦传》:“既素有重名, 又立大功于江左, 专任阃外, 手控强兵, 群从贵显, 威权莫贰, 遂欲专制朝廷, 有问鼎之心。”意思是指有夺政权的野心, 现也指在比赛中有夺魁的雄心。《晋书》记载的晋代历史, 晚于春秋时期。

C 项错误, 草木皆兵, 出处《晋书·苻坚载记》, 意思是把山上的草木都当做敌兵, 形容人在惊慌时疑神疑鬼, 讲述了东晋时, 前秦苻坚与晋国大将谢石、谢玄开战的故事。《晋书》记载的事件晚于春秋时期。

D 项错误, 纸上谈兵, 出自《史记·廉颇蔺相如列传》, 讲述了战国时赵国名将赵奢之子赵括, 年轻时学兵法, 谈起兵事来父亲也难不倒他。后来他接替廉颇为赵将, 在长平之战中。只知道根据兵书办, 不知道变通, 结果被秦军大败。在纸面上谈论打仗。此时发生于战国晚期, 不是春秋时期。

故正确答案为 A。

111、本题考查氯乙烷的特性。氯乙烷在常温常压下为无色气体, 具有类似醚样的气味, 常用作聚丙烯的催化剂, 也用作冷冻剂、麻醉剂、杀虫剂等。

A 项错误, 氯乙烷的沸点只有 12.5°C , 比水的沸点低, 排除。

B 项错误, 物质由气态转变为液态的过程, 是液化的过程, 液化过程要放热。因此氯乙烷从气体变成液体过程中, 会放出热量。

C 项正确, 氯乙烷在常温常压下是气体, 但它通常以液体形式被储存在压强较高的金属罐中。低温高压下, 气体通常可以被液化, 液化后安全性高、运输和储存方便。

D 项错误, 由液体变成气体的氯乙烷从受伤部位的皮肤上吸收了大量热量, 皮肤温度瞬间大幅降低, 使皮肤肌肉及浅表神经受冷冻麻木, 于是疼痛感就被迅速缓解了, 而非含有使神经麻醉的药物成分。

故正确答案为 C。

112、本题考查物理常识。单向玻璃即单向透镜。其原理是: 涂有金属或反光油漆的一面(A 面), 能反射大部分的光, 如此站在此面的人物(如甲), 只能看到玻璃上的一个反射的影像, 与传统的镜子没有什么区别。但是还是会有一部分光线, 穿透玻璃到达另外一面(B 面), 使得 B 面的人(如乙)观察到。

A 项错误, 光路的可逆性是指光能以一条路径从 A 出发到达一个终点 B, 那么必然能从这个终点 B 以完全反向的同一路径到达 A 点。光路的可逆性不可改变, 单向玻璃无法改变。

B 项错误, 正面为玻璃镜面, 即站在此面的人看着像普通镜子的一面, 所以安装时应把正面朝向被监控室(即: 所要观察的空间, 如犯罪嫌疑人所在空间); 而把反面朝向监控室所在位置。

C 项正确, 被监控室的灯光强度应保证足够亮度, 被监控室光线越亮、越强, 玻璃的单向透视效果越明显。

D 项错误, 为使玻璃的单向透视性能达到最佳状态, 监控室内原则上不安装天花顶灯, 不允许有其他发光灯源存在。监控室旁边若有窗户, 必须安装不透光的窗帘, 如宾馆酒店使用的密封窗帘。若监控室内一定要使用灯光, 建议使用点状灯光, 如书写台灯等(灯罩不透光), 以缩小灯照范围。

故正确答案为 C。

113、本题考查地理国情, 湿地的特点。

湿地像天然的过滤器，它有助于减缓水流的速度，当含有毒物和杂质（农药、生活污水和工业排放物）的流水经过湿地时，流速减慢有利于毒物和杂质的沉淀和排除。一些湿地植物能有效地吸收水中的有毒物质，净化水质。沼泽湿地能够分解、净化环境物，起到“排毒”、“解毒”的功能，因此被人们喻为“地球之肾”。假如没有了湿地，好比一个人被割去了肾脏。

故正确答案为 B。

114、本题考查文学常识。

A 项正确，出自明代冯梦龙《警世通言·金令史美婢酬秀童》“金满将大门闭了，两个促膝细谈。正是：踏破铁鞋无觅处，得来全不费工夫”；

B 项正确，出自屈原《离骚》“路漫漫其修远兮，吾将上下而求索”；

C 项正确，出自南宋辛弃疾《青玉案·元夕》“众里寻他千百度，蓦然回首，那人却在，灯火阑珊处”；

D 项错误，出自北宋柳永的《蝶恋花》“衣带渐宽终不悔，为伊消得人憔悴”。

本题为选非题，故正确答案为 D。

115、本题主要考查文学常识。

A 项正确，“著意登楼瞻玉兔，何人张幕遮银阙”出自辛弃疾的《满江红·中秋》，“玉兔”又称月兔，中国神话中月亮上有玉兔捣药，因此以“玉兔”象征明净的月亮，是“月亮”的美称之一。

B 项正确，“玉轮轧露湿团光，鸾佩相逢桂香陌”出自李贺的《梦天》。“玉轮轧露湿团光”，玉轮是汉语词语，意为月的别名，是“月亮”的美称之一。

C 项错误，“直须日观三更后，首送金乌上碧空”出自韩偓的《晓日》，描述的是日出时红日喷薄而出，霞光万道的壮美景象。“金乌”是一种古代神话中的神鸟，为“太阳”的别称，而不是“月亮”的美称。

D 项正确，“但愿人长久，千里共婵娟”出自苏轼的《水调歌头·明月几时有》，“婵娟”可指明月，是“月亮”的美称之一。

本题为选非题，故正确答案为 C。

116、人类命运共同体理念是在继承马克思主义与中华优秀传统文化思想精髓的基础上所形成的理论创新成果。马克思、恩格斯明确提出并系统阐释了共同体思想。他们把作为无产阶级奋斗目标的共产主义社会确立为“自由人联合体”。在这种共同体中，个人是“世界历史性的、经验上普遍的个人”，是自由而全面发展并因此具有丰富个性的“自由人”。马克思、恩格斯的共同体思想，为人类命运共同体理念奠定了坚实的理论基础。（来源：《人民日报》2017 年 07 月 27 日 07 版）

故正确答案为 B。

117、以习近平同志为核心的党中央面对国际形势的深刻变化和各国人民的共同愿望，提出构建人类命运共同体，有力推动了中国特特色大国外交理论的新发展。汲取了中华优秀传统文化中“天下观”与“和文化”的思想精髓。中华优秀传统文化中的“天下观”源远流长，无内无外、天下一家是其核心原则，协和万邦、世界大同是其终极目标。这种“天下观”与和而不同、和为贵等“和文化”有机结合，构成了中国人处理与外部世界关系的基本准则。人类命运共同体理念汲取了中华优秀传统文化中“天下观”与“和文化”的思想精髓，将攸关中国前途命运的中国梦与攸关世界各国前途命运的世界梦紧密连接在一起，让世界各国共享中国经验，让中国发展成为世界的机遇。（来源：《人民日报》（2017 年 07 月 27 日 07 版））

故正确答案为 A。

118、纵观人类历史不难发现，如果一种关于未来世界的设想不具有和平属性，而是内含诱发冲突乃至战争的因素，那它必将被历史淘汰。只有以维护和平为目的，具有鲜明和平属性，这样的愿景才可能产生广泛影响力，并切实推动人类社会发展进步。人类命运共同体就是这样一种具有鲜明和平属性的理念。人类命运共同体理念承认世界的差异性和多样性，并在此基础上追求世界的统一性，体现的是一种和而不同的价值追求与殊途同归的理性判断。具体来说，人类命运共同体意味着具有不同历史文化传统、实行不同社会制度、处于不同发展水平的国家和地区，在彼此信任的基础上，在涉及生存和发展等根本问题上要做到同舟共济、守望相助、荣辱与共。这就要求各个国家和地区之间通过和平方式即非暴力的合作方式建立和积累互信，反对霸权主义和强权政治。（来源：《人民日报》（2017 年 07 月 27 日 07 版））

故正确答案为 BC。

119、本题考查常识判断中政治常识知识，主要涉及人类命运共同体等的有关知识点。

十九大报告中，习近平指出，我们呼吁，各国人民同心协力，构建人类命运共同体，建设持久和平、普遍安全、共同繁荣、开放包容、清洁美丽的世界。

故正确答案为 ABD。

120、本题考查时事政治，主要考查十九大报告的有关内容。

十九大报告指出：经过长期努力，中国特色社会主义进入了新时代，这是我国发展新的历史方位。中国特色社会主义进入新时代，意味着近代以来久经磨难的中华民族迎来了从站起来、富起来到强起来的伟大飞跃，迎来了实现中华民族伟大复兴的光明前景；意味着科学社会主义在二十一世纪的中国焕发出强大生机活力，在世界上高高举起了中国特色社会主义伟大旗帜；意味着中国特色社会主义道路、理论、制度、文化不断发展，

拓展了发展中国家走向现代化的途径，给世界上那些既希望加快发展又希望保持自身独立性的国家和民族提供了全新选择，为解决人类问题贡献了中国智慧和中国方案。

故正确答案为AD。

121、本题考查时事政治，主要考查十九大报告的有关内容。

十九大报告指出：经过长期努力，中国特色社会主义进入了新时代，我国社会主要矛盾已经转化为人民日益增长的美好生活需要和不平衡不充分的发展之间的矛盾。必须认识到，我国社会主要矛盾的变化是关系全局的历史性变化，对党和国家工作提出了许多新要求；必须认识到，我国社会主要矛盾的变化，**没有改变我们对我国社会主义所处历史阶段的判断**，我国仍处于并将长期处于社会主义初级阶段的基本国情没有变，**我国是世界最大发展中国家的国际地位没有变**。全党要牢牢把握社会主义初级阶段这个基本国情，牢牢立足社会主义初级阶段这个最大实际，牢牢坚持党的基本路线这个党和国家的生命线、人民的幸福线。

故正确答案为AC。

122、本题考查时事政治，主要考查十九大报告的有关内容。

十九大报告指出：中国特色社会主义进入新时代，我国社会主要矛盾已经转化为人民日益增长的美好生活需要和不平衡不充分的发展之间的矛盾……必须认识到，我国社会主要矛盾的变化是关系全局的历史性变化，对党和国家工作提出了许多新要求。我们要在继续推动发展的基础上，着力解决好发展不平衡不充分问题，**大力提升发展质量和效益，更好满足人民在经济、政治、文化、社会、生态等方面日益增长的需要，更好推动人的全面发展、社会全面进步**。

故正确答案为ACD。

123、本题考查时事政治，主要考查十九大报告的有关内容。

十九大报告中指出：中华民族伟大复兴，绝不是轻轻松松、敲锣打鼓就能实现的。全党必须准备付出更为艰巨、更为艰苦的努力。实现伟大梦想，必须进行伟大斗争，必须建设伟大工程，必须推进伟大事业。伟大斗争，伟大工程，伟大事业，伟大梦想，**紧密联系、相互贯通、相互作用，其中起决定性作用的是党的建设新的伟大工程**。推进伟大工程，要结合伟大斗争、伟大事业、伟大梦想的实践来进行，确保党在世界形势深刻变化的历史进程中始终走在时代前列，在应对国内外各种风险和考验的历史进程中始终成为全国人民的主心骨，在坚持和发展中国特色社会主义的历史进程中始终成为坚强领导核心。

故正确答案为B。

124、A项错误，政策分解指的是将旧政策的内容按照一定的原则分解成几个部分，每个部分各自形成一项新政策。政策分解一般发生于旧政策内容庞杂、目标众多而影响政策效果时，对其加以适当分解，以利于问题的解决。本题中并无涉及政策分解，所以A项不正确。

B项错误，政策修订是指法定机关对政策进行全面的修改，是整体的修改。本题中并无涉及政策的修订，所以B项不正确。

C项正确，政策替代即原先的政策不能解决某一问题，或者社会环境发生了变化，再沿用老政策已经不能解决新条件下的这一问题，因此用新的政策来替代。如本材料中，我国原先实行的《城市房屋拆迁管理条例》已不能解决旧区改造工作存在的前景后松、暗箱操作、暴力强拆的问题，于是，通过新的《国有土地房屋征收与补偿条例》来替代原先的政策，从而解决新问题，得到社会认可，所以C项正确。

D项错误，政策终结是指公共政策的决策者通过对政策进行审慎的评估后，采取必要的措施，以终止那些错误的、过时的、多余的或无效的政策的一种行为。本题中并无涉及政策终结，所以D项不正确。

故正确答案为C。

125、我国的调解制度主要有诉讼内调解和诉讼外调解两大类。

诉讼内调解，又称诉讼调解或司法调解，是在民事诉讼中，诉讼双方在**人民法院**审判组织主持下，平等协商，达成协议，法院认可，终结诉讼的结案方式。

诉讼外调解分人民调解和行政调解。人民调解是指在**村委会、居委会和其它群众自治组织**的人民调解委员会主持下，对民间纠纷双方当事人进行调解、劝说，促使他们互相谅解、达成协议，消除纷争的活动。

行政调解是**国家行政机关**，对其职权管辖范围内的民事纠纷，通过说服教育，使纠纷双方互相谅解，平等协商，达成一致协议，解决纠纷。

A项错误，人民调解、司法调解、行政调解是平行并列的三大调解制度。所以，A项错误。

B项正确，《人民调解法》第三条第三款规定，人民调解委员会调解民间纠纷，应当遵循下列原则：尊重当事人的权利，不得因调解而阻止当事人依法通过仲裁、行政、司法等途径维护自己的权利。

C项错误，行使人民调解是自治组织主持的平等协商，不具有强制手段。

D项正确，《人民调解工作若干规定》第二十条规定，人民调解委员会调解的民间纠纷，包括发生在公民与公民之间、公民与法人和其他社会组织之间涉及民事权利义务争议的各种纠纷。1. 公民与公民之间的纠纷，一般是指发生在家庭成员、邻里、同事、居民、村民之间，因合法权益受到侵犯或者发生争议而引起的纠纷。2. 公民与法人、其他社会组织之间的纠纷。3. 企业职工与所在企业之间，因企业转制、租赁、兼并、破产、收购、转让，或者因企业拖欠职工工资、医疗费等发生的纠纷。4. 城市居民与城市市政管理组织、施工单位、企业事业单位等因城市街道市政建设，危改房屋改造等引发的纠纷等等。所以，D项正确。

故正确答案为 BD。

126、A 项正确，材料中，J 街道的王某是服刑人员，向司法所提出希望通过征收补偿得到一套住房，最后，在多方共同努力下，王某与前妻就调解方案达成一致。所以 A 项正确。

B 项正确，材料中通过多方共同努力，王某与前妻就调解方案达成一致，姚某将价值 59 万的安置房登记在王某名下，并表示给予王某适当的装修费。正是均衡各方利益的体现，有助于搬迁工作的开展。所以 B 项正确。

C 项错误，以信息化手段助力和解即通过远程视频的形式，简便、快速地为当事人完成调解。材料中并无体现出用信息化去解决。

D 项正确，王某是服刑人员，属于特殊群体。司法所会同调解工作室、牵头征收事务所和居委会，在多方努力下得到了维护，他出狱后的生活也获得了保障，保障了特殊群体权益。所以 D 项正确。

故正确答案为 ABD。

127、A 项正确，人民调解是一项具有中国特色的社会主义法律制度，在维护社会和谐稳定方面发挥了重要作用，被国际社会誉为“东方经验”。在房屋征收实践中引入人民调解工作，目的就在于通过解决居民的法律问题，化解征收纠纷，加快推进征收工作。所以，A 项正确。

B 项正确，党的十八大以来，最高人民法院、司法部深入实施人民调解法，不断推进人民调解工作创新，人民调解工作达到一个新水平。仅 2016 年，就调解各类矛盾纠纷 900 万件，调解成功率达 97% 以上。A 市在房屋征收实践中引入人民调解工作，有效排查化解了大量矛盾纠纷，为维护社会和谐稳定作出了重要贡献，所以 B 项正确。

C 项正确，人民调解委员会是维护人民群众根本利益，反映社情民意、改进群众工作、密切党群干群关系的重要组织，是健全预警防范体系建设的重要内容。基层人民调解委员会具有扎根基层，深入群众，便民、利民、不收费的特点和优势，能最大限度地各种矛盾纠纷化解在基层，解决在萌芽状态，是完善社会治理体系、促进社会治理能力现代化建设的基础工程。所以 C 项正确。

D 项正确，A 市在房屋征收实践中引入人民调解工作，切实增强人民调解的公信力，提高了司法效率，节约了司法资源，也为纠纷当事人减少不必要的诉讼成本。故 D 项正确。

故正确答案为 ABCD。

128、本题考查行政法相关知识，结合选项具体分析。

A 项错误，行政强制措施属于具体行政行为，包括行政强制措施和行政强制执行。题目中的查封行为属于行政强制措施，因此也属于行政强制措施。

B 项正确，《行政强制法》第九条规定了行政强制措施的五大种类：限制公民人身自由，查封场所、设施或者财物，扣押财物，冻结存款、汇款以及其他行政强制措施。“X 市质监局查封甲公司的货物”属于其中之一。

C 项错误，《行政处罚法》第 8 条规定，行政处罚的种类：（1）警告；（2）罚款；（3）没收违法所得、没收非法财物；（4）责令停产停业；（5）暂扣或者吊销许可证、暂扣或者吊销执照；（6）行政拘留；（7）法律、行政法规规定的其他行政处罚。“X 市质监局查封甲公司的货物”不属于其中之一。

D 项错误，行政监督检查，是指行政机关或法定授权的组织依法对管理相对人遵守法律、法规和规章的情况进行督促检查。检查的具体内容主要是公民、法人或其他组织是否依法正当行使权利和履行义务。“X 市质监局查封甲公司的货物”不属于行政监督检查。

故正确答案为 AB。

129、本题考查行政法相关知识，《中华人民共和国行政强制法》第十八条：“行政机关实施行政强制措施应当遵守下列规定：（一）实施前须向行政机关负责人报告并经批准；（二）由两名以上行政执法人员实施；（三）出示执法身份证件；（四）通知当事人到场；（五）当场告知当事人采取行政强制措施的理由、依据以及当事人依法享有的权利、救济途径；（六）听取当事人的陈述和申辩；（七）制作现场笔录……”

A 项正确，属于行政实施行政强制措施应当遵守的规定之一。

B 项正确，属于行政实施行政强制措施应当遵守的规定之一。

C 项正确，属于行政实施行政强制措施应当遵守的规定之一。

D 项正确，属于行政实施行政强制措施应当遵守的规定之一。

故正确答案为 ABCD。

130、本题考查行政法相关知识，根据《中华人民共和国行政强制法》第二十八条规定有下列情形之一的，行政机关应当及时作出解除查封、扣押决定：

（一）当事人没有违法行为；

（二）查封、扣押的场所、设施或者财物与违法行为无关；

（三）行政机关对违法行为已经作出处理决定，不再需要查封、扣押；

（四）查封、扣押期限已经届满；

（五）其他不再需要采取查封、扣押措施的情形。

A 项正确，符合规定（一）。

B 项错误，“查封、扣押的场所、设施或者财物与违法行为无关”而非“有关”。

C 项正确，符合规定（四）。

D 项错误，不符合上述规定的任何情形。

故正确答案为 AC。

131、本题考查行政法相关知识，结合选项具体分析。

首先，承担赔偿责任的是作出行政行为的机关。根据《国家赔偿法》第七条规定：行政机关及其工作人员行使行政职权侵犯公民、法人和其他组织的合法权益造成损害的，该行政机关为赔偿义务机关。

其次，行政诉讼中被告应为行政机关。根据《行政诉讼法》第二十六条规定：公民、法人或者其他组织直接向人民法院提起诉讼的，作出行政行为的行政机关是被告。

“X 市质监局查封甲公司的货物”作出行政行为的主体是“市质监局”，赔偿义务机关也为“市质监局”，如果甲公司认为市质监局的行为违法并对其造成损失的，提起行政赔偿诉讼，被告应当是“市质监局”。

故正确答案为 A。

132、本题考查公文标题的写法。

公文标题由发文机关名称、事由和文种组成，介词“关于”连接发文机关名称和事由，助词“的”连接事由和文种。通知是法定公文的一种，可用于批转、转发公文，该公文是一份转发性公文，应该用通知文种。为避免标题中出现“关于的关于”，若转发的公文标题中含有“关于”，则在转发之前不得再加介词“关于”。

A 项错误，虽然该选项标题包含发文机关名称、事由和文种，但事由不恰当。市级的新闻出版局开展“全国推荐活动”不合逻辑；且从正文内容看，“开展第三届全国书香之家推荐活动”是国家新闻出版广电总局的通知事由。故 A 项错误。

B 项错误，转发其他公文，原公文标题应加书名号。另外，加书名号后该标题缺乏文种通知。故 B 项错误。

C 项正确，该标题包含发文机关名称（xx 市新闻出版局）、事由（转发《关于开展第三届全国书香之家推荐活动的通知》）和文种（通知）。故 C 项正确。

D 项错误，该标题缺少文种通知。

故正确答案为 C。

133、本题考查公文主送机关的写法。

主送机关是指对公文负有办理和答复责任的机关。应当使用机关全称、规范化简称或者同类型机关统称。应当居左顶格写，最后一个机关名称后标全角冒号。

A 项正确，该通知是将总局的文件向下级机关转发，主送机关应当是“xx 市新闻出版局”的下级机关，无需加“本市”二字。故 A 项正确，

B 项正确，公文主送机关应居左顶格写，材料中主送机关缩进两个字符，应向左顶格。故 B 项正确，

C 项错误，主送机关可使用机关全称、规范化简称或者同类型机关统称。故 C 项错误，

D 项错误，我国的行政机关名称复杂多样，主送机关中的文化局、文广局均为县区一级的新闻出版与广播电视的主管部门，只是机关名不同，要用“（）”加以区分，因此统写为“各区文化（广）局”无误，无需删除。故 D 项错误。

本题为选非题，故正确答案为 CD。

134、本题考查公文写作及公文格式有关内容。

A 项错误，发文字号由发文机关代字、年份和顺序号组成。年份使用阿拉伯数字标全称，用六角括号“〔〕”括入；序号不编虚位（即 1 不编为 01），不加“第”字。材料中年份用六角括号“〔〕”正确，不应改为圆括号。

B 项正确，正文引用其他文件应加书名号，第二段中的“第三届全国书香之家申报表”和“第三届全国书香之家推荐候选家庭汇总表”都属于表格文件名称，需要用书名号括入。故 B 项正确。

C 项错误，根据行文内容的逻辑，应该是区级机关先推荐，然后市级机关评审，评审后再上报，因此无需调整。

D 项正确，依据《国家标准：出版物上数字用法》（GB/T15835-2011）规定，在表达计量或编号所需用到的数字个数不多的情况下，如果要突出简洁醒目的表达效果，应使用阿拉伯数字；如果要突出庄重典雅的效果应使用汉字数字。此篇公文中的数字是为了突出简洁醒目“向总局推荐 28 个家庭”，应使用阿拉伯数字。故 D 项正确。

故正确答案为 BD。

135、本题考查公文写作的相关内容。

A 项正确，本题揣测出题人意图是想出成正确项，其所谓的“附件”应为“附件说明”（《党政机关公文处理工作条例》第九条第十款所谓：附件说明是公文附件的顺序号和名称），只是出题人未严谨表达出。本文是转发类公文，且附加了其它附件，因此“附件说明”处应该补充通知名称。虽然表述不严谨，但是根据揣测出题意图，将此项定为正确项，各位要知道表达不严谨。

B 项错误，正文第二段中提到“第三届全国‘书香之家’申报表”和“第三届全国‘书香之家’推荐候选家庭汇总表”的电子版可在总局网站（www.sapprft.gov.cn）新闻资讯-通知公示栏下载，所以无需在附件中补充。故 B 项错误。

C 项正确，正文中申报材料应明确份数，比如一式两份、一式三份，而材料中未提及，需要补充。故 C 项正确。

D 项正确，正文中提及纸质材料需要报送，所以需要补充“出版管理处地址、邮编、联系人姓名、电话号码、传真”；电子材料需要发送到邮箱，所以需要补充“电子邮箱地址”。故 D 项正确。
故正确答案为 CD。