

## 2021 年上海公务员考试《行测》真题（A 卷）参考答案及解析

1、**正确答案：**B，**全站正确率：**46%，**易错项：**C。

解析

第一步，突破口在第三空。根据“人靠自然界生活”及“中华文明强调要把天地人统一起来”可知，文意体现的是人类应顺应自然，与自然和谐相处。A 项“斗争”不符合文意，排除 A 项；C 项“妥协”指为避免冲突而做出适当让步。不符合语境，排除 C 项。

第二步，再看第二空。根据“人类摆脱野蛮趋向文明的历史，和人类如何处理与自然的关系紧密\_\_\_\_\_。”可知，文中要表达的意思是人类摆脱野蛮趋向文明的历史，和人类如何处理与自然的关系“密切”。B 项“相连”指连在一起。符合语境。D 项“关联”指（事物之间）相互联系和影响。不符合语境，排除 D 项。锁定答案 B 项。

第三步，验证第一空。“对应”指在性质、数量、或作用等方面，一个系统中的某事物同另一系统中的某事物相当。符合语境。

因此，选择 B 选项。

2、**正确答案：**A，**全站正确率：**89%，**易错项：**D。

解析

第一步，分析第一空。语境阐述的是在风的吹动下，黄山云雾的变化。A 项和 C 项“千变万化”形容变化极多，符合语境，保留。B 项和 D 项“千姿百态”形容姿态多种多样，不符合语境，排除。

第二步，分析第二空。该句阐述的是雪花的形态。C 项“千奇百怪”形容事物稀奇古怪，各种各样，不符合语境，排除。答案锁定 A 项。

第三步，验证第三空。根据“让人忍不住赞叹大自然的鬼斧神工”可知，该空描述的是“石笋”的奇特造型。A 项“千奇百怪”符合语境。

因此，选择 A 选项。

3、**正确答案：**C，**全站正确率：**28%，**易错项：**D。

解析

第一步，突破口在第二空。A 项“甚至”表递进关系，文段前后语句不能形成递进，排除 A 项。B 项“只要……就”表充分条件关系。“只要”填入与“每当”语义重复，排除 B 项。C 项“可是”表转折，符合语境。D 项“但是”表转折，但“虽然……但是”连用表转折时前后应为分句，而不能是两个单独的句子，不符合语境，排除 D 项。答案锁定 C 项。

第二步，验证第一空和第三空，符合语境。

因此，选择 C 选项。

4、**正确答案：**C，**全站正确率：**42%，**易错项：**A。

解析

第一步，分析第一空。该处语境意在肯定“因为社会组织结构中平民阶级的兴起、社会生活中经贸活动因素的增加，逐渐形成不同的文化圈”。A 项和 D 项“却”表转折关系，不符合语境，排除。

第二步，分析第二空。语境阐述的是不同文化的发展变化情况一直持续到宋代以后。B 项“沿续”为“延续”的误用，排除。C 项“延续”指持续下去，符合语境。答案锁定 C 项。

第三步，验证第三空。“隔绝”指隔断；不相往来。符合语境。

因此，选择 C 选项。

5、**正确答案：**B，**全站正确率：**84%，**易错项：**A。

解析

第一步，分析第一空。该空形容“灭绝”。B 项和 C 项“沉重”指分量重；程度深；心情不开朗。符合语境，保留。A 项和 D 项“凝重”指庄重；深沉；浑厚（多形容声音、乐曲等）。不符合语境，排除。

第二步，分析第二空。填入词语应形容“最后一尾长江白鲟”的一生。B 项“孤独”指独自一个，符合语境。C 项“孤苦”指孤单无靠，生活困苦，与“白鲟”搭配不当，排除。答案锁定 B 项。

第三步，验证第三空。“渺茫”指遥远而模糊不清，且“希望渺茫”为常见搭配，符合语境。

因此，选择 B 选项。

拓展

孤苦：孤独凄苦。迷茫：广阔而模糊不清；迷惑茫然。

**6、正确答案：C，全站正确率：64%，易错项：A。**

解析

第一步，A项语义重复。应去掉“时速”或“/小时”。

第二步，B项成分残缺。应改为“600多公里/小时”。

第三步，C项“最高时速为600公里”表达准确。

第四步，D项成分残缺。应改为“约为600公里/小时”。

因此，选择C选项。

**7、正确答案：B，全站正确率：69%，易错项：A。**

解析

第一步，观察选项特征，确定首句。③句引出唯物主义的观点，认为外在世界是客观存在的；①句阐述外界世界是可以通过主观认识的，是对③的进一步阐释，故③句更适合做首句，排除C项和D项。

第二步，寻找原文突破口。⑤句“他们”指的是唯心主义者，代表的是唯心主义的观点，因此，⑤句与③句话题不一致，不能置于③句之后，排除A项。

因此，选择B选项。

**8、正确答案：C，全站正确率：32%，易错项：D。**

解析

第一步，A项句式杂糅。“悠悠数千载”是一个句式，“数千载以来”也是一个句式，不能两个句式杂糅成一个句式。

第二步，B项搭配不当。“古色古香”形容器物书画等富有古雅的色彩和情调，不能形容“摆放”。

第三步，C项表述明确，没有语病。

第四步，D项语序不当。“如今”应放在“乳香”之后，变成“乳香如今已不再是贵族阶层的专宠”。

因此，选择C选项。

**9、正确答案：C，全站正确率：44%，易错项：B。**

解析

第一步，找出诗文引用不当的一项。

第二步，辨析选项。A项“忽如一夜春风来，千树万树梨花开”指忽然间宛如一夜春风吹来，好像是千树万树梨花盛开，可以与前文“火起来”“遍布”“开枝散叶般”形成照应，正确。B项“大珠小珠落玉盘”指就像大珠小珠一串串掉落在玉盘中。照应前文“东方明珠的11个大小不一、错落有致的球体从天空串到草地上”，符合语境。C项“曾经沧海难为水，除去巫山不是云”指经历过无比深广的沧海的人，别处的水再难以吸引他；除了云蒸霞蔚的巫山之云，别处的云都黯然失色。前文提到“幸福就是追求幸福的过程，因为永远有要超越和实现的，永远有擦身而过转瞬即逝的”，强调“追求幸福”，但引文不含有“追求”之意，且引文多喻指对爱情的忠诚，两者无法照应，当选。D项“出淤泥而不染”指生长在淤泥中，而不被污泥所污染，可以与“激浊扬清”形成照应，正确。

因此，选择C选项。

**10、正确答案：A，全站正确率：56%，易错项：C。**

解析

第一步，观察选项，找到关联词语使用不恰当的一项。

第二步，对比选项。A项“不止是……而是”使用不当，可以改为“不止是……还包括”。B项、C项和D项的关联词语均使用恰当。

因此，选择A选项。

**11、正确答案：A，全站正确率：84%，易错项：B。**

解析

第一步，分析文段。文段第一部分介绍淮河上游距今8000多年前的贾湖遗址发现了人工培育的水稻，第二部分说明淮河中下游地区也出土了人工培育的水稻。文段是一个由分号引导的并列结构，因此，文段主旨需要进行全面概括。

第二步，对比选项。A项是对文段的全面概括。

因此，选择A选项。

拓展

B项和C项：文段均未涉及，无中生有。D项：“野生水稻”非文段核心话题。

**12、正确答案：B，全站正确率：76%，易错项：C。**

解析

第一步，分析文段。文段首先介绍了地缘的概念。接着对比了血缘，“而”表转折，转折之后是重点，由地缘引出了契约的概念，最后指出契约的完成需要精密的计算，确当的单位，可靠的媒介。文段重点介绍了地缘和契约的概念。

第二步，对比选项。B项是对文段关键词的正确提炼。

因此，选择B选项。

拓展

A项：“血缘”为非重点论述内容。C项：“法律”是契约进行中的条件之一，非重点。D项：“身份”是和“血缘”相关，非重点。

**13、正确答案：B，全站正确率：91%，易错项：C。**

解析

第一步，定位原文。“一锤定音”出现在首句，借指凭一句话作出最后决定，为褒义词。根据“被简化成一两个词轻轻抛出，思辨不复存在”可知，文段含消极的感情色彩。

第二步，对比选项。“褒词贬用”符合“一锤定音”的感情色彩。

因此，选择B选项。

**14、正确答案：B，全站正确率：34%，易错项：C。**

解析

第一步，分析横线处的上下文语境。文段通过“两层意思”对“群众的眼睛是雪亮的”进行解释，由横线前“就后者而言”可知，填入句子对应第二层意思，即“群众能够推动问题的解决”。

第二步，对比选项。B项符合上述语境。

因此，选择B选项。

拓展

A项和C项：均未体现群众推动问题解决。D项：无中生有。

**15、正确答案：D，全站正确率：73%，易错项：A。**

解析

第一步，定位原文。“谣言”传递的实质在最后一句“其传达的实质，即背后深层次社会问题和所反应的社会焦虑”。再结合提问“快餐店的鸡有四只腿”可知，传递的深层次的信息就是餐饮背后深层次的问题。

第二步，对比选项。D项“食品安全可能存在问题”符合文意。

因此，选择D选项。

拓展

A项：“大众的科学素养”并非此谣言背后深层的含义。B项和C项：均属于无中生有。

**16、正确答案：A，全站正确率：64%，易错项：C。**

解析

第一步，分析横线处的上下文语境。文段首句就提到“该印的尺寸也值得关注”，然后介绍了“大刘记印”约合汉尺七分四；“长沙王印”约合汉尺七分；紧接着介绍了“皇后之玺”约合汉尺一寸二分；“诸侯王玺”约合汉尺一寸。最后提到“大刘记印”和“长沙王印”尺寸接近，即都为七分。最后一句通过“可见……”对文段总结，“西汉私人的用印”应该和“大刘记印”“长沙王印”的尺寸相近，应该为七分。

第二步，对比选项。A项符合上述语境。

因此，选择A选项。

**17、正确答案：C，全站正确率：41%，易错项：D。**

解析

第一步，分析文段。文段第一句话引出网络世界在春节假期活跃的话题，接着论述疫情让人们通过上网来打发时间。通过转折关联词“可是”和“但是”接着论述到，人们发现宅生活并非使人充实、舒适。最后通过问句引出文段重点“网络互动，能否真正缓解人们的孤独？”并于尾句提到，网络会让我们陷入一种全新的孤独状态。因此，文段意在说明网络互动不能真正缓解人们的孤独。

第二步，对比选项。C项是对文段重点内容的同义替换，符合文段意图。

因此，选择C选项。

拓展

A项：“网络世界在这个春节假期变得异常活跃”属于文段开头论述的部分，非重点。B项：“网络的宅生活并非那么充实和舒适”属于文段中间部分论述的内容，而文段重点在结尾处，故非重点。D项：属于文段的解释说明部分，非重点。

**18、正确答案：B，全站正确率：85%，易错项：A。**

解析

第一步，分析文段。通过阅读文章前三个自然段可知，前三个自然段都在论述上世纪90年代这个时间段的内容。

第二步，对比选项。B项表述正确。

因此，选择B选项。

拓展

A项和D项：文段均未提及，无中生有。C项：“21世纪初”出现在下文，不属于该处指代内容。

**19、正确答案：D，全站正确率：80%，易错项：B。**

解析

第一步，定位原文，“立地”出现在文章第二段段首。分析上下文语境，由第一自然段尾句“更没法大面积推广，没法形成产业”可知，第二自然段中的“立地”指大面积推广，形成产业的相关内容。

第二步，对比选项。D项符合文意。

因此，选择D选项。

拓展

A项、B项和C项：均与“立地”指代的内容无关。

**20、正确答案：C，全站正确率：61%，易错项：A。**

解析

第一步，分析文段，将选项与原文一一对应。

第二步，辨析选项。A项对应第二段“中国科学院计算技术研究所成立了智能中心，着力发展既要‘顶天’更要‘立地’的高性能计算机”，符合原文。B项对应第三段“这一时段……耗费了较长的研制周期（如DJS系列、757机）”以及第四段“2010年6月，‘曙光6000’系统排名世界第二”，符合原文。C项无中生有。D项对应第五段“高性能计算在我国科研单位、大学基本实现了普及”，符合原文。

因此，选择C选项。

**21、正确答案：C，全站正确率：46%，易错项：D。**

解析

第一步，分析文段。文段开篇对上世纪90年代中国高性能计算机领域存在的问题进行描述，接下来提出了相应的解决对策，并围绕“高性能计算机”的发展历程展开具体论述。尾段提到了高性能计算机的发展现状，即实现了普及。因此，文段主要围绕“高性能计算机的发展”展开论述。

第二步，对比选项。C项是文段主要内容的同义替换。

因此，选择C选项。

拓展

A项：文段未提及，无中生有。B项和D项：“智能中心”非文段主要内容。

**22、正确答案：D，全站正确率：65%，易错项：B。**

解析

第一步，分析文段，将选项与文段一一对应。

第二步，辨析选项。A项和B项均对应第一自然段“周公入贺。王曰：‘戏也。’周公曰：‘天子不可戏。’乃封小弱弟于唐。”翻译为“周公进去祝贺。成王说：‘我是开玩笑的。’周公说：‘天子不可以开玩笑。’于是，成王把唐地封给了小弟弟。”可知周公认为成王不应该和弟弟开玩笑，也应该给弟弟封地。A项和B项属于曲解文意，排除。C项和D项均对应第二自然段“吾意不然……其得为圣乎？”译为“我认为事情不会是这样的，成王的弟弟应该受封的话，周公就应当及时向成王说，不应该等到他开玩笑时才用祝贺的方式来促成它；不应该受封的话，周公竟促成了他那不合适的玩笑，把土地和百姓给予了小弟弟，让他做了君主，周公这样做能算是圣人



吗？”因此，柳宗元认为开玩笑的话不应该照办，真给弟弟封地，故C项属于曲解文意，排除。D项表述正确。因此，选择D选项。

**23、正确答案：C，全站正确率：70%，易错项：D。**

解析

第一步，分析文段，将选项与文段一一对应。

第二步，辨析选项。C项文中注释标明“遂”译为“铸成”，所以整句意思应为：假若开玩笑的话也一定要照办，这就是周公在教成王铸成过错啊。

因此，选择C选项。

拓展

A项、B项和D项：均表述正确。

**24、正确答案：A，全站正确率：6%，易错项：D。**

解析

第一步，分析文段，将选项与文段一一对应。

第二步，辨析选项。A项对应首段“古之传言有者”，因此，“史实”不符合文意，当选。B项对应第二段“王之弟当封邪，周公宜以时言于王，不待其戏而贺以成之也”“不当封邪，周公乃成其不中之戏，以地以人与小弱者为之主，其得为圣乎”“设有不幸，王以桐叶戏妇寺，亦将举而从之乎”，表述正确，排除。C项对应第三段“吾意周公辅成王，宜以道，从容优乐”“且家人父子尚不能以此自克，况号为君臣者邪”，表述正确，排除。D项对应“非周公所宜用，故不可信”“或曰：封唐叔，史佚成之”，即这件事记载失实，表述正确，排除。

因此，选择A选项。

**25、正确答案：B，全站正确率：48%，易错项：A。**

解析

第一步，分析文段。作者首先扼要地介绍了“桐叶封弟”的史料，接下来围绕大臣应如何辅佐君主展开具体论述，从“吾意周公辅成王……且家人父子尚不能以此自克，况号为君臣者邪”可知，作者借此事表达自己的政治观点。

第二步，辨析选项。B项“借桐叶封弟一事阐述自己的政治观点”，符合文意。

因此，选择B选项。

拓展

A项：“证明其并非周公所为”非文段重点内容。C项：“辩解”表达有误，且“认为戏言没有错，无须当真”非文段重点内容。D项：“与古人隔空辩论”无中生有。

**26、正确答案：B，全站正确率：76%，易错项：D。**

解析

第一步，确定题型。

本题考查物理学中的能量转化。

第二步，分析原理。

火力发电的基本生产过程是：燃料在燃烧时加热水生成水蒸汽，将燃料的化学能转变成热能，在水蒸气的压力推动下汽轮机旋转，将热能转换成机械能，然后汽轮机带动发电机旋转，将机械能转变成电能。能量的转化过程为：化学能→内能→机械能→电能。

因此，选择B选项。

**27、正确答案：D，全站正确率：46%，易错项：A。**

解析

第一步，确定题型。

本题考查物理学中的电磁学基础。

第二步，分析原理。

通电导线周围存在磁场，可以用这一原理来判断导线中有无电流。把导线拉直沿南北方向平行地放在一个被磁化的缝衣针（即小磁针）的上方，如果被磁化的缝衣针有所偏转，则说明缝衣针受到磁场的作用，导线中有电流。

因此，选择D选项。

**28、正确答案：C，全站正确率：76%，易错项：B。**

解析

第一步，确定题型。

本题考查物理学中的力学基础。

第二步，分析选项。

A 项：只根据图中状态，无法判断甲车撞向乙车还是乙车撞向甲车，排除；

B 项：图中状态是两车相撞后的，无法判断碰撞前瞬间两车的速度，排除；

C 项：由于力的作用是相互的，甲给乙的作用力和乙给甲的反作用力大小相等，正确；

D 项：图中状态是两车相撞后的，无法判断碰撞前瞬间两车的速度，也无法判断动能大小，排除。

因此，选择 C 选项。

**29、正确答案：C，全站正确率：52%，易错项：A。**

解析

第一步，确定题型。

本题考查物理学中的光的折射。

第二步，分析原理。

鱼能看到昆虫，是由于光线从岸上进入到水中的鱼眼中，排除 A、B 项；根据光的折射规律，光从空气中斜射入水中时，折射角小于入射角，而鱼逆着折射光线看到的是昆虫的像，鱼看到的昆虫的像的位置在实物的正上方，排除 D 项。

因此，选择 C 选项。

**30、正确答案：A，全站正确率：58%，易错项：C。**

解析

第一步，确定题型。

本题考查化学中的物质分类。

第二步，分析选项。

A 项：铜（Cu）是金属单质，同时也是导体，分类正确；

B 项：干冰（ $CO_2$ ）是纯净物中的化合物，分类错误；

C 项：金刚石（C）是非金属单质，同时也是原子晶体，分类正确；

D 项：陶瓷成分多而复杂，是混合物，且在一般情况下是绝缘的，属于绝缘体，分类错误。

因此，选择 A、C 选项。

拓展

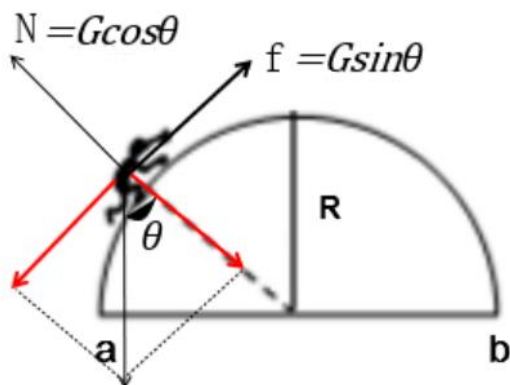
本题 A、C 均为正确选项，系命题人命题不严谨。

**31、正确答案是： C 【杨柳注（微信：gwy288）此题来源粉笔，华图题库暂缺】**

解析

A、B 项：蚂蚁在沿着金属丝爬行时受到重力的作用，重力会使蚂蚁有沿着金属丝向下滑动的趋势，从 a 往圆顶爬行时，它所受摩擦力的方向沿着斜面的切线向上，蚂蚁从圆顶往 b 爬行时，它所受摩擦力的方向沿着斜面的切线向上，故 A、B 两项均错误；

C、D 项：设蚂蚁的重力为  $G$ ，蚂蚁和圆心连线与竖直方向的夹角为  $\theta$ ，对蚂蚁进行受力分析（如下图所示），蚂蚁在爬行时，受到重力  $G$ 、摩擦力  $f$ 、支持力  $N$ ，三个力的作用，蚂蚁在缓慢爬行时所受的合外力为 0，根据受力平衡重力的分力的大小等于摩擦力，即  $f = G\sin\theta$ ，支持力  $N = G\cos\theta$ ，蚂蚁在爬行的过程中， $\theta$  先减小，后增大，则摩擦力  $f$  先减小，后增大，支持力  $N$  先增大，后减小。故 C 项正确，D 项错误。



故正确答案为 C。

**32、正确答案：D，全站正确率：56%，易错项：C。**

解析

第一步，确定题型。

本题考查物理学中的能量转化和做功问题。

第二步，分析选项。

A 项：由于下降和反弹的过程中空气阻力一直做功，所以反弹的高度一定低于原高度，由  $W=FS$  可知，反弹时阻力做功小于下落过程中的阻力做功，错误；

B 项：因为空气阻力一直做功，所以机械能变小，所以反弹的高度低于 a 点，错误；

C 项：因为小球所有阻力的方向始终与小球的运动方向相反，所以下落过程和反弹过程中空气阻力均做负功，错误；

D 项：小球在下降的过程中受到向下的重力和向上的阻力，合力为二者的差，反弹过程中受到向下的重力和向下的阻力，合力为二者的和，因为所受合力不同，所以两个过程中的加速度不同，又由于空气阻力大小恒定，所以两个合力均为定值，加速度不变，即均为匀变速直线运动，正确。

因此，选择 D 选项。

**33、正确答案：C，全站正确率：60%，易错项：D。**

解析

第一步，确定题型。

本题考查化学中的化学反应。

第二步，分析选项。

A 项：通过表格只能确定丁的物质质量增加，属于生成物，不能确定其是否为单质，错误；

B 项：因为前后反应的总物质质量不发生变化，所以可得： $90+11+5+8=36+M+35+32$ ，可得  $M=11$ ，错误；

C 项：由于乙物质的量没有发生变化，即为催化剂，甲物质质量减少，即为反应物，丙和丁物质质量增加，即为生成物，所以此反应为一种物质在催化剂作用下生成两种物质的反应，即分解反应，正确；

D 项：此反应中甲物质的消耗量为 54g，丙物质的生成量为 30g，所以反应中二者的物质质量之比为 27：15，错误。因此，选择 C 选项。

**34、正确答案：C，全站正确率：57%，易错项：D。**

解析

第一步，确定题型。

本题考查化学中的物质特性。

第二步，分析选项。

A 项：焚烧塑料会生成二恶英等有毒物质及可吸入颗粒，不符合“绿色化学”的要求，错误；

B 项：废旧电池中含有重金属，如铅、汞、镉等，这些有毒物质通过各种途径进入人体内，可以致癌，深埋可以导致土地污染，不符合“绿色化学”的要求，错误；

C 项：利用丙炔生成的戊二醛可以用来做杀菌剂、食品工业加工助剂、消毒剂等，无其他物质生成，符合“绿色化学”的要求，正确；

D 项：利用高锰酸钾制备氧气生成的有毒的锰酸钾，不符合“绿色化学”的要求，错误。

因此，选择 C 选项。

**35、正确答案：C，全站正确率：52%，易错项：B。**

解析

第一步，确定题型。

本题考查化学物质的特性。

第二步，分析选项。

A 项：铝的重量轻，差不多是同体积铜或钢的 1/3 重量，同时具有防腐蚀能力强等特性，可以用来做航空材料，正确；

B 项：铝具有良好的导电性，常被用来做电线电缆材料，正确；

C 项：铝的熔点是  $660^{\circ}\text{C}$ ，而一般的耐火材料要求熔点达到千度以上，因此不能用铝做耐火材料，错误；

D 项：因为铝的延展性好，所以可以压制成 0.005 毫米的铝箔用于包装，正确。

因此，选择 C 选项。

**36、正确答案：A，全站正确率：35%，易错项：C。**

解析

第一步，确定题型。

本题考查化学反应。

第二步，结合化学过程进行分析。

变色镜在没有阳光的照射下是透明的，在阳光的照射下会发生反应生成银和氯单质或溴单质，此时眼睛是黑色的，可以起到反光的作用，表明三者均不为透明物质，溴化银为无色透明物质。

因此，选择 A 选项。

**37、正确答案：B，全站正确率：71%，易错项：C。**

解析

第一步，观察特征。

图形组成相同，考虑动态位置类。

第二步，一条式，从左到右找规律。

图一内部图形顺时针旋转一次，整体沿着八边形移动一个边得到图二，图二内部图形顺时针旋转一次，整体沿着八边形移动两个边得到图三，图三内部图形顺时针旋转一次，整体沿着八边形移动三个边得到图四，依此规律，图四内部图形顺时针旋转一次，整体沿着八边形移动四个边得到问号处图形，只有 B 项符合。

因此，选择 B 选项。

**38、正确答案：B，全站正确率：78%，易错项：A。**

解析

第一步，观察特征。

第二步，两段式，第一段找规律，第二段用规律。

第一段中，图三是以图二的方向为方向、以图一的数量二倍为数量得到的，第二段用规律，只有 B 项符合。

因此，选择 B 选项。

**39、正确答案：B，全站正确率：84%，易错项：C。**

解析

第一步，观察特征。

组成元素相似，优先考虑样式类规律。

第二步，两段式，第一段找规律，第二段用规律。

第一段第三个图形是一个笑脸，外框是一个大圆，该圆第一幅图有，第二幅没有。第三幅图中的两个小圆只有第二幅图有，说明是去同存异。应用到第二段，只有 B 项符合。

因此，选择 B 选项。

**40、正确答案：B，全站正确率：29%，易错项：C。**

解析

第一步，观察特征。

组成元素相同，优先考虑位置类规律。

第二步，一条式，从左到右找规律。

整体上看，第 1 列的元素数量最多，后面依次减少。并且元素位置呈阶梯状，也就是说在最底下的三角形它的位置一直在向上走，当三角形跟黑点重合后方向会变，由尖朝上变成尖朝下，步数也由一步变两步，第 6 列三角形尖朝上，因此向上移动一步，排除 C 项和 D 项。同理，梯形向上走三步之后和圆点重合，方向发生改变。

因此，选择 B 选项。

**41、正确答案：C，全站正确率：69%，易错项：B。**

解析

第一步，本题考查立体图折纸盒。

为展开图中的各面进行标号，如下图所示：

第二步，分析选项。

A 项：侧面两个面在展开图中是相对面，不能同时出现，排除；

B 项：在平面展开图中，有对角线的小正方形面与两个有对角线的梯形面，对角线相交于一点，选项中没有相交，排除；

C 项：选项中出现的各个面相邻位置关系及图案特征与展开图一致；

D 项：在平面展开图中，有对角线的小正方形面与两个有对角线的梯形面，对角线相交于一点，选项中没有相交，排除。



因此，选择 C 选项。

**42、正确答案：A，全站正确率：50%，易错项：B。**

解析

第一步，观察特征。

图形组成相似，考虑样式类。

第二步，两段式，第一段找规律，第二段应用规律。

第一段，图一顺时针旋转 90 度后，与图二相加，得到图 3；第二段中，图一顺时针旋转 90 度后，与图二相加，只有 A 项符合。

因此，选择 A 选项。

**43、正确答案：B，全站正确率：62%，易错项：C。**

解析

第一步，观察特征。

图形组成相似，考虑样式类。

第二步，第一行找规律，第二行验证规律，第三行用规律。

第一行中六幅图叠加之后得到完整的正方形，第二行验证之后符合该规律，第三行用规律，只有 B 项符合。

因此，选择 B 选项。

**44、正确答案：A，全站正确率：72%，易错项：C。**

解析

第一步，观察特征。

图形组成相同，考虑动态位置类。

第二步，一条式，从左往右找规律。

左右上下中五个位置有自己的移动路径，左边位置图形移动到上方，右边位置图形移动到左边，上方位置图形移动到下方，下方位置图形移动到中间，中间位置移动到右方，只有 A 项符合。

因此，选择 A 选项。

**45、正确答案：C，全站正确率：50%，易错项：B。**

解析

第一步，观察特征。

图形组成相似，考虑样式类。

第二步，找规律。

图一上半部分向下翻转之后与下半部分叠加得到图二，图三上半部分向下翻转之后与下半部分叠加得到 C 项。

因此，选择 C 选项。

**46、正确答案：D，全站正确率：75%，易错项：B。**

解析

第一步，观察特征。

所给图形均为立体图形，考虑立体图形的相关知识点。

第二步，一条式，从左到右找规律。

立体图形横截面都是圆，只有 D 项符合。

因此，选择 D 选项。

**47、正确答案：B，全站正确率：40%，易错项：A。**

解析

第一步，观察特征。

组成元素相似，优先考虑样式类规律。

第二步，两段式，第一段找规律，第二段应用规律。

第一段中图一与图二框线内外互换，内部横线求同，外部竖线求同，得到图三，第二段用规律，只有 B 项符合。

因此，选择 B 选项。

**48、正确答案：B，全站正确率：60%，易错项：C。**

解析

第一步，观察特征。

组成元素相同，优先考虑位置类规律。

第二步，一条式，从左到右找规律。

图中一共是三个大小不一样的阴影三角形，它们整体沿直线向逆时针方向翻转。只有B项符合。

因此，选择B选项。

**49、正确答案：A，全站正确率：50%，易错项：D。**

解析

第一步，确定题型。

根据提问方式中的“前提假设”，确定为加强论证。

第二步，找论点和论据。

论点：很有可能在这颗行星上发现生命存在的迹象。

论据：研究人员发现一颗距离地球仅16光年的行星上具有与地球相似的温度和气候条件。

第三步，辨析选项。

A项：建立联系。“该行星上的生命存在条件与地球上的类似”，在论据和论点之间建立联系，具有加强作用。

B项：无关选项。“该行星距离地球的距离越近越好”，该行星距离地球的距离是否越近越好，与该行星上是否存在生命没有关系，论题不一致，排除。

C项：无关选项。“研究人员还需经过长期的观测才能发现这颗行星上的生命迹象”，研究人员需要经过多长的观测才能发现这颗行星上的生命迹象，与该行星上是否存在生命没有关系，论题不一致，排除。

D项：无关选项。该行星上具有与地球相似的温度和气候条件，不等于该行星上具有固定的温度和气候条件。所以该行星上存在生命不需要“生物必须要在固定的温度和气候条件下才能存活”这样的前提假设，论题不一致，排除。

因此，选择A选项。

**50、正确答案：B，全站正确率：65%，易错项：D。**

解析

第一步，确定题型。

根据提问方式中的“假设”，确定为加强论证。

第二步，找论点和论据。

论点：如果算进去，所谓的“贸易不平衡论”就更立不住了。

论据：根据中国和美国政府机构专家组成的工作组测算，美国官方统计的对华贸易逆差被高估了20%左右。更令人难以信服的是，美国政府引用的贸易数据只包括货物贸易。

第三步，辨析选项。

A项：增加反向论据，美国对华服务贸易逆差巨大，而这个数据又没有统计，说明美国并没有高估对华贸易逆差，具有削弱作用。

B项：补充前提。美国对华服务贸易存在高额顺差，这一数据并未统计在美国引用的贸易数据中，说明如果算进去，“贸易不平衡论”就更立不住了，具有加强作用。

C项：无关选项。购买了很多工业产品，并未指出美国对华贸易是顺差还是逆差，论题不一致，排除。

D项：无关选项。购买了很多劳务服务，此选项并未指出美国对华贸易是顺差还是逆差，论题不一致，排除。

因此，选择B选项。

**51、正确答案：B，全站正确率：83%，易错项：A。**

解析

第一步，确定题型。

根据提问方式中的“支持”，确定为加强论证。

第二步，找论点和论据。

论点：老年人多吃富含膳食纤维的食物，有助于他们延缓大脑功能衰退的进程。

论据：哺乳动物在衰老过程中，大脑中的小胶质细胞会转变为促炎表型。多补充膳食纤维，可以平衡与年龄有关的肠道微生物群失调，从而提高血液中丁酸盐的水平。

第三步，辨析选项。

A项：不明确项。“膳食纤维会促进肠道中有益细菌的生长，产生多种短链脂肪酸”，短链脂肪酸是否有助于延缓大脑功能衰退的进程，不明确，排除。

B项：增加论据。哺乳动物在衰老过程中，大脑中的小胶质细胞会转变为促炎表型。多补充膳食纤维，可以提高血液中丁酸盐的水平。再加上“丁酸盐可以减轻大脑中的小胶质细胞的促炎表型”，就可以得出多吃富含膳食纤维

维有助于延缓衰老的结论，具有加强作用。

C项：不明确项。“多吃富含膳食纤维的食物需要增加牙齿的咀嚼，这增加了口腔的运动量”，增加牙齿的咀嚼和口腔的运动量是否有助于延缓大脑功能衰退的进程，不明确，排除。

D项：不明确项。“老年人吸收功能降低，多吃富含膳食纤维的食物可以增加肠道的蠕动”，增加肠道的蠕动是否有助于延缓大脑功能衰退的进程，不明确，排除。

因此，选择B选项。

**52、正确答案：D，全站正确率：50%，易错项：B。**

解析

第一步，确定题型。

根据提问方式中的“削弱”，确定为削弱论证。

第二步，找论点和论据。

论点：患上痛风，对于判断这些患者是否吃了太多肉类和海鲜，畅饮了过多啤酒是一项必不可少的条件。（翻译为：吃了太多肉类和海鲜且畅饮了过多啤酒→痛风）

论据：有些人正是因为吃了太多肉类和海鲜，畅饮了过多啤酒，才使他们患上痛风。

第三步，辨析选项。

A项：增加论据。该项指出“有些人吃了太多的肉类和海鲜，畅饮了过多的啤酒”，得了“痛风”，对于论点的翻译形式而言，属于“肯前推肯后”，即与论点表达一致，具有加强作用。

B项：不明确项。该项指出“有些人没有吃太多的肉类和海鲜，畅饮过多的啤酒”，得了“痛风”，对于论点的翻译形式而言，属于“否前推肯后”，即属于可能性的推理，不具有削弱作用。

C项：不明确项。该项指出“有些人没有吃太多的肉类和海鲜，畅饮过多的啤酒”，没有得“痛风”，对于论点的翻译形式而言，属于“否前推否后”，即属于可能性的推理，不具有削弱作用。

D项：否定论点。该项指出“吃了太多肉类和海鲜，畅饮了过多啤酒”，但是没有得“痛风”，是论点翻译形式的矛盾命题，具有削弱作用。

因此，选择D选项。

**53、正确答案：B，全站正确率：87%，易错项：C。**

解析

第一步，确定题型。

根据提问方式中的“质疑”，确定为削弱论证。

第二步，找论点和论据。

论点：该药物对此病症具有明显的疗效。

论据：一项双盲实验。

第三步，辨析选项。

A项：无关选项。该项说的是药物成分是否公开，与该药物是否有疗效无关，论题不一致，排除。

B项：增加反向论据。该项说指出了该病症的整体死亡率，而是实验中的死亡率是高于整体死亡率的，说明该药物无效，具有削弱作用。

C项：无关选项。该项说的是患该病症的比例，但是与论点中的药物是否有效无关，排除。

D项：不明确项。古代医药典籍中有记载，不代表一定有效，不具有削弱作用。

因此，选择B选项。

**54、正确答案：B，全站正确率：37%，易错项：C。**

解析

第一步，确定题型。

根据提问方式“解释”，确定为原因解释。

第二步，分析题干。

重新制定了这些学生的学习计划，要求他们每天减少上网时间，并预测了遵守其要求的学生的考试成绩所可能的提升幅度。但是考试成绩评定的最终结果表明，这些学生的成绩提升幅度并没有达到预期水平。

第三步，辨析选项。

A项：只说了减少了更多的上网时间，没有涉及成绩话题，排除；

B项：因为很多课后作业需要在线学习平台来完成和提交，现在减少上网时间就影响了学习效果，所以成绩提升幅度没有达到预期，可以解释；

C项：学生完成新的学习计划产生的影响是提升还是下降，不明确，排除；

D 项：成功预测过其他考试成绩的提升幅度不代表可以成功预测此次成绩，排除。  
因此，选择 B 选项。

**55、正确答案：C，全站正确率：80%，易错项：D。**

解析

第一步，确定题型。

根据题干中出现的关联词“若”，确定为翻译推理。

第二步，翻译题干。

功名富贵常在→汉水西北流。

第三步，进行推理。

题干表明汉水是向东南流的，即对于翻译的否后，否后必否前，说明功名富贵不常在。

A 项：可以翻译成：功名富贵常在，且汉水没有西北流，而结合题干推出功名富贵不常在，是对且关系其中一部分的否定，且关系一假即假，说明不符合李白观点；

B 项：可以翻译成：功名富贵不常在→汉水不应西北流，与题干的翻译不同，无法推出；

C 项：根据题干翻译和已知条件可以推出；

D 项：可以翻译成汉水西北流→功名富贵常在，与题干翻译不同，无法推出。

因此，选择 C 选项。

**56、正确答案：B，全站正确率：59%，易错项：C。**

解析

第一步，确定题型。

题干有若干论断和真假限定，确定为真假推理。

第二步，找关系。

赵和李的话不能同时为真。

第三步，看其余。

根据矛盾关系的特性“必定一真一假”及题干的真假限定，钱、孙、周、吴说得话都是真话，根据周和吴说得话，周和赵不能一组，周和吴不能一组，所以赵和吴一组，根据孙的话可知，孙不和赵、李一组，因而孙也不和吴一组，只能跟周、钱一组。

因此，选择 B 选项。

**57、正确答案：D，全站正确率：77%，易错项：C。**

解析

第一步，确定题型。

题干具有信息匹配特征，确定为分析推理。

第二步，辨析选项。

A 项：题干并没有说明小孔的发明专利的数量，无法推出小孔和小陈谁发明的专利数量多，无法推出；

B 项：根据已知条件可以知道小陈发明专利的数量小于小李，无法推出；

C 项：题干没有告知小孔发明专利的数量，无法推出；

D 项：结合条件并不明确小孔获得的专利个数，可以进行假设。①小孔获得的专利个数小于等于 4 项，则小孔的专利个数小于小李，而小李敬佩小孔，说明有人获得的专利比其敬佩的人多。②小孔获得的专利个数大于等于 5 项，则小孔的专利个数大于小陈，而小孔敬重小陈，说明有人获得的专利比其敬佩的人多。综上所述，不管哪种情况都可以的得到有人获得的发明专利比其敬佩的人多。

因此，选择 D 选项。

**58、正确答案：A，全站正确率：45%，易错项：B。**

解析

第一步，确定题型。

题干有明显的信息匹配特征，确定为分析推理。

第二步，分析条件，进行推理。

有题干共有 6 盒茶叶，（1）（2）两句求和共有 8 盒茶叶，可知丁重合的地方大于等于 2，根据第三句可知丁等于 2，则丙等于 0，总共 6 盒根据第二句可知戊己有一个里面有 1，根据第一句知道甲乙盒子都有茶。

因此，选择 A 选项。

**59、正确答案：B，全站正确率：64%，易错项：C。**

解析

第一步，确定题型。

题干具有匹配特征，确定为分析推理。

第二步，分析条件，进行推理。

根据条件（1），丙和庚至多有 1 人参加，而 A 项两人都参加了，排除 A 项；

根据条件（2），若乙参加，那么丁也参加，而 C 项中，乙参加了，但是没有丁，排除 C 项；

根据条件（3），戊和辛要么都参加，要么都不参加，而 D 项，只有戊，排除 D 项。

因此，选择 B 选项。

**60、正确答案：C，全站正确率：53%，易错项：B。**

解析

第一步，确定题型。

题干具有匹配特征，确定为分析推理。

第二步，分析条件，进行推理。

本题条件为“甲没有参加”：

根据条件“文科生至少一个参加”，甲不参加，那么乙必须参加；

根据条件（2），乙参加，那么丁参加，丁是理科，所以理科不只有戊参加，排除 A 项；

接下来用代入法验证：

代入 B 项：如果工科生只有己，即庚和辛不参加，根据条件“戊和辛要么都参加，要么都不参加”，戊也不参加，此时甲、戊、庚、辛四人不参加，无法组成 5 人的团队，不符合条件；

代入 C 项：3 名理科生都参加，即丙丁戊都参加，根据条件“戊和辛要么都参加，要么都不参加”，辛也要参加，此时五人为：乙、丁、丙、辛、戊，与条件不冲突，符合条件；

代入 D 项：3 名工科生都参加，即己庚辛都参加，根据条件“戊和辛要么都参加，要么都不参加”，戊也要参加，此时参加的人为：乙、丁、己、庚、辛、戊，人数多于 5 人，不符合条件。

因此，选择 C 选项。

**61、正确答案：A，全站正确率：47%，易错项：C。**

解析

第一步，本题考查非整数数列中的分数数列。

第二步，观察之后发现是逐渐上升的趋势，因此反约分让不符合趋势的分数符合趋势。反约分后可得： $\frac{1}{0.5}$ ， $\frac{2}{1}$ ， $\frac{3}{2}$ ， $\frac{4}{4}$ ， $\frac{5}{8}$ 。

分子是公差为 1 的等差数列，则下一项为 5+1=6；

分母是公比为 2 的等比数列，则下一项为 8×2=16。

则所求项为  $\frac{6}{16} = \frac{3}{8}$ 。

因此，选择 A 选项。

**62、正确答案：D，全站正确率：68%，易错项：C。**

解析

第一步，本题考查数图推理。

第二步，观察后发现白色方块的数量分别为：6，8，10 是公差为 2 的等差数列，则第 10 项为 6+（10-1）×2=24。

因此，选择 D 选项。

**63、正确答案：C，全站正确率：81%，易错项：B。**

解析

第一步，项数较多，考虑多重数列。

第二步，每个组的数字相加之后可得：7，14，28，56，（112），是公比为 2 的等比数列，因此所求项的两个数字之和为 56×2=112，相加等于 112 的只有 C 选项。

因此，选择 C 选项。

**64、正确答案：A，全站正确率：46%，易错项：B。**



解析

第一步，本题考查特殊数列。

第二步，观察发现  $1+2=3$ ， $1+2-3=0$ ， $1+2-3+4=4$ ， $1+2-3+4-5=-1$ ， $1+2-3+4-5+6=5$ ，……那么  $[1, 2, 3, 4, \dots, 100]=1+2-3+4-5+\dots-99+100=1+2+(-3+4)+(-5+6)+\dots+(-99+100)=1+2+1\times 49=52$ 。

因此，选择 A 选项。

**65、正确答案：C，全站正确率：45%，易错项：B。**

解析

第一步，本题考查特殊数列。

第二步，由于每条边上的和相等，那么所有边的和加起来应该是 5 的倍数。11 个数字填入 11 个圆圈，加和时其

中 a 数字被计算 5 次，因此所有数字和=
$$\frac{(1+11)\times 11}{2}+4a$$
，化简为  $66+4a$ 。

代入验证：A 选项， $66+4\times 1=70$ ，是 5 的倍数，可以填写；B 选项， $66+4\times 6=90$ ，是 5 的倍数，可以填写；C 选项， $66+4\times 7=94$ ，不是 5 的倍数，不可以填写；D 选项， $66+4\times 11=110$ ，是 5 的倍数，可以填写。

因此，选择 C 选项。

**66、正确答案：B，全站正确率：41%，易错项：C。**

解析

第一步，本题考查行程问题中的相遇追及类。

第二步，A 选项，由题意可知，A 的速度为每秒 2 阶，A 到达扶梯终点的时间为  $25\div 2=12.5$  秒；B 选项，是一个追及问题，设 B 追上 A 的时间为 t，可列方程： $4=3t-2t$ 。解得  $t=4$ ，故 B 追上 A 共用  $2+4=6$  秒；C 选项，是一个追及问题，设 C 追上 A 的时间为 t，由题意可列方程： $10=6t-2t$ ，解得  $t=2.5$ ，故追上 A 的时间为  $2+3+2.5=7.5$  秒；D 选项，设 C 追上 B 的时间 t， $9=6t-3t$ ， $t=3$ ，故 C 追上 B 的时间为  $2+3+3=8$  秒。

因此，选择 B 选项。

**67、正确答案：D，全站正确率：19%，易错项：C。**

解析

第一步，本题考查统筹推断问题。

第二步，电梯上一层需要 10 秒、走楼梯下一层需要 15 秒，可知电梯上三层与走楼梯下两层所需时间相同，小王先坐电梯上 12 层到达 13 楼、小李走楼梯下 8 层到达 16 楼时间相同，小王再坐电梯上两层到达 15 楼需要 20 秒，小李走楼梯下一层达到 15 楼需要 15 秒，则在 15 楼碰面最节约时间。

因此，选择 D 选项。

**68、正确答案：C，全站正确率：46%，易错项：B。**

解析

第一步，本题考查工程问题。

第二步，每个司机工作 5 天休息 2 天，则五名司机就需要休息 10 天，则需要两名额外的司机在其他五名司机休息的时候工作，也就是 5 个货车需要 7 名司机，则 100 个货车需要  $100\div 5\times 7=140$  名司机。

因此，选择 C 选项。

**69、正确答案：D，全站正确率：19%，易错项：C。**

解析

第一步，本题考查几何问题。

第二步，设平行于长剪了 x 刀，平行于宽剪了 y 刀，则由题意可知： $2(6x+4y)=56$ ，化简为  $3x+2y=14$ 。根据奇偶特性可知 x 是 2 的倍数，当  $x=2$  时，此时  $y=4$ ，共剪  $2+4=6$  刀；当  $x=4$  时，此时  $y=1$ ，共剪  $4+1=5$  刀。可知最多剪了 6 刀。

因此，选择 D 选项。

**70、正确答案：D，全站正确率：14%，易错项：C。**

解析

第一步，本题考查概率问题。

第二步，相邻两个登机口直接相距 50 米，1—12 登机口，与之相距不超过 200 米的登机口分别有：4、5、6、7、8、8、8、8、7、6、5、4 个，共 76 种，总的情况数为  $A_{12}^2=12\times 11=132$  种，概率为  $\frac{76}{132}=\frac{19}{33}$ 。

因此，选择D选项。

**71、正确答案：B，全站正确率：41%，易错项：C。**

解析

第一步，本题考查统筹几何问题。

第二步，一张长85厘米、宽75厘米的红纸，面积为 $85 \times 75 = 6375$ 平方厘米。一副对联包括：横批 $40 \times 10 = 400$

平方厘米、上下联 $10 \times 70 \times 2 = 1400$ 平方厘米，共1800平方厘米，最多可容纳 $\frac{6375}{1800} \approx 3.54$ 副，排除C、D选项。

第三步，其中黄、绿分别为上下联，红、蓝为横批，具体安排如下图：



这张红纸最多可以制作3幅春联。

因此，选择B选项。

**72、正确答案：C，全站正确率：50%，易错项：B。**

解析

第一步，本题考查约数倍数问题。

第二步，由于一共24台，故总价应该能够被8和3整除。能被8整除的条件是数字的最后三位能够被8整除，则最后一位只能是2。又能够被3整除，故数字加和之后为3的倍数。代入A项， $3+5+7+9+2=26$ ，不是3的倍数，排除；代入B项， $5+5+7+9+2=28$ ，不是3的倍数，排除；代入C项， $7+5+7+9+2=30$ ，是3的倍数。

因此，选择C选项。

**73、正确答案：D，全站正确率：19%，易错项：B。**

解析

第一步，本题考查最值问题，属于数列构造。

第二步，设最少的为x万人，那么最多的最多是 $1.1x$ 。要使最少的最少，需其他地区的人口最多，可构造11个投票区分别为10个 $1.1x$ 和一个x。

第三步，根据总人数为13.2万，可得 $10 \times 1.1x + x = 13.2$ 万，解得 $x = 1.1$ 。

因此，选择D选项。

**74、正确答案：B，全站正确率：35%，易错项：C。**

解析

第一步，本题考查排列组合，属于基础公式类。

第二步，4名护士护理3个病房，每个病房至少一名护士，则一定有一个病房有2名护士，先从4名护士中选择2名护士，有 $C_4^2 = 6$ 种，然后再进行排列，有 $A_3^3 = 6$ 种，共有 $6 \times 6 = 36$ （种）安排方法。

因此，选择B选项。

**75、正确答案：A，全站正确率：8%，易错项：C。**

解析

第一步，本题考查循环周期问题，用代入排除法解题。

第二步，提问方式为“至少多少年”，故从最小的选项A开始代入，210年后，周期为60年的小行星运行 $210 \div 60 = 3.5$ 周，周期为84年的小行星运行 $210 \div 84 = 2.5$ 周，周期为140年的小行星运行 $210 \div 140 = 1.5$ 周，由于三颗小行星都运动到直径对应的另一端，因此处在恒星的同侧，满足题意。

因此，选择A选项。

**76、正确答案：C，全站正确率：66%，易错项：B。**

解析

第一步，本题考查现期比值计算。

第二步，定位表格材料。

第三步，直接读数可知，日均湿垃圾分出量最高的月份是2020年5月（9796吨/日），该月日均可回收物回收量和日均干垃圾处理量分别为6266吨/日和15351吨/日。根据选项数据首位相同第二位不同，则分母从左向右

6266

截取前三位，可得所求比值约为  $\frac{6266}{154}$ ，直除首两位商40，与C选项最接近。

因此，选择C选项。

**77、正确答案：B，全站正确率：61%，易错项：C。**

解析

第一步，本题考查增长率计算。

第二步，定位图形材料。

第三步，根据增长率  $= \frac{\text{现期量} - \text{基期量}}{\text{基期量}}$ ，及选项数据首位相同第二位不同，则分母从左向右截取前三位，分

子为减法，考虑截位舍相同处理数据，则2019年日均可回收物同比年增长率约为  $\frac{4049 - 761}{761} = \frac{3288}{761} \approx 432\%$ ，

日均湿垃圾分出量同比年增长率约为  $\frac{745 - 395}{395} = \frac{350}{395} \approx 89\%$ ，则2019年日均可回收物同比年增长率与日均湿垃圾分出量同比年增长率相差为  $432\% - 89\% = 343\%$ ，与B选项最接近。

因此，选择B选项。

**78、正确答案：D，全站正确率：20%，易错项：A。**

解析

第一步，本题考查现期平均数计算。

第二步，定位表格材料，2019年7—9月日均湿垃圾分出量分别为8200、9200、9008吨/日。

第三步，根据平均数  $= \frac{\text{总数}}{\text{总个数}}$ ，总数=平均数×总个数，及7、8、9月的天数分别为31天、31天和30天。选项出现首两位相同，精确计算，代入数据可得2019年7—9月日均湿垃圾分出量为

$$\frac{8200 \times 31 + 9200 \times 31 + 9008 \times 30}{31 + 31 + 30} = \frac{809640}{92} \approx 8800 \text{ (吨)}。$$

因此，选择D选项。

**79、正确答案：A，全站正确率：48%，易错项：C。**

解析

第一步，本题考查增长率计算比较。

第二步，定位表格材料，2019年5—9月日均干垃圾处理量分别为22134、19400、17100、15500、15300吨/日。

第三步，2019年6—9月月增长率的绝对值，即2019年6—9月月环比变化率，对数据截位舍相同处理，可得6

$$\text{—9月环比变化率分别为 } \frac{221 - 194}{194} = \frac{27}{194} \approx 12.2\% \text{，} \frac{194 - 171}{171} = \frac{23}{171} \approx 11.9\% \text{，}$$

$$\frac{171 - 155}{155} = \frac{16}{155} \approx 9\% \text{，} \frac{155 - 153}{153} = \frac{2}{153} \approx 1\% \text{，则2019年6—9月日均干垃圾处理量月增长率的绝对值一直减小。}$$

因此，选择A选项。

**80、正确答案：D，全站正确率：41%，易错项：C。**

解析

第一步，本题考查综合分析，且需选出错误的一项。

第二步，A选项，增长量比较，定位表格材料，根据增长量=现期量—基期量，及总数=平均数×总个数，可得2019年7月表中三类垃圾环比数量变化量分别为：湿垃圾  $8200 \times 31 - 6950 \times 30 = 45700$ （吨）、可回收物回收  $4400 \times 31 - 4000 \times 30 = 16400$ （吨）、干垃圾  $| 17100 \times 31 - 19400 \times 30 | = 19400 \times 30 - 17100 \times 31 = 51900$ （吨），则2019年7月环比数量变化最大的类别是干垃圾，正确。

B 选项，增长率计算，定位表格材料，根据增长率  $= \frac{\text{现期量} - \text{基期量}}{\text{基期量}}$ ，可得 2019 年 7—10 月，可回收物回收量增长率为  $\frac{5960 - 4400}{4400} = \frac{1560}{4400} \approx 35.45\%$ ，正确。

C 选项，比重比较，定位表格材料，根据比重=部分量/整体量，2020 年 6 月和 2019 年 6 月表中三类垃圾的总数分别为  $9632+6814+15518=31964$  和  $6950+4000+19400=30350$ ，则 2020 年 6 月表中三类垃圾（湿垃圾、可回收物回收垃圾、干垃圾）占比同比变化分别为： $\frac{9632}{31964} - \frac{6950}{30350} \approx 7.2\%$ 、 $\frac{6814}{31964} - \frac{4000}{30350} \approx 8.1\%$ 、 $\frac{15518}{31964} - \frac{19400}{30350} \approx 15.4\%$ ，则 2020 年 6 月表中三类垃圾占比同比变化最大的是干垃圾，正确。

D 选项，现期平均数比较，定位图形和表格材料，可得 2020 三类垃圾（湿垃圾、可回收物回收垃圾、干垃圾）的目标分别为：9000 吨/日、6000 吨/日、16800 吨/日，直接读数可得 2020 年 5 月份和 6 月份干垃圾分别为 15351 吨/日和 15518 吨/日，均低于 16800 吨/日，2020 年 5 月份和 6 月份干垃圾未超额完成预计目标，错误。因此，选择 D 选项。

**81、正确答案：C，全站正确率：49%，易错项：B。**

解析

第一步，本题考查增长率计算比较。

第二步，定位表格。

第三步，根据增长率=增长量/（现期量-增长量），当增长率>100%，则增长量>现期量-增长量，即  $2 \times \text{增长量} > \text{现期量}$ ，读表可知共有“建筑业”，“批发和零售业”，“交通运输、仓储和邮政业”，“住宿和餐饮业”，“信息传输、软件和信息技术服务业”，“房地产业”，“租赁和商务服务业”，“科学研究和基础服务业”，“居民服务、修理和其他服务业”，“文化、体育和娱乐业”这 10 个行业符合。

因此，选择 C 选项。

**82、正确答案：B，全站正确率：71%，易错项：C。**

解析

第一步，本题考查简单计算中的和差类。

第二步，定位表格。

第三步，法人单位增量最大的两个行业是“批发和零售业”（2018 年为 649.9 万个、增量为 368.9 万个）和“租赁和商务服务业”（2018 年为 255.1 万个、增量为 163.4 万个），这两个行业 2018 年法人单位数之和为  $649.9+255.1=905$ （万个）。

因此，选择 B 选项。

**83、正确答案：A，全站正确率：47%，易错项：B。**

解析

第一步，本题考查两期比重计算。

第二步，定位表格可知，2018 年制造业、全国法人单位数量分别为 327 万个、2178.9 万个，2018 年比 2013 年的增长量分别为 101.8 万个、1093.2 万个。

第三步，根据末期量=初期量+年均增长量×n，年均增长量不变，且相差年份 n 相同时，时间段内的总增长量不变，将数据取整处理，则 2023 年制造业法人单位有  $=327+102=429$ （万个）、全国法人单位有  $2179+1093=3272$ （万个）。根据比重=部分量/整体量，将分母从左向右截取前三位，分子取整处理，则比重差为

$\frac{429}{3270} - \frac{327}{2180} \approx 13.1\% - 15\% = -1.9\%$ ，即 2023 年的比重比 2018 年低 1.9 个百分点，与 A 选项最接近。

因此，选择 A 选项。

**84、正确答案：D，全站正确率：53%，易错项：B。**

解析

第一步，本题考查年均增长量与倍数杂糅。

第二步，定位柱状图。

第三步，根据年均增长量= $\frac{\text{末期量} - \text{初期量}}{\text{相差年数}}$ 及倍数公式，相差年数相同，则年均增长量求倍数，可直接计算总

体增量之间的倍数关系，选项首位相同，第二位不同，将数据简单取整，代入数据可得  $\frac{1857-821}{214-161} = \frac{1036}{53}$ ，直除首两位商 19。

因此，选择 D 选项。

**85、正确答案：B，全站正确率：57%，易错项：C。**

解析

第一步，本题考查综合分析。

第二步，A 选项，基期比重计算。定位表格，根据基期量=现期量-增长量，2013 年采矿业法人单位有  $7-1.9=5.1$ （万个），全国法人单位约有  $2179-1093=1086$ （万个）， $5.1 < 1068 \times 1\%$ ，错误。

B 选项，年均增长量计算。定位柱状图，根据年均增量=（末期量-初期量）/相差年数，可知 2013—2018 年，

机关、事业法人单位年均增加  $\frac{107.5-103.7}{5} = \frac{3.8}{5} < 1$ （万个），正确。

C 选项，基期倍数计算，定位表格，根据基期量=现期量-增长量，将数据取整，可得  $\frac{650-369}{67-25} = \frac{281}{42} < 7$ ，未超过 7 倍，错误。

D 选项，年均增长率比较。定位表格，根据  $\frac{\text{末期量}}{\text{初期量}} = (1 + \text{年均增长率})^n$ ，年份差 n 相同时，年均增速比较

可转为比较 “ $\frac{\text{末期量}}{\text{初期量}}$ ”，初期量=末期量-增长量，将数据取整，科学研究和技术服务业为  $\frac{128}{128-82} = \frac{128}{46} \approx 2.8$ ，而建筑业为  $\frac{122}{122-87} = \frac{122}{35} \approx 3.5$ ，显然，科学研究和技术服务业年均增速并非最高，错误。

因此，选择 B 选项。

**86、正确答案：B，全站正确率：70%，易错项：A。**

解析

第一步，本题考查现期比重计算中的求部分量。

第二步，定位文字材料“（2019 年底）珠三角九市的城镇化率为 86.28%”和表格材料“2019 年珠三角九市常住人口为 6446.89 万人”。

第三步，根据部分量=整体量×比重，代入数据可得  $6446.89 \times 86.28\% < 6500 \times 90\% = 5850$ ，排除 C、D 选项； $6446.89 \times 86.28\% > 6400 \times 86\% = 5504$ ，排除 A 选项。

因此，选择 B 选项。

**87、正确答案：D，全站正确率：63%，易错项：C。**

解析

第一步，本题考查增长量做差比较。

第二步，定位表格倒数第三行。

第三步，根据增长量=现期量-基期量，代入数据各年份珠三角九市人口密度同比增量分别为：2016 年， $1095-1073=22$ ；2017 年， $1123-1095=28$ ；2018 年， $1150-1123=27$ ；2019 年， $1177-1150=27$ ，均大于 20，故有 4 个年份符合。

因此，选择 D 选项。

**88、正确答案：C，全站正确率：44%，易错项：B。**

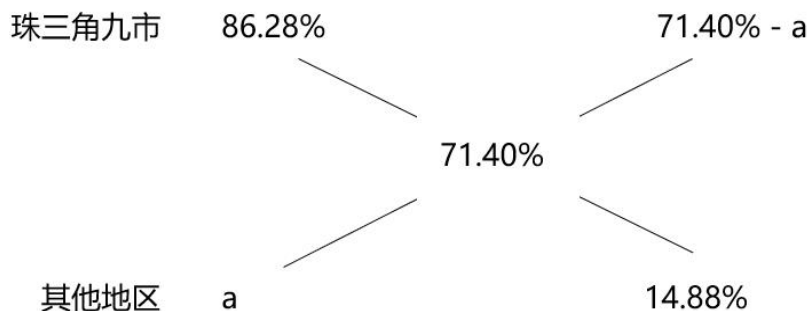
解析

第一步，本题考查混合比重计算。

第二步，定位文字材料“截至 2019 年底，广东省常住人口 11521 万人……全省城镇化率为 71.40%……其中，珠三角九市的城镇化率为 86.28%”和表格材料“2019 年珠三角九市常住人口 6446.89 万人”。

第三步，广东省=珠三角九市+其他地区，根据混合比重口诀“整体比重介于两个部分比重之间，且偏向于整体量较大的一方”，可知除珠三角九市之外的城镇化率  $< 71.4\% < 86.28\%$ ，无法排除选项。比重十字交叉得到整体量之比，设除珠三角九市之外的其他地区城镇化率为 a，则可得：





选项为区间类，从左向右截取前三位，可得  $\frac{71.40\% - a}{14.88\%} \approx \frac{64}{115 - 64} = \frac{64}{51} \approx 1.25$ ，解得  $a \approx 71.4\% - 1.25 \times 14.88\% \approx 71.4\% - 18.6\% = 52.8\%$ ，在 C 选项范围内。

因此，选择 C 选项。

**89、正确答案：A，全站正确率：59%，易错项：B。**

解析

第一步，本题考查增长量做差比较。

第二步，定位表格材料“年末人口”所在行。

第三步，根据增长量=现期量-基期量，数据差距不大，仅对数据进行取整处理，代入数据可得各年同比增量分别为：2016 年，6801-6670=131；2017 年，6957-6801=156；2018 年，7116-6957=159；2019 年，7265-7116=149，观察数据可知，2018 年同比增量最大，仅 A 选项满足。

因此，选择 A 选项。

**90、正确答案：B，全站正确率：36%，易错项：C。**

解析

第一步，本题考查综合分析问题，且需选出说法正确的一项。

第二步，A 选项，增长量计算，根据增长量=现期量-基期量，数据较为接近，仅对数据进行取整处理，则 2019 年珠三角九市常住人口同比增量为 6447-6301=146（万人）。根据广东省常住人口同比增量=珠三角九市常住人口同比增量+其余地区常住人口同比增量，则其余地区常住人口同比增量为 175-146>0，则同比为正增长，错误。

B 选项，其他计算，定位表格材料，根据面积=人口/人口密度，澳门各年的面积应保持不变，根据面积不变可列

式， $\frac{67.96}{?} = \frac{66.74}{21669}$ ，则  $? = \frac{67.96}{66.74} \times 21669$ ，略大于  $1.018 \times 21669 \approx 22059$ ，即大于 2.2 万人/平方公里，正确。

C 选项，增长量计算，定位文字材料，根据人口密度=人口/面积，则广东省面积为  $\frac{11521}{641} \approx 18$ （万平方公里），根据基期量=现期量-增长量，2018 年，广东省常住人口为 11521-175=11346（万人），广东省面积不变，则人

口密度为  $\frac{11346}{18} \approx 630$ （人/平方公里）。根据增长量=现期量-基期量，则 2019 年人口密度增长量为 641-630=11<20 人/平方公里，错误。

D 选项，简单读数比较，定位表格材料“年末人口”部分数据，读数可知，2016 年澳门年末人口（64.49 万人）小于 2015 年（64.68 万人），并非持续增长，错误。

因此，选择 B 选项。

**91、正确答案：D，全站正确率：54%，易错项：B。**

解析

第一步，本题考查时政知识。

第二步，党的十九届五中全会是一次关于制定国民经济和社会发展第十四个五年规划和二〇三五年远景目标的会议。全会提出，加快发展现代产业体系，推动经济体系优化升级。坚持把发展经济着力点放在实体经济上，坚定不移建设制造强国、质量强国、网络强国、数字中国，推进产业基础高级化、产业链现代化，提高经济质量效益和核心竞争力。要提升产业链、供应链现代化水平，发展战略性新兴产业，加快发展现代服务业，统筹推进基础设施建设，加快建设交通强国，推进能源革命，加快数字化发展。

因此，选择 D 选项。

拓展

中国共产党第十九届中央委员会第五次全体会议，于2020年10月26日至29日在北京举行。全会审议通过了《中共中央关于制定国民经济和社会发展第十四个五年规划和二〇三五年远景目标的建议》。

**92、正确答案：D，全站正确率：28%，易错项：A。**

解析

第一步，本题考查时政知识。

第二步，根据新华社2020年7月20日消息，中共中央印发了《中国共产党基层组织选举工作条例》并发出通知，要求各地区各部门认真遵照执行。通知强调，《条例》的制定和实施，对于发扬党内民主、尊重和保障党员民主权利、规范基层党组织选举，增强基层党组织政治功能和组织力，把基层党组织建设成为宣传党的主张、贯彻党的决定、领导基层治理、团结动员群众、推动改革发展的坚强战斗堡垒，巩固党长期执政的组织基础，具有重要意义。

因此，选择D选项。

拓展

为了深入贯彻习近平新时代中国特色社会主义思想，贯彻落实新时代党的建设总要求和新时代党的组织路线，坚持和加强党的全面领导，坚持党要管党、全面从严治党，健全党的民主集中制，完善党内选举制度，增强基层党组织政治功能，提升基层党组织组织力，根据《中国共产党章程》和有关党内法规，制定本条例。

**93、正确答案：C，全站正确率：56%，易错项：B。**

解析

第一步，本题考查中共党史。

第二步，遵义会议是中国共产党第一次独立自主地运用马克思列宁主义基本原理解决自己的路线、方针和政策方面问题的会议。这次会议，在极端危急的历史关头，挽救了党，挽救了红军，挽救了中国革命，在中国共产党和红军的历史上，是一个生死攸关的转折点。

中共七大确定了党的政治路线，阐明了加强党的领导是革命取得胜利的关键；其次确立了毛泽东思想为党的指导思想并写入党章。

十一届三中全会标志着中国共产党冲破了“左”倾的观念，端正了党的指导思想，使广大党员、干部和群众从过去的个人崇拜和教条主义中解放出来，在思想上、政治上、组织上全面恢复和确立了马克思列宁主义和毛泽东思想的正确路线。要想为这三次会议选择一个共同的研究主题，应是关键时刻的抉择。

因此，选择C选项。

**94、正确答案：B，全站正确率：49%，易错项：C。**

解析

第一步，本题考查哲学。

第二步，马克思主义唯物史观认为，人民群众是社会历史的创造者，是社会物质财富和精神财富的创造者，是社会变革的决定性力量。从古至今的历史充分证明，人民群众的实践活动是取之不尽、用之不竭的力量源泉。根据题干意思与B选项表述一致。

因此，选择B选项。

拓展

A项：科学技术是第一生产力，科学技术对经济发展起首要的变革作用。A项错误。

C项：物质资料的生产方式是人类社会赖以存在和发展的物质基础，是人类其它一切活动的首要前提。C项错误。

D项：矛盾是事物发展的源泉和动力，是事物发展的内在动力。D项错误。

**95、正确答案：D，全站正确率：39%，易错项：C。**

解析

第一步，本题考查时政。

第二步，2020年10月14日深圳经济特区建立四十周年庆祝大会在广东省深圳市隆重举行。习近平指出，当今世界正经历百年未有之大变局，我国正处于实现中华民族伟大复兴的关键时期，经济已由高速增长阶段转向高质量发展阶段。深圳要建设好中国特色社会主义先行示范区，创建社会主义现代化强国的城市范例，提高贯彻落实新发展理念能力和水平，形成全面深化改革，全面扩大开放新格局，推进粤港澳大湾区建设，丰富“一国两制”事业发展新实践，率先实现社会主义现代化。与D项表述一致。

因此，选择D选项。

拓展

中国特色社会主义先行示范区发展目标：到2025年，深圳经济实力、发展质量跻身全球城市前列，研发投入强度、产业创新能力世界一流，文化软实力大幅提升，公共服务水平和生态环境质量达到国际先进水平，建成现代化国际化创新型城市。到2035年，深圳高质量发展成为全国典范，城市综合经济竞争力世界领先，建成具有全球影响力的创新创业创意之都，成为我国建设社会主义现代化强国的城市范例。到本世纪中叶，深圳以更加昂扬的姿态屹立于世界先进城市之林，成为竞争力、创新力、影响力卓著的全球标杆城市。

**96、正确答案：D，全站正确率：62%，易错项：C。**

解析

第一步，本题考查宏观经济。

第二步，实施积极的财政政策和积极的货币政策，有助于扩大内循环。降低存贷款利率属于积极的货币政策，扩大财政支出属于积极的财政政策，有助于促进经济的发展，增加内需，扩大投资。与D项表述一致。

因此，选择D选项。

拓展

A项：提高银行准备金率属于紧缩性的货币政策，不利于扩大内循环。A项错误。

B项：提高税率属于紧缩性的财政政策，不利于扩大内循环。B项错误。

C项：数字货币是一种以数字形式存在的货币，与纸币和硬币等实物不同。如虚拟货币、密码货币等，以及中央银行发行的在计算机数据库中记账的货币，它展示了类似于实物货币的属性，但可以允许即时交易和无边界所有权转移。免征个人所得税不利于经济社会的持续健康发展，也不符合我国税收的实际情况。C项错误。

**97、正确答案：B，全站正确率：42%，易错项：C。**

解析

第一步，本题考查宪法。

第二步，《宪法》第89条规定，国务院行使下列职权：……（五）编制和执行国民经济和社会发展计划和国家预算；……

因此，选择B选项。

**98、正确答案：C，全站正确率：51%，易错项：A。**

解析

第一步，本题考查社区矫正法。

第二步，《社区矫正法》第1条规定，为了推进和规范社区矫正工作，保障刑事判决、刑事裁定和暂予监外执行决定的正确执行，提高教育矫正质量，促进社区矫正对象顺利融入社会，预防和减少犯罪，根据宪法，制定本法。与C项表述一致。

因此，选择C选项。

**99、正确答案：C，全站正确率：41%，易错项：A。**

解析

第一步，本题考查法律其它。

第二步，6月30日，十三届全国人大常委会第二十次会议通过《中华人民共和国香港特别行政区维护国家安全法》，并决定将之列入《中华人民共和国香港特别行政区基本法》附件三，在香港特别行政区公布实施。根据该法第十二条，香港特别行政区设立维护国家安全委员会，负责香港特别行政区维护国家安全事务，承担维护国家安全的主要责任，并接受中央人民政府的监督和问责。

因此，选择C选项。

**100、正确答案：C，全站正确率：49%，易错项：A。**

解析

第一步，本题考查行政法。

第二步，行政法律关系，是指受行政法律规范调控的因行政活动（权利活动和非权利活动）而形成或产生（引发）的各种权利义务关系。既包括在行政活动过程中所形成的行政主体与行政相对人之间的行政法上的权利义务关系，也应包括因行政活动产生或引发的救济或监督关系。具体来说行政关系包括：（1）行政管理关系，（2）行政法制监督关系，（3）行政救济关系，（4）内部行政关系，无论如何行政法律关系一定是受到行政法调整的。而C选项，税务局干部上街宣传税法属于法制宣传活动，不具有行政管理或监督行政管理的内容，不是税务局行使法定职权、职责的活动，不属行政法规范的调整范围。不属于行政法律关系。

因此，选择C选项。

拓展

A 项：某区市场监管局给与本单位执法人员叶某记过处分，属于内部行政行为，受行政法调整，属于行政法律关系。A 项错误。

B 项：某区环保局对某化工厂处以罚款 1 万元，属于行政管理关系，受行政法调整，属于行政法律关系。B 项错误。

D 项：某区人民法院对某区公安局的强制措施进行合法性审查，属于行政监督行为，受行政法调整，属于行政法律关系。D 项错误。

**101、正确答案：D，全站正确率：65%，易错项：C。**

解析

第一步，本题考查行政法。

第二步，行政确认是指行政主体依法对行政相对人的法律地位、法律关系或有关法律事实进行甄别，给予确定、认定、证明（或证伪）并予以宣告的具体行政行为。市场监督管理部门认定该奶粉为不合格的行为属于技术监督部门对于产品质量是否合格的认定，因此属于行政确认。

因此，选择 D 选项。

拓展

A 项：行政处罚是指行政主体依照法定职权和程序对违反行政法规范，尚未构成犯罪的相对人给予行政制裁的具体行政行为。行政处罚的性质是一种以惩戒违法为目的、具有制裁性的具体行政行为。A 项错误。

B 项：行政强制是指行政机关为了实现行政目的，依据法定职权和程序做出的对相对人的人身、财产和行为采取的强制性措施。B 项错误。

C 项：行政指导是国家行政机关在职权范围内，为实现所期待的行政状态，以建议、劝告等非强制措施要求有关当事人作为或不作为的活动。C 项错误。

**102、正确答案：D，全站正确率：28%，易错项：C。**

解析

第一步，本题考查公务员职务与职级并行规定。

第二步，根据《公务员职务与职级并行规定》第 17 条第 4 款，公务员晋升职级，应当在职级职数内逐级晋升，并且具备下列基本条件：

（四）符合拟晋升职级所要求的任职年限和资历；由此可知，公务员晋升职级，以公务员的任职时限为基本资格条件。

因此，选择 D 选项。

拓展

A 项：职位分类是以“事”为中心，依工作职责和贡献大小分类和确定待遇。A 项错误。

B 项：根据《公务员职务与职级并行规定》第 2 条规定，规定所称职级，是公务员的等级序列，是与领导职务并行的晋升通道，体现公务员政治素质、业务能力、资历贡献，是确定工资、住房、医疗等待遇的重要依据。B 项错误。

C 项：根据《公务员职务与职级并行规定》第 25 条规定，公务员晋升职级，不改变工作职位和领导指挥关系，不享受相应职务层次的政治待遇、工作待遇。因不胜任、不适宜担任现职免去领导职务的，按照其职级确定有关待遇，原政治待遇、工作待遇不再保留。职级并不是随职位而定，C 项错误。

**103、正确答案：A，全站正确率：41%，易错项：D。**

解析

第一步，本题考查基层群众自治制度。

第二步，基层群众自治制度是我国的一项基本政治制度。广大人民在村委会、居委会和企业职工代表大会中，依法直接行使民主选举、民主决策、民主管理和民主监督的权利。社区评议专业委员会对前期工作的评议，体现了居民对社区工作的审查和考评，属于民主监督。

因此，选择 A 选项。

拓展

B 项：疫情期间，居民代表对出入口开放还是关闭问题进行讨论，体现了民主决策，与民主监督无关。B 项错误。

C 项：户代表、楼组长、块长对出入人员进行体温监测、健康登记，体现了民主管理，与民主监督无关。C 项错误。

D 项：根据《静安区社区代表会议实施办法》，成立社区代表会议落实基层民主，体现了完善组织机构，便于社区治理，与民主监督无关。D 项错误。



**104、正确答案：B，全站正确率：54%，易错项：C。**

解析

第一步，本题考查管理学知识。

第二步，政策议程的建立是社会问题转化为政策问题的关键一步。在任何政治系统中都存有若干政策议程，其中公众议程（也称系统化议程）和政府议程（也称制度性议程）是两种最基本的形式，同时也是政策议程的两个不同的阶段。一般来讲，如果一个社会问题不能够在公众议程上占据一席之地，那么它就很难进入政府议程。公众议程所形成的强大推动力对政府议程的建立具有决定性的影响。

因此，选择B选项。

拓展

A项：政策选择亦称“政策优选”，即对政策方案择优选择的过程。在政策分析者所提出的可供选择的政策方案的基础上，政策决定者根据自己的价值偏好、人生态度、谋略思想判断客观情势、权衡利弊、确定价值，择优选择决策方案。政策选择与方案评估有密切的关系。方案评估是政策选择的前提和手段，优选方案则是评估方案的结果。

C项：政策执行是通过一定的方法，综合运用各种手段，为了实现政策目标而采取特定行为模式的过程。是将一种观念形态的政策方案付诸实施的一系列政策活动。

D项：政策制定是针对公共政策问题提出并选择解决方案的过程。一般包括目标确立、方案设计、方案评估、可行性论证、方案选择五个环节。具有目的性、内容特定性、前瞻性等特征。

**105、正确答案：C，全站正确率：16%，易错项：D。**

解析

第一步，本题考查行政监督管理的知识。

第二步，监督决策是否科学、合法：监督的重点是防止主观盲目决策，尤其要防止一些行政领导为追求政绩而做出急功近利的决策，坚决杜绝三拍“拍脑袋决策、拍胸脯保证、拍屁股走人”和形象工程。在行政监督体系中，决策是开端，任何的行为都是在决策的规定下去开展与执行，ABCD四个选项都属于监督的主要方面，但要选择最重要的方面，只有一个，决策是否科学、合理。

因此，选择C选项。

拓展

A项：监督行政部门及其工作人员是否廉洁勤政、不滥用权力：行政管理的基本要求是廉洁、勤政，任何行政部门及工作人员不廉不勤，便失去行使行政权力的资格。腐败的本质是公共权力的滥用。权力的滥用也是在具体管理过程中的行为，属于监督的主要方面，但不属于最重要，因此，A选项排除。

B项：自由裁量权是否遭到违规滥用：自由裁量权指行政部门以及工作人员在法律、法规、规章规定的范围内依立法目的和公正合理原则自行判断行为的条件、自行选择行为方式和自由作出相应决定的权力。它是行政部门及工作人员在法律明示授权或消极默许的范围内，基于行政管理目的自由衡量、自主选择而作出一定的具体行为的权力。自由裁量权经常被滥用，致产生一系列负面效应，如损害被管理对象的合法权益、助长官僚作风和特权思想、导致行政管理人员法律观念淡薄、形成不良社会风气、滋生腐败现象等。当官员享有垄断权和自由裁量权而又无须对权力的行使承担必要责任或不须对滥用权力负责任时，官员便具备腐败的条件。有鉴于此，必须加强对自由裁量权的监督，特别是对行政执法部门及工作人员在执法活动中行使自由裁量权的监督，坚决杜绝违规滥用自由裁量权的行为。此活动也是建立在决策后的一种行为，因此，最重要的还是决策的科学化与合理性。因此B项与题干不符，排除。

D项：行政管理行为可以分为抽象性行政行为与具体性行政行为。对抽象行为的监督以防止国家政策部门划为重点。法律、法规没有明确规定的，行政部门在做出具体行政行为时应以民为本，在不损害国家及公共利益的前提下适当考虑照顾被管理对象的眼前利益，这是对具体行政行为合理性的监督。不管是抽象行为还是具体行政行为，都是在决策的指引下做出。因此，D项与题干不符，排除。

**106、正确答案：C，全站正确率：31%，易错项：D。**

解析

第一步，本题考查管理公文。

第二步，影响公共行政价值选择的主要因素有：经济发展水平影响、政府与社会关系的影响、领导者的价值观的影响、民族传统文化的影响。

因此，选择C选项。

拓展



A 项：在社会总体生产力水平较低时，人们对发展经济、提高生产力、增加物质财富的需求会十分强烈，效率由此成为首选价值。当经济发展到一定水平之后，一些社会问题会随着经济发展而逐渐显露，这时，民主、公平等社会价值就会成为优先的价值选择。选项 A 属于影响公共行政价值选择的因素，与题干不符。A 项错误。

B 项：政府是公共利益的代表和体现时，存在目的是为了社会的公共需要，公共行政价值就应体现出社会及其成员的存在及意义。政府是掌握公共权力的特殊社会力量时，公共行政价值主要体现政府的需要及意志。选项 B 属于影响公共行政价值选择的因素，与题干不符。B 项错误。

D 项：公共行政领导者是公共行政的决策者，是推动公共行政职能实现的关键因素。当公共行政领导者的个人价值与公共行政价值相统一时，在他的行政领导中便会更加努力地促进公共行政价值的实现。选项 D 属于影响公共行政价值选择的因素，与题干不符。D 项错误。

**107、正确答案：D，全站正确率：9%，易错项：C。**

解析

第一步，本题考查管理并选错误项。

第二步，公共政策的法律规制功能分为两类：经济性规制和社会性规制。经济性规制主要是通过许可、认可等手段对企业的进入退出、产品或服务的价格质量、交易方法和条件所进行的限制。经济性规制还包括对垄断和不公平交易的规制，目的是保护消费者的利益和生产者的利益。社会性规制是指为保障劳动者和消费者的安全、健康、卫生、教育、文化、福利以及防止灾害、保护环境而对危害社会安全和秩序的行为实行的规制。社会性规制的目的在于确保国民的生活质量和公民的基本权利，确保社会公平和保护经济弱者。所以 ABC 项体现了法律规制功能。

《中华人民共和国枪支管理法》第 3 条规定，国家严格管制枪支。禁止任何单位或者个人违反法律规定持有、制造（包括变造、装配）、买卖、运输、出租、出借枪支。所以 D 项属于法律法规的要求，没有体现公共政策的法律规制功能。

因此，选择 D 选项。

**108、正确答案：D，全站正确率：6%，易错项：C。**

解析

第一步，本题考查科技成就。

第二步，火星上存在大气，虽然稀薄但是也能起到保温隔热作用，所以昼夜温差小。而月球没有大气，月球的白天和晚上各自长达长达 13.5 天，白天最高可达 130 摄氏度，晚上最低可达零下 180 摄氏度，昼夜温差特别大，所以月球昼夜温差大于火星。

因此，选择 D 选项。

拓展

A 项：大约每隔 26 个月就会有一次火星冲日，这时候航天器从地球出发到达火星的能量最少，所以一旦错过就要再等 2 年。而月球大约每个月都会有一次发射窗口期。A 项正确。

B 项：由于火星有大气，航天器着陆时的高速飞行速度会和大气产生摩擦从而产生高热，所以需要耐腐蚀和隔热性能好的材料。而月球没有大气，对材料要求没有火星探测器要求高。B 项正确。

C 项：由于地球强大引力的影响，地球将月球的自转周期减慢（与围绕地球公转周期完全一样），也就是潮汐锁定。在这种效应下，身处地球的人类基本永远只看到月球的“正面”，只能在特定条件下看到月球“背面”一小部分，总体来看，人类无法看全月球背面的。

即便到了载人航天时代，由于月球整体的阻拦，背面成了地面通信的禁区。所以在月背着陆需要中继通信，而正面不需要。C 项正确。

**109、正确答案：D，全站正确率：26%，易错项：C。**

解析

第一步，本题考查科技成就。

第二步，有源消声也称主动消声。是指拾取噪声（振动）源的信息，再用信号处理技术和特殊的电声器件，在一定的空间范围内产生与原来噪声（振动）幅值相等而位相相反的次级噪声（振动）来使其相互抵消。利用电声器材说明“有源消声”是需要电子系统处理的。

因此，选择 D 选项。

拓展

A 项：耳机分为主动降噪耳机和被动降噪耳机两种，区别主要在于降噪方法的不同，主动降噪耳机就是通过耳机自带的降噪系统产生与外界噪音相等的反向声波，从而实现降噪的效果。而被动式降噪耳机主要通过包围耳朵形成封闭空间，或者采用硅胶耳塞等隔音材料来达到降噪的效果。A 项错误。

B 项：有源消声也称主动消声。B 项错误。

C 项：有源消声是在一定的空间范围内产生与原来噪声（振动）幅值相等而位相相反的次级噪声（振动）来使其相互抵消。C 项错误。

**110、正确答案：A，全站正确率：24%，易错项：B。**

解析

第一步，本题考查地理国情常识。

第二步，东北地处纬度较高，气候较为寒冷，而黑土地是寒冷气候条件下，地表植被死亡后经过长时间腐蚀形成腐殖质后演化而成的，以其有机质含量高、土壤肥沃、土质疏松、最适宜耕作而闻名于世，素有“谷物仓库”之称。

因此，选择 A 选项。

拓展

B 项：有机质含量高是黑土地的特点，并不是其成因。B 项错误。

黑土是大自然给予人类的得天独厚的宝藏，是一种性状好、肥力高，非常适合植物生长的土壤。世界上仅有三块黑土平原：美洲的密西西比平原、欧洲的乌克兰平原、亚洲的东北平原。

**111、正确答案：D，全站正确率：59%，易错项：B。**

解析

第一步，本题考查生物学知识。

第二步，生长素是具有双面性的，从生活常识理解，促进作用表现为促进生长或者愈合，故 ABC 选项属于促进。而果实成熟后已经不再需要促进生长了，所以脱落能体现出抑制。从学理上来说，当生长素较少时能够促进果实的有效生长和细胞分裂素具有协同作用，体现促进作用；而当其浓度过高时反而会抑制其生长，促进脱落酸的形

成抑制细胞分裂素的形成使果实脱落。

因此，选择 D 选项。

拓展

生长素的生理作用的现象：影响细胞的伸长、分裂和分化；影响营养器官和生殖器官的生长、成熟和衰老。

生理作用包括促进作用和抑制作用，主要体现如下：

促进作用：雌花形成、单性结实、子房壁生长、细胞分裂、维管束分化、叶片扩大、形成层活性、不定根形成、侧根形成、种子和果实生长、伤口愈合、座果、顶端优势、伸长生长。

抑制作用：幼叶、花、果脱落、侧枝生长、块根形成。

**112、正确答案：A，全站正确率：40%，易错项：B。**

解析

第一步，本题考查人文常识。

第二步，都江堰位于四川省成都市都江堰市城西，坐落在成都平原西部的岷江上，始建于秦昭王末年（约公元前 256～前 251），是蜀郡太守李冰父子在前人鳖灵开凿的基础上组织修建的大型水利工程。以年代久、无坝引水为特征，是世界水利文化的鼻祖。最伟大之处是建堰 2250 多年来经久不衰，以不破坏自然资源，充分利用自然资源为人类服务为前提，变害为利，使人、地、水三者高度协合统一。

秦始皇陵建于秦王政元年（前 247 年）至秦二世二年（前 208 年），是中国历史上第一座规模庞大，设计完善的帝王陵寝。是世界上规模最大、结构最奇特、内涵最丰富的帝王陵墓之一。1961 年 3 月 4 日，秦始皇陵被国务院公布为第一批全国重点文物保护单位。1987 年 12 月，秦始皇陵及兵马俑坑被联合国教科文组织批准列入《世界遗产名录》。

未央宫，汉朝的政治中心和国家象征，建于汉高祖七年（前 200 年），存世 1041 年，是中国历史上使用朝代最多、存在时间最长的皇宫。未央宫是丝绸之路的东方起点，张骞就是在未央宫领取汉武帝的旨意出使西域，从而拉开了轰轰烈烈的凿空之旅，兼具时间与空间上的双重起点价值。建筑形制深刻影响了后世宫城建筑，奠定了中国两千余年宫城建筑的基本格局。2014 年 6 月 22 日，未央宫遗址作为中国、哈萨克斯坦和吉尔吉斯斯坦三国联合申遗的“丝绸之路：长安-天山廊道的路网”中的一处遗址点成功列入《世界遗产名录》。

大明宫是唐朝的政治中心和国家象征，位于唐京师长安（今西安），是唐长安城三座主要宫殿“三大内”（大明宫、太极宫、兴庆宫）中规模最大的一座，始建于唐太宗贞观八年（634 年）。1961 年 3 月 4 日，大明宫遗址被中华人民共和国国务院公布为第一批全国重点文物保护单位。2009 年 9 月 9 日，史诗纪录片《大明宫》在联合国总部首映，开创了中国电影在联合国首映的先河。2014 年 6 月 22 日，大明宫遗址作为“丝绸之路：长安-天山廊道的路网”中的一处遗址点成功列入《世界遗产名录》。

因此，选择 A 选项。

**113、正确答案：D，全站正确率：60%，易错项：B。**

解析

第一步，本题考查历史。

第二步，上海除了简称“沪”，还有一个简称“申”。这个称呼跟战国四君子之一的“春申君”有关。春申君的名字叫“黄歇”，当时在楚国为相，很仁义也很有才能，今天的上海地区是他的封地。

因此，选择D选项。

拓展

A项：魏无忌，魏国公子，与春申君黄歇、孟尝君田文、平原君赵胜并称为“战国四公子”。是战国时期魏国著名的军事家、政治家，魏昭王少子、魏安釐王的异母弟。与上海无关。A项错误。

B项：平原君赵胜，战国四公子之一，赵国宗室公子。赵武灵王之子，赵惠文王之弟。因贤能而闻名。封于东武城，封号是“平原君”。与上海无关。B项错误。

C项：田文战国时期齐国贵族，齐威王田因齐之孙，靖郭君田婴之子，齐宣王田辟疆之侄，战国四公子之一。与上海无关。C项错误。

**114、正确答案：C，全站正确率：61%，易错项：B。**

解析

第一步，本题考查人文常识并选错误项。

第二步，C项出自宋代苏轼的《新城道中二首》，意思是：生活在西山一带的人家应最乐，煮葵烧笋吃了好闹春耕。《新城道中二首》是苏轼在去往新城途中，对秀丽明媚的春光，繁忙的春耕景象的描绘。没有描写到用“煎茶”的方法品茶。

因此，选择C选项。

拓展

A项：意思是：茶沫如雪白的乳花在煎处翻腾漂浮，沸声似松林间狂风在震荡怒吼。出自《汲江煎茶》，是北宋诗人苏轼写的一首七言律诗。这是一首关于茶道的七律，诗中描写了从取水、煎茶到饮茶的全过程。该诗表现了诗人通达从容的人生态度，把谪居心情写得甚为含蓄。构思奇特，描写精美细致，笔风清新简淡。A项与煎茶有关，不选。

B项：出自唐代诗人白居易的《谢李六郎中寄新蜀茶》。诗句中的“鱼眼”是指水沸腾时的气泡。刀圭：古代量取药末的用具，像小汤匙。这里的“刀圭”被用来量取茶末。麴尘：指造酒产生的细菌，这里指碾碎后用罗筛过的茶叶细末。B项描写了煎茶的过程，不选。

D项：出自唐代诗人刘禹锡的《西山兰若试茶歌》。在唐代，茶叶虽然是以蒸青团茶为主，但那个时代也出现了炒青。这首诗讲的是炒青茶，这种现采现炒的方法是当时的新创，“新芽连拳半未舒，自摘至煎俄顷馀”就是赞叹这种新方法的佳妙，既快又好。D项与煎茶有关，不选。

解题技巧：本题可采用关键词对应法，A、B、D项均出现了“煎茶”的“煎”字。只有C选项没有，秒选C项。

**115、正确答案：D，全站正确率：67%，易错项：C。**

解析

第一步，本题考查时政常识。

第二步，无论是抗击新冠肺炎疫情，还是现在常态化的疫情防控，核酸检测都是非常重要的一环，核酸检测能力也是防控能力的基础之一。但是随着常态化疫情防控地不断推进，大规模核酸检测的需求越来越少，反而像北京此前曾经提出要投入一批移动式核酸检测车，通过化整为零，让核酸检测更加简便的方式需求越来越高，尤其是在人流量比较大的车站、机场等，机动性强的核酸检测设施和设备成为未来的主要方向。同样的需求不止在北京有。2020年8月7日上午，上海应急科技攻关项目“上海移动式核酸检测方舱实验室”在浦东国际机场正式交付。这是中国国内首个采用标准集装箱尺寸的p2+移动式核酸检测实验室，由上海宝山太平货柜有限公司、中科院上海有机化学研究所、上海海关保健中心等多家单位参与建设。

因此，选择D选项。

**116、正确答案：ABCD，全站正确率：48%，易错项：A。**

解析

第一步，本题考查时政。

第二步，习近平在浦东开发开放30周年庆祝大会上指出，30年来，浦东创造性贯彻落实党中央决策部署，取得了举世瞩目的成就。改革开放走在全国前列，诞生了第一个金融贸易区、第一个保税区、第一个自由贸易试验区及临港新片区、第一家外商独资贸易公司等一系列“全国第一”。



因此，选择 ABCD 选项。

**117、正确答案：ACD，全站正确率：27%，易错项：B。**

解析

第一步，本题考查时政。

第二步，习近平在浦东开发开放 30 周年庆祝大会上提出，浦东要抓住机遇、乘势而上，努力成为更高水平改革开放的开路先锋、全面建设社会主义现代化国家的排头兵、彰显“四个自信”的实践范例，更好向世界展示中国理念、中国精神、中国道路。

因此，选择 ACD 选项。

拓展

B 项：2013 年 12 月，国家发改委等六部委下发了《关于印发国家生态文明先行示范区建设方案（试行）的通知》，以推动绿色、循环、低碳发展基本途径，促进生态文明建设水平明显提升。2014 年 3 月 10 日，福建成为全国第一个生态文明先行示范区。同年 6 月 5 日，在国务院公布的《生态文明先行示范区建设名单（第一批）》中，上海的崇明和闵行名列其中。

**118、正确答案：C，全站正确率：13%，易错项：A。**

解析

第一步，本题考查政治常识。

第二步，习近平总书记在浦东开发开放 30 周年庆祝大会上指出，深入推进高水平制度型开放，增创国际合作和竞争新优势。对外开放是我国的基本国策，任何时候都不能动摇。

因此，选择 C 选项

**119、正确答案：ACD，全站正确率：3%，易错项：B。**

解析

第一步，本题考查微观经济。

第二步，习近平总书记在企业家座谈会上指出，改革开放以来，我国逐步建立和不断完善社会主义市场经济体制，市场体系不断发展，各类市场主体蓬勃成长。到 2019 年底，我国已有市场主体 1.23 亿户，其中企业 3858 万户，个体工商户 8261 万户。这些市场主体是我国经济活动的主要参与者、就业机会的主要提供者、技术进步的主要推动者，在国家发展中发挥着十分重要的作用。

因此，选择 ACD 选项。

拓展

B 项：中国现处于并将长期处于社会主义初级阶段，因而以公有制为主体、多种所有制经济共同发展，按劳分配为主体，多种分配方式并存，社会主义市场经济体制是我国现阶段的基本经济制度。公有制经济是我国社会主义市场经济的主体，非公有制经济是社会主义市场经济的重要组成部分。B 项错误。

**120、正确答案：A，全站正确率：57%，易错项：B。**

解析

第一步，本题考查宏观经济。

第二步，财政政策内容包括：社会总产品和国民收入分配政策、预算收支政策、税收政策、财政投资政策、财政补贴政策、国债政策、预算外资金收支政策。继续减税降费、减租降息符合题目。

因此，选择 A 选项。

拓展

B 项：优化营商环境是依法平等保护国有、民营、外资等各种所有制企业产权和自主经营权，完善各类市场主体公平竞争的法治环境。跟题干无关

C 项：强化金融支持是属于货币政策的方面，故排除 C 项。

D 项：放宽市场准入是要推进简政放权，全面实施市场准入负面清单制度，支持企业更好参与市场合作和竞争。跟题干无关。

**121、正确答案：CD，全站正确率：29%，易错项：B。**

解析

第一步，本题考查宪法。

第二步，中国特色社会主义的劳动者指我国新时期爱国统一战线内部结构中以劳动人民作为一个范围的层次，它包括工人、农民、知识分子以及其他一切从事社会主义建设事业的自食其力的劳动者，C 项包含题干中的企业家；

2002年，江泽民在党的十六大上进一步明确指出：“在社会变革中出现的民营科技企业的创业人员和技术人员、受聘于外资企业的管理技术人员、个体户、私营企业主、中介组织的从业人员、自由职业人员等社会阶层，都是中国特色社会主义事业的建设者。”D项包含题干中的企业家。

因此，选择CD选项。

拓展

A项：宪法规定：“中华人民共和国是工人阶级领导的、以工农联盟为基础的人民民主专政的社会主义国家。”

“工人阶级领导的、以工农联盟为基础的人民民主专政，实质上即无产阶级专政”。宪法的这一规定充分表明：中国的国体是人民民主专政，实质上即无产阶级专政，人民民主专政的领导力量是工人阶级。A项错误。

B项：无产阶级专政和人民民主专政的国家政权都以工农联盟为阶级基础，中国革命和建设的历史经验表明，工农联盟不仅是夺取新民主主义革命胜利的重要保证，而且也是社会主义事业胜利发展的重要保证。B项错误。

**122、正确答案：AC，全站正确率：8%，易错项：B。**

解析

第一步，本题考查哲学。

第二步，“两点论”是指认识复杂事物的发展过程时，既要看到主要矛盾，又不能忽视次要矛盾；在认识某一矛盾时，既要看到矛盾的主要方面，又不能忽视次要方面；“重点论”就是认识复杂事物的发展过程时，要着重抓住它的主要矛盾；在认识某一矛盾时，要着重把握矛盾的主要方面。这要求我们要坚持两点论与重点论相统一的方法，反对形而上学的一点论和均衡论。A项更好利用国际国内两个市场、两种资源体现了“两点论”的这一要求；C项以国内大循环为主体、国内国际双循环相互促进体现了“两点论”“重点论”的要求。

因此，选择AC选项。

拓展

B项：“集中力量办好自己的事，充分发挥国内超大规模市场优势”只看到了国内市场这一点，不符合“两点论和重点论相统一”的论述。B项错误。

D项：“推动建设开放型世界经济，推动构建人类命运共同体”体现的是普遍联系的辩证思维在社会历史领域的具体运用，与“两点论和重点论相统一”的论述无关。D项错误。

**123、正确答案：D，全站正确率：59%，易错项：B。**

解析

第一步，本题考查法律常识。

第二步，民法典将自2021年1月1日起施行，现行婚姻法、继承法、民法通则、收养法、担保法、合同法、物权法、侵权责任法、民法总则同时废止。

因此，选择D选项。

拓展

2020年5月28日15时08分，十三届全国人大三次会议表决通过了《中华人民共和国民法典》，但实施时间是2021年1月1日。A项、B项、C项错误。

**124、正确答案：ABC，全站正确率：9%，易错项：D。**

解析

第一步，本题考查民法。

第二步，2020年5月28日，十三届全国人大三次会议表决通过《中华人民共和国民法典》。2020年5月29日下午，习近平总书记主持中共中央政治局第二十次集体学习时指出，民法典在中国特色社会主义法律体系中具有重要地位，是一部体现对生命健康、财产安全、交易便利、生活幸福、人格尊严等各方面权利平等保护的民法典，对坚持以人民为中心的发展思想、依法维护人民权益、推动我国人权事业发展，对推进国家治理体系和治理能力现代化，都具有重大意义。

因此，选择ABC选项。

**125、正确答案：B，全站正确率：72%，易错项：A。**

解析

第一步，本题考查民法典。

第二步，《民法典》第34条第4款规定，因发生突发事件等紧急情况，监护人暂时无法履行监护职责，被监护人的生活处于无人照料状态的，被监护人住所地的居民委员会、村民委员会或者民政部门应当为被监护人安排必要的临时生活照料措施。

因此，选择B选项。



**126、正确答案：**ABCD，**全站正确率：**56%，**易错项：**A。

解析

第一步，本题考查民法典。

第二步，习近平强调，民法典在中国特色社会主义法律体系中具有重要地位，对推进全面依法治国、加快建设社会主义法治国家，对发展社会主义市场经济、巩固社会主义基本经济制度，对坚持以人民为中心的发展思想、依法维护人民权益、推动我国人权事业发展，对推进国家治理体系和治理能力现代化，都具有重大意义。

因此，选择 ABCD 选项。

**127、正确答案：**C，**全站正确率：**34%，**易错项：**A。

解析

第一步，本题考查管理类。

第二步，易地扶贫搬迁政策是通过国家扶持，把居住在“一方水土养不起一方人”地方的贫困群众搬迁到条件较好的地方居住，按规划、分年度、有计划组织实施，实现迁入地在交通、医疗、文化教育等生产生活条件有明显改善，迁出区生态环境有效恢复，有利于贫困群众创业、就业，逐步提高收入水平和生活质量，确保搬得出、稳得住、有事做、能致富。材料中提到，实施易地搬迁，一下子把他们挪穷窝和盖新房这两个“最大的包袱”给解决了。搬迁后村集体经济“破零”等，也都反应了易地搬迁发挥的重要作用。因此，选择 C 选项。

**128、正确答案：**BD，**全站正确率：**41%，**易错项：**C。

解析

第一步，本题考查管理类。

第二步，材料中提到“扶起来立不住，立住了走不动”是因为之前村民长期受贫困困扰，对脱贫缺乏信心，因此扶贫要先扶志。为了激发群众脱贫致富的内生动力，驻村工作队积极推进建章立制、移风易俗，以扶促教、以教助扶，引导村民实现从“要我发展”向“我要发展”的观念转变。BD 符合题意，AC 材料中未体现。因此，选择 BD 选项。

**129、正确答案：**AD，**全站正确率：**17%，**易错项：**B。

解析

第一步，本题考查管理公文。

第二步，自治，简而言之就是广大农民群众直接行使民主权利，依法办理自己的事情，创造自己的幸福生活，实行自我管理、自我教育、自我服务的一项基本社会政治制度，选项 A 与题干村里还增设了“好婆婆”“好媳妇”评选、“脱贫光荣户”表彰等活动相符合；德治以马列主义、毛泽东思想、邓小平理论和“三个代表”重要思想为指导，以为人民服务为核心，以集体主义为原则，以爱祖国、爱人民、爱劳动、爱科学、爱社会主义为基本要求，以社会公德、职业道德、家庭美德、个人品德的建设为落脚点，建立与社会主义市场经济相适应、与社会主义法律体系相配套的社会主义思想体系，并使之成为全体人民普遍认同和自觉遵守的行为规范，选项 D 与题干增设了“好婆婆”“好媳妇”评选、“脱贫光荣户”表彰等活动相符合。

因此，选择 AD 选项。

拓展

B 项：人治就是个人或少数人因历史原因掌握了社会公共权力，以军事、经济、政治、法律、文化、伦理等物质的与精神的手段，对占社会绝大多数的其他成员进行等级统治的社会体制。人治是儒家学说倡导的一种的治国理论，被封建统治者长期奉为正统思想，与题干增设了“好婆婆”“好媳妇”评选、“脱贫光荣户”表彰等活动不符合。B 项错误。

C 项：法治是指以民主为前提和基础，以严格依法办事为核心，以制约权力为关键的社会管理机制、社会活动方式和社会秩序状态，与题干增设了“好婆婆”“好媳妇”评选、“脱贫光荣户”表彰等活动不符合。C 项错误。

**130、正确答案：**ABCD，**全站正确率：**68%，**易错项：**A。

解析

第一步，本题考查时政。

第二步，材料第二段中指出：实施易地搬迁，一下子把他们挪穷窝和盖新房这两个“最大的包袱”给解决了，搬迁后，补齐了基础设施和发展条件的短板，解开了脱贫的“死结”，与 A 项表述一致，搬下山后，在各级政府的帮扶下，村集体经济“破零”，产业扶持资金到户到人，全村初步形成了多元增收渠道，与 B 选项表述一致；材料第三段中指出：驻村工作队积极推进建章立制、移风易俗，以扶促教，以教助扶，引导村民实现以“要我发展”向“我要发展”的观念转变，与 C 项表述一致；材料第四段指出：只要增强组织凝聚力，发挥党员的带头作用，就能融洽干群关系，与 D 选项表述一致。

因此，选择 ABCD 选项。