

2009 年云南公务员考试《行测》卷

一、数量关系，共 20 题，本部分包括数字推理、数理计算。

1、 $-1, 1, 5, 11, 19, 29, ()$ 。

A、30 B、31 C、32 D、41

2	4	6	8	...
1	3	5	7	...
0	2	4	6	...
-1	1	3	5	...
...

2、

上起第 14 行，左起第 16 列的数是：

A、16 B、17 C、18 D、19

2	4	6	8	...
1	3	5	7	...
0	2	4	6	...
-1	1	3	5	...
...

3、

数 11 应排在上起第 10 行，左起第几列：

A、第 9 列 B、第 12 列 C、第 11 列 D、第 10 列

4、2, 3, 8, 27, 32, (), 128。

A、64 B、243 C、275 D、48

5、1, 2, $\frac{3}{2}$, $\frac{8}{5}$, $\frac{5}{3}$, $\frac{12}{7}$, ()。

A、 $\frac{10}{7}$ B、 $\frac{11}{7}$ C、 $\frac{14}{8}$ D、 $\frac{13}{8}$

6、某单位有员工 540 人，如果男员工增加 30 人就是女员工人数的 2 倍，那么原来男员工比女员工多几人：

A、13 B、31 C、160 D、27

7、41 个学生要坐船过河，渡口处只有一只能载 4 人的小船（无船工），他们要全部渡过河去，至少要使用这只小船渡河多少次：

A、23 B、24 C、27 D、26

8、蜘蛛有 8 条腿，蜻蜓有 6 条腿和 2 对翅膀，蝉有 6 条腿和 1 对翅膀，现在这三种小虫共 18 只，有 118 条腿和 18 对翅膀，蜘蛛，蜻蜓，蝉各几只：

A、5、5、8 B、5、5、7 C、6、7、5 D、7、5、6

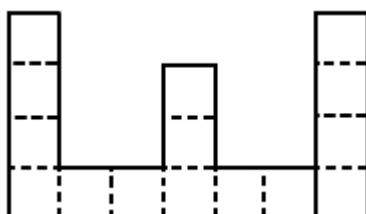
9、某种茶叶原价 30 元一包，为了促销，降低了价格，销量增加了二倍，收入增加了五分之三，则一包茶叶降价多少元：

A、12 B、14 C、13 D、11

10、小张从家到单位有两条一样长的路，一条是平路，另一条是一半上坡路，一半下坡路，小张上班走这两条路所用的时间一样多。已知下坡的速度是平路的 1.5 倍，那么上坡速度是平路的多少倍：

A、 $\frac{3}{5}$ B、 $\frac{2}{5}$ C、 $\frac{1}{4}$ D、 $\frac{3}{4}$

11、如图，它是由 15 个同样大小的正方形组成。如果这个图形的面积是 375 平方厘米，那么它的周长是：

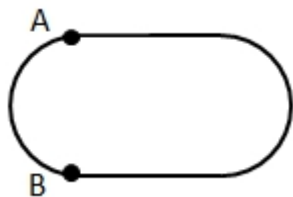


A、150 B、155 C、160 D、165

12、要把 A B C D 四包不同的商品放到货架上，但是，A 不能放在第一层，B 不能放在第二层，C 不能放在第三层，D 不能放在第四层，那么，不同的放法共有多少种：

A、6 B、7 C、8 D、9

13、在 400 米环形跑道上，A B 两点最近相距 100 米（如图）。甲乙两位运动员从 A B 两点同时出发，按逆时针方向跑步，甲每秒跑 9 米，乙每秒 7 米，他们每跑 100 米都停 5 秒，那么追上乙要多少秒：



A、70 B、65 C、75 D、80

14、兄弟俩今年的年龄之和是 35 岁，当哥哥像弟弟现在这样大时，弟弟的年龄恰好是哥哥年龄的一半，则哥哥今年年龄为多少岁：

A、20 B、21 C、23 D、22

15、小张和小王两人比赛珠算，共有 1200 题，小张每分钟算出 20 题，小王每算出 80 题比小张算同样多的题少用 2 秒。问：小王做完 1200 题时，小张还有多少题没做：

A、10 B、15 C、20 D、5

16、15 克盐放入 135 克水中，放置一段时间后，盐水重量变为 100 克，这时盐水的浓度是多少？浓度比原来提高了百分之几：

A、75%，12.5% B、25%，12.5% C、15%，50% D、50%，62.5%

17、某校二年级全部共 3 个班的学生排队，每排 4 人、5 人或 6 人，最后一排都只有 2 人，这个学校二年级有多少名学生：

A、120 B、122 C、121 D、123

18、小王工作一年酬金是 1800 元和一台全自动洗衣机。他干了 7 个月，得到 560 元和一台洗衣机，问这台洗衣机价钱为多少元：

A、1176 B、1144 C、1200 D、1154

19、小王 8 点整出门，步行到 12 千米远的同学家，他步行速度是每小时 3 千米，但他每走 50 分钟就要休息 10 分钟。则他几点到达：

A、12: 30 B、12: 35 C、12: 20 D、12: 40

20、计算 $\frac{1}{20} + \frac{202}{3131} + \frac{50505}{313131} + \frac{1313131}{31313131} =$

A、 $\frac{30}{31}$ B、 $\frac{31}{31}$ C、 $\frac{31}{31}$ D、 $\frac{31}{31}$

二、言语理解，共 25 题，本部分包括表达与理解两方面的内容，请根据题目要求选出答案。

21、对下列各组词语划线字解释完全正确的一项是：

- A、协（合）力同心，英勇绝伦（同类），鼓足干劲（精神），置若罔（没有）闻
- B、引以为荣（荣誉），运筹（谋划）帷幄，同仇敌忾（愤慨），通（通晓）权达变
- C、尾大不掉（摆动），电闪（避开）雷鸣，步履蹒跚（从容），远见卓（高超）识
- D、屡见不鲜（极少），休戚（忧愁）与共，于心不忍（残忍），惹（招引）人注目

22、下列各句中没有语病的一句是：

- A、文章对经济领域中的若干重要问题，从理论上和政策上作了详细的规定和深刻的说明。
- B、大家一定要学会用正确的立场、方法、观点去解决问题、分析问题、提出问题。
- C、我国宪法规定，公民享有宪法和法律规定的权利，同时必须履行宪法和法律规定的义务。
- D、为了防止不再发生类似故事，领导制定了一系列切实加强安全保卫工作的措施。

23、依次填入下列各句划线处的词语，最恰当的一组是：

- ①我和他虽然都生活在昆明，但也只是_____见见面。
 - ②她_____考虑什么问题，总是把集体利益放在第一位。
 - ③40 年过去了，来到自己少年时代生活的地方，_____想起往事。
 - ④在法律面前人人平等，这个“人人”，_____包括所有的人，任何人也不例外。
- A、偶然 不管 无论 当然 B、偶尔 不论 难免 诚然 C、偶然 无论 不免 诚然 D、偶尔 不管 不免 当然

24、下面纪年的方法与其他三项不一致的是：

- A、周公之被逮，在丁卯三月之望。 B、永元中，举孝廉不行。
- C、顺治二年乙酉四月，江都围急。 D、永和九年，岁在癸丑。暮春之初，会于会稽山阴之兰亭。

25、对苏轼《江城子·密州出猎》词理解不当的一项是：

老夫聊发少年狂，左牵黄（犬），右擎苍（苍鹰）。锦帽貂裘，千骑卷平冈。为报倾城随太守，亲射虎，看孙

郎（孙权曾骑马射虎）。

酒酣胸胆尚开张，鬓微霜，又何妨？持节云中，何日遣冯唐（人名，其渴望得到重用）？会挽雕弓如满月，西北望，射天狼（星名，代表贪残掠夺）。

A、本词上阕描写打猎的壮阔场面，下阕抒发由打猎激发起来的胸怀抱负，境界开阔，具有一种粗犷的豪迈风格。

B、首句的“狂”点出“老夫”酒后出猎无所顾忌的疯劲。

C、“千骑卷平冈”的“卷”字，突出地表现了武士骑马飞驰。

D、下阕最后三句，突出“老夫”关心边防。

26、第一段中，在划线处①和②填入的关联词，最恰当的一组是：

A、虽然 但是 B、如果 就 C、因为 所以 D、也许 还

27、根据本文作者的观点，下列叙述不正确的是：

A、对任何一门艺术的学习都可以分为理论和实践两个部分

B、掌握一门艺术的理论知识是十分重要的，但还不是必要的

C、通过实践，“我”可以将理论成果与实践成果融会为一体

D、只有将理论成果与实践成果转化为“我”的直觉，才意味着“我”的技艺是精湛的

28、作者认为，驾驭一门艺术的中心问题是：

A、“我”所追求的艺术是重要的，没有什么可以代替它的事物

B、将理论与实践完美结合在一起，并转化为一种直觉

C、通过自己的努力，使所掌握的艺术变得精湛

D、如何把握住掌握一门艺术的一般性法则

29、对本文最后一段话，理解最不恰当的是：

A、当代文明中，人们在“爱”这个问题上的失败是普遍的

B、人们不关注爱的学习，是因为没有把爱视为生命中最重要的东西

C、相对于金钱、名望、权利等因素，爱对当代人而言似乎并不重要

D、爱其实对于每个人都是重要的，而且是不学而成的

30、如果给这篇短文冠以标题，最恰当的是：

A、艺术学习 B、爱的艺术 C、艺术学习的方法 D、学习艺术的一般性法则

31、划线句子“若将上述两个过程用快镜头加以重映”所强调的意思是：

A、铅块和金属球的属性能用快慢镜头加以重映 B、铅块和金属球的模糊性不容易被观察到

C、突变事物的模糊性反映了两个运动过程 D、模糊性有时表现在较长的运动过程中

32、作者在说明“客观世界模糊性”的一项是：

A、小鸡刚刚啄出蛋壳而出世的时候 B、金属球经过漫长的量变而显现出短暂的质变

C、人们可以看懂书法家的草书作品 D、中医的脏腑辨证和脉象上的浮沉迟数

32、作者在说明“客观世界模糊性”的一项是：

A、小鸡刚刚啄出蛋壳而出世的时候 B、金属球经过漫长的量变而显现出短暂的质变

C、人们可以看懂书法家的草书作品 D、中医的脏腑辨证和脉象上的浮沉迟数

33、作者用来说明“人巧妙地利用自己建立的模糊概念”进行判断、推理和采取行动的事实是：

A、人们发现突变的事物会呈现短暂的模糊性 B、人发现了介于金属和非金属之间的过渡元素

C、人过马路可以明智地躲过川流不息的车辆 D、人们利用仿生学研究飞鸟而发明了飞机

34、下面对本文的理解，符合文意的一项是：

A、模糊性寓于万物运动中，客观世界是在模糊与清晰的矛盾之中发展的

B、模糊理论研究的是客观世界的模糊性，所以它要用模糊的语言进行描述

C、将人类灵活巧妙的思维判断赋予计算机，有赖于模糊理论在更高水平上的应用

D、“人”能成为计算机的仿生标本，是因为人脑的模糊性大于客观的模糊性

35、作者认为模糊理论工作者肩负的历史使命是：

A、用较为精确的数学语言和概念来描述现实中的模糊现象以及人脑中的模糊概念

B、利用自己建立的模糊概念进行判断、推理和控制、完成那些现代先进设备所不能完成的工作

C、人类如何将自己的智慧教给计算机的研究

D、使计算机具有更多的“人性”

36、基础物理学家选择探求的美是：

A、日常生活中依赖心理和文化的直觉认识

B、物理学家在审视自然时所用的美学体系是古希腊人的古典建筑美

C、图形的对称性

D、激起审美感受的描述自然的方程

37、对“让我们先来关心美吧，真用不着我们操心！”的解释不符合原文意思的一项是：

A、基础物理学的研究者认为只要把握“美”的内涵，会用美的方程设计这个宇宙就获得了开启当代物理学的金钥匙

- B、审美事实上已经成了当代物理学的驱动力
C、终极设计者只会用美的方程来设计这个宇宙
D、自然在她的定律中向物理学家展示的美是一种设计美

38、作者没有肯定的观点是：

- A、物理学家已经发现了某些奇妙的东西
B、物理学家研究自然定律中展示的一种设计美
C、物理学家审视自然时所用的美学体系是从朴素的几何确定性中吸取精髓的
D、物理学是具有精确的预言性，而不适于审美沉思的科学

39、按原文的意思，作者将对称等同于美是因为：

- A、圆在绕它的中心旋转时是不变的
B、圆具有更高的对称性
C、按古希腊人对球形以及它们所构成的天体的完美性的雄辩论述
D、对称性图形更能让人愉悦

40、下列推断与作者本意相悖的是：

- A、对称性的精确数学定义涉及到不变性的概念
B、几何图形在某些操作下保持不变性，这个几何图形就具有对称性
C、正方形的对称性比圆的高
D、矩形的对称性比正方形的还要低

41、作者认为《辞海》对“韦编三绝”的“韦”字解释有误，不能支持这一观点的依据是：

- A、孔子读《易》，竟然多次翻断了简册的编绳
B、把横向编联简册的组绳称作“纬绳”、“纬编”是理所当然的
C、既然“纵”字在汉代实写作“从”，那么把“韦编”写作“纬编”是合理的
D、因为古人常把纵横称作经纬，所以纬（韦）编即编联简册的纬绳

42、下列对文中画横线的句子理解正确的一项是：

- A、目前尚未见到关于用皮绳编联简册的记载和实物，因此“韦编三绝”的“韦”被译为皮绳可能是错误的
B、只有“韦编三绝”的“韦”是皮做的绳子，其余编联简册用的“韦”都是“素丝编”和“青丝编”
C、历史上未见到任何关于用皮绳编联简册的记载和实物，因此“韦编三绝”的“韦”被译为皮绳是错误的
D、“韦编三绝”的“韦”被译为皮绳，只见于史书的记载，而尚未见过用皮绳编联简册的实物

43、下列说法不符合原文意思的一项是：

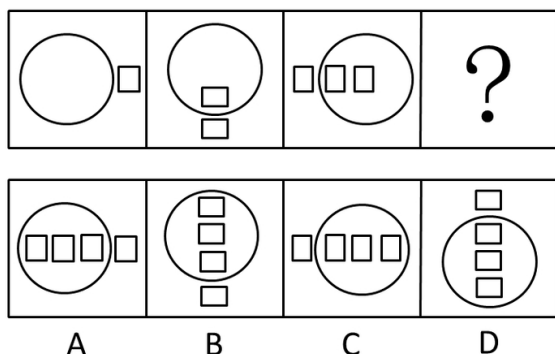
- A、作者认为“韦”不作“熟牛皮”讲的一个原因是“韦”应是“经纬”的“纬”的假借字
B、作者除了援引陈梦家在《汉简缀述》中的论述外，还考证了我国古代有关编联简册的记载和实物
C、我国已出土的古代的竹简都是用“素丝编”或“青丝编”编联的，而编联简册则用麻绳
D、简书的竹简是横排的，像织布的经线，编联简册的绳子是纵向的，像织布的纬线，所以把它称作“纬绳”或“纬编”

44、根据原文所给的信息，以下判断不正确的一项是：

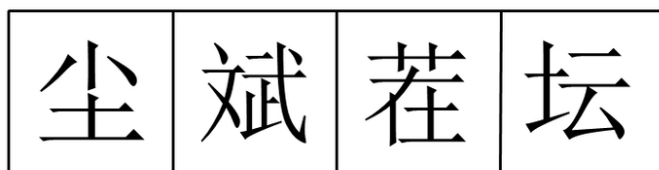
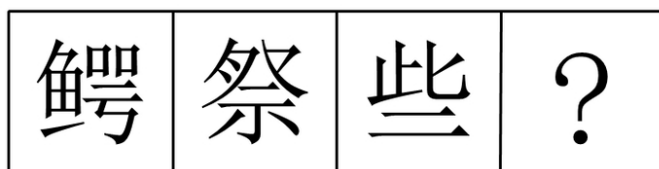
- A、“孔子读《易》次数之多，竟把编联简册的编绳翻断了多次。”《易》，指的是《周易》，春秋时期即已传世
B、“我们把汉人写的‘韦编’读作‘纬编’是合乎汉人的用字常理的”句中的“汉人”指的是汉族人，因为当时少数民族还没有使用简册
C、本文作者对“韦”字做出了新的解释，但这并没有改变成语“韦编三绝”的含义
D、汉字是一种表意文字。人们借助于汉字表意的特性，在文献考证中，常能有新的发现

- A、考证“韦编三绝”的真实性
B、作者撰写这篇文章的目的是为了说明“韦”是汉代“纬”的假借字
C、对如何理解“韦编”的“韦”，新版《辞海》的解释是错误的
D、考证“我国古代的竹简都是用“素丝编”或“青丝编”编联的，而编联木简则用麻绳

三、判断推理，共 40 题，本部分包括图形推理、定义判断、类比推理、逻辑判断。

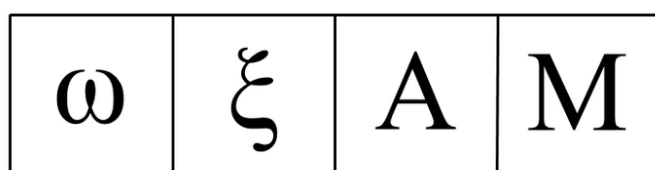
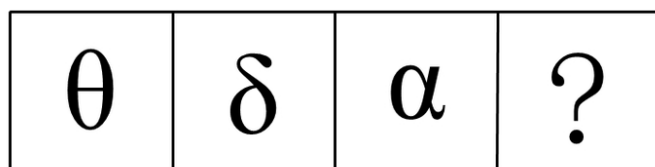


46、



A B C D

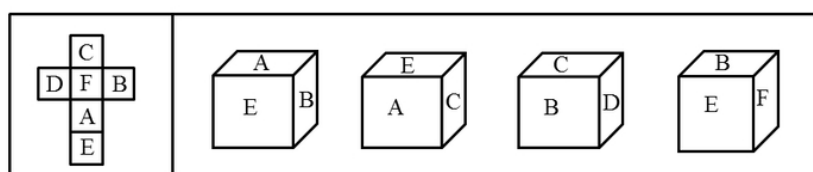
47、



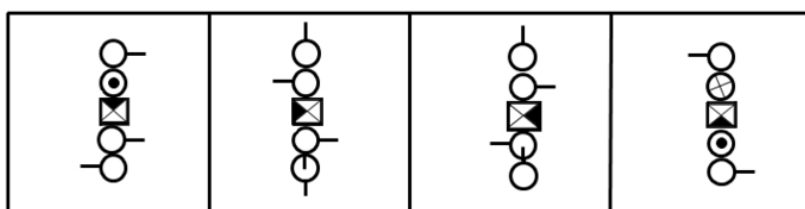
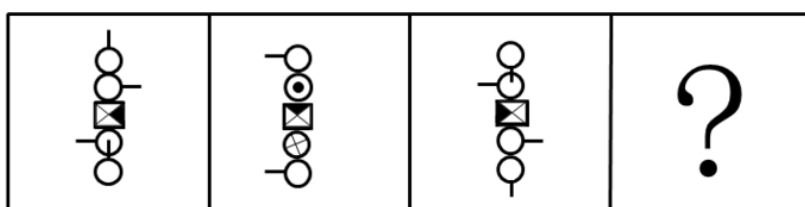
A B C D

48、

49、下左图可以折叠成右边哪个图形：



A B C D



A B C D

50、

51、娱乐体育是指人们在余暇时间进行的一种娱乐性极强的身体活动，它既是一种娱乐手段，又是一种身体锻炼的手段。

根据上述定义，下列不属于娱乐体育的一项是：

- A、几年来，某地每年举办国际风筝节，每次都举行放风筝比赛
- B、为了吸引更多的游客，某新建公园举办了一次大型钓鱼比赛
- C、北京奥运会前夕，不少单位组织员工进行了拔河比赛
- D、为了促进中国篮球事业发展，中国篮协每年都举办 CBA 比赛

52、拟制血亲关系指当事人之间本无血缘关系，经过法定程序确认其为亲戚关系。在我国拟制血亲关系仅指《婚姻法》、《收养法》明确规定的情形。

根据上述定义，下列属于拟制血亲关系的一项是：

- A、在同一个户口簿上的养父与养子 B、孤儿院的保育员与孤儿 C、义父与义子 D、丈夫的私生子与妻子

53、融资指一个企业资金筹集的行为与过程，可分为直接融资和间接融资。直接融资是不经过金融机构这一媒介，由政府、企事业单位及个人直接以最后借款人的身份与最后贷款人进行的融资活动。

根据上述定义，下列不属于直接融资的一项是：

- A、某上市公司公开发行股票 B、某企业向银行贷款筹集资金新建生产线
C、政府发放国债投资建设高速铁路 D、某公司所有股东对其公司追加投资

54、法律援助是指国家对经济困难、无力支付诉讼费用和律师费用的公民予以救助，准予缓交或者免交法律诉讼费用和律师费用，以保障其合法权益的一种法律保障制度。

根据上述定义，下列属于法律援助的一项是：

- A、某业主准备起诉房产开发商，律师事务所向其推荐了一名熟悉房地产领域的律师
B、法院法官在节假日走入社区为市民做义务法律咨询
C、聋哑人刘某因涉嫌盗窃被起诉，他无亲人，检察院委派一名律师担任其辩护人
D、张律师数年来一直深入工地对民工进行普法教育

55、新经济是指在经济全球化和信息技术革命的带动下的一种新的经济发展模式和增长方式，其基本特征是以信息和新技术为基础的高新科技产业。

根据上述定义，下列属于新经济的一项是：

- A、纺织业 B、太阳能利用产业 C、钢铁制造业 D、汽车制造业

56、外汇是指以外国货币表示的用于国际结算的支付手段。一切存在外国银行的外币存款，在国外能得到偿付的外币、外币票据、外币支付凭证、股票和债券以及可以用于清偿国际间债务的其他外币资产，统称外汇。

根据上述定义，下列不属于外汇范畴的是：

- A、美国政府发行的国债 B、将 1000 万日元兑换人民币后取得的存款凭证
C、瑞士银行的存款凭证 D、1000 万欧元

57、供认是指在司法人员进行讯问时，罪犯或嫌疑人承认自己犯了罪，并供述有关犯罪的事实真相。

根据上述定义，下列属于供认的是：

- A、这个狡猾的犯人只承认了自己作案，但对其他同案犯的情况避而不谈
B、在司法人员列举他的犯罪事实时，他只是大喊冤枉
C、他受收买，承认自己是凶手，但证据表明凶手另有其人
D、审讯人员尚未开口，案犯已交代了全部犯罪事实

58、暗示是指用含蓄的、间接的方式，对别人的心理和行为产生影响。其作用往往会使别人不自觉地按照一定的方式行动，或者不加判断地接受某种意见或信念。

根据上述定义，下列属于暗示的是：

- A、在评选先进工作者之前，领导多次在职工大会上提到小王最近取得的成绩
B、小刘告诉小张，希望他不要参加篮球赛
C、小李让人带信给小赵，请小赵在厂长选举时投自己一票
D、领导在会议上提倡大家节约用水

59、妄想是指一种病态的信念，尽管不符合事实，但仍坚信不移。

根据上述定义，下列属于妄想的是：

- A、尽管实验失败了 5 次，但他想：要是实验条件再做些改变也许就能成功
B、尽管许多医院的专家都诊断他无病，但他还是认为自己患了不治之症，反复就医，并认为那些医生不负责任，有意害自己
C、尽管他的妻子已去世多年，但他眼前还经常浮现出妻子的音容笑貌
D、他想如果自己学习再认真点就可以取得更好的成绩

60、监护人对无民事行为能力人和限制民事行为能力的人（如未成年人或精神病人）的人身、财产和其他合法权益负有监督和保护责任的人。某幼儿园组织小朋友看电视，途中教师甲因取东西暂时离开，小孩乙将一硬物掷向电视机，致使电视机爆炸，溅起的碎片同时将另几名小孩划伤，造成电视机损失 3000 元，受伤小孩治疗费用 8000 元。

根据上述定义，该损失应由谁赔偿：

- A、甲与幼儿园承担连带赔偿责任 B、甲与乙的监护人共同承担赔偿责任
C、乙的监护人承担赔偿责任 D、由乙的监护人承担赔偿责任，同时责令幼儿园适当赔偿

61、歌曲：作词：作曲

- A、钢琴曲：钢琴：钢琴家 B、香烟：烟农：收获 C、城市：街道：商铺 D、诉讼：原告：被告

62、义务劳动：植树节

- A、体育活动：解放军 B、学生：校园 C、爱心大使：无偿献血 D、志愿者：护林员

63、颓废：奋发

- A、厌恨：发怒 B、爱戴：憎恨 C、恋爱：分手 D、隐藏：发现

64、“天门中断楚江开，碧水东流至此回。”：长江

- A、“万古齐州烟九点，五更沧海日三竿。”：泰山 B、“姑苏城外寒山寺，夜半钟声到客船。”：南京
C、“劝君更进一杯酒，西出阳关无故人。”：山海关 D、“两岸猿声啼不住，轻舟已过万重山。”：黄河
- 65、摄影：婚纱照
A、镜头：闪光灯 B、三角架：配重袋 C、广告：户外展示 D、新闻记者：采访市长
- 66、烟斗：烟叶
A、酒柜：茅台 B、窗户：采光 C、酒杯：啤酒 D、烟雾：吸烟
- 67、南辕北辙：声东击西
A、短斤少两：指桑骂槐 B、缺衣少食：东拼西凑 C、穷途末路：指鹿为马 D、朝发夕至：欺上瞒下
- 68、迪斯尼：乐园
A、钓鱼岛：海洋 B、蓬莱阁：仙境 C、小桥：流水 D、性格：急躁
- 69、《红楼梦》：《清史稿》
A、《六国论》：《左传》 B、《三国演义》：《三国志》 C、《西厢记》：《资治通鉴》 D、《鸿门宴》：《史记》
- 70、白色污染：生物降解
A、工业用电：太阳能 B、生活用水：中水回收 C、中药方剂：医学研究 D、工业废气：余热发电
- 71、高中生：大学生：研究生
A、青年：中年：老年 B、晨曦：骄阳：夕阳 C、高原：深山：沟壑 D、月相：月满：月亏
- 72、子=鼠：丑=牛
A、农历=阴历：天干=地支 B、公历=阴历：午=马
C、上元节=元宵：春节=过年 D、满月=十五：重阳=中秋
- 73、瓷器：青花瓷
A、古董：官窑 B、京剧：花脸 C、书法：落款 D、茶具：龙井茶
- 74、油画：松节油
A、肖像：胶片 B、书法：装裱 C、毛笔：墨汁 D、牙雕：象牙
- 75、出版：发行
A、结婚：恋爱 B、旅游：观光 C、出生：暮年 D、编辑：勘校
- 76、商业伦理调查员：大仓号古董交易所一直误导它的客户说，它的一些古董很稀有，实际上那些古董是比较常见而且很容易得到的。
大仓号古董交易所：这太可笑了。大仓号古董交易所是世界上最大的几个古董交易所之一。我们经销古董是经过一家国际认证的公司鉴定的，并且有古董经销的执照。
大仓号古董交易所的回答显得没有说服力，因为它……
以下哪项作为上文的后继最为恰当：
A、故意夸大了商业伦理调查员的论述，使其显得不可信
B、指责商业伦理调查员有偏见，但不能提供足够的证据来证实他的指责
C、没能证实其他古董交易所也不能鉴定他们所卖的古董
D、列出了大仓号古董交易所的优势，但没有对商业伦理调查员的问题做出回答
- 77、张、王、李三位老师分别在小学教劳动、数学、自然、手工、语文、思想品德，且每位老师教两门课。自然老师和劳动老师住同一个宿舍，张老师最年轻，劳动老师和李老师爱打篮球，数学老师比手工老师岁数大，比王老师岁数小，三人中最大的老师住得比其他两位老师远。
由此则可以推断出：
A、张老师教：语文、劳动；王老师教：手工、思想品德；李老师教：数学、自然
B、张老师教：手工、自然；王老师教：语文、思想品德；李老师教：数学、劳动
C、张老师教：手工、劳动；王老师教：语文、思想品德；李老师教：数学、自然
D、张老师教：手工、思想品德；王老师教：语文、劳动；李老师教：数学、自然
- 78、抗体保健中心进行了为期20周的减肥实验。结果显示，参加者平均减肥10千克。其中，男性参加者平均减肥14千克，女性参加者平均减肥8千克。
如果以上陈述是真的，并且其中统计数据是精确的，则以下哪项也一定是真的：
A、所有参加者体重均下降 B、男性参加者和女性参加者一样多
C、女性参加者比男性参加者多 D、男性参加者比女性参加者多
- 79、人们通常认为可以通过动物的异常行为来预测海啸。这种看法是基于主观类比，不一定能揭示客观联系。一只猫在海啸前24小时行为异常，给它的主人留下深刻印象，但事实上，这个世界上的任何一刻，都有猫行为异常。
为了评论上述论证，回答以下哪个问题最不重要：
A、被认为是海啸前兆的动物异常行为，在平时是否也出现过？
B、两种不同类型的动物，在海啸前的异常行为是否类似？
C、海啸前有异常行为的动物在整个动物中所占的比例是多少？
D、在海啸前有异常行为的动物中，这种异常行为未被注意的比例是多少？

80、博物馆的办展费在过去几年中上涨得很厉害，并且还有继续上涨的趋势。其实，博物馆是有办法扭转这一趋势的，这些博物馆在海内外经常得到大笔捐赠，这些捐赠完全可以用来改善博物馆的经济状况。

以下哪项如果为真，将严重削弱上述结论：

- A、博物馆筹集经费措施已日臻完善，其中包括承办一些商业博览会等
- B、越来越多的观众喜欢在节假日到博物馆浏览、参观
- C、海内外对博物馆的捐赠，主要集中在国内几个大型博物馆
- D、博物展览基金的捐款人通常对捐赠款项的使用有严格的限制

81、“医院里的医生和护士，包括我在内，总共是 16 名，下面讲到的人员情况，无论是否把我计算在内，都不会有任何变化。在这些医护人员中，（1）护士多于医生；（2）男医生多于男护士；（3）男护士多于女护士；（4）至少有一位女医生。”

请问这位说话者是什么性别和职务：

- A、男医生 B、女护士 C、男护士 D、女医生

82、有三户人家，每家有一孩子，他们的名字是：小梅（女）、小媚（女）、小明（男）；孩子的爸爸是老王、老张和陈；妈妈是刘蓉、李玲和方丽。对于这三家人，已知：（1）老王家和李玲家的孩子都参加了少女舞蹈队；（2）老张的女儿不是小媚；（3）老陈和方丽不是一家人。

根据以上条件，可以确定以下哪项是正确的：

- A、老王、刘蓉和小梅是一家 B、老张、李玲和小媚是一家
- C、老王、方丽和小媚是一家 D、老陈、方丽和小明是一家

83、小华、小玲、小芳、小丽同住一个宿舍。按规定，晚上最迟回宿舍的同学，应该关掉室外的路灯。有一天晚上，室外的路灯没有关掉，第二天，宿舍管理员过来查询哪一个同学最迟返回宿舍。小玲说：“我回来的时候，小丽已经睡了，我也就睡下了。”小华说：“我回来的时候，小芳还没有睡。”小芳说：“我进门的时候，小玲还没有睡。”小丽说：“我上床就睡着了，什么都不知道。”

这四位同学说的都是事实，请判断以下哪项为真：

- A、小华最迟返回宿舍 B、小玲最迟返回宿舍
- C、小芳最迟返回宿舍 D、小丽最迟返回宿舍

84、有以下几个条件成立：（1）如果小王是工人，那么小张不是医生；（2）或者小李是工人，或者小王是工人；（3）如果小张不是医生，那么小赵不是学生；（4）或者小赵是学生，或者小周不是经理。

以下哪项如果为真，可得出“小李是工人”的结论：

- A、小周不是经理 B、小王是工人 C、小赵不是学生 D、小周是经理

85、乒乓球单打决赛在甲、乙、丙、丁四位选手中进行，赛前，有些人预测比赛的结果，A 说：甲第 4。B 说：乙不是第 2，也不是第 4。C 说：丙的名次在乙的前面。D 说：丁将得第 1。比赛结果表明，四个人中只有一个人预测错了。

那么，甲、乙、丙、丁四位选手的名次分别为：

- A、2、3、4、1 B、1、2、4、3 C、1、3、4、2 D、4、3、1、2

四、常识部分，共 25 题，根据题目要求，在选项中选出答案。

86、唯物辩证法认为，发展的实质是：

- A、事物根本性质的改变 B、事物数量的急剧增加
- C、新事物的产生和旧事物的灭亡 D、事物的一切变化

87、时间和空间是：

- A、物质运动的根本原因 B、物质运动的存在方式 C、物质的唯一特性 D、物质的根本属性

88、我国自改革开放以来，在对市场经济认识上的重大突破是：

- A、市场经济不属于社会基本制度范畴 B、市场经济是法制经济
- C、市场机制对资源配置起基础性作用 D、市场经济是有国家干预的经济

89、大气污染是指大气中的污染物或由它转化成的二次污染物的浓度达到了有害程度的现象。造成大气污染的主要物质是：

- A、一氧化碳 B、二氧化碳 C、二氧化硫 D、氢氧化物

90、初唐四杰指的是以下哪四个人：

- A、王之涣、杨炯、卢照邻、李贺 B、王之涣、李贺、孟浩然、王维
- C、王勃、杨炯、卢照邻、骆宾王 D、王勃、李贺、高适、岑参

91、与地幔软流层活动无关的是：

- A、潮汐现象 B、地震和火山 C、矿藏的形成 D、大陆板块运动

92、生命中最主要的物质基础是：

- A、水和蛋白质 B、核酸和蛋白质 C、糖类和蛋白质 D、脂类和蛋白质

93、光纤通讯为人类提供了难以想象的巨大通信容量和超高速率。被称为“光纤之父”的是：

- A、贝尔 B、朱棣文 C、茨沃里金 D、高锟

94、我国“神舟一号”实验飞船成功发射的时间是：

- A、1999 年 B、2001 年 C、2003 年 D、2006 年

95、领导干部具有崇高威望和巨大的感召力、凝聚力的重要条件是：

- A、丰富的知识和高情商 B、优秀的品德和人格 C、做事果断、有决策力 D、讲政治、群众基础好

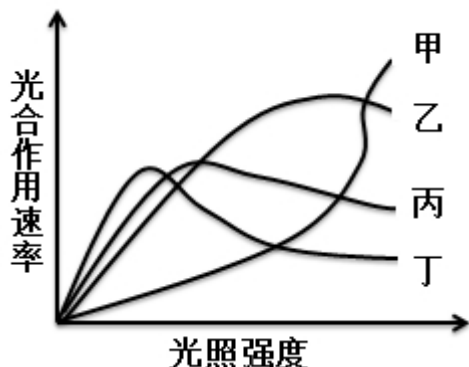
96、长江水系中流域面积最大的支流是：

- A、渭河 B、淮河 C、嘉陵江 D、汉江

97、2008 年 3 月根据国务院机构改革方案，改革后，包括国务院办公厅在内，国务院组成部门设置为多少个：

- A、28 B、27 C、26 D、25

98、如图为四种植物（甲、乙、丙、丁）在不同光照强度下光合作用速率的曲线，其中最适于在荫蔽条件下生长的植物是：



- A、甲 B、乙 C、丙 D、丁

99、邓某经某村同意在该村地界建房作经营场地，后该区土地管理局、乡政府等有关人员在现场指出，此建筑未办理土地使用手续和建房许可证，属违章建筑，应予以拆除。市城管监察大队某区中队未向邓某下达任何处理决定即带民工 10 余人将房屋拆除。

邓某欲起诉，应以何行政主体为被告：

- A、某市城管监察大队 B、某市城管监察大队某区中队
C、某区土地管理局 D、某乡政府

100、2009 年 4 月 30 日，甲以手机短信形式向乙发出购买一台笔记本电脑的要约，乙于当日回短信同意要约。但由于“五一”期间短信系统繁忙，甲于 5 月 3 日才收到乙的短信并因个人原因于 5 月 8 日才阅读乙的短信，后于 9 日回复乙“短信收到”。

甲乙之间买卖合同的成立时间是：

- A、2009 年 5 月 9 日 B、2009 年 5 月 8 日 C、2009 年 5 月 3 日 D、2009 年 4 月 30 日

101、我国现阶段，不同国有企业的职工付出同样的劳动获得的劳动报酬会有所差别。

这是因为：

- A、贯彻按劳分配会使一部分企业先富起来 B、按劳分配和按资分配是结合在一起的
C、按劳分配要贯彻效率优先、兼顾公平的原则 D、按劳分配的实现程度与国有企业的经营成果联系在一起

102、社会意识相对独立性的最突出的表现是：

- A、社会意识的历史继承性 B、各种社会意识之间的相互影响
C、社会意识对社会存在的反作用 D、社会意识具有超前性、滞后性

103、和谐社会可以理解为：

- A、西方社会的“福利社会” B、社会主义的治国思想
C、我国古代社会描写的“田园牧歌” D、“大同”社会

104、以下标题哪一个符合通报的撰写要求：

- A、《国务院关于部分地区违反国家购销政策的通报》 B、《国务院关于进行第三次全国人口普查的通报》
C、《国务院关于打击假冒伪劣商品的通报》 D、《关于打击盗掘和走私文物活动的通报》

105、新文化运动的主要内容是提倡：

- A、文学革命 B、思想解放 C、民主和自由 D、民主和科学

106、社会学实践表明，两个人以团队的方式相互协作、优势互补，其工作绩效明显优于两个人单干时的总和。团队精神的核心是：

- A、协同合作 B、奉献精神 C、目标一致 D、团结一致

107、对于能挑 150 斤的人，领导者既不是只让他挑 100 斤，也不是硬要他挑 200 斤，体现了：

- A、扬长避短，各尽所能 B、量才用人，职能相称 C、用人不疑，疑人不用 D、爱护人才，关心帮助

108、在月球上可能发生的现象是：

- A、放风筝 B、月球车不需要进行防锈处理 C、用电风扇乘凉 D、听到雷声

109、在下列关于中外合资经营企业与中外合作经营企业共同特点的表述中，符合外商投资企业法律制度规定的是：

- A、二者的注册资本均为在工商行政管理机关登记的中外投资各方认缴的出资额之和
B、二者的中外投资者均以其投资额为限对企业的债务承担有限责任

C、二者的中外投资者均可以是公司、企业、其他经济组织或者个人

D、二者分别都只对己方负责，不承担对方的法律责任

110、下列关于法律责任的陈述，正确的是：

A、法律责任都是过错责任

B、惩罚是法律责任最主要的功能

C、法律责任是法律制裁的前提

D、法律责任必然导致法律制裁

五、资料分析，共 20 题，所给出的材料均有多个问题，根据资料所提供的信息进行分析、比较、计算和判断处理。

(一)

据某房地产公司统计资料分析，2008 年云南省昆明市二手房均价为 3906.21 元/平方米，同比涨幅为 4.5%，2008 年政府实施了一系列调控房价的措施，这些措施使得二手房价格涨幅趋势，相比 2007 年 6.8% 的涨幅已经出现一定的回落，宏观调控的效力得到明显体现。

另据统计显示，2008 年昆明市城四区的二手房均价为 4686 元/平方米，比去年上涨 6.5%，呈贡、东川、安宁和宜良四个郊县的二手房均价为 3199.2 元/平方米，比去年上涨 3.2%，2008 年昆明市商品房住宅期房的价格达到了 5520 元/平方米，相比去年同期上涨 15%，其上涨幅度明显高于二手房价格的涨幅。

统计还显示，昆明市现有住宅存量面积约有 3000 万平方米，其中，已购公房的存量房面积接近 1950 万平方米，二手商品住宅的存量面积接近 1050 万平方米，截至去年 2007 年 9 月，昆明市空置一年以上的商品住宅面积为 36 万平方米。

111、2006 年昆明市二手房的交易价格为：

A、3500 元/平方米

B、3738 元/平方米

C、3943 元/平方米

D、4100 元/平方米

112、2007 年昆明市城四区二手房的交易价格为：

A、3800 元/平方米

B、4250 元/平方米

C、4400 元/平方米

D、4560 元/平方米

113、昆明市呈贡、东川、安宁和宜良四个郊县 2007 年二手房的交易价格为：

A、2785 元/平方米

B、2900 元/平方米

C、3000 元/平方米

D、3100 元/平方米

114、2007 年昆明市期房的均价与二手房的交易均价的差价为：

A、998 元/平方米

B、1062 元/平方米

C、1136 元/平方米

D、1186 元/平方米

115、根据上述文字材料，下列说法正确的是：

A、已购公房的存量房面积约占现有住宅存量面积的 75%

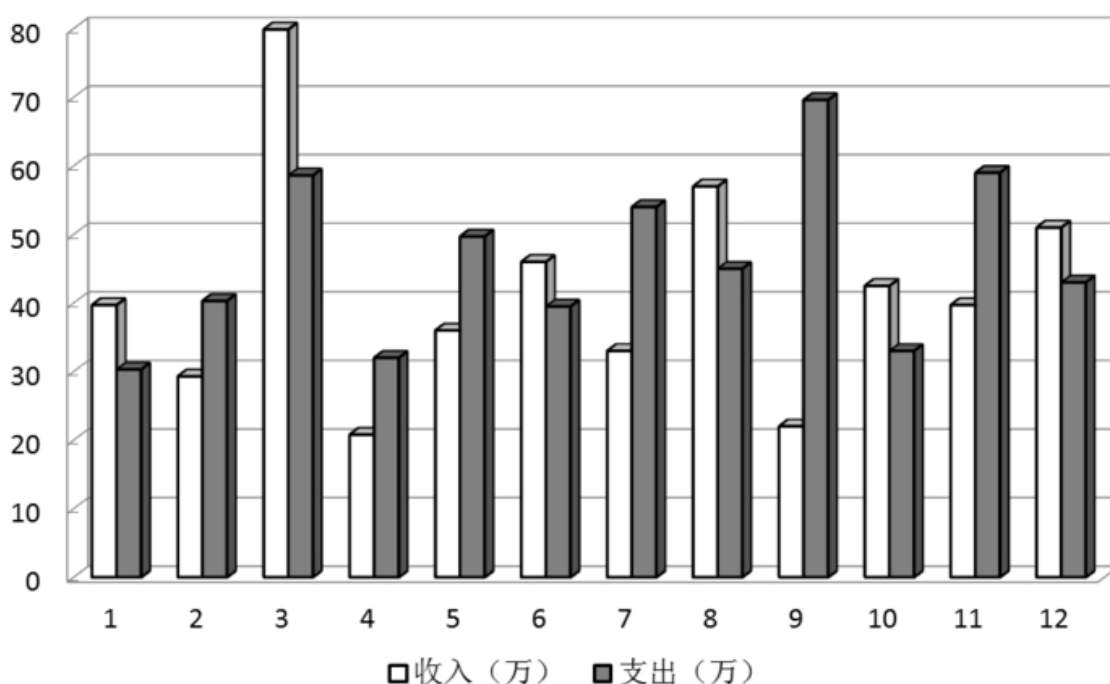
B、二手房的交易数量下降是昆明市二手房价格涨幅趋缓的主要原因

C、2006-2008 年昆明市二手房交易价格的年增长率为 5.6%

D、昆明市空置一年以上的商品房住宅面积约占现有住宅存量面积的 1.4%

(二)

某企业2008年1-12月收入与支出统计图



116、从图中可看出，该企业收入最多的月份是：

A、3 月

B、8 月

C、9 月

D、12 月

117、从图中可看出，该企业支出大于收入最多的一个月是：

A、2月

118、从图中可看出，该企业收入小于支出的共几个月：

A、2 B、3 C、4 D、6

119、从图中可看出，该企业收入大于50万的月份有几个月：

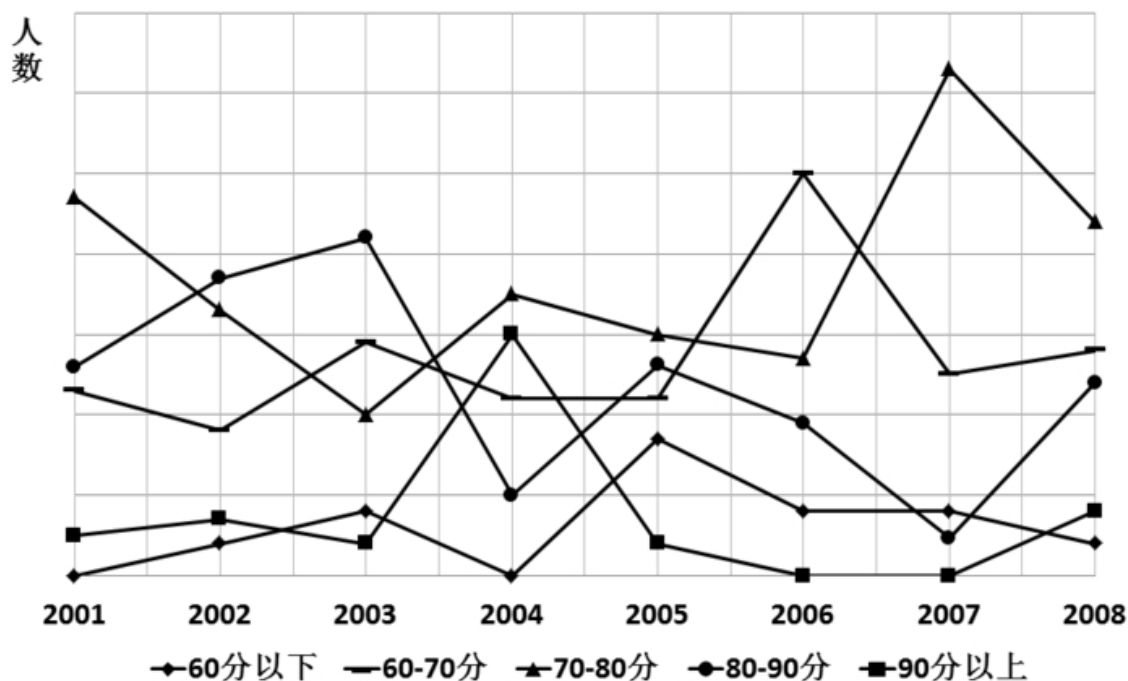
A、1 B、2 C、3 D、4

120、该企业收入与支出相比差距大于30万的有几个月：

A、1 B、2 C、3 D、4

(三)

2001—2008年某班级50名学生期末考试成绩统计图



121、该班级90分以上人数最多的年份是：

A、2002年 B、2003年 C、2004年 D、2008年

122、该班级70分以下人数最多的年份是：

A、2001年 B、2002年 C、2006年 D、2007年

123、该班级60分以下人数最多的年份是：

A、2003年 B、2005年 C、2006年 D、2007年

124、该班级80~90分分数段学生人数最多的年份是：

A、2001年 B、2002年 C、2003年 D、2008年

125、该班级没有90分以上成绩的年份有几个：

A、1 B、2 C、3 D、4

(四)

某铝厂计划完成情况统计表

产品名称	单位	产量		产值(元)		
		计划	实际	计划	实际	实际(扣除超产部分)
氢氧化铝	吨	250	50	250000	5000	5000
普通铝锭	吨	380	420	190000	210000	190000
拉丝铝	吨	550	300	1100000	600000	600000
稀土铝	吨	700	850	280000	340000	280000
电工铝	吨	—	100	—	150000	—

126、实际产量最大的是哪种产品：

A、氢氧化铝 B、普通铝锭 C、拉丝铝 D、稀土铝

127、计划产量与实际产量差异最大的是哪种产品：

A、氢氧化铝 B、稀土铝 C、电工铝 D、拉丝铝

128、计划产值与实际产值差异最大的是哪种产品：

A、稀土铝 B、拉丝铝 C、普通铝锭 D、氢氧化铝

129、稀土铝的实际产值比计划产值增加了：

A、19.43% B、21% C、21.43% D、22%

130、下列哪种说法不正确：

A、普通铝锭的产量增加了，产值也增加了 B、拉丝铝的产量增加了，产值也增加了

C、电工铝的产量增加了，产值也增加了 D、氢氧化铝产量降低了，产值也减少了