

2023 年内蒙古公务员考试《行测》真题参考答案及解析

1 正确答案是：B

解析

本题考查政治常识。

A 项正确，2022 年 6 月 25 日，中国科协创新战略研究院在第二十四届中国科协年会上发布《中国科技人力资源发展研究报告（2020）》，报告显示，截至 2020 年年底，我国科技人力资源总量为 11234.1 万人，继续居世界首位。而且结构不断优化，39 岁及以下人群约占四分之三，年轻化特点和趋势明显；女性科技人力资源增长迅速，性别比例更加趋于均衡。

B 项错误，2021 年 8 月商务部发表讲话指出：“我们国家的经贸大国地位进一步得到巩固和加强，经贸强国建设的步伐加快，我国已成为全球第二大消费市场、第一贸易大国，利用外资和对外投资都稳居世界前列，参与全球经济治理能力不断加强，有力促进了经济繁荣、社会发展、民生改善。”

C 项正确，二十大报告中“一、过去五年的工作和新时代十年的伟大变革”部分指出：“我们提出并贯彻新发展理念，着力推进高质量发展，推动构建新发展格局，实施供给侧结构性改革，制定一系列具有全局性意义的区域重大战略，我国经济实力实现历史性跃升……制造业规模、外汇储备稳居世界第一……我国成为一百四十多个国家和地区的主要贸易伙伴，货物贸易总额居世界第一，吸引外资和对外投资居世界前列，形成更大范围、更宽领域、更深层次对外开放格局。”

D 项正确，中宣部 2022 年举行“中国这十年”系列主题新闻发布会，发布会介绍了党的十八大以来，我国工业和信息化发展取得的历史性成就。目前，我国拥有 41 个工业大类、207 个工业中类、666 个工业小类，是全世界唯一拥有联合国产业分类中所列全部工业门类的国家。

本题为选非题，故正确答案为 B

2 正确答案是：D

解析

本题考查政治常识。

A 项正确，习近平总书记强调：“党的领导制度是我国的根本领导制度。”把党的领导制度明确为我国的根本制度，这是我们党第一次从坚持和完善中国特色社会主义制度的高度，确定党的领导制度在我国国家制度和国家治理体系中关乎长远、关乎全局的地位和作用，抓住了制度建设和国家治理的关键和根本。

B 项正确，人民代表大会制度被称为我国的根本政治制度，主要有两个方面的依据：一是人民代表大会制度与我国国家政权的本质直接联系在一起，二是中国国家政权人民性的集中体现。

C 项正确，“基本政治制度”一般是中国基本政治制度的特定用语，是包括中国共产党领导的多党合作和政治协商制度、民族区域自治制度以及基层群众自治制度。

D 项错误，坚持马克思主义在意识形态领域指导地位的根本制度，是我国的一项根本制度，是文化领域建设的重大突破，是对我党多年来意识形态工作和苏共亡党亡国经验教训的总结，事关党和国家的性质和方向。故为“根本制度”而不是“基本指导制度”。

本题为选非题，故正确答案为 D

3 正确答案是：C

解析

本题考查政治常识。

A 项正确，2015 年 10 月，习近平总书记在党的十八届五中全会上提出了创新、协调、绿色、开放、共享的发展理念，强调创新发展注重的是解决发展动力问题，协调发展注重的是解决发展不平衡问题，绿色发展注重的是解决人与自然和谐问题，开放发展注重的是解决发展内外联动问题，共享发展注重的是解决社会公平正义问题，强调坚持新发展理念是关系我国发展全局的一场深刻变革。

B 项正确，党的十九大报告中指出：“新时代中国特色社会主义思想，明确坚持和发展中国特色社会主义，总任务是实现社会主义现代化和中华民族伟大复兴，在全面建成小康社会的基础上，分两步走在本世纪中叶建成富强民主文明和谐美丽的社会主义现代化强国。”

C 项错误，“四个全面”战略布局为“全面建设社会主义现代化国家、全面深化改革、全面依法治国、全面从严治党”，其中不包括生态文明建设。

D 项正确，十九大报告提出了“新时代中国特色社会主义思想和基本方略”，其中包括“坚持党对一切工作的领导、坚持以人民为中心、坚持全面深化改革、坚持新发展理念、坚持人民当家作主、坚持全面依法治国、坚持社会主义核心价值观体系、坚持在发展中保障和改善民生、坚持人与自然和谐共生、坚持总体国家安全观、坚持党对人民军队的绝对领导、坚持‘一国两制’和推进祖国统一、坚持推动构建人类命运共同体、坚持全面从严治党。”

本题为选非题，故正确答案为 C

4 正确答案是：A

解析

本题考查政治常识。

A 项正确，“骐骥一跃，不能十步；驽马十驾，功在不舍”出自荀子《劝学》。意思是骏马一跃，也不会达到十步；劣马跑十天，也能跑得很远。强调量变达到一定程度引发质变。题干强调持续坚持才能不断取得成效的重要性，符合题意。

B 项错误，“将欲弱之，必固强之；将欲废之，必固举之”出自老子《道德经》。意思是想要削弱它，必先加强它；想要废去它，必先抬举它。强调矛盾的观点。题干中未强调矛盾，与题意不符。

C 项错误，“阳春之曲，和者必寡；盛名之下，其实难副”出自《后汉书·左周黄列传》。意思是深奥的乐曲，能和唱的人一定很少；美好的声名越盛，实际的德才常常难以相配。题干中未强调此含义，与题意不符。

D 项错误，“苟利于民，不必法古；苟周于事，不必循旧”出自《淮南子·汜论训》。意思是只要有利于百姓，就不必遵循古制；只要符合大事，就不必依循旧章。题干中未强调此含义，与题意不符。

故正确答案为 A

5 正确答案是：B

解析

本题考查政治常识。

- ①项正确，《资本论》是马克思的不朽巨著，被誉为“工人阶级的圣经”。在这部著作中，马克思在劳动价值论的基础上，科学地揭示了剩余价值的来源、本质及其运动规律，揭示了资本家剥削工人的秘密。
- ②项正确，《共产党宣言》是马克思和恩格斯写于 1847 年 12 月至 1848 年 1 月，1848 年 2 月在伦敦第一次用德文正式印刷出版。其中第一章“资产者和无产者”指出：无产阶级必须把推翻资产阶级统治，建立自己的统治，进而在全世界消灭一切剥削阶级和剥削制度，解放全人类，最终实现共产主义，作为自己的历史使命。
- ③项错误，《德意志意识形态》是马克思和恩格斯 1845 至 1846 年合写的著作。这一著作第一次比较系统地阐述了历史唯物主义基本原理，标志着唯物史观的创立和马克思主义哲学的形成，在马克思主义哲学发展史上具有非常重要的地位。
- ④错误，马克思在《关于费尔巴哈的提纲》中批评了从前的一切唯物主义的主要缺点，是“对事物、现实、感性，只是从客体的或直观的形式去理解，而不是把他们当作人的感性活动，当作实践去理解，不是从主观方面去理解”。随后马克思恩格斯在《德意志意识形态》一文中提出所谓“实践的唯物主义”的说法。

综上所述，对应正确的有①②，共 2 项。

故正确答案为 B

6 正确答案是：C

解析

本题考查政治常识。

- ①③④正确，②错误，新华社北京 2022 年报道，越来越多“中国建造”出现在外国纸币上。从巴基斯坦瓜达尔港到卡塔尔世界杯主体育场，再到阿尔及利亚一号通信卫星……近年来，越来越多的“中国建造”被印在项目所在国纸币上。这折射出“中国建造”在当地政府和民众心目中的重要地位。

故正确答案为 C

7 正确答案是：C

解析

本题考查政治常识。

A 项正确，2023 中央经济工作会议中提到：“积极的财政政策要加力提效。优化组合赤字、专项债、贴息等工具，在有效支持高质量发展中保障财政可持续和地方政府债务风险可控。要加大中央对地方的转移支付力度，推动财力下沉，做好基层‘三保’工作。”

B 项正确，2023 中央经济工作会议中提到：“稳健的货币政策要精准有力。要保持流动性合理充裕，保持广义货币供应量和社融规模增速同名义经济增速基本匹配，引导金融机构加大对小微企业、科技创新、绿色发展等领域支持力度。保持人民币汇率在合理均衡水平上的基本稳定，强化金融稳定保障体系。”

C 项错误，2023 中央经济工作会议中提到：“科技政策要聚焦自立自强。要有力统筹教育、科技、人才工作。布局实施一批国家重大科技项目，完善新型举国体制，发挥好政府在关键核心技术攻关中的组织作用，突出企业科技创新主体地位。”

D 项正确，2023 中央经济工作会议中提到：“社会政策要兜牢民生底线。落实落细就业优先政策，把促进青年特别是高校毕业生就业工作摆在更加突出的位置。及时有效缓解结构性物价上涨给部分困难群众带来的影响。加强新就业形态劳动者权益保障，稳妥推进养老保险全国统筹。推动优质医疗资源扩容下沉和区域均衡布局。完善生育支持政策体系，适时实施渐进式延迟法定退休年龄政策，积极应对人口老龄化少子化。”

本题为选非题，故正确答案为 C

8 正确答案是：D

解析

本题考查法律常识。

A 项错误，D 项正确，根据《中华人民共和国湿地保护法》第三十条第二款规定：“禁止在以水鸟为保护对象的自然保护地及其他重要栖息地从事捕鱼、挖捕底栖生物、捡拾鸟蛋、破坏鸟巢等危及水鸟生存、繁衍的活动。开展观鸟、科学研究以及科普活动等应当保持安全距离，避免影响鸟类正常觅食和繁殖。”

B 项错误，根据《中华人民共和国湿地保护法》第三十条第四款规定：“禁止向湿地引进和放生外来物种，确需引进的应当进行科学评估，并依法取得批准。”

C 项错误，根据《中华人民共和国湿地保护法》第三十五条第三款规定：“禁止在泥炭沼泽湿地开采泥炭或者擅自开采地下水；禁止将泥炭沼泽湿地蓄水向外排放，因防灾减灾需要的除外。”

故正确答案为 D

9 正确答案是：A

解析

本题考查法律常识。

B、C、D 三项错误，A 项正确，根据《中华人民共和国反垄断法》第二十二条第一款规定：“禁止具有市场支配地位的经营者从事下列滥用市场支配地位的行为：（一）以不公平的高价销售商品或者以不公平的低价购买商品；（二）没有正当理由，以低于成本的价格销售商品；（三）没有正当理由，拒绝与交易相对人进行交易；（四）没有正当理由，限定交易相对人只能与其进行交易或者只能与其指定的经营者进行交易；（五）没有正当理由搭售商品，或者在交易时附加其他不合理的交易条件；（六）没有正当理由，对条件相同的交易相对人在交易价格等交易条件上实行差别待遇；（七）国务院反垄断执法机构认定的其他滥用市场支配地位的行为。”

故正确答案为 A

10 正确答案是：B

解析

本题考查法律常识。

A 项错误，根据《反不正当竞争法》第六条规定：“经营者不得实施下列混淆行为，引人误认为是他人商品或者与他人存在特定联系：（一）擅自使用与他人有一定影响的商品名称、包装、装潢等相同或者近似的标识；（二）擅自使用他人有一定影响的企业名称（包括简称、字号等）、社会组织名称（包括简称等）、姓名（包括笔名、艺名、译名等）；（三）擅自使用他人有一定影响的域名主体部分、网站名称、网页等；（四）其他足以引人误认为是他人商品或者与他人存在特定联系的混淆行为。”某咖啡店擅自使用了与一知名咖啡店相同的内部装饰、用具式样、店员服饰，属于混淆行为。

B 项正确，根据《反不正当竞争法》第七条第二款规定：“经营者在交易活动中，可以以明示方式向交易相对方支付折扣，或者向中间人支付佣金。经营者向交易相对方支付折扣、向中间人支付佣金的，应当如实入账。接受折扣、佣金的经营者也应当如实入账。”某书店在一图书馆购书时以明示方式支付折扣，图书馆接受折扣并如实入账，没有违反法律规定。

C 项错误，根据《反不正当竞争法》第十条规定：“经营者进行有奖销售不得存在下列情形：（一）所设奖的种类、兑奖条件、奖金金额或者奖品等有奖销售信息不明确，影响兑奖；（二）采用谎称有奖或者故意让内定人员中奖的欺骗方式进行有奖销售；（三）抽奖式的有奖销售，最高奖的金额超过五万元。”某大型超市在十年店庆时组织抽奖式的有奖销售，最高奖金额设定为六万元，属于不正当有奖销售行为。

D 项错误，根据《反不正当竞争法》第八条规定：“经营者不得对其商品的性能、功能、质量、销售状况、用户评价、曾获荣誉等作虚假或者引人误解的商业宣传，欺骗、误导消费者。”某保健品厂家在为产品做的电视广告中使用了歧义性语言，造成消费者误解，属于违法行为。

故正确答案为 B

11 正确答案是：D

解析

本题考查法律常识。

A 项正确，根据《中华人民共和国家庭教育促进法》第三条规定：“家庭教育以立德树人为根本任务，培育和践行社会主义核心价值观，弘扬中华优秀传统文化、革命文化、社会主义先进文化，促进未成年人健康成长。”根据《中华人民共和国教育法》第六条第一款规定：“教育应当坚持立德树人，对受教育者加强社会主义核心价值观教育，增强受教育者的社会责任感、创新精神和实践能力。”此外，党的十八大把“立德树人”明确为教育的根本任务。因此，学校教育的根本任务也是立德树人。

B 项正确，根据《中华人民共和国家庭教育促进法》第四条第一款规定：“未成年人的父母或者其他监护人负责实施家庭教育。”

C 项正确，根据《中华人民共和国家庭教育促进法》第十三条规定：“每年 5 月 15 日国际家庭日所在周为全国家庭教育宣传周。”

D 项错误，根据《中华人民共和国家庭教育促进法》第三十六条第一款规定：“自然人、法人和非法人组织可以依法设立非营利性家庭教育服务机构。”

本题为选非题，故正确答案为 D

12 正确答案是：A

解析

本题考查法律常识。

第①项，2004 年《宪法修正案》规定，公民的合法的私有财产不受侵犯。

第②项，1988 年《宪法修正案》规定，国家允许私营经济在法律规定的范围内存在和发展。私营经济是社会主义公有制经济的补充。国家保护私营经济的合法的权利和利益，对私营经济实行引导、监督和管理。

第③项，1999 年《宪法修正案》规定，中华人民共和国实行依法治国，建设社会主义法治国家。

第④项，1993 年《宪法修正案》规定，我国正处于社会主义初级阶段。国家的根本任务是，根据建设有中国特色社会主义的理论，集中力量进行社会主义现代化建设。

第⑤项，2018年《宪法修正案》将“推动物质文明、政治文明和精神文明协调发展，把我国建设成为富强、民主、文明的社会主义国家”修改为“推动物质文明、政治文明、精神文明、社会文明、生态文明协调发展，把我国建设成为富强民主文明和谐美丽的社会主义现代化强国，实现中华民族伟大复兴”。

故按时间先后排序正确的是：②④③①⑤。

故正确答案为 A

13 正确答案是：A

解析

本题考查人文常识。

A 项错误，中国茶叶的对外传播分为陆路和海路两条：陆路是沿丝绸之路向中亚、西亚、北亚、东欧传播；海路是向阿拉伯、西欧、北欧传播。中间不是通过日本进行的传播。

B 项正确，公元前 2 世纪，张骞打通西域，使得中国的丝绸等产品可以顺畅地销往西方。随着产品出口规模的扩大，养蚕、制丝等相关技术，在 3 世纪左右传到西域地区；5 世纪左右又从西域传到波斯；随后，东罗马也从西域或波斯获得了丝织技术。

C 项正确，中国先民驯化水稻的历史，可以追溯到新石器时代的河姆渡文化。公元前 4000-前 3000 年，水稻通过越南红河流域，传入泰国东北部，之后在东南亚被广泛种植；公元前 1000 年左右，朝鲜半岛已从山东半岛、辽东半岛引进了水稻；再后来，水稻又经朝鲜半岛，传入日本。

D 项正确，大豆在亚洲的传播路径与水稻相似，先从中国大陆传到朝鲜半岛，再由朝鲜半岛传到日本；东南亚大豆种植晚于东亚。16 世纪左右，西方传教士来到中国、日本，将大豆带回欧洲。

本题为选非题，故正确答案为 A

14 正确答案是：B

解析

本题考查科技常识。

《中国生物物种名录》2022 版共收录物种及种下单元 138293 个，其中物种 125034 个、种下单元 13259 个，发布会由中国科学院生物多样性委员会主办。

A 项正确，根据《中国生物物种名录》，昆虫是地球上物种多样性最高的生物类群，每年有大量物种被描述和发现。2021 年中国共发表昆虫新分类单元 1633 个，包括 57 个新属、2 个新亚属、1574 个新种及种下阶元。

C、D 两项正确，B 项错误，2021 年度，中国学者在菌物分类学研究中取得了瞩目的成果，380 位中国学者参与发表了 1124 个菌物新名称，占全球新名称总数的近三分之一。本年度发表的菌物新物种来自世界 101 个国家和地区，亚洲东部和南部是发现新物种最多的地区，而中国是发现新物种最多的国家，共发现 756 种，占全球的 30%。长江以南地区是我国新物种发现的热点地区，云南省发现了 248 种菌物新物种，为国内之最。

本题为选非题，故正确答案为 B

15 正确答案是：C

解析

本题考查科技常识。

A 项正确，低钠盐是以碘盐为原料，再添加了一定量的氯化钾和硫酸镁，低钠盐是一种健康食盐。因此低钠盐最适合中老年人和患有高血压病患者长期食用。但是肾脏病人，尤其是排尿功能出现障碍（例如尿毒症）的患者，不可以吃低钠盐，较多的钾不能有效排出体外，堆积在体内会造成高血钾，容易造成心律不整，心衰竭的危险。

B 项正确，加碘盐指的是增加碘制剂后的食用盐，即在食盐中加入一定比例的碘酸钾和适当的稳定剂，以专供地方甲状腺病流行地区的人民食用的盐。海洋生物的含碘量很高，因此常吃各类海产品的人群可以不食用加碘盐。

C 项错误，硒是硒蛋白的组成元素，能保护细胞免受自由基的攻击，对心脏健康和免疫力增加有重要意义。首先，它可以增强免疫力，在体内构成抗氧化酶，可以保护细胞膜免受氧化损伤，保持其通透性。其次，硒蛋白具有降低毒物的毒性作用，可以整合重金属等毒素。

D 项正确，加锌盐是指加入微量元素锌的食盐，锌是人体必需的 14 种微量元素中较重要的一种，使用加锌盐可以预防青少年和儿童缺锌，提高人类健康水平。补锌太多，易发展成冠心病、动脉硬化症等。另外，锌摄入量过多，会在体内蓄积引起中毒，出现恶心、吐泻、发热等症状，严重的甚至突然死亡。

本题为选非题，故正确答案为 C

16 正确答案是：C

解析

本题考查科技常识。

A 项正确，油茶别名茶子树、茶油树、白花茶；油茶属山茶科，常绿小乔木。因其种子可榨油（茶油）供食用而得名。在我国木本油料树种中，油茶产油量占木本食用植物油的 90%左右，目前我国农村木本油料总产量的龙头产业，是木本油料的产量大户，也是世界上生产茶油的主要国家之一。

B 项正确，核桃是我国分布最广的主要木本油料作物，核桃树适应性非常强，主要分布在全国 28 个省市自治区种植，种植面积要高于油茶，种植总面积达到了 1.2 亿亩。

C 项错误，油橄榄是大家耳熟能详的木本油料，在我国种植面积并不大，只占木本油料种植面积的 5%左右，主要分布在我国四川、重庆、陕西、宁夏、甘肃等西北地区，其它的地方非常少有。

D 项正确，榛子是东北地区为数不多的木本油料树种，全国种植面积约 2000 万亩，产量 13.7 万吨，是有发展潜力的油料树种。

本题为选非题，故正确答案为 C

17 正确答案是：D

解析

本题考查科技常识。

A 项正确，嫦娥四号于 2018 年 12 月 8 日在西昌卫星发射中心用长征四号丙运载火箭发射升空，2019 年 1 月 3 日在月球背面预选区南极—艾特肯盆地冯·卡门撞击坑着陆。嫦娥四号是中国探月工程二期发射的月球探测器，也是人类第一个着陆月球背面的探测器；实现了人类首次月球背面软着陆和巡视勘察。

B 项正确，中国首枚火星探测器天问一号于 2020 年 7 月 23 日在文昌航天发射场由长征五号遥四运载火箭发射升空，2021 年 5 月 15 日成功着陆火星北半球的乌托邦平原，中国成为了第二个探测器成功着陆火星的国家。第一个成功着陆火星的国家是美国。

C 项正确，2022 年，中国载人航天空间站工程进入空间站建造阶段，将完成问天实验舱、梦天实验舱、神舟载人飞船和天舟货运飞船等 6 次重大任务，全面建成空间站，实现首次 6 个航天器组合体飞行，首次航天员驻留达到 6 个月，首次两个乘组 6 名航天员同时在轨。空间站建成后，每年与载人飞船、货运飞船对接若干次进行补给，在 400 千米左右的轨道高度上维持设计寿命 10 年的运行，我国也成为世界上第三个能够独立研究和制造空间站的国家。前两个国家分别是前苏联和美国。

D 项错误，中国北斗卫星导航系统（BDS）是中国自行研制的全球卫星导航系统，是继美国全球定位系统（GPS）、俄罗斯格洛纳斯卫星导航系统（GLONASS）之后第三个成熟的卫星导航系统。

2017 年 11 月 5 日，中国第三代导航卫星北斗三号首次发射，标志着中国正式开始建造“北斗”全球卫星导航系统。2018 年 12 月，北斗三号基本系统完成建设，开始提供全球服务，这标志着北斗系统服务范围由区域扩展为全球，北斗系统正式迈入全球时代。2020 年 6 月 23 日，中国北斗三号最后一颗全球组网卫星发射成功，标志着中国自主知识产权的全球卫星导航系统建成。2020 年 7 月 31 日，北斗三号全球卫星导航系统正式开通。

本题为选非题，故正确答案为 D

18 题目缺失，正在征集

19 正确答案是：C

解析

本题考查科技常识。

A 项正确，磨刀可以使刀刃变薄，这样可以减小受力面积，增大压强，易于切开物体。

B 项正确，肉斧的刀身是圆形的，这是为了在剁肉骨头时，不管刀的哪一个部位与肉骨头接触，都能保证肉骨头对刀的作用力基本上通过以刀柄为转动轴打击中心，这样就可以减小剁肉时刀对手的作用，起到减震的效果。

C 项错误，刀柄上刻有花纹目的是使手和刀柄的接触面粗糙，通过增大接触面的粗糙程度来增大摩擦，方便用力。

D 项正确，菜刀刀刃是锯齿型，减小了受力面积，增大了压强。

本题为选非题，故正确答案为 C

20 正确答案是：B

解析

本题考查政治常识。

A 项正确，涨潮时，海水把蚂蚁冲进海里，小鱼吃蚂蚁。落潮时，小鱼被留在岸上，无法脱困，蚂蚁吃小鱼。体现了矛盾同一性原理，矛盾双方相互贯通，在一定条件下可以相互转化。

B 项错误，青蛙发育过程要经历受精卵、蝌蚪、幼蛙、成蛙四个阶段，体现了发展的观点，即事物不断前进的过程。

C 项正确，鲨鱼在海洋中处于优势地位，在食物链顶端；到了陆地上，环境变了，处于劣势地位，连老鼠都无可奈何。体现了矛盾同一性原理，矛盾双方相互贯通，在一定条件下可以相互转化。

D 项正确，强悍的蓝甲蟹因生性凶残自相残杀，软弱的蓝甲蟹因示弱退让自保繁衍。体现了矛盾同一性原理，矛盾双方相互贯通，在一定条件下可以相互转化。

本题为选非题，故正确答案为 B

21 正确答案是：A

解析

根据文意可知，某文化大市老字号众多，有一定知名度，但是发展不温不火，市场反响一般，说明这些老字号品牌并没有打开市场，没有获得消费者真正的认可，故横线处所填词语应体现出重视市场因素，关注消费者需求的意思。A项“营销”指企业发现或发掘准消费者需求，让消费者了解该产品进而购买该产品的过程，符合文意，当选。

B项“经营”指筹划、组织并管理，针对者往往是主体本身，没有突出关注“市场”，与文意不符，排除；

C项“创新”指抛开旧的，创造新的，与文段重视市场和消费者语义无关，排除；

D项“宣传”指的是说明讲解，使大家行动起来，侧重于让更多的人了解某种事物，由“知名度虽然有”可知，此处并不需要扩大知名度，排除。

故正确答案为 A。

【文段出处】文旅中国《评论 | 非遗老字号，营销课程还得补》

22 正确答案是：D

解析

根据横线前指代词“这”可知，指代前文人们对“短”的定义观点不统一，并结合文段整体内容，首句介绍“由于认知具有明显的主观性，所以不同的人对同一事物的认识就有可能存在明显差异”，后文对此进行解释。故横线处应体现人们的理解存在“主观”之意，D项“主观认识”符合文意，当选。A项“判断标准”指人在做出判断时所参考依据，B项“量化指标”是指能用具体数据来体现的指标，以一定范围内线性变换的数据反映自然界或社会的状态，C项“个性解读”指体现个人特性的分析研读，均与文意无关，排除。

故正确答案为 D。

【文段出处】光明网《科普短视频多短才适宜》

23 正确答案是：C

解析

根据前文的内容可知，国家已明确提出垃圾计量收费，一些城市也制定了居民生活垃圾处理费收费标准，所以说不管是参照国际先进经验还是促进生态环境质量的改善，生活垃圾按量收费都是将来的趋势，C项“大势所趋”指局势发展的趋向，符合文意，当选。

A项“必由之路”比喻事物发展必须遵循的规律或必须经历的过程，表述过于绝对，文段并未体现必须经历，排除；B项“势在必行”指某事根据事物的发展趋势必须做，强调行动，置于此处用法不当，正确用法是“生活垃圾按量收费势在必行”，排除；D项“名正言顺”指做某事名义正当，道理也说得通，文段并未体现“名义正当”，不符合文意，排除。

故正确答案为C。

【文段出处】澎湃新闻《缴了物业费为什么还要交垃圾处理费？生活垃圾按量收费难在哪》

24 正确答案是：A

解析

第一空，根据转折词“但”可知，横线处对应“灾难”，体现传染病帮助人类加速成长、成熟。A项“契机”指事物发展过程中的关键环节或决定性因素，B项“机遇”指机会、境遇，均符合文意，保留。C项“机缘”指机会与缘分，D项“转机”指好转的机会，均与文意不符，排除。

第二空，根据“从疫情的‘废墟’中生出新生的翅膀”可知，横线处体现对疫情的思考、总结。A项“反思”侧重思考，侧重对经验教训的总结，符合文意，当选。B项“反省”侧重检查，侧重检查自己的思想行为，检查其中出现的错误，与文意不符，排除。

故正确答案为A。

【文段出处】百度文库《艰难复杂的世界经济讲座报告》

25 正确答案是：A

解析

第一空，根据“所有消费都应该建立在自己已有的经济基础之上”可知，横线处表达在自己的能力范围之内合理消费，A、C两项“量入为出”是指根据收入的情况确定支出的多少，符合文意，均保留。

B、D 两项“精打细算”的意思是在使用人力、物力、财力时计算精细，不使浪费，侧重不浪费，与文段强调的“在自己已有的经济基础之上”的对应不及 A、C 两项准确，均排除。

第二空，根据“与其被‘花钱一时爽，还债三年光’的‘伪精致’所累，真不如根据实际情况合理规划开支”可知，横线处表达消费要有合理规划，不要透支消费，A 项“细水长流”比喻节约使用财物，使财物经常不短缺，即理性消费，符合文意，当选。C 项“勤俭持家”是指管理家庭勤劳俭省，文段强调的合理消费，而不是管理家庭，与文意不符，排除。

故正确答案为 A。

【文段出处】《“平替热”是消费观念上的进步》

26 正确答案是：A

解析

第一空，关联词“但”表示转折，前后语义相反，根据“南极遍布冰川，气候应该很湿润”“南极气候除了十分寒冷以外，还特别干燥”可知，横线处词语应体现情况相反之意，A 项“其实不然”指其实不是这样的，否定之前的观点，符合文意，保留。B 项“天壤之别”形容极大的差别，文段强调的是情况相反，而非差别大，排除；C 项“适得其反”指恰恰得到与预期相反的结果，D 项“事与愿违”指事情的发展跟主观愿望相反，文段并未体现“预期”“主观愿望”，均与文意无关，排除。

第二空，代入验证，横线处词语应体现“恶劣的气候环境，也容易导致设备出现故障”带来的结果，即修理设备是很常见的事情，A 项“家常便饭”比喻经常发生、习以为常的事情，符合文意，当选。

故正确答案为 A。

【文段出处】光明日报《南极考察队队员讲述 在南极科考是怎样的体验》

27 正确答案是：A

解析

第一空，搭配“杂技剧”，根据“杂技天生具有惊险、高难、奇巧的审美特征”“找到最能凸显杂技‘险’‘难’特质的题材”可知，找到最能凸显杂技“险”“难”特质的题材，可以使杂技剧更容易呈现出效

果，且效果更好，故横线处所填成语应体现出容易达到更好效果之意，A项“事半功倍”形容花费的气力小，收到的成效大，符合文意，保留。B项“叹为观止”指赞美看到的事物好到极点，程度过重，且往往与“令人”“让人”搭配，与“杂技剧”搭配不当，排除；C项“别具匠心”指另有一种巧妙的心思（多指文学、艺术方面创造性的构思），侧重强调不同、不一样，文段并未提及“不一样”的语意，排除；D项“技高一筹”指稍强一些，技艺比别人高一些，多应用于对比语境中，文段并未提及杂技以外的其他领域，排除。

第二空，代入验证，搭配“领域”，A项“大显身手”指充分显露自己的本领，符合文意，且与“领域”搭配恰当，当选。

故正确答案为 A。

【文段出处】《“技”“艺”跨界融合 丰富舞台表演（创造性转化创新性发展纵横谈）》

28 正确答案是：B

解析

本题可从第二空入手。根据“我们都是历史流动中的角色”可知，横线处应体现出历史是流动的，我们看到的的每一片天空、每一片云、每一次斗转星移的月食都是不同的体验，B项“独一无二”指没有相同的，符合文意，保留。A项“如梦如幻”指很美，朦朦胧胧，不像是在现实中，文段并无“梦幻”之意，排除；C项“难能可贵”指做到了难做之事，十分可贵，D项“浮光掠影”指印象不深刻，均与文意无关，排除。

第一空，代入验证，搭配“思想痕迹”，且根据“循着”可知，横线处应体现出我们跟随着作者的思想痕迹去体会，B项“游走”指游逛；游荡，符合文意且搭配恰当，当选。

故正确答案为 B。

【文段出处】《一个关于幸福的永恒共识》

29 正确答案是：D

解析

第一空，根据横线前“敏锐的视角”及横线后“焦点”可知，“敏锐”强调（感觉）灵敏、（眼光）尖锐，“焦点”比喻事情或道理引人注意的集中点，故横线处需体现年轻人能够凭借尖锐的眼光在众多社会事件中精准地抓住社会焦点，D项“捕捉”意为捉，填入此处能够体现抓住社会焦点，保留。A项“发掘”意为挖掘埋藏在地下的东西，文段中“社会焦点”并非埋藏、隐藏的状态，排除；B项“引爆”意为引起瞬时起爆，与文意不符，排除；C项“炮制”泛指编造，制订（含贬义），与文意不符，且感情色彩与文段不符，排除。

第二空，代入验证，搭配“营销”，D项“创造性”填入此处能够体现出年轻人凭借不同以往的营销手段去制造舆论热点，符合文意，当选。

故正确答案为D。

【文段出处】光明网《新主流影像如何走近青年、影响青年》

30 正确答案是：D

解析

本题可从第二空入手，根据文意可知，横线处所填词语应表达青青学习团很信服、佩服“大国重器”的硬核实力之意。B项“折服”指信服，D项“征服”指（意志、感染力等）使人信服或折服，均符合文意，保留。A项“降服”指投降屈服，文段并无“投降”之意，与文意不符，排除；C项“秒杀”指在极短的时间内就结束，文段并非强调时间短，与文意不符，排除。

第一空，搭配“超能力”，D项“解锁”指通过升级来开启某项技能，符合文意且搭配恰当，当选。B项“体会”指体验领会，与“超能力”搭配不当，排除。

故正确答案为D。

【文段出处】《探寻中国式现代化之路 | 你怎么给一朵云称重吗？》

31 正确答案是：A

解析

第一空，搭配“理念”，A项“浸润”，B项“嵌入”，C项“扎根”均可与“理念”搭配，而D项“植入”常与“广告”“器官”等搭配，又根据文意可知，横线处体现“天下一家”“世界大同”的理念深深地存在在中国

人的心中之意，A项“浸润”指渗入、滋润，B项“嵌入”指镶入、牢固的固定，C项“扎根”指深入到人群或事物中去，均符合文意，且与“理念”搭配恰当，保留。D项“植入”指像植树那样把一物安放到另一物中，侧重强调被动地接受，而文段语境侧重强调人民主动信服中华文明的理念，排除。

第二空，根据“因而有强大的生命力，能够在遇到危机时，一次次重生”可知，横线处强调的是中华文明能在一次次的危机中不断延续，生命力顽强之意，A项“韧性”指顽强持久的精神，保留。B项“感召力”指感化和召唤的力量，文段并未体现感化和召唤之意，排除；C项“粘性”指物体与物体之间互相连接，不易分离，未能体现出强大的生命力之意，排除。

第三空，代入验证，A项“拼凑”指把零碎的或分散的合在一起，填入文段与“是由同一的理念凝聚起来的”语义相反，符合文意，当选。

故正确答案为A。

【文段出处】人民网《凝聚人心汇聚民心的重要力量》

32 正确答案是：B

解析

本题可从第二空入手，根据“许多民间技艺面临着核心内容流失严重、技艺失传、民族特色减弱、传承人才断层”可知，横线处应体现现代生产生活方式给少数民族文化传承的保护和发展带来的消极影响，B项“冲击”比喻干扰或打击，符合文意，保留。A项“遗憾”指不满意、悔恨、不甘心的事情，置于此处程度较轻，排除；C项“牵绊”指牵扯，纠缠使不能脱开，D项“疑惑”指对人和事物有疑虑和困惑、疑惑，均与文意无关，排除。

第一空，代入验证，根据文意可知，横线处应体现少数民族传统技艺对铸牢中华民族共同意识的作用，B项“载体”泛指能够承载其他事物的事物，符合文意，保留。

第三空，代入验证，根据“许多民间技艺面临着核心内容流失严重、技艺失传、民族特色减弱、传承人才断层”可知，横线处应体现民间技艺发展面临着许多问题，B项“挑战”指需要应付、处理的局面或难题，符合文意，当选。

故正确答案为 B。

【文段出处】《传承少数民族传统技艺，弘扬中华优秀传统文化》

33 正确答案是：B

解析

文段开篇论述科技对电影发展的重要作用，接着通过“同样”一词引出话题，指出电影修复是技术与艺术融合的产物，接下来通过列举黑白转彩色 4K 修复故事片《永不消逝的电波》的例子，进一步论证了在科技的加持下，可以通过电影修复使老电影再次呈现大银幕，故整个文段重在强调在科技助力下的电影修复，可使老电影重新焕发光彩，对应 B 项。

A 项，“从黑白到彩色”对应文段开篇话题引入部分的内容，非重点，且缺少文段核心话题“电影修复”，排除；

C 项，“电影发展史”文段并未提及，无中生有，且缺少文段核心话题“电影修复”，偏离文段中心，排除；

D 项，“《永不消逝的电波》是成功范例”对应文段举例部分，非重点，排除。

故正确答案为 B。

【文段出处】《老电影何以焕发新光彩（科技赋能艺术）》

34 正确答案是：C

解析

根据提问方式可知，本题为接语选择题。文段开篇介绍木材可再生的特性，接着通过“因此”引导出材料学家期待把木材变成金属和塑料的替代品，最后提出前文得以实现的前提：让木头变柔软，具有可塑性，故后文应围绕让木头变柔软并具有可塑性详细论述。C 项，介绍为什么木头都很“僵硬”，是对尾句“要让木头变得柔软，具有可塑性”的具体分析，与尾句链接紧密，当选。

A 项，“何时能被替代”与尾句核心话题无关，排除；

B 项，“解释木材加工为何污染程度轻”前文已经论述过，后文不会继续论述，排除；

D 项，围绕“可塑”展开，而根据尾句可知，后文应先讲述“僵硬”，再讲述“可塑”，排除。

故正确答案为 C。

【文段出处】《比不锈钢还硬的木刀，竟是用造纸的原理完成的》

35 正确答案是：B

解析

文段开篇通过专家学者的呼吁引出保护传统村落这一话题，随后介绍了政府通过发布中国传统村落名录采取保护措施，并取得了相对较好的效果。接着由转折标志词“但”提出问题，即未纳入保护范围的村落存在“有乡村没乡愁、有新房没灵魂”的现象，即存在精神文化内涵缺失的问题。故文段转折后重点强调目前没有纳入到保护目录的传统村落存在的问题是缺少内在的精神文化，答案需选择解决问题的对策，B 项“精神文化价值”对应文段“有乡村没乡愁、有新房没灵魂”的问题，当选。

A 项，“建设‘美丽乡村’”文段并未提及，属于无中生有，排除；

C 项，“政策扶持”仅对应“政策规范”这一方面，文段还提到了“资金帮扶”，选项表述片面；另外选项偏离了文段“精神文化内涵缺失”这一问题，属于无关对策，排除；

D 项，仅“列入保护名录”并不能解决问题，还需要有切实可行的相关措施来保护，且“列入保护名录”并不能解决文段提出的传统村落精神文化内涵缺失的问题，属于无关对策，排除。

故正确答案为 B。

【文段出处】中国新闻网《珍视传统村落的精神文化价值》

36 正确答案是：D

解析

横线在文段结尾，由“因此”可知，横线处内容应总结前文。文段开篇通过农谚引出话题，并通过结论词“可见”指出，森林具备涵养水源的功能。后文从两个方面对森林涵养水源的功能进行具体分析，一方面是拦蓄降水、调节径流；另一方面是能够作用于各水文过程中。故整个文段意在强调森林具有涵养水源功能的重要作用，D 项“另一种意义上的‘水库’”，即强调森林涵养水源的作用，当选。

A 项，“河流湖泊的发源地”文段并未涉及，无中生有，排除；

B 项，“生态服务功能”表述不够明确，文段强调森林涵养水源的作用，排除；

C 项，“保护了水资源”的表述不够准确，文段强调森林具有涵养水源的作用，即森林通过其自身的特点与水相互作用，实现对水资源循环、调控等作用，且文段并未提及保护水资源的对策，排除。

故正确答案为 D。

【文段出处】光明网《森林为什么是“水库”？》

37 正确答案是：C

解析

文段开篇引出博物馆的话题，并指出当今的博物馆新增了教育功能，随后具体说明博物馆的三大功能定位。下文“一个博物馆就是一所大学校”突出强调了博物馆的教育属性，接着指出博物馆通过教育功能，能实现研究成果大众化、实现文明互鉴、发展文化事业和文化产业的积极作用，尾句进一步总结，博物馆教育功能的充分发挥对强国建设的积极意义。故文段为分总结构，重点强调博物馆教育功能的积极意义，对应 C 项。

A 项，“博物馆持续发展”文段未提及，无中生有，排除；

B 项，“三大功能”为文段分述句部分，非重点，且文段重点强调博物馆的教育功能，选项偏离核心话题，排除；

D 项，“功能性也在不断丰富”表述不明确，文段重点强调的是新增的教育功能及其重要意义，排除。

故正确答案为 C。

【文段出处】光明网《发挥好博物馆的教育功能》

38 正确答案是：B

解析

文章开篇指出科技是实现文化创意的重要手段。接着说明新技术对于文博行业，不仅能保护文物，还能提供文创手段和思路。其后通过“比如”“再比如”以敦煌数字壁画等洞窟为例，列举了数字技术如

何具体运用到文创产品中，发挥其优势作用。故文段为总分结构，强调科学技术对文创的重要作用，对应 B 项。

A 项“敦煌再次高光闪耀”、C 项“敦煌文化”对应文中举例论证部分内容，非重点，均排除；

D 项，“以别样方式”对比 B 项“科技赋能”，表述不明确，排除。

故正确答案为 B。

【文段出处】《用有“心意”的文创讲故事（创造性转化创新性发展纵横谈）》

39 正确答案是：D

解析

文段开篇提出数据治理的基本目标是数据安全和数据共享，随后指出现行刑法采用的控制模式既无法有效维护数据安全，也难以实现数据共享，即提出问题。接下来指出利用模式是刑法数据治理模式的现实调整方向，即利用模式可以解决问题，后文通过实现利用模式的路径进行具体解释说明，故文段为分总分结构，文段核心话题为“刑法数据治理的利用模式”，对应 D 项。

A 项，“传统观念及其更新”表述不明确，文段重点强调刑法数据治理模式的利用模式，排除；

B 项，“数据安全为数据共享保驾护航”强调“数据安全”对“数据共享”的作用，文段重点强调的是“利用模式”对“数据安全”和“数据共享”的作用，并未论述“数据安全”和“数据共享”两者的关系，无中生有，排除；

C 项，“数据滥用”仅对应文段“数据安全”部分内容，表述片面，排除。

故正确答案为 D。

【文段出处】《从控制到利用：刑法数据治理的模式转换》

40 正确答案是：D

解析

A 项，根据“打造更丰富的消费场景……从沉浸式演艺，到奇妙光影秀，再到夜间博物馆”可知，“更多的夜消费选择”文段有所提及，排除；

B 项，根据“夜经济与民俗、旅游、文娱、冬奥等充分融合，激发‘夜间+’的无限可能”可知，“多种业态充分融合”文段有所提及，排除；

C 项，根据“多样化、主题性、特色类产品既满足了人们的不同需求，也有望打造独特夜景、形成消费品牌”可知，“形成消费品牌成为可能”文段有所提及，排除；

D 项，“夜经济发展的动能”文段并未提及，无中生有，当选。

本题为选非题，故正确答案为 D。

【文段出处】《「时评精析」推陈出新，夜经济扮靓春节假期》

41 正确答案是：C

解析

A 项，根据“自然沙粒表面在风蚀、水蚀、化学溶蚀等作用下形成多孔（坑）状结构，进而构成共鸣腔，成为鸣沙发声的关键所在”可知，文段介绍了鸣沙的发声机制，排除；

B 项，根据“现实中，鸣沙现象并不常见。正因此，鸣沙胜景被誉为‘天地间的奇响，自然中的乐章’”可知，文段介绍了鸣沙美誉的由来，排除；

C 项，文段没有提到鸣沙山的地质成因，无中生有，当选；

D 项，根据“敦煌鸣沙山呈金字塔形沙丘，在东北风、西北风和西南风的常年作用下，沙子得以保持洁净，再加上地形、气候等得天独厚的自然条件，因此能够发声”可知，文段介绍了鸣沙山的发声条件，排除。

本题为选非题，故正确答案为 C。

【文段出处】人民日报《鸣沙复响起和声（新知）》

42 正确答案是：A

解析

A 项，“比拟”是把一个事物当作另外一个事物来描述、说明，比拟的辞格是将人比作物、将物比作人，或将甲物化为乙物。根据“春天总算坐稳了他的江山”可知，此处将春天拟作人，使用了“比拟”的修辞手法，只有人才能发出“坐”的动作；“引用”指在说话或写作中引用现成的话，如诗句、格言、成

语等，以表达自己思想感情的修辞方法，文中“欣欣然睁开了眼”出自朱自清写的《春》一文，使用了“引用”的修辞手法；“比喻”指打比方，即用某些有类似特点的事物来比拟想要说的某一事物，文段最后将自然界中的生命比作了“臣民”，使用了“比喻”的修辞手法，表述正确，当选；

B 项，“借代”指不直接把所要说的事物名称说出来，而用跟它有关系的另一种事物的名称来称呼它，而文中的“王者”“臣民”与“惊蛰”“春天”并无关系，不属于“借代”的修辞手法，排除；

C、D 两项，“双关”指在一定的语言环境中，利用词的多义或同音的条件，有意使语句具有两种意思，言在此而意在彼，文段并未使用该修辞手法，排除。

故正确答案为 A。

【文段出处】《惊蛰，春天的号令》

43 正确答案是：A

解析

文段开篇指出中国大地正在经历越来越好的转变，随后通过转折词“但”指出继续增加林草资源的难度越来越大，违背自然和经济规律的现象需及时扼制，尾句通过“必须”引导对策，强调我们要解答“在哪儿种”“种什么”“怎么种”“怎么管”的问题，对应 A 项。

B 项，“并重绿化数量与质量”文段并未提及，无中生有，排除；

C 项，“合理地拓展绿色版图”对策表述错误，文段已经指出继续增加林草资源的难度越来越大，排除；

D 项，“有效地守护绿化成果”只能对应“怎么管”，表述片面，排除。

故正确答案为 A。

【文段出处】人民网《科学绿化 让国土常青（新征程·新步伐）》

44 正确答案是：B

解析

文段首先介绍风力发电机工作的恶劣自然环境，即经常“喝西北风”“晒日光浴”，后文具体介绍风力发电机设计成白色所起到的积极作用，故文段主要围绕“白色风力发电机”展开论述，回答了为什么风力发电机是白色的，对应 B 项。

A 项，“喝西北风”“晒日光浴”指风力发电机所处的恶劣自然环境，而非风力发电机经常做的两件事，表述错误，排除；

C 项，文段并未提及“‘晒日光浴’有什么风险”，无中生有，排除；

D 项，文段主要讨论风力发电机设计成“白色”的积极作用，而非所有“颜色”，主题词范围扩大，排除。

故正确答案为 B。

【文段出处】《风力发电机为什么都是白色的？》

45 正确答案是：D

解析

文段开篇介绍候鸟迁徙过程中最主要的和次要的威胁，并举例说明，然后通过转折词“但”强调，如果栖息地的波动远超水鸟的适应能力，会对水鸟造成极大威胁，最后给出对策，我国通过持续完善法律制度、强化科学研究和资源监测等方式，致力于保护包括候鸟在内的野生动物及其栖息地，故文段为分总结构，重点强调我国为野生动物栖息地保护做出了诸多努力，对应 D 项。

A 项，“鸟类的生存压力主要来自栖息地的破坏”对应原因分析，且“鸟类”仅对应对策之前内容，非重点，排除；

B 项，“多种安全威胁”为问题表述，非重点，且“候鸟”仅对应对策之前内容，排除；

C 项，“责无旁贷”多用于指自己应当做的不可推卸的事，强调不能不承担责任，而文段强调我国为野生动物栖息地保护做出了诸多努力，排除。

故正确答案为 D。

【文段出处】人民日报《迁徙的鸟，你要去哪里？（把自然讲给你听）》

46 正确答案是：D

解析

文段开篇指出读书人、写书人生活在北京是一件幸运的事，接着具体阐述了幸运的原因，即高校多、图书馆多、书店多、爱读书的人多以及阅读活动众多，随后以“我”为例子，通过论述“我”参加活动以及生活在北京的感受再次论证首句观点。故文段为总分结构，重在强调读书人、写书人生活在北京是一种幸运，对应 D 项。

A 项，“读书氛围浓厚的城市”对应尾句，非重点，且文段中心句论述“读书人、写书人”，“读书”话题范围缩小，排除；

B 项，未出现文段核心话题“北京”，偏离文段中心，排除；

C 项，“北京的阅读活动”为分述句内容，非重点，排除。

故正确答案为 D。

【文段出处】中国青年网《在书香里与一座城相拥（我与一座城）》

47 正确答案是：D

解析

文段首句引出露营的话题，指出踏足荒野、悠然自得的露营生活成了当下许多人热衷的户外项目，随后提出问题，即露营过程中出现了一些不文明现象，最后针对文段问题提出对策，即“要文明出游，露营结束后应把垃圾带走，做到‘无痕露营’”，故文段意在强调“无痕露营”的重要性，对应 D 项。

A、B 两项，均未提及文段主题词“露营”，排除；

C 项，“环保”仅是“无痕露营”的要求之一，表述片面，排除。

故正确答案为 D。

【文段出处】红网《“无痕露营”当成出游标配》

48 正确答案是：B

解析

文段开篇指出“推动戴口罩‘入法’”需防范执行难的问题，随后分别从“文明倡导”和“处罚过于严厉”两个方面对问题展开进一步的分析，尾句提出对策，指出如果能够给戴口罩“入法”设置一些条件，刚性的法规就具备了更强的柔性约束力，从而刚柔并济，解决戴口罩“入法”执行难的问题，由此可知，作者对于戴口罩“入法”的态度是有条件地支持，对应 B 项。

A 项“无条件地支持”、D 项“坚决反对”均与作者态度相悖，排除；

C 项，“未置可否”强调未明确表态，而文中作者已经给出明确的态度，即戴口罩“入法”需要有一定条件支撑，与文意不符，排除。

故正确答案为 B。

【文段出处】光明网《赋予戴口罩“入法”更强的柔性约束力》

49 正确答案是：B

解析

A 项，根据“睡眠惊跳是一个正常而又普遍的现象，各年龄层均可发生，尤以小孩为多见”可知，“多发人群”文段有提及，排除；

B 项，文段分别介绍了小朋友和成年人发生睡眠惊跳的诱因，但未区分主次，“最大诱因”文段未提及，当选；

C 项，根据“睡着睡着，肢体一侧或双侧突然发生短促抽动，有的还会累及上肢、颈部和躯干，同时我们的意识还在朦胧状态”可知，“临床表现”文段有提及，排除；

D 项，根据“小朋友白天兴奋性的活动比较多，入睡时指挥运动的神经细胞不容易完全抑制，剩余的兴奋信息反射至大脑皮质，干扰睡眠抑制，因此产生睡眠惊跳。成年人的睡眠惊跳，大多与白天过分疲劳、兴奋、紧张、焦虑、惊恐，或临睡前饮用刺激性饮料等因素有关”可知，“发生机制”文段有提及，排除。

本题为选非题，故正确答案为 B。

【文段出处】科普中国网《你是否体会过“睡眠惊跳”？》

50 正确答案是：D

解析

本题为选非细节判断题，主要讲述配音在当下的发展。根据文段内容讲述配音市场需求增加的原因论述，未提及一个人配多个角色时很难自如切换，文段讲述的是有声小说不满足于“一人读”，二者意思不一致，D项当选。

A项，根据“越来越多的阅读平台推出听书功能，实现‘可听化’”可知，文段已提及，排除；

B项，根据“有些人不喜欢看书，却喜欢‘听书’”可知，文段已提及，排除；

C项，根据“有些时候没办法解放双手双眼，却可以通过‘听书’提高时间利用效率”可知，文段已提及，排除。

本题为选非题，故正确答案为D。

【文段出处】人民日报《理性对待配音兼职（金台随笔）》

51 正确答案是：C

解析

文段首先通过转折词“事实上”引出教育方法要因材施教这一话题，紧接着指出对打击式教育的效果和影响不能一概而论，后文通过“容易骄傲自满”和“缺乏自信”两种不同性格的孩子来举例说明，最后补充说明不能过度打击孩子，要掌握好分寸，故由文段可推知前文应是围绕“打击式教育”展开，对应C项。

A项“家庭教育”、B项“因材施教”、D项“鼓励式教育”均不是前文谈论的核心话题“打击式教育”，排除。

故正确答案为C。

【文段出处】大江晚报《适时“敲打”多些鼓励》

52 正确答案是：C

解析

文段开篇第一二句话介绍等离子体的概念，接着引出“火”的话题，说明火就是以等离子体的形态出现的，并说明其是一种强烈氧化反应，接着通过“换句话说”总结前文，强调火是能量的一种存在形

式，最后通过“生火”的话题补充说明，因此文段为“换句话说”引导的分总结构，意在说明火是能量的存在形式，即火的本质，对应 C 项。

A 项，“火的主要特点”文段并未提及，无中生有，排除；

B 项，“火的生成条件”对应文段最后一句的补充说明，非重点，排除；

D 项，“火的存在形态”对应前文“火就是以等离子体的形态出现的”，结论前非重点，排除。

故正确答案为 C。

【文段出处】陕西科技报《火是什么物质，是何种形态？》

53 正确答案是：D

解析

A 项，根据“一些红树植物为适应海滩环境，逐渐进化出独特的生长技能。如秋茄树……”可知，秋茄树是生活在海滩上的红树植物，表述正确，排除；

B 项，根据“秋茄树的种子还没离开母树时就开始继续生长，直到发育出棒状的胚轴”可知，秋茄树的繁殖方式具有“胎生”特点，表述正确，排除；

C 项，根据“是它的藤状根，其内部通气组织发达，既可以交换气体又可以存储空气”可知，秋茄树的藤状根可以起到呼吸的作用，表述正确，排除；

D 项，文段并未提及“支柱根可将海水过滤成淡水”，无中生有，当选。

本题为选非题，故正确答案为 D。

【文段出处】科普时报《走进红树林中探寻科学奥秘》

54 正确答案是：D

解析

对比选项，判断首句。①句论述 2016 年“二十四节气”被正式列入联合国教科文组织人类非物质文化遗产代表作名录，②句指出春秋以前人们就能测定四大节气，⑥句介绍二十四节气的定义以及形成过程，按照时间顺序，应首先通过介绍二十四节气的概念，引入话题，再具体按照时间顺序论述“春秋以前”以及“2016 年”二十四节气的发展状况，即先⑥句、再②句、后①句，锁定 D 项。

代入验证 D 项，⑥句首先论述二十四节气的概念以及形成，引出话题，接着②句指出春秋以前人们就能测定四大节气，③句通过《尚书·尧典》（春秋战国时期）中四大节气的记载予以例证，⑤句接着论述战国时期二十四节气的发展状况，④句介绍《淮南子》（西汉时期）中关于二十四节气的记载，①句指出“2016 年”“二十四节气”纳入非遗代表作名录，整个文段按照时间顺序介绍二十四节气的发展过程，符合逻辑，当选。

故正确答案为 D。

【文段出处】人民日报《时间留下脚印 人间四季轮回》

55 正确答案是：C

解析

对比选项，确定首句。本题为语句填空题和语句排序题综合考查的题目，所以，首句需要与前文衔接，横线前论述“数据”的话题，对比①句和③句，①句说明利用数据的意义，③句论述数据的特性，按照逻辑顺序和话题一致原则，应先论述数据的特性，再论述利用数据的意义，③句更适合作首句，排除 A、D 两项。

继续观察 B、C 两项发现，③句后分别为①句和④句，①句强调利用数据可以对“全球人才、技术和资本等生产要素”进行改造，④句指出“加速不同要素”在不同行业和地域的具体改造过程，根据“观点+解释说明”的顺序，①句应该在④句之前，排除 B 项，C 项当选。

故正确答案为 C。

【文段出处】《发挥数字贸易优势 推动高水平对外开放》

56 正确答案是：B

解析

设公共汽车的长度为 L ，速度为 v ，根据火车过桥公式，完全通过桥时： $Q_{\text{桥}} + L_{\text{车}} = v_{\text{车}} \times t$ ；完全在桥上时： $Q_{\text{桥}} - L_{\text{车}} = v_{\text{车}} \times t$ 。代入数据得： $1500 + L = v \times 151 \cdots \cdots ①$ ， $1500 - L = v \times 149 \cdots \cdots ②$ ，①+②可得 $v = 10$ 米/秒，将其代入①可得 $L = 10$ 米。

故正确答案为 B

57 正确答案是：C

解析

根据等差数列求和公式，最小的 19 个不同正整数（1-19）总和 $= \frac{(1+19) \times 19}{2} = 10 \times 19 = 190$ ，要想 19 个不同正整数总和为 191，只需求和时将 1-19 中最大的数 19 换为成 20 即可。

故正确答案为 C

58 正确答案是：B

解析

“为保持总体规模不变，拟按职工总数 10%的比例引进高级技术工人”，可得退休人数=引进人数 $= 240 \times 10\% = 24$ 人。则 50 岁以上职工申请退休的比例 $= \frac{24}{60} = 40\%$ 。

故正确答案为 B

59 正确答案是：A

解析

总情况数：抛掷质地均匀的骰子，朝上的数字有 1-6 共 6 种情况，所以抛掷两颗质地均匀的骰子，两个数字的排列顺序共 $6 \times 6 = 36$ 种情况。

满足要求的情况数：抛掷两颗质地均匀的骰子，两个数字之和等于 8，有（2，6）（3，5）（4，4）（5，3）（6，2）共 5 种情况。则所求概率 $= \frac{\text{满足要求的情况数}}{\text{总情况数}} = \frac{5}{36}$ 。

故正确答案为 A

60 正确答案是：A

解析

设每月比前一个月的增长率为 r ，根据公式：现期量 = 基期量 $\times (1 + r)^n$ ，可列式：

$133.1 = 100 \times (1 + r)^3$ ，化简为 $(1 + r)^3 = 1.331$ 。代入 A 项： $(1 + 10\%)^3 = 1.1^3 = 1.331$ ，满足条件且为唯一解。

故正确答案为 A

61 正确答案是：B

解析

设租赁大型客车 x 辆，中型客车 y 辆，根据“大型客车比中型客车多容纳 16 个小组”，可得 $5x-3y=16$ 。

方法一：把选项代入条件中验证：

A 项：若 $x=3$ ， $y=5$ ，则 $5x-3y=0$ ，不满足条件，排除；

B 项：若 $x=5$ ， $y=3$ ，则 $5x-3y=16$ ，满足所有条件，当选；

C 项：若 $x=4$ ， $y=3$ ，则 $5x-3y=11$ ，不满足条件，排除；

D 项：若 $x=5$ ， $y=6$ ，则 $5x-3y=7$ ，不满足条件，排除。

方法二： x 、 y 均为整数，故 $5x$ 尾数只能为 0 或 5，分情况讨论：

当 $5x$ 尾数为 0 时，解得 $3y=5x-16$ 的尾数为 4， y 最小为 8，此时 $x=8$ ，无对应选项；

当 $5x$ 尾数为 5 时，解得 $3y=5x-16$ 的尾数为 9， y 最小为 3，此时 $x=5$ ，对应 B 项。

故正确答案为 B

62 正确答案是：A

解析

根据题意，从 2 名中国运动员中抽出 1 名使其处于领滑位置，情况数为 $C_2^1 = 2$ ，剩余的 3 名运动员全排列，情况数为 $A_3^3 = 6$ ，则运动员的排序共有 $2 \times 6 = 12$ 种。

故正确答案为 A

63 正确答案是：C

解析

第一步：根据“数字 1 至 6 在其中是从小到大排列的”，可知 1 至 6 这 6 个数字的排列顺序为 1 种；

第二步：将数字 7 插入第一步六个数字产生的 7 个空里，由“数字 1 至 7 不是从小到大排列的”可得数字 7 不能放在数字 6 之后，因此只有 6 个空可以用，有 6 种情况；

第三步：将数字 8 插入第二步七个数字产生的 8 个空里，有 8 种情况；

第四步：将数字 9 插入第三步八个数字产生的 9 个空里，有 9 种情况；

分步用乘法，因此总情况数= $1 \times 6 \times 8 \times 9 = 432$ 。

故正确答案为 C

64 正确答案是：D

解析

本题为年龄问题，且选项给出三人具体年龄，优先考虑代入排除法。根据“3 名学员的年龄之和是不超过 70 的素数，且该素数的各位数字之和为 13”逐一代入选项。

A 项，年龄之和为 $12+6+13=31$ 岁，年龄和各位数字加和为 $3+1=4 \neq 13$ ，排除；

B 项，年龄之和为 $20+10+17=47$ 岁，年龄和各位数字加和为 $4+7=11 \neq 13$ ，排除；

C 项，年龄之和为 $24+12+19=55$ 岁，不是素数，排除；

D 项，年龄之和为 $30+15+22=67$ 岁，小于 70 岁且为素数，年龄和各位数字加和为 $6+7=13$ ，当选。

故正确答案为 D

65 正确答案是：A

解析

观察水杯可知，水杯上面较宽，下面较窄。由于等速注水，所以随水量 v 增加，截面积与高成反比，水杯截面越大，水深 h 变化越慢。观察选项，A 项函数图 h 随 v 的变化为先快后慢；B 项函数图 h 随 v 的变化为先慢后快；C 项函数图 h 随 v 的增加而增加；D 项函数图 h 随 v 的增加而减少。故只有 A 项符合题意。

故正确答案为 A

66 正确答案是：D

解析

元素组成不同，且无明显属性规律，考虑数量规律。观察图形，题干每幅图的树叶和树干均相同，而内部树干上的线条数量不同，优先考虑树干上的曲线数。第一行图形中，图 1 树叶中的树干上存

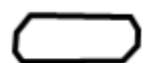
在 3 条曲线，图 2 树叶中的树干上存在 5 条曲线，图 3 树叶中的树干上存在 4 条曲线，第一行中三个图形树叶中的树干上共存在 12 条曲线。第二行中，图 1 树叶中的树干上存在 5 条曲线，图 2 树叶中的树干上存在 4 条曲线。所以，“？”处图形树干上应存在 $12-5-4=3$ 条曲线，只有 D 项符合。

故正确答案为 D




67 正确答案是：C

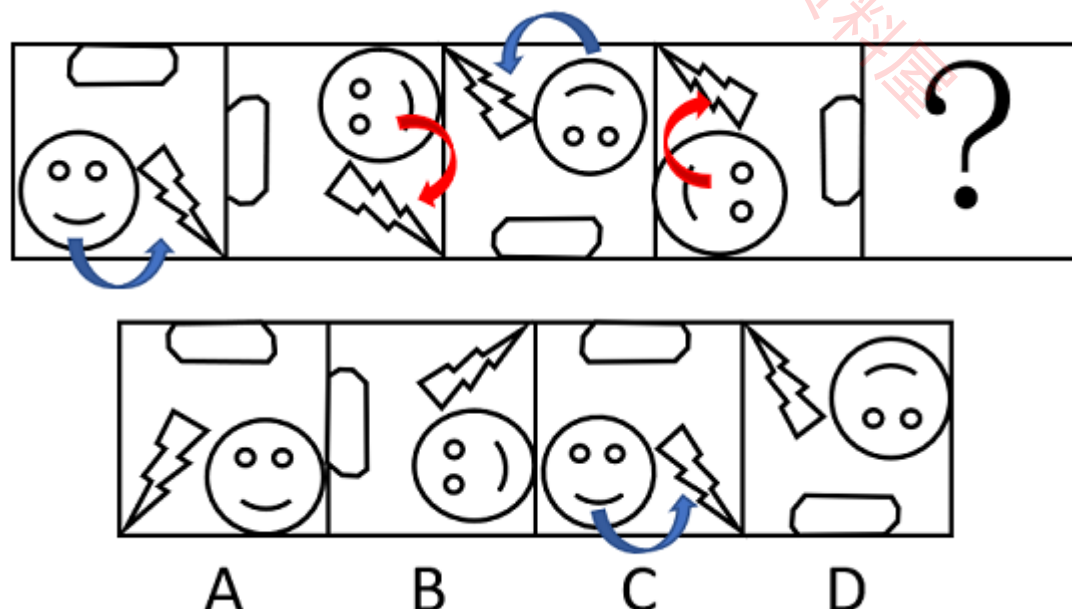
解析

元素组成相同，优先考虑位置规律。观察发现，每幅图形均有三个小元素，考虑分开看。其中



沿着正方形外框每次逆时针平移一条边，到？处时应移动到上面那条边，排除 B、D 两

项。和  两个图形的相对位置交替出现，可利用时针法，从  向  画时针（如下图所示），依次是逆时针、顺时针、逆时针、顺时针，因此？处应该是逆时针，只有 C 项符合。

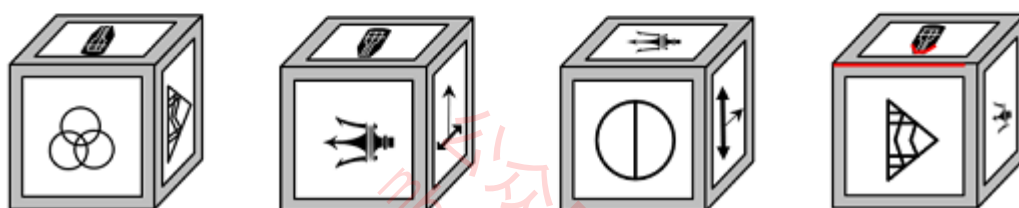
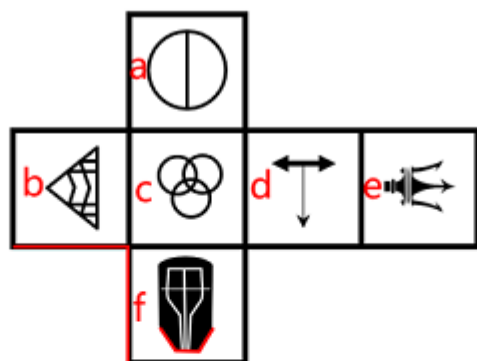


故正确答案为 C

68 正确答案是：D

解析

将原展开图标上序号如下图，逐一进行分析。



A 项：选项由面 b、面 c 和面 f 构成，选项与题干一致，排除；

B 项：选项由面 d、面 e 和面 f 构成，选项与题干一致，排除；

C 项：选项由面 a、面 d 和面 e 构成，选项与题干一致，排除；

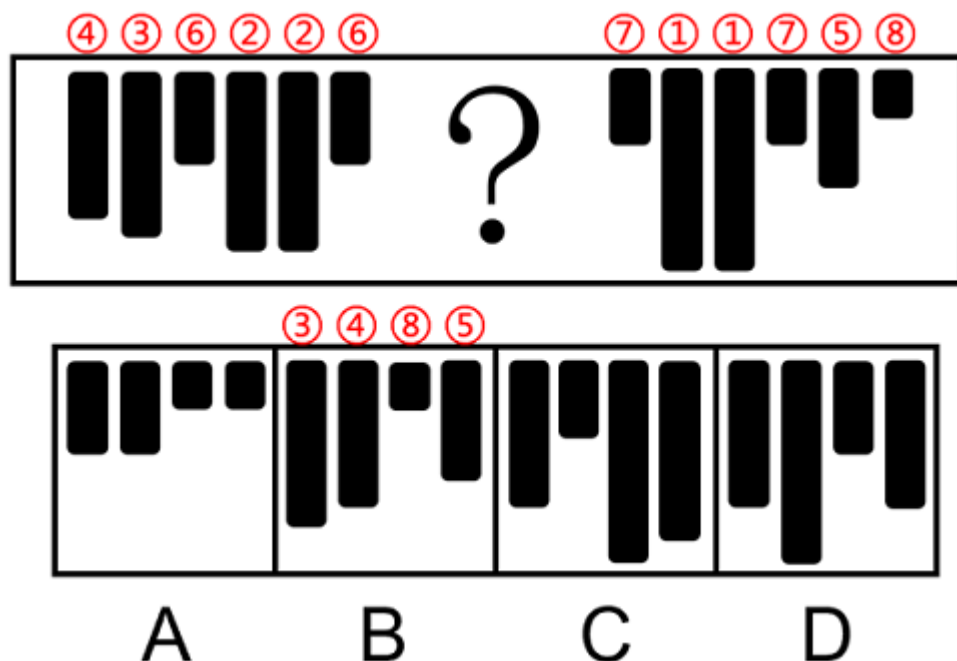
D 项：选项由面 b、面 e 和面 f 构成，选项中间面 f 中的盾牌尖角指向面 b 与面 f 的公共边，题干展开图中面 f 中的盾牌尖角未指向面 b 与面 f 的公共边，选项与题干不一致，当选。

本题为选非题，故正确答案为 D

69 正确答案是：B

解析

元素组成不同，且无明显属性规律，考虑数量规律。观察发现，题干图形由多个高低不一的黑色长条组成，且每种长度的黑色长条都出现了两次。将黑色长条从高到低进行标号，如下图所示，“？”处的黑色长条应该分别与③④⑤⑧号黑色长条的长度相等。只有 B 项符合。



故正确答案为 B

70 正确答案是：B

解析

思路一：元素组成不同，且无明显属性规律，考虑数量规律。观察发现，题干图形出现多个独立小元素，优先考虑元素的个数和种类，继续观察发现，题干每幅图形均出现一个外框，考虑内外分开看。其中，框外元素的数量依次为 1、2、1、1、1、1，框内元素的数量依次为 2、2、2、2、1、1，单独看数量无规律，但图①③④中，框内元素数-框外元素数=1，图②⑤⑥中，框内元素数=框外元素数。即图①③④一组，图②⑤⑥一组。

故正确答案为 B。

思路二：元素组成不同，且无明显属性规律，考虑数量规律。观察发现，题干出现明显多边形，优先考虑直线数，继续观察发现，题干每幅图形均出现一个外框，考虑内外分开看。图①④⑥框外直线数为 4，图②③⑤框外直线数为 10。即图①④⑥一组，图②③⑤一组。

故正确答案为 D。

注：观察图形规律时，应优先观察整体性规律，框外直线数只关注到图形中的局部，相比框外直线数的规律，考虑框内外元素数量间的运算更全面更严谨，故粉笔更倾向于思路一

71 正确答案是：B

解析

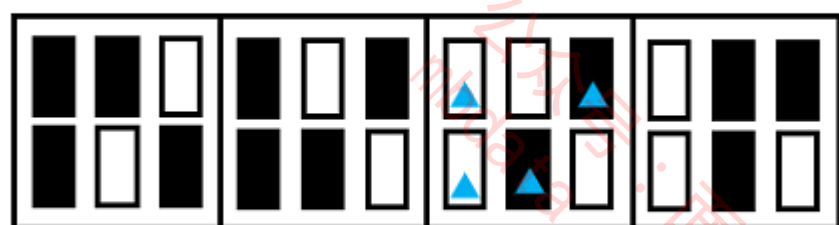
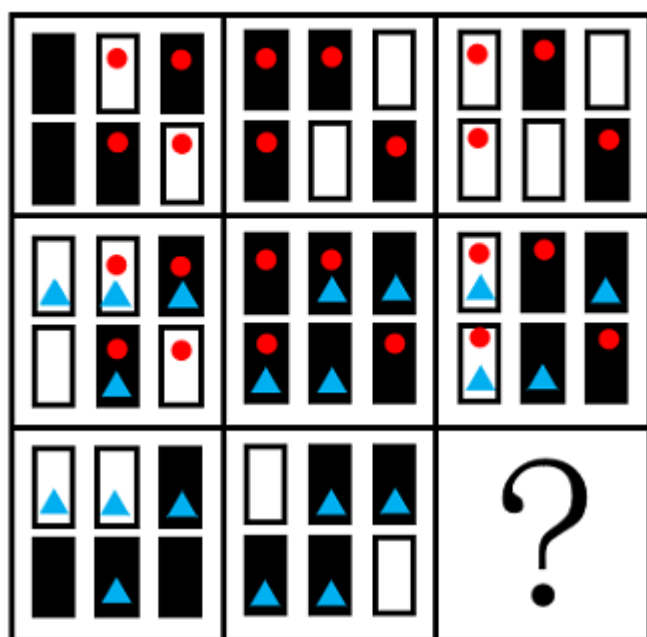
图形元素组成相同，优先考虑位置规律。观察发现，题干中第一组图的三幅图依次顺时针旋转 90° ；第二组图也按此规律进行旋转，所以问号处图形应为该组第二幅图顺时针旋转 90° 后所得，只有B项符合。

故正确答案为B

72 正确答案是：C

解析

观察发现，题干图形均出现黑块与白块，但数量、位置等均无规律，九宫格横行看无规律时，考虑纵向观察。将第一列的图1和图2相邻比较发现，两幅图中含有四个相同的图形（如下图标红处所示），将第一列的图2和图3相邻比较发现，两幅图中也含有四个相同的图形（如下图标蓝处所示）。在第二列进行验证，符合此规律。故？处图形应与第三列的图2含有四个相同的图形，只有C项符合。



A

B

C

D

故正确答案为 C

73 正确答案是： B

解析

元素组成不同，优先考虑数量规律。题干图形封闭面特征明显，优先考虑面数量，但是面数量无明显规律。观察发现，题干图形均有形状相同的面，且每幅图形都有一组形状相同的面。继续观察发现，题干相同面的形状分别是八边形、七边形、六边形、五边形、？、三角形，因此？处图形相同面的形状应为四边形，只有 B 项符合。

故正确答案为 B

74 正确答案是： C

解析

图形元素组成相似，且相同线条重复出现，优先考虑样式规律中的加减同异。九宫格优先按行看，观察发现，第一行中的图 1 和图 2 相加得到图 3，经验证第三行满足此规律；故第二行应用此规律，图 1 和图 2 相加，只有 C 项符合。

故正确答案为 C

75 正确答案是：A

解析

元素组成不同，且无明显属性规律，优先考虑数量规律。观察发现，题干汉字中横线出现较多，优先考虑横线数量。题干图形中横线数量分别为：4、4、6、6、6、4，因此图①②⑥为一组，图③④⑤为一组。

故正确答案为 A

76 正确答案是：D

解析

第一步：判断题干词语间逻辑关系。

“寥寥无几”形容数量很少，没有几个；“数不胜数”形容数量极多，很难计算，二者是反义关系。

第二步：判断选项词语间逻辑关系。

A 项：“恒河沙数”指像恒河里的沙粒一样，无法计算，形容数量很多；“一星半点”形容极少，二者是反义关系，与题干逻辑关系一致，保留；

B 项：“独一无二”指没有相同的或没有可以相比的，形容十分稀少；“所剩无几”意思是剩下的没有多少了，二者不是反义关系，与题干逻辑关系不一致，排除；

C 项：“荡然无存”形容原来有的东西全部消失，完全不复存在了；“不计其数”指没有办法计算它的数目，表示极多，二者不是反义关系，与题干逻辑关系不一致，排除；

D 项：“屈指可数”形容数目很少；“比比皆是”指到处都是，形容很多，二者是反义关系，与题干逻辑关系一致，保留。

对比 A、D 两项，A 项中第一个词形容数量多，第二个词形容数量少，而题干和 D 项中第一个词均形容数量少，第二个词均形容数量多，因此 D 项与题干逻辑关系更为一致，当选。

故正确答案为 D

77 正确答案是：B

解析

第一步：判断题干词语间逻辑关系。

奔指奔走、急跑；跑指为某种事务而奔走，二者为近义关系。快是奔和跑的属性，与二者为属性对应关系。

第二步：判断选项词语间逻辑关系。

A 项：崎和岖都用来形容路，二者为近义关系。但二者与路均构成偏正关系，与题干逻辑关系不一致，排除；

B 项：飞指飞行；翔指像鸟飞一样，二者为近义关系。高是飞和翔的属性，与二者为属性对应关系，与题干逻辑关系一致，当选；

C 项：写字构成动宾关系，与题干逻辑关系不一致，排除；

D 项：督指察看；促指时间紧迫，二者不是近义关系，与题干逻辑关系不一致，排除。

故正确答案为 B

78 正确答案是：A

解析

第一步：判断题干词语间逻辑关系。

洗脸盆和代步车之间无直接逻辑关系，考虑拆分，两词均是从功能角度命名的。

第二步：判断选项词语间逻辑关系。

A 项：招待所和降压药之间无直接逻辑关系，两词均是从功能角度命名的，与题干逻辑关系一致，当选；

B 项：木版画和制冷剂之间无直接逻辑关系，制冷剂是从功能角度来命名的，但木版画是从材料角度来命名的，与题干逻辑不一致，排除；

C 项：节能灯和传染病之间无明显逻辑关系，两词均是从属性角度来命名的，与题干逻辑不一致，排除；

D 项：计算器和液压机之间无明显逻辑关系，计算器是从功能角度命名的，但液压机是从工作原理角度来命名的，与题干逻辑不一致，排除。

故正确答案为 A

79 正确答案是：D

解析

第一步：判断题干词语间逻辑关系。

全球只由北半球、南半球组成，北半球和南半球是矛盾关系。

第二步：判断选项词语间逻辑关系。

A 项：全身除了躯干和四肢，还有头颅，后两词为反对关系，与题干逻辑关系不一致，排除；

B 项：全价和优惠价是两种不同的价格，二者为并列关系，与题干逻辑关系不一致，排除；

C 项：除了短篇和长篇，还有中篇，后两词为反对关系，与题干逻辑关系不一致，排除；

D 项：全程只由上半程和下半程组成，上半程和下半程是矛盾关系，与题干逻辑关系一致，当选。

故正确答案为 D

80 正确答案是：B

解析

第一步：判断题干词语间逻辑关系。

草根是草的组成部分，二者为组成关系；草根一般指平民百姓，二者为比喻象征关系。

第二步：判断选项词语间逻辑关系。

A 项：曙光指破晓时的阳光，是光的一种，二者为种属关系，与题干逻辑关系不一致，排除；

B 项：鸿毛指鸿雁的毛，是雁的组成部分，二者为组成关系；鸿毛比喻极轻，微不足道的事物，与轻微的事物构成比喻象征关系，与题干逻辑关系一致，当选；

C 项：骨肉是人的组成部分，二者为组成关系；骨肉比喻父母、兄弟、子女等亲人，与紧密相连不构成比喻象征关系，与题干逻辑关系不一致，排除；

D 项：水分指物体内部所含的水，是水的一种，二者为种属关系，与题干逻辑关系不一致，排除。

故正确答案为 B

81 正确答案是：A

解析

第一步：判断题干词语间逻辑关系。

“氯化钾”是“钾盐”和“钾肥”的成分之一，第一词和第二词都与第三词构成包容关系。

第二步：判断选项词语间逻辑关系。

A 项：“铁元素”是“磁铁矿”和“赤铁矿”的成分之一，第一词和第二词都与第三词构成包容关系，与题干逻辑关系一致，当选；

B 项：“水泥”不是“砂石路”的成分，与题干逻辑关系不一致，排除；

C 项：“树脂”是制作“工程塑料”和“层压塑料”的主要原料，但“树脂”不是一种成分，与题干逻辑关系不一致，排除；

D 项：“酒精”俗称“乙醇”，二者是全同关系，与题干逻辑关系不一致，排除。

故正确答案为 A

82 正确答案是：D

解析

逐一代入选项。

A 项：色厉内荏意思是外表强硬，内心虚弱，外刚内柔指的是表面刚强，内心柔弱，二者没有明显逻辑关系；另起炉灶比喻放弃原来的，另外从头做起，重整旗鼓指的是失败之后，重新集合力量，二者是近义关系，前后逻辑关系不一致，排除；

B 项：色厉内荏意思是外表强硬，内心虚弱，表里如一形容言行和思想完全一致，二者没有明显逻辑关系；背水一战比喻与敌人决一死战，重整旗鼓指的是失败之后，重新集合力量，二者没有明显逻辑关系，前后逻辑关系不一致，排除；

C 项：色厉内荏意思是外表强硬，内心虚弱，心慈手软意思是心怀惻隐而不忍下手，二者没有明显逻辑关系；一蹶不振比喻一遭到挫折就不能再振作起来，重整旗鼓指的是失败之后，重新集合力量，二者是反义关系，前后逻辑关系不一致，排除；

D 项：色厉内荏意思是外表强硬，内心虚弱，外强中干指的是表面强大，实质虚弱，二者是近义关系；东山再起指再度出任要职，也比喻失势之后又重新得势，重整旗鼓指的是失败之后，重新集合力量，二者是近义关系，前后逻辑关系一致，当选。

故正确答案为 D

83 正确答案是：C

解析

逐一代入选项。

A 项：华佗再世指医术就像华佗一样高明，形容医术高超，妙手回春指称赞医生医道高明，能把垂危的病人治愈，二者是近义关系；军官是军人，二者是种属关系，前后逻辑关系不一致，排除；

B 项：悬壶济世指颂誉医者救人于病痛，妙手回春指称赞医生医道高明，能把垂危的病人治愈，二者是近义关系；军人也是百姓，出自于百姓，也服务于百姓，二者是种属关系，前后逻辑关系不一致，排除；

C 项：妙手回春指称赞医生医道高明，能把垂危的病人治愈，可以用来形容医生，二者是偏正关系；戎马倥偬形容军务繁忙，可以用来形容军人，二者是偏正关系，前后逻辑关系一致，保留；

D 项：妙手回春指称赞医生医道高明，能把垂危的病人治愈，可以用来形容医生，而大夫就是医生，二者是偏正关系；视死如归形容为了正义的事业，不怕死，视死如归可以用来形容军人，二者是偏正关系，前后逻辑关系一致，保留。

对比 C 项和 D 项，C 项中妙手回春只能用来形容医生，戎马倥偬只能用来形容军人，但 D 项中妙手回春只能用来形容大夫，视死如归并不是只能用来形容军人，C 项前后逻辑关系更为一致，当选。

故正确答案为 C

84 正确答案是：B

解析

逐一代入选项。

A 项：起重机与吊车是不同的机械，二者为并列关系；在平整土地上播撒种子，二者为地点对应关系，前后逻辑关系不一致，排除；

B 项：起重机有搬运重物的功能，二者为功能对应关系；旋耕机有平整土地的功能，二者为功能对应关系，前后逻辑关系一致，当选；

C 项：起重机与挖掘机是不同的机械，二者为并列关系；拖拉机是用于牵引或驱动的动力设备，与平整土地无明显逻辑关系，前后逻辑关系不一致，排除；

D 项：起重机是工程机械，二者为种属关系；平整土地是农业活动，二者为种属关系，但前后两词顺序不一致，前后逻辑关系不一致，排除。

故正确答案为 B

85 正确答案是：C

解析

逐一代入选项。

A 项：臭氧化学式为 O_3 ，二者为全同关系；望远镜和万花筒是两种不同的光学器具，二者为并列关系，前后逻辑关系不一致，排除；

B 项：臭氧有吸收紫外线的作用，二者为功能对应关系；万花筒的原理在于光的反射，二者为原理对应关系，前后逻辑关系不一致，排除；

C 项：臭氧是大气的组成成分，二者为组成关系；万花筒中间放置了三棱镜，二者为组成关系，前后逻辑关系一致，当选；

D 项：臭氧和二氧化碳是两种不同的气体，二者为并列关系；万花筒属于光学玩具，二者为种属关系，前后逻辑关系不一致，排除。

故正确答案为 C

86 正确答案是：D

解析

第一步：找出定义关键词。

“通过对设施、产品、服务或流程等进行功能和全寿命成本分析”、“谋求创新改进方案”、“提高项目或产品价值”、“ $\text{价值} = \text{功能} / \text{成本}$ ”。

第二步：逐一判断例证。

①使用新型防水卷材，符合“谋求创新改进方案”，在成本、防水效果不变的情况下，具备了耐高温功能，结合公式“ $\text{价值} = \text{功能} / \text{成本}$ ”可知，提高了产品的价值，符合“提高项目或产品价值”，符合定义；

②企业在产品物流环节加强管理，属于在某一个环节“谋求创新改进方案”，使经营成本有所下降，结合公式“ $\text{价值} = \text{功能} / \text{成本}$ ”可知，在功能不变的情况下，降低成本，可以提高产品的价值，符合“提高项目或产品价值”，符合定义；

③企业改进了生产工艺，符合“谋求创新改进方案”，虽然抗压能力有所下降，但是成本大幅度降低，结合公式“ $\text{价值} = \text{功能} / \text{成本}$ ”可知，提高了产品的价值，符合“提高项目或产品价值”，符合定义；

④将固定场景改为玩家可根据个性化需求自行设计，符合“谋求改进创新方案”，虽然开发成本略有提升，但是可玩性大幅增加，结合公式“ $\text{价值} = \text{功能} / \text{成本}$ ”可知，能够提高产品的价值，符合“提高项目或产品价值”，符合定义。

综上，能够达到价值工程要求的有 4 项。

故正确答案为 D

87 正确答案是：A

解析

第一步：找出定义关键词。

“利用物理学方法和仪器”、“测量海底地球物理的性质及其变化特征”、“得出海底地质构造或矿产分布”。

第二步：逐一分析选项。

A 项：该项利用重力仪进行观测，符合“利用物理学方法和仪器”，观测目的是确定海底地壳各种岩层质量分布的情况，符合“测量海底地球物理的性质及其变化特征”、“得出海底地质构造或矿产分布”，符合定义，当选；

B 项：该项先使用深海钻探法采集样品，再对样品进行分析，但没有体现分析过程，不明确是否符合“利用物理学方法和仪器”，分析矿样品中锰、铁氧化物成分及氧化程度，且其中“氧化程度”属于化学变化的结果，不符合“测量海底地球物理的性质及其变化特征”，也无法得知“海底矿产分布”，不符合定义，排除；

C 项：该项利用硝酸银滴定氯化物的方法进行检测，具体就是根据氯化物和硝酸银发生化学反应后的结果进行检测，该方法为“化学方法”，不符合“利用物理学方法和仪器”，不符合定义，排除；

D 项：该项用抛弃式探温仪进行测量，符合“利用物理学方法和仪器”，测量目的是计算出海洋平均温度，进而分析海洋变暖速率，不符合“测量海底地球物理的性质及其变化特征”、“得出海底地质构造或矿产分布”，不符合定义，排除。

故正确答案为 A

88 正确答案是：B

解析

第一步：找出定义关键词。

生物刺激：“通过采用可促进微生物繁殖与生长的手段”、“增加本土微生物活动从而增强土壤对污染物降解能力”；

生物强化：“应用一种有高效降解能力的菌株或者由几种菌株组成的有降解能力的微生物组群来增强土壤污染物降解能力的技术”。

第二步：逐一分析选项。

A 项：利用通气法可促进石油中分子量较小的成分挥发，使分子量较大的片段断裂而被土壤中的微生物降解，并没有增加本土微生物活动，不符合“增加本土微生物活动从而增强土壤对污染物降解能力”，不符合“生物刺激”定义，排除；

B 项：将玉米棒碎片添加到被多环芳烃污染的土壤中，能够促进土壤中可以降解芳香烃的微生物的生长，说明通过采用促进微生物繁殖与生长的手段来增加本土微生物活动，而“使多环芳烃的降解率提高”，说明最终增强了土壤对污染物的降解能力，符合“生物刺激”定义，当选；

C 项：在被石油污染的土壤中引入白腐菌，其与本土微生物可联合发挥作用，符合“应用一种有高效降解能力的菌株或者由几种菌株组成的有降解能力的微生物组群”，符合“生物强化”定义，不符合“生物刺激”定义，排除；

D 项：从被石油污染的土壤中分离出具有石油降解能力的本土微生物，是分离提取本土微生物，未提及促进微生物繁殖与生长的手段，不符合“通过采用可促进微生物繁殖与生长的手段”，不符合“生物刺激”定义，排除。

故正确答案为 B

89 正确答案是：C

解析

第一步：找出定义关键词。

探索性学习：“突破现有规范、标准及惯例”、“不断搜寻、试验和创造全新知识的学习模式”；

挖掘性学习：“基于对现有技术、能力和范式的提炼和深化来进行学习的模式”。

第二步：逐一分析选项。

A 项：筛选泛指通过淘汰的方法挑选，不符合“突破现有规范、标准及惯例”、“不断搜寻、试验和创造全新知识的学习模式”，不符合“探索性学习”的定义，排除；

B 项：延伸指延长、伸展，不符合“突破现有规范、标准及惯例”、“不断搜寻、试验和创造全新知识的学习模式”，不符合“探索性学习”的定义，排除；

C 项：发现和创新，符合“突破现有规范、标准及惯例”、“不断搜寻、试验和创造全新知识的学习模式”，符合“探索性学习”的定义，当选；

D 项：选择，不符合“突破现有规范、标准及惯例”、“不断搜寻、试验和创造全新知识的学习模式”，不符合“探索性学习”的定义，排除。

故正确答案为 C

90 正确答案是：B

解析

第一步：找出定义关键词。

不确定型决策：“可能出现不同的客观状态”、“每种客观状态的发生概率未知”；

风险型决策：“可能出现两种或两种以上的自然状态”、“每种状态发生的概率已知”。

第二步：逐一分析选项。

A 项：猜盲盒时有甲乙两类盲盒，符合“可能出现两种或两种以上的自然状态”，猜甲类的正确率是 75%，乙类的正确率是 25%，符合“每种状态发生的概率已知”，符合“风险型决策”定义，不符合“不确定型决策”定义，排除；

B 项：小孙将一笔钱投入到股市中，不确定应该购买哪支股票，符合“可能出现不同的客观状态”，购买股票后涨跌未知，符合“每种客观状态的发生概率未知”，符合“不确定型决策”定义，当选；

C 项：小张到超市购买大米，该超市只售卖一种品牌的大米，对小张而言没有其他选择，不符合“可能出现不同的客观状态”，不符合“不确定型决策”定义，排除；

D 项：小新在考试时遇到一道难题，题目有 A、B、C、D 四个选项，符合“可能出现两种或两种以上的自然状态”，选每个选项的正确率都是 25%，符合“每种状态发生的概率已知”，符合“风险型决策”定义，不符合“不确定型决策”定义，排除。

故正确答案为 B

91 正确答案是：C

解析

第一步：找出定义关键词。

“合起来表示一个词”、“中间插入其他成分后可扩展为短语”。

第二步：逐一分析选项。

A 项：词语“睡觉”的中间可插入其他成分扩展为短语，如“睡个好觉”，符合定义，排除；

B 项：词语“鞠躬”的中间可插入其他成分扩展为短语，如“鞠了一个躬”，符合定义，排除；

C 项：词语“得罪”的中间无法插入其他成分，不符合“中间插入其他成分后可扩展为短语”，不符合定义，当选；

D 项：词语“唱歌”的中间可插入其他成分扩展为短语，如“唱了一首歌”，符合定义，排除。

本题为选非题，故正确答案为 C

92 正确答案是：C

解析

第一步：找出定义关键词。

“生物释放的化学物质”、“对释放者和接受者均有不利反应”。

第二步：逐一分析选项。

A 项：丁香假单胞菌在侵染植物的过程中会释放冠菌素，高浓度的冠菌素可以破坏植物叶片的先天性免疫机能。只能说明丁香假单胞菌释放的冠菌素对植物不利，不符合“对释放者和接受者均有不利反应”，不符合定义，排除；

B 项：鸡的尾脂腺会分泌醇、烷烃和烯烃，这些物质可以吸引鸡皮刺螨寄生到鸡身上，鸡被寄生后会诱发炎症。只能说明鸡分泌的醇、烷烃和烯烃最终对鸡自身不利，不符合“对释放者和接受者均有不利反应”，不符合定义，排除；

C 项：病毒是一种微生物，有些病毒会在寄主体内释放毒素杀死寄主，但是一旦寄主死亡，病毒也会随即灭亡。病毒在寄主体内释放毒素，杀死寄主，病毒也随之死亡，即对于病毒和寄主均不利，符合“生物释放的化学物质”、“对释放者和接受者均有不利反应”，符合定义，当选；

D 项：玉米会产生一种酶，这种酶会破坏啃食玉米的毛虫的肠道，让细菌可以轻易入侵到毛虫的肠道，从而将其杀死。只能说明玉米产生的酶对毛虫不利，不符合“对释放者和接受者均有不利反应”，不符合定义，排除。

故正确答案为 C

93 正确答案是：B

解析

第一步：找出定义关键词。

法律事件：“不以当事人的意志为转移而引起法律关系形成，变更或消灭的客观事实”；

法律行为：“行为人所实施的，能够发生法律效力，产生一定法律效果的行为”。

第二步：逐一分析选项。

A 项：王某与张某签订合同的行为能够产生法律效力和一定法律效果，符合“行为人所实施的，能够发生法律效力，产生一定法律效果的行为”，符合法律行为定义，不符合法律事件定义，排除；

B 项：洪涝灾害属于自然灾害，洪涝是不会以任何人的意志为转移的客观事实，且这一事实符合二人签订合同中的不可抗力情形，王某可因此情形而延期交付，即变更合同约定的交付时间，符合“不以当事人的意志为转移而引起法律关系形成，变更或消灭的客观事实”，符合法律事件定义，当选；

C 项：王某如期完成加工的行为能够产生法律效力和一定法律效果，符合“行为人所实施的，能够发生法律效力，产生一定法律效果的行为”，符合法律行为定义，不符合法律事件定义，排除；

D 项：王某交付石料的行为能够产生法律效力和一定法律效果，符合“行为人所实施的，能够发生法律效力，产生一定法律效果的行为”，符合法律行为定义，不符合法律事件定义，排除。

故正确答案为 B

94 正确答案是：C

解析

第一步：找出论点和论据。

论点：脂肪含量过少的人，死亡风险会增高。

论据：脂肪含量过少与死亡风险增高存在关联。

本题论点和论据都在讨论脂肪含量过少和死亡风险增高的关系，二者话题一致，可以考虑削弱论点。

第二步：逐一分析选项。

A 项：该项说的是在生活方式不健康的人群中，脂肪含量过多或过少均会增加死亡风险，也就是说确实有一部分脂肪含量过少的人，死亡风险增高了，有举例支持的意思，无法削弱，排除；

B 项：该项说的是脂肪含量过多带来的死亡风险高于脂肪含量过少带来的死亡风险，意在进行脂肪含量多少对于死亡风险比较，而论点讨论的是脂肪含量过少会不会增高死亡风险，话题不一致，无法削弱，排除；

C 项：该项说的是疾病同时导致了脂肪含量过少和死亡风险高，也就是说脂肪含量过少和死亡风险高之间不存在因果关系，而论点说的是脂肪含量过少导致死亡风险增高，直接削弱论点，当选；

D 项：该项说的是低脂肪饮食带来的好处，而论点讨论的是脂肪含量过少和死亡风险增高的关系，话题不一致，无法削弱，排除。

故正确答案为 C

95 正确答案是：C

解析

第一步：找出论点和论据。

论点：消费者更愿意购买操作更便捷的混合动力电动汽车。

论据：HEV 不需要外接电源，操作更便捷；PHEV 纯电行驶续航能力更强。近年来的销售数据显示，HEV 汽车的销量总体高于 PHEV。

论点和论据都在讨论操作便捷的混合动力电动汽车销量更高，二者话题一致，削弱优先考虑削弱论点。且论点可理解为消费者因为操作更便捷而更愿意购买，隐含因果关系，还可以考虑他因削弱。

第二步：逐一分析选项。

A 项：选项说的是很多注重环保的人都愿意购买 PHEV 车型，这部分人群的数量并不确定，因此无法明确两种车型购买数量的多少，无法削弱，排除；

B 项：选项说的是 HEV 车型并不属于新能源汽车，与消费者是否更愿意购买操作更便捷的混合动力电动汽车无关，无法削弱，排除；

C 项：选项说的是 HEV 车型的售价更便宜，说明消费者更愿意购买 HEV 车型不一定是操作更便捷导致的，也有可能是价格更低导致的，他因削弱，当选；

D 项：选项说的是 HEV 和 PHEV 车型都具有噪声小、驾驶舒适性强的优点，说明两车型在噪音、驾驶舒适性角度不存在差异，排除了其他影响销量的因素，为加强项，无法削弱，排除。

故正确答案为 C

96 正确答案是：D

解析

第一步：找出论点和论据。

论点：直面全新的社会现实，表现新时代的精神是传统文学自我革新的根本原因。

论据：传统文学之所以进行自我革新，其原因在于传统文学寻求自身的突破。

本题论点讨论的是传统文学自我革新的原因是“直面全新的社会现实，表现新时代的精神”，论据讨论的是传统文学自我革新的原因是“寻求自身的突破”，话题不一致，加强优先考虑搭桥，即建立“直面全新的社会现实，表现新时代的精神”与“寻求自身的突破”之间的联系。

第二步：逐一分析选项。

A 项：该项说的是传统文学借鉴网络文学的好处，论点说的是传统文学自我革新的根本原因，话题不一致，无法加强，排除；

B 项：该项说的是传统文学的努力方向，论点说的是传统文学自我革新的根本原因，话题不一致，无法加强，排除；

C 项：该项说的是传统文学寻求自身突破的原因，论点说的是传统文学自我革新的根本原因，话题不一致，无法加强，排除；

D 项：该项说的是直面全新的社会现实，表现新时代的精神使得传统文学不断寻求自身的突破，搭桥项，可以加强，当选。

故正确答案为 D

97 正确答案是：B

解析

第一步：找出论点和论据。

论点：与不喝咖啡相比，经常喝咖啡有利于学习和记忆。

论据：在实验中，研究人员将受试者分为经常喝咖啡、偶尔喝咖啡和不喝咖啡三组，然后利用功能磁共振成像技术，比较了经常喝咖啡的人和不喝咖啡的人在休息时、工作时、喝咖啡不久后的大脑连接和结构。研究人员发现，经常喝咖啡的人小脑和皮层下区域的动态活动增加，这与提高注意力、警觉以及增强学习和记忆的效果相一致。

论据讨论的是“经常喝咖啡的人脑部动态活动增加，与增强学习和记忆的效果相一致”，论点说的是“经常喝咖啡有利于学习和记忆”，从论据可以合理推出论点，故论据和论点话题一致，加强优先考虑补充论据。

第二步：逐一分析选项。

A 项：该项说明经常喝咖啡有助于“缓解大脑疲劳”，而论点说的是经常喝咖啡有利于“学习和记忆”，话题不一致，无法加强，排除；

B 项：该项说明经常喝咖啡的受试者小脑和丘脑之间的连接模式表现出更高的效率，而论据说明经常喝咖啡的人小脑和皮层下区域的动态活动增加，与提高注意力、警觉以及增强学习和记忆的效果相一致，意味着经常喝咖啡确实能够让大脑更高效，有利于学习和记忆，补充论据，可以加强，当选；

C 项：该项说明经常喝咖啡可以“抑制焦虑”，而论点说的是经常喝咖啡有利于“学习和记忆”，话题不一致，无法加强，排除；

D 项：该项说明“偶尔喝咖啡的受试者”也有上述改变，而论点说的是“经常喝咖啡”，主体不一致，无法加强，排除。

故正确答案为 B

98 正确答案是：B

解析

第一步：找出论点和论据。

论点：喝高度白酒可以起到预防 X 病毒感染的作用。

论据：酒精浓度只要达到 36% 以上就可以在 30 秒内灭活 X 病毒，而高度白酒完全可以达到这种酒精浓度。

本题论点论据都在讨论高度白酒可以消灭 X 病毒，话题一致，且本题为选非题，排除能削弱的选项即可。

第二步：逐一分析选项。

A 项：该项说的是 X 病毒主要通过飞沫进入鼻腔感染，说明喝高度白酒无法起到预防 X 病毒感染的作用，因为还有其他的传播途径，削弱论点，可以削弱，排除；

B 项：该项说的是喝白酒可以非常小程度地减少病毒由口腔造成的感染，但即使程度非常小，喝白酒依旧可以起到预防 X 病毒感染的作用，加强项，无法削弱，当选；

C 项：该项说的是手接触 X 病毒后接触鼻、眼也会导致感染，说明喝高度白酒无法起到预防 X 病毒的作用，因为还有其他的传播途径，削弱论点，可以削弱，排除；

D 项：该项说的是喝酒会增加人体被任何病毒感染的可能，说明喝酒会增加被 X 病毒感染的可能，无法起到预防 X 病毒的作用，削弱论点，可以削弱，排除。

本题为选非题，故正确答案为 B

99 正确答案是：C

解析

第一步：翻译题干。

- ①学生参加社会服务表现积极→获得创新学分
- ②参与学术活动→获得创新学分
- ③机电工程专业的学生→参与学术活动
- ④有的机电工程专业的学生参加社会服务的时间→超过 80 小时，有的参加社会服务的时间→不足 60 小时
- ⑤参加社会服务时间达到 60 小时→被认为表现积极 且 可以获得优秀社会实践奖

第二步：逐一分析选项。

A 项：由③可知所有机电工程专业的学生都参与了学术活动，但由④可知部分学生参加社会服务的时间不足 60 小时，不足 60 小时也可能是时间为零，不能推出都参加了社会服务，排除；

B 项：题干没有提及其他专业学生参加学术活动的情况，无法比较其他专业学生和机电工程专业学生的创新学分情况，无法推出，排除；

C 项：串联条件②③可以得到“所有机电专业的学生→获得了创新学分”，故可以推出“有的获得优秀社会实践奖的机电工程专业学生→获得了创新学分”，当选；

D 项：题干未提及有没有其他途径可以获得优秀社会实践奖，无法推出，排除。

故正确答案为 C

100 正确答案是：A

解析

第一步：找出论点和论据。

论点：这本小说不是志愿文学作品。

论据：所有志愿文学作品都以志愿者为表现内容，而任何以志愿者为表现内容的文学作品都无法脱离现实生活。

论点和论据话题不一致，且提问方式为“补充前提”，优先考虑搭桥，即建立“这本小说”和“脱离现实生活”之间的关系。

第二步：逐一分析选项。

A 项：该项指出这本小说脱离现实生活，即在“这本小说”和“脱离现实生活”之间建立了联系，为搭桥项，可以加强，当选；

B 项：该项指出脱离现实生活的文学作品都不是以志愿者为表现内容的，与论据的表述一致，属于重复论据，不是上述论证成立的前提，排除；

C 项：该项指出所有以志愿者为表现内容的都是志愿文学作品，而论点讨论的是这本小说不是志愿文学作品，话题不一致，无法加强，排除；

D 项：该项指出这本小说部分内容涉及志愿者，但不清楚这本小说是否为志愿文学作品，为不明确项，无法加强，排除。

故正确答案为 A

101 正确答案是：C

解析

第一步：找出论点和论据。

论点：这种方法制造出的阴极材料更清洁、更具成本竞争力，同时也提升了生产效率。

论据：研究人员开发了一种水热合成法，制造出一款新型无钴高容量阴极材料。此外，新方法使用溶解在乙醇中的金属使阴极结晶，而传统方式使用的是氨。

本题论点论据均讨论新方法制造的材料优于传统方法，二者话题一致，本题为选非题，找出可以加强的选项排除即可。

第二步：逐一分析选项。

A 项：说明乙醇相比于氨更安全且可重复使用，而乙醇是水热合成法中使用的原料之一，即新方法更有竞争力，补充论据，可以加强，排除；

B 项：说明新方法制备材料的时间变得更短，提升制造的生产效率，补充论据，可以加强，排除；

C 项：说明新方法制造的锂离子电池完全可以匹配现有的手机和汽车，而题干论点讨论的是新方法比传统方法更具优势，话题不一致，无法加强，当选；

D 项：说明新方法使用毒性更低、价格更低廉的材料制备阴极材料，即新方法成本更低且更安全，补充论据，可以加强，排除。

本题为选非题，故正确答案为 C

102 正确答案是：A

解析

第一步：分析题干逻辑错误。

题干结论为：阅读传统教科书比使用电子书进行学习效果好。条件为：教材形式展现材料比电子版更有利于学习。结论强调传统教科书比电子书的学习效果好，条件强调传统教科书比电子书有利于学习，条件中的“有利于学习”本身需要依靠结论中的“学习效果好”证明，但同时“学习效果好”的真实性要依靠条件中的“有利于学习”证明，即用来证明结论的条件，其本身的真实性要依靠结论来证明，题干犯了“循环论证”的逻辑错误。

第二步：逐一分析选项。

A 项：结论：读这本书能够让你提高分数，条件：能让考试表现更好。结论中“提高分数”需要依靠条件中“考试表现更好”证明，但是“考试表现更好”的真实性同时需要结论中“提高分数”证明，犯了“循环论证”的逻辑错误，与题干所犯逻辑错误一致，当选；

B 项：结论：我考试前一天晚上不睡觉了，条件：我同学考试前一天没睡觉考的很好。条件说的是同学的情况，结论说“我”的情况，由同学不睡觉考的好的结果，推出我不睡觉也可能考的好，属于“不当类比”的逻辑错误，与题干所犯逻辑错误不同，排除；

C 项：条件：我们班同学大多数都爱运动，结论：运动有助于健康，我也爱运动。结论和条件位置与题干不一致，且条件描述同学爱运动，结论描述运动有助于健康，缺少内在联系，与题干所犯逻辑错误不同，排除；

D 项：结论：高血压一定会导致情绪不稳，条件：有高血压的人都情绪不稳。通过有的患高血压的人情绪不稳推出高血压一定导致情绪不稳，属于“以偏概全”的逻辑错误，与题干所犯逻辑错误不同，排除。

故正确答案为 A

103 正确答案是：B

解析

第一步：分析题干条件。

- (1) 丁网管→甲采购；
- (2) ¬乙出纳→甲出纳 且 丙销售；
- (3) 乙出纳→丙销售 且 丁出纳；
- (4) 每人只选择一种岗位应聘，且每种岗位都有其中一人应聘。

第二步：根据题干条件进行推理。

由于对象和信息较多，可以考虑从提到次数最多的“出纳”开始推理。根据条件（4）可知，每人只选择一种岗位应聘，且每种岗位都有一人应聘，再结合条件（3）可知，如果乙应聘出纳，那么丁也应

聘出纳，因此，应聘出纳的不能是乙。再根据条件（2）可推出，甲应聘出纳，丙应聘销售；又根据条件（1）的逆否可知，甲不应聘采购，则丁不应聘网管，即丁应聘采购，乙应聘网管，对应 B 项。

故正确答案为 B

104 正确答案是：B

解析

第一步：找出题干矛盾。

近三年我国甘蔗播种面积大体呈下降趋势，甘蔗价格在过去三年内都保持平稳，但去年我国甘蔗种植者的利润却比前年提高了 10%。

第二步：逐一分析选项。

A 项：该项说的是我国甘蔗单位面积产量大幅上涨，说明虽然甘蔗播种面积下降，但单位面积产量的大幅上涨，有可能带来甘蔗整体产量增加，那么在甘蔗价格保持平稳的情况下，去年我国甘蔗种植者的利润有可能比前年提高 10%，可以解释题干矛盾，排除；

B 项：该项说的是我国甘蔗的进口量远大于出口量，比较了我国甘蔗进出口的数量，并未提及去年我国甘蔗种植者的利润为什么比前年提高了 10%，不能解释题干矛盾，当选；

C 项：该项说的是甘蔗种植者采用了联合机收模式，节约了收割成本，收割成本的降低可能使得去年我国甘蔗种植者的利润比前年提高 10%，可以解释题干矛盾，排除；

D 项：该项说的是许多小规模甘蔗种植者通过组织团购低价购买化肥，说明小规模甘蔗种植者可以通过低价购买化肥来降低成本，所以有可能使得去年我国甘蔗种植者的利润比前年提高 10%，可以解释题干矛盾，排除。

本题为选非题，故正确答案为 B

105 正确答案是：C

解析

第一步：找出论点和论据。

论点：很多人慢跑可以跑很长时间，可一旦提高速度，就会很快感到双腿像灌了铅一样沉，肌肉酸痛、疲劳不已，这就是因为身体内堆积了太多的乳酸。

论据：在低强度的运动比如慢跑的时候，身体主要以有氧代谢为主，当速度提高以后，肌肉运动强度增加，身体开始以无氧代谢为主，糖和脂肪剧烈燃烧之后就会产生大量乳酸，你的肌肉就会酸痛。

本题论点和论据都在讨论运动速度提高后肌肉酸痛的原因，二者话题一致，且问题为“前提假设”，优先考虑必要条件。

第二步：逐一分析选项。

A 项：该项说的是在进行以有氧代谢为主的运动时，身体不会产生乳酸，但是论点说的是运动速度提高后，也就是身体开始以无氧代谢为主的情况下肌肉酸痛的原因，话题不一致，无法加强，排除；

B 项：该项说的是长期不运动的人突然开始运动，更容易肌肉酸痛，但论点说的是运动速度提高后肌肉酸痛的原因，话题不一致，无法加强，排除；

C 项：该项说的是提高运动速度时，乳酸的产生速度超过身体的清除速度，如果提高运动速度后，乳酸的产生速度没有超过身体的清除速度，则乳酸无法在身体内堆积，肌肉便不会因乳酸堆积而酸痛，即选项不成立，题干论证不成立，故该项是论证成立的必要条件，可以加强，当选；

D 项：该项说的是肌肉酸痛也可能是由肌肉的微细损伤造成的，提出了肌肉酸痛的另一个原因，属于削弱项，无法加强，排除。

故正确答案为 C

106 正确答案是：C

解析

根据题干“2021 年 7 月份，全国发电量大约是多少亿千瓦时”，结合材料时间为 2022 年，可判定本题为基期计算问题。定位文字材料第一段可知：2022 年 7 月份，全国发电量 8059 亿千瓦时，同比

增长 4.5%。根据公式：基期量 $= \frac{\text{现期量}}{1+r}$ ，则 2021 年 7 月份，全国发电量 $= \frac{\text{现期量}}{1+r} = \frac{8059}{1+4.5\%} \approx 7712$ 亿千瓦时。

故正确答案为 C

107 正确答案是：B

解析

根据题干“2022 年 1~7 月份，……比 2021 年 1~7 月份约多”，结合选项有具体单位，可判定本题为增长量计算问题。定位文字材料第二段可知：2022 年 1~7 月，城乡居民生活用电量 7586 亿千瓦

时，同比增长 12.5%。根据公式：增长量 $= \frac{\text{现期量}}{1+\text{增长率}} \times \text{增长率}$ ，则 2022 年 1~7 月份，全国城乡居民生活用电量同比增长 $\frac{7586}{1+12.5\%} \times 12.5\% = \frac{7586}{1+\frac{1}{8}} \times \frac{1}{8} = \frac{7586}{9} = 800+$ 亿千瓦时，与 B 项最接近。

故正确答案为 B

108 正确答案是：A

解析

根据题干“2021 年 7 月份……占比……”，结合材料时间为 2022 年，可判定本题为基期比重问题。定位文字材料第二段可知：“（2022 年）7 月份，全社会用电量 8324 亿千瓦时，同比增长 6.3%。分产业看，……第三产业用电量 1591 亿千瓦时，同比增长 11.5%；城乡居民生活用电量 1480 亿千瓦时，同

比增长 26.8%”。根据公式：基期比重 $= \frac{A}{B} \times \frac{1+b}{1+a}$ ，故所求 $= \frac{\text{第三产业用电量}}{\text{全社会用电量}} \times \frac{1+b_{\text{全社会}}}{1+a_{\text{第三产业}}} - \frac{\text{城乡居民生活用电量}}{\text{全社会用电量}} \times \frac{1+b_{\text{全社会}}}{1+a_{\text{城乡居民}}} = \frac{1591}{8324} \times \frac{1+6.3\%}{1+11.5\%} - \frac{1480}{8324} \times \frac{1+6.3\%}{1+26.8\%}$
 $= \frac{\frac{1591}{1+11.5\%} - \frac{1480}{1+26.8\%}}{\frac{8324}{1+6.3\%}} \approx \frac{1427-1167}{7831} = \frac{260}{7831} \approx 3.3\%$ ，即约高 3.3%。

故正确答案为 A

109 正确答案是：B

解析

根据题干“2021 年 1~6 月……”，结合材料时间为 2022 年 1~7 月和 2022 年 7 月，可判定本题为基期和差问题。定位文字材料第二段可得：2022 年 1~7 月，全社会用电量累计 49303 亿千瓦时（A），同比增长 3.4%（a）；7 月份，全社会用电量 8324 亿千瓦时（B），同比增长 6.3%（b）。根据公

式：基期和差 $= \frac{A}{1+a} - \frac{B}{1+b}$ ，则 2021 年 1~6 月全社会用电量累计为 $\frac{49303}{1+3.4\%} - \frac{8324}{1+6.3\%}$
 $\approx 47682 - 7831 = 39851$ 亿千瓦时。

故正确答案为 B

110 正确答案是：C

解析

A 项：定位文字材料第一段可得：材料只给出各品种发电量同比增速，无法求出增长量，故无法得出太阳能发电增长量最大，错误；

B 项：定位文字材料第一段可得：2022 年 7 月，核电同比下降 3.3%，降幅比上月收窄 5.7 个百分点。即只能求出 2022 年 6 月全国核电发电量同比增速，无法求出 2022 年 6 月和 5 月的全国核电发电量，错误；

C 项：定位文字材料第二段可得：2022 年 1~7 月，第二产业用电量 32552 亿千瓦时；7 月份，第二产业用电量 5132 亿千瓦时。要求 $\frac{2022\text{年}7\text{月}}{6} > \frac{2022\text{年}1\sim 6\text{月}}{6} = \frac{(2022\text{年}1\sim 7\text{月} - 2022\text{年}7\text{月})}{6}$ ，即要求

$7 \times 2022\text{年}7\text{月} > 2022\text{年}1\sim 7\text{月}$ ，代入数据，则有 $5132 \times 7 > 32552$ ，正确；

D 项：定位文字材料第二段可得：2022 年 1~7 月，第一产业用电量 634 亿千瓦时，同比增长

11.1%；7 月份，第一产业用电量 121 亿千瓦时，同比增长 14.3%。要求 $\frac{2021\text{年}7\text{月}}{6} < \frac{(2021\text{年}1\sim 6\text{月})}{6}$
 $= \frac{2021\text{年}1\sim 7\text{月} - 2021\text{年}7\text{月}}{6}$ ，即要求 $7 \times 2021\text{年}7\text{月} < 2021\text{年}1\sim 7\text{月}$ 。根据公式：基期量

$= \frac{\text{现期量}}{1+r}$ ，则 2021 年 7 月第一产业用电量 $= \frac{121}{1+14.3\%} \approx \frac{121}{1.14} = 100^+$ 亿千瓦时；2021 年 1~7 月第一

产业用电量 $= \frac{634}{1+11.1\%} \approx \frac{634}{1.11} = 500^+$ 亿千瓦时，则 $7 \times 100^+ > 500^+$ ，即 2021 年 7 月第一产业用电量高于 2021 年上半年第一产业平均用电量，错误。

故正确答案为 C

111 正确答案是：D

解析

定位图 1 可知：2018-2021 年，我国母婴商品消费规模分别为 26593 亿元、29919 亿元、31231 亿元、34591 亿元，故消费规模最大的年份是 2021 年。

故正确答案为 D

112 正确答案是：C

解析

根据题干“2018-2021 年……增长率的变动趋势”，可判定本题为一般增长率的比较问题。定位图 1 可知：2017-2021 年我国母婴商品消费规模分别为 23613 亿元、26593 亿元、29919 亿元、31231 亿元、34591 亿元，根据公式：增长率 $= \frac{\text{现期量} - \text{基期量}}{\text{基期量}}$ ，则各年增长率分别为：

$$\begin{aligned} 2018 \text{ 年} : & \frac{26593 - 23613}{23613} \approx 12.6\% ; \\ 2019 \text{ 年} : & \frac{29919 - 26593}{26593} \approx 12.5\% ; \\ 2020 \text{ 年} : & \frac{31231 - 29919}{29919} \approx 4.4\% ; \\ 2021 \text{ 年} : & \frac{34591 - 31231}{31231} \approx 10.8\% . \end{aligned}$$

图像对应到第三个点应为最低点，只有 C 项符合。

故正确答案为 C

113 正确答案是：D

解析

根据题干“……增速最小的年份”，可判定本题为一般增长率问题。需先通过增长率比较，找出我国母婴商品消费规模增速最小的年份，再验证选项。

定位图 1 可知：2016-2021 年各年我国母婴商品消费规模分别为 21015 亿元、23613 亿元、26593 亿元、29919 亿元、31231 亿元、34591 亿元。根据公式：增长率 = $\frac{\text{现期量} - \text{基期量}}{\text{基期量}}$ ，可得 2017-2021 年各年我国母婴商品消费规模的同比增速，如下：

$$\begin{aligned} 2017 \text{ 年：增速为 } & \frac{23613 - 21015}{21015} \approx 12.4\% ; \\ 2018 \text{ 年：增速为 } & \frac{26593 - 23613}{23613} \approx 12.6\% ; \\ 2019 \text{ 年：增速为 } & \frac{29919 - 26593}{26593} \approx 12.5\% ; \\ 2020 \text{ 年：增速为 } & \frac{31231 - 29919}{29919} \approx 4.4\% ; \\ 2021 \text{ 年：增速为 } & \frac{34591 - 31231}{31231} \approx 10.8\% . \end{aligned}$$

则 2017-2021 年，我国母婴商品消费规模增速最小的年份为 2020 年。

再验证选项，如下：

A 项：定位图 2 可知：2020 年 0-14 岁人口数为 25277 万人，不符合“较之其他年份最少”，错误；

B 项：定位图 2 可知：2020 年 0-14 岁人口数占总人口比重为 17.9%，不符合“比重最小”，错误；

C 项：定位图 3 可知：2020 年人均可支配收入为 32189 元，不符合“水平下降”。错误；

D 项：定位图 3 可知：2019 年人均可支配收入增速为 $\frac{30733 - 28228}{28228} \approx 8.9\%$ ，2020 年增速为 $\frac{32189 - 30733}{30733} \approx 4.7\%$ ，2020 年人均可支配收入增速符合“下降”，正确。

故正确答案为 D

114 正确答案是：B

解析

根据题干“2021 年，我国消费最多的母婴商品金额……”，结合表 1 中各类母婴商品消费所占比重，可判定本题为现期比重问题。定位图 1、表 1 可得：2021 年，中国母婴商品消费规模为 34591 亿元，其中“服装鞋帽”类商品消费占比最大，为 26.0%，因此，2021 年我国消费最多的母婴商品金额约为 $34591 \times 26.0\% \approx 8994$ 亿元。

故正确答案为 B

115 正确答案是：D

解析

根据图 1 可知，2018 年母婴商品消费额的年增长率 $= \frac{26593 - 23613}{23613} \approx 12.6\%$ ，2019 年母婴商品消费额的年增长率 $= \frac{29919 - 26593}{26593} \approx 12.5\%$ ，2020 年母婴商品消费额的年增长率 $= \frac{31231 - 29919}{29919} \approx 4.4\%$ ，2021 年母婴商品消费额的年增长率 $= \frac{34591 - 31231}{31231} \approx 10.8\%$ ；根据图 3 可知，2018 年居民人均可支配收入的年增长率 $= \frac{28228 - 25974}{25974} \approx 8.7\%$ ，2019 年居民人均可支配收入的年增长率 $= \frac{30733 - 28228}{28228} \approx 8.9\%$ ，2020 年居民人均可支配收入的年增长率 $= \frac{32189 - 30733}{30733} \approx 4.7\%$ ，2021 年居民人均可支配收入的年增长率 $= \frac{35128 - 32189}{32189} \approx 9.1\%$ 。

- ①2020 年母婴商品消费额的年增长率低于居民人均可支配收入的年增长率，错误；
- ②2018 年、2019 年、2021 年母婴商品消费额的年增长率均高于居民人均可支配收入的年增长率，错误；
- ③2018 年母婴商品消费额的年增长率和居民人均可支配收入的年增长率分别为 12.6%和 8.7%，不符合大体一致，错误；
- ④2018-2021 年母婴商品消费额的年增长率分别为 12.6%、12.5%、4.4%、10.8%，居民人均可支配收入的年增长率分别为 8.7%、8.9%、4.7%、9.1%，其中 2019-2021 年趋势均为先降后升，并非题干所说趋势相反，错误。

因此①②③④说法均错误，

故正确答案为 D

116 正确答案是：B

解析

定位文字材料第二段可得：指数临界点为 50%。定位表格材料第二列和第四列可知，2022 年 1~8 月，PMI 指数在临界点（50%）之上的月份有 1 月、2 月、6 月，新订单指数在临界点（50%）之上

的月份有 2 月、6 月，则 PMI 指数和新订单指数均在临界点（50%）之上的月份有 2 个（2 月和 6 月）。

故正确答案为 B

117 正确答案是：B

解析

根据题干“……对……上升的贡献最大”，可知本题比较增长贡献率的大小，可判定本题为现期比重问

题。根据公式：增长贡献率 $= \frac{\text{部分的增长量}}{\text{整体的增长量}}$ ，因为整体的增长量相同，所以只需要比较部分增长量的大小即可。

定位文字材料第一段可得“生产指数，权数为 25%”，定位表格材料可得：2022 年 7 月生产指数为 49.8%，2022 年 8 月生产指数为 49.8%，故生产指数的增长量为 $25\% \times (49.8\% - 49.8\%) = 0$ ；

定位文字材料第一段可得“新订单指数，权数为 30%”，定位表格材料可得：2022 年 7 月新订单指数为 48.5%，2022 年 8 月新订单指数为 49.2%，故新订单指数的增长量为 $30\% \times (49.2\% - 48.5\%) = 0.3 \times 0.7\% = 0.21\%$ ；

定位文字材料第一段可得“从业人员指数，权数为 20%”，定位表格材料可得：2022 年 7 月从业人员指数为 48.6%，2022 年 8 月从业人员指数为 48.9%，故从业人员指数增长量为 $20\% \times (48.9\% - 48.6\%) = 0.2 \times 0.3\% = 0.06\%$ ；

定位文字材料第一段可得“供应商配送时间指数，权数为 15%；供应商配送时间指数为逆指数，在合成制造业 PMI 指数时进行反向运算，即 100%减供应商配送时间指数”，定位表格材料可得：2022 年 7 月供应商配送时间指数为 50.1%，2022 年 8 月供应商配送时间指数为 49.5%，故供应商配送时间指数增长量为 $15\% \times [(100\% - 49.5\%) - (100\% - 50.1\%)] = 0.15 \times 0.6\% = 0.09\%$ 。

故正确答案为 B

118 正确答案是：B

解析

根据题干“……去年同期供应商配送时间指数大约是”，可判定本题为基期计算问题。定位表格材料可得：2022 年 1~8 月，供应商配送时间指数最小的月份为 4 月，指数为 37.2%。根据公式：

$$\text{基期量} = \frac{\text{现期量}}{1 + \text{增长率}}, \text{可得所求量为 } \frac{37.2\%}{1 + (-23.4\%)} = \frac{37.2\%}{76.6\%} \approx 48.6\%。$$

故正确答案为 B

119 正确答案是：C

解析

根据选项“增长/减少……个百分点”，可判定本题为增长量计算问题。（指数的单位为百分数，百分数的差用百分点来表示，故指数的增长量的单位为百分点）。定位文字材料第一段可得：新订单指数，权数为 30%；供应商配送时间指数，权数为 15%；供应商配送时间指数为逆指数，在合成制造业 PMI 指数时进行反向运算，即 100%减供应商配送时间指数。因此，新订单指数增加 1 个百分点，使 PMI 指数增加 $1\% \times 30\% = 0.3\%$ ；供应商配送时间指数增加了 3 个百分点，使 PMI 指数增加 $-3\% \times 15\% = -0.45\%$ 。所以，PMI 指数变化为 $0.3\% + (-0.45\%) = -0.15\%$ ，即下个月 PMI 指数减少 0.15 个百分点。

故正确答案为 C

120 正确答案是：A

解析

A 项：根据文字材料第一段可知 PMI 计算中 5 个分类指数的权数，假设新订单、生产、从业人员、原材料库存指数均为 49.9%，供应商配送时间指数为 1%，根据“供应商配送时间指数为逆指数，在合成制造业 PMI 指数时进行反向运算，即 100%减供应商配送时间指数”可得这种假设情况下 $\text{PMI} = 49.9\% \times 30\% + 49.9\% \times 25\% + 49.9\% \times 20\% + (100\% - 1\%) \times 15\% + 49.9\% \times 10\% = 57.265\%$ ，大于 PMI 指数临界点（50%），存在反例，错误。

B 项：定位表格材料可知，2022 年 8 月原材料库存指数为 48.0%，7 月指数为 47.9%，8 月比上个月上升 $48.0\% - 47.9\% = 0.1$ 个百分点，正确。

C 项：定位表格材料可知，2022 年 8 月从业人员指数为 48.9%，7 月指数为 48.6%，8 月比上个月上升 $48.9\%-48.6\%=0.3$ 个百分点；结合文字材料第二段可知，指数上升代表景气水平回升，因此用工景气度略有回升，正确。

D 项：定位表格材料可知，2022 年 8 月供应商配送时间指数为 49.5%，7 月指数为 50.1%，8 月比上个月下降 $50.1\%-49.5\%=0.6$ 个百分点，但根据材料无法得知指数升降与供应商配送时间长短的关系，因此无法推出，错误。

（注释：根据材料数据，只知道供应商配送时间指数的变化，以及如何运用供应商配送时间指数计算 PMI。所以仅仅结合材料，无法得出供应商配送时间指数与配送时间的直接关系。）

本题为选非题，故正确答案为 AD

公众号：面包资料屋
mbdata.site