

（本题源于网络，因时间较久，部分图片不够清晰，部分解析不够详细）

2007 年北京市公务员考试《行测》试卷（社招）

第一部分 数量关系

（共 25 题，参考时限 20 分钟）

一、数字推理（本部分包括两种类型的题目，共 10 题。）

（一）、每题给你一个数列，但其中缺少一项，要求你仔细观察数列的排列规律综合判断，然后从四个供选择的选项中选出最恰当的一项，来填补空缺项。

例题：1 3 5 7 9 （ ）

A. 7 B. 8 C. 11 D. 未给出

解答：正确答案是 11，原数列是一个奇数数列，帮应选 C。

请开始答题：

1、33， 32， 34， 31， 35， 30， 36， 29， ？

A. 33 B. 37 C. 39 D. 41

2、3， 9， 6， 9， 27， ？， 27

A. 15 B. 18 C. 20 D. 30

3、2， 12， 6， 30， 25， 100， ？

A. 96 B. 86 C. 75 D. 50

4、4， 23， 68， 101， ？

A. 128 B. 119 C. 74.75 D. 70.25

5、323， 107， 35， 11， 3， ？

A. -5 B. 1/3 C. 1 D. 2

（二）、每题图形中的数字都包含一定的规律，请你总结图形中数字的规律，从四个选项中选出最恰当的一项。

例题：

1	2	3
2	3	4
3	?	5

A. 1 B. 2 C. 3 D. 4

解答：正确的答案是 4，根据所提供的各项条件综合判断，可以得出最恰当的规律为：每一列和每一行都依次增加 1；因此结合所给选项，答案是 D。

开始答题：

6、

16	4	1
32	?	2
64	16	4

A4 B8 C16 D32

7、

12	9	-6
2	3	10
1	3	?

A. 26 B. 17 C. 13 D. 11

8、

84	9	?
72	37	218
23	-12	22

A. 106 B. 166 C. 176 D. 186

9

12	9	?
11	33	66
8	3	27

A. 35 B. 40 C. 45 D. 55

10、

?	10	28
6	15	36
3	3	9

A. 12 B. 18 C. 9 D. 8

二、数学运算 你可以在题本上运算，遇到难题，你可以跳过不做，待你有时间再返回来做，共 15 题。

例题：

84.78 元、59.50 元、121.61 元、12.43 元以及 66.50 元的总和是：

A. 343.73 B. 343.83 C. 344.73 D. 344.82

解答：正确答案为 D。实际上你只要把最后一位小数加一下，就会发现和的最后一位数是 2，只有 D 符合要求。就是说你应当动脑筋想出解题的捷径。

11、甲、乙、丙、丁四人今年分别是 16、12、11、9 岁。问多少年前，甲、乙的年龄和是丙、丁年龄和的 2 倍？

A、4 B、6 C、8 D、12

12、李明从图书馆借来一批图书，他先给了甲 5 本和剩下的 $\frac{1}{5}$ ，然后给了乙 4 本和剩下的 $\frac{1}{4}$ ，又给了丙 3 本和剩下的 $\frac{1}{3}$ ，又给了丁 2 本和剩下的 $\frac{1}{2}$ ，最后自己还剩 2 本。李明共借了多少本书？

A、30 B、40 C、50 D、60

13、商店为某鞋厂代销 200 双鞋，代销费用为销售总额的 8%。全部销售完后，商店向鞋厂交付 6808 元。这批鞋每双售价为多少元？

A、30.02 B、34.04 C、35.6 D、37

14、甲、乙二人 2 小时共加工 54 个零件，甲加工 3 小时的零件比乙加工 4 小时的零件还多 4 个。甲每小时加工多少个零件？

A、11 B、16 C、22 D、32

15、某车间进行季度考核，整个车间平均分是 85 分，其中 $\frac{2}{3}$ 的人得 80 分以上（含 80 分），他们的平均分是 90 分，则低于 80 分的人的平均分是多少？

A、68 B、70 C、75 D、78

16、五个瓶子都贴了标签，其中恰好贴错了三个，则错的可能情况共有多少种？

A、6 B、10 C、12 D、20

17、装某种产品的盒子有大、小两种，大盒每盒能装 11 个，小盒每盒能装 8 个，要把 89 个产品装入盒内，要求每个盒子都恰好装满，需要大、小盒子各多少个？

A、3，7 B、4，6 C、5，4 D、6，3

18、电视台向 100 人调查昨天收看电视情况，有 62 人看过 2 频道，34 人看过 8 频道，11 人两个频道都看过。问，两个频道都没有看过的有多少人？

A、4 B、15 C、17 D、28

19、有一堆螺丝和螺母，若一个螺丝配 2 个螺母，则多 10 个螺母；若 1 个螺丝配 3 个螺母，则少 6 个螺母。共有多少个螺丝？

A、16 B、22 C、42 D、48

20、甲、乙二人上午 8 点同时从东村骑车到西村去，甲每小时比乙多骑 6 千米，中午 12 点甲到达西村后立即返回东村，在距西村 15 千米处遇到乙。东、西两村相距多远？

A、30 B、40 C、60 D、80

21、某铁路桥长 1000 米，一列火车从桥上通过，测得火车从开始上桥到完全下桥共用 120 秒，整列火车完全

在桥上的时间 80 秒，则火车速度是？

A、10 米/秒 B、10.7 米/秒 C、12.5 米/秒 D、500 米/分

22、大、小两个数的差是 49.23，较小数的小数点向右移动一位就等于较大的数，求较小的数？

A、4.923 B、5.23 C、5.47 D、6.27

23、有 10 个连续奇数，第 1 个数等于第 10 个数的 5/11，求第 1 个数？

A、5 B、11 C、13 D、15

24、八个自然数排成一排，从第三个数开始，每个数都是它前面两个数的和，已知第五个数是 7，求第八个数。

A、11 B、18 C、29 D、47

25、 $(300+301+302+\dots+397) - (100+101+\dots+197) = ?$

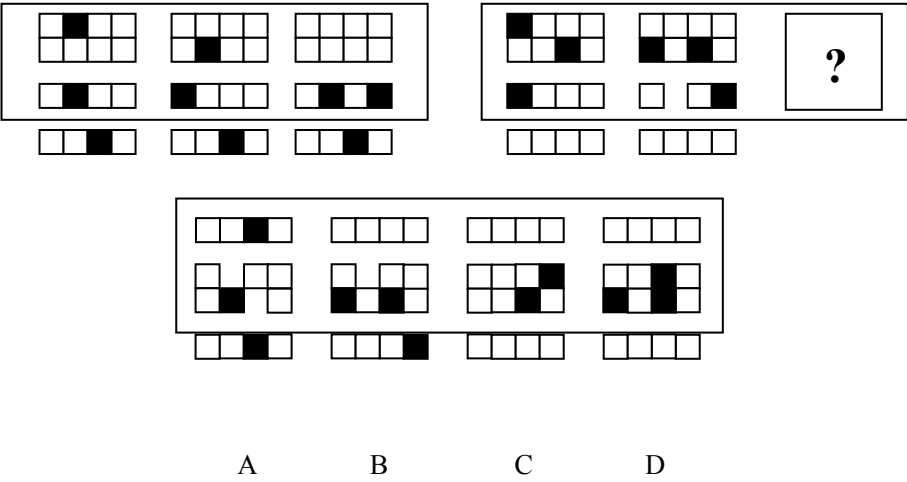
A、19000 B、19200 C、19400 D、19600

第二部分 判断推理

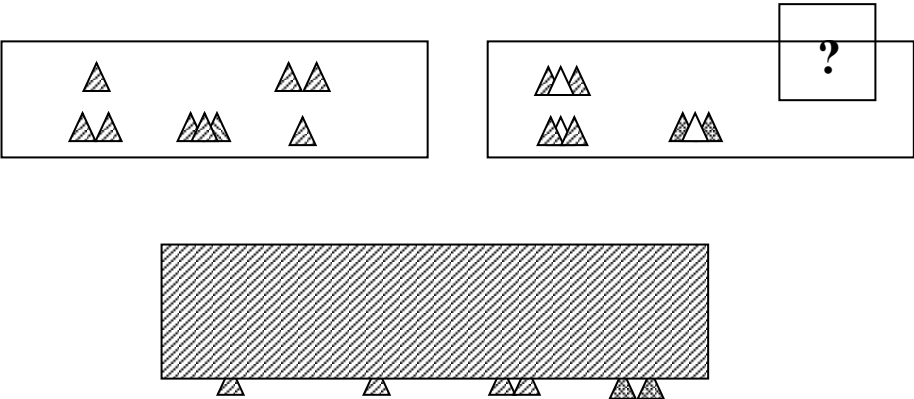
本部分共有四种类型的试题：

一、图形推理：每道题包含两套图形和可供选择的 4 个图形，这两套图形具有某种相似性，也存在某种差异，要求从四个选项中选择出你认为最适合取代问号的一个。正确的答案应不仅使两套图形表现出最大的相似性，而且使第二套图形也变现出自己的特点。

26.

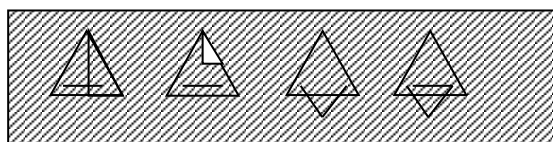
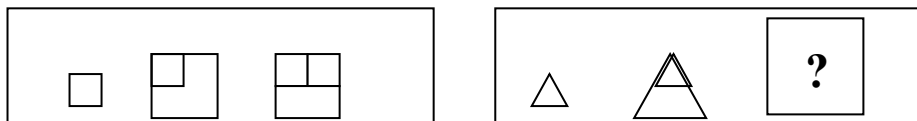


27.



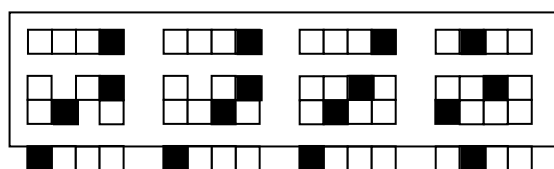
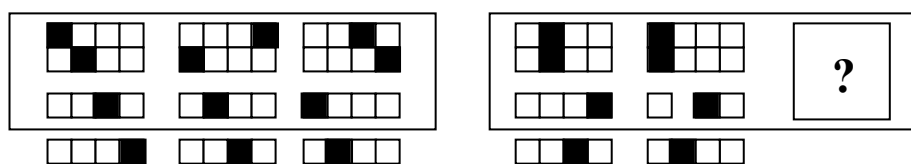
A B C D

28.



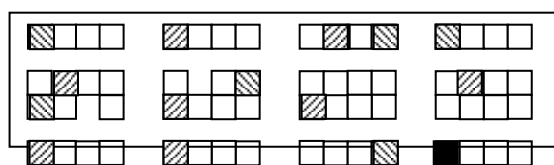
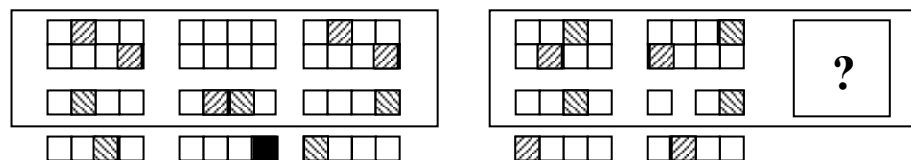
A B C D

29.



A B C D

30.



A B C D

二、演绎推理：共 10 题，每题给出一段陈述，这段陈述被假设是正确的，不容置疑的。要求你根据这段陈述，选择一个答案。注意：正确的答案应与所给的陈述相符合，不需要任何附加说明即可以从陈述中直接推出。

例题：某厂有五种产品：甲、乙、丙、丁、戊。它们的年销售额之间的关系为：丙没有丁高，甲没有乙高，戊不比丁低，而乙不如丙高。请问，哪种产品的年销售额最高？

- A.甲 B.乙 C.丁 D.戊

解答：从所给条件可以知道：戊>丁>丙>乙>甲。因此，正确答案为 D。

请开始答题：

31、甲、乙、丙三人来自学校足球队、乒乓球队、篮球队。下列说法只有一种对的：

- (1) 甲是足球队的；(2) 乙不是足球队的；(3) 丙不是篮球队的。

甲、乙、丙三人分别是哪一个队的？

- A.甲是足球队的；乙是篮球队的；丙是乒乓球队的
B.甲是篮球队的；乙是足球队的；丙是乒乓球队的
C.甲是乒乓球队的；乙是足球队的；丙是篮球队的
D.甲是乒乓球队的；乙是篮球队的；丙是足球队的

32、A、B、C、D 四人分别到甲、乙、丙、丁四个单位的一个单位去办事。已知甲单位星期一不接待，乙单位星期三不接待，丙单位星期四不接待，丁单位星期二、四、六接待，星期日四个单位都不办公。一天，他们议论起哪天去办事

A 说：“你们可别像我前天那样，在人家不接待的日子去。”

B 说：“我今天必须去，明天人家就不接待了。”

C 说：“我和 B 正相反，今天不能去，明天去。”

D 说：“我从今天起，连着四天哪天去都行。”

则这一天是星期几？

- A.星期一 B.星期二 C.星期三 D.星期四

33、一个产品要畅销，产品的质量和经销商的诚信缺一不可。

以下各项都符合题干的断定，除了

- A. 一个产品滞销，说明他或者质量不好，或者经销商缺乏诚信
B. 一个产品，只有质量高并且由诚信者经销，才能畅销
C. 一个产品畅销，说明它质量高并有诚信的经销商
D. 一个产品，除非有高的质量和诚信的经销商，否则不能畅销

34、除了企业购买外，过去 5 年中购买一辆新的刚刚出厂的汽车平均价格增长了 30%。在同样时期中，购买汽车的开支占家庭平均预算的比例并未发生变化。因此过去的 5 年中家庭平均预算一定也增加了 30%。以上论述依据下面哪个假设？

- A.在过去 5 年中，平均每个家庭购买新的刚出厂的汽车的数量没有变化
B.在过去 5 年中，家庭平均花在和汽车有关的方面的费用没有变
C.在过去 5 年中，家庭平均花在食物和住房上的开支没有变
D.在过去 5 年中，全国花费在新的刚出厂的汽车的费用增长了 30%

35、在 2000 年世界范围的造纸业所用的鲜纸浆（即直接从植物纤维制成的纸浆）是回收纸浆（从废纸制成的纸浆）的 2 倍，造纸业的分析人员指出，到 2010 年，世界造纸业所用的回收纸浆将不少于鲜纸浆，而鲜纸浆的使用量也将比 2000 年有持续上升。如果上面提供的信息均为真，并且分析人员的预测也是正确的，那么可以得出以下哪个结论？

- I.在 2010 年，造纸业所用的回收纸浆至少是 2000 年所回收纸浆的 2 倍
II.在 2010 年，造纸业所用的总纸浆至少是 2000 年所用总纸浆的 2 倍
III.造纸业 2010 年造的只含鲜纸浆的纸将比 2000 年少
A.只有 I B.只有 II C.只有 I 和 II D. I、II、III

36、第一个事实：电视广告的效果越来越差，一项跟踪调查显示，在电视广告所推出的各种商品中，观众能够记住其品牌名称的商品的百分比逐年降低。

第二个事实：在一段连续插播的电视广告中，观众印象较深的是第一个和最后一个，而中间播出的广告留

给观众的印象，一般地说要浅得多。

以下哪项如果为真，可以使第二个事实成为对第一个事实的一个合理解释？

- A.近年来，被允许在电视节目中连续插播广告的平均时间逐渐缩短
- B.近年来，人们花在看电视上的平均时间逐渐缩短
- C.近年来，一段连续播出的电视广告所占用的平均时间逐渐增加
- D.近年来，一段连续播出的电视广告中所出现的广告的平均数量逐渐增加

37、近年来，立氏化妆品的销量有了明显的增长，同时，该品牌用于广告的费用也有同样明显的增长。业内人士认为，立氏化妆品销量的增长，得益于其广告的促销作用。以下哪项如果为真，最能削弱上述结论？

- A.立氏化妆品的广告费用，并不多于其他化妆品
- B.立氏化妆品的购买者中，很少有人注意到该品牌的广告
- C.注意到立氏化妆品广告的人中，很少有人购买该产品
- D.近年来，化妆品的销售总量有明显增长

38、根据美国人口普查报告，扣除通货膨胀因素后，1983 年中等家庭收入比 1982 年增加了 1.6%。通常情况下，随着家庭收入上升，贫困人数就会减少，然而 1983 年全国贫困率是 18 年来的最高水平。人口普查司提供了两种可能的原因：影响深、持续时间长的 1981~1982 年经济衰退的持续影响；由妇女赡养的家庭人口数量和不与亲戚同住的成年人数量的增多，这两种人都比整体人口更加贫困。这个报告能得出以下哪个结论？

- A.全国贫困率在 18 年里一直稳步增长
- B.如果早期的经济衰退仍带来持续的影响，那么全国贫困率会升高
- C.即使人口中有些家庭收入下降或未增加，中等家庭收入依然可能增加
- D.中等家庭收入受家庭形式变化的影响比受国民经济扩张或衰退程度的影响更大

39、美国前总统林肯说过：“最高明的骗子，可能在某个时刻欺骗所有的人，也可能所有的时刻欺骗某些人，但不可能在所有的时刻欺骗所有的人。”如果上述断定是真的，那么下述哪项断定必定是假的？

- A.林肯可能在某个时刻受骗
- B.林肯可能在任何时候都不受骗
- C.不存在某一时刻有人可能不受骗
- D.不存在某一时刻所有的人都必然不受骗

40、如果丽丽参加同学聚会，那么小强、大壮和李铁也将一起参加同学聚会，如果上述断定是真的，则以下哪项也一定是真的？

- A.如果丽丽不参加同学聚会，那么小强也不参加
- B.如果小张、大壮和李铁在一起参加同学聚会，那么丽丽也参加
- C.如果丽丽和小强参加同学聚会，那么大壮和李铁不会参加
- D.如果李铁不参加同学聚会，那么丽丽也不参加

三、事件排序：每道题给出五个事件，每个事件是以简短语句表述的，接着给出四种假定发生顺序的数字序列，请你选择其中最合乎逻辑的一种事件顺序。注意：要以最少的假设来联系和安排这五个事件的发生顺序。

41. (1)大学毕业 辞职寻找新的工作 发现理想难于实现

(2) 遇到志同道合的伙伴

(3) 辞职寻找新的工作

(4) 发现理想难于实现

(5) 开创自己的公司

- A. 1—2—5—3—4
- B. 1—4—2—3—5
- C. 1—4—3—2—5
- D. 1—5—2—4—3

42. (1)政府开发旅游资源

(2) 剧组考查外景

(3) 电视播出

(4) 成为旅游胜地

(5) 游客开始到访

A. 2—3—5—1—4 B. 2—3—1—5—4 C. 5—1—4—2—3 D. 3—4—1—5—2

43. (1)外出考察

(2) 向临近镇推广

(3) 偶然发现致富信息

(4) 试点终止

(5) 打开销路

A. 3—1—5—4—2 B. 3—4—5—1—2 C. 3—1—4—5—2 D. 4—3—1—5—2

44. (1)成为优秀的记者

(2) 意外受伤

(3) 准备参加全国比赛

(4) 恢复信心

(5) 从小刻苦训练

A. 4—2—1—5—3 B. 5—3—2—4—1 C. 5—1—3—2—4 D. 5—1—2—4—3

45. (1)转变生产思路

(2)产品落后

(3)培训工人

(4)引进新技术

(5)正式生产

A. 2—4—3—1—5 B. 5—1—3—4—2 C. 5—2—1—4—3 D. 2—1—4—3—5

四、定义判断：每道题中都给出了一个概念的定义，请你根据这个定义，从四个备选的事物或行为中选出一个最符合或最不符合该定义的典型事物或行为。注意：在这项测验中，本定义被假定为正确的，不容置疑的。

46、产业结构政策，是指一定时期内政府为促进本国产业结构的调整，优化和升级所制定的政策，下面哪种政策属于产业结构政策？

- A.产业组织政策
- B.产业技术政策
- C.对新兴产业的保护和扶持政策
- D.提高人力素质政策

47、行政指导，是指国家行政机关在其所管辖事物的范围内，对于特定的公民、企业、社会团体等，通过制定诱导性法规、政策、计划等规范性文件以及采用具体的示范、建议、劝告、鼓励、提倡、限制等非强制性方式并辅之以利益诱导促使相对人自愿做出或不做出某种行为，以实现一定行政目的的行为。下列属于行政指导的是

- A.计划生育
- B.抑制物价暴涨
- C.禁止在公共场合吸烟
- D.交通规则

- 48、犯罪集团，是指三人及以上为了多次实施某一种犯罪或数种犯罪而建立起来的犯罪组织，下列不属于犯罪集团的是
- A.某国为了颠覆我国，派遣了一个几十人的间谍组织，不断窃取我国机密情报
 - B.李、王、钟三人因多次合伙行盗被抓获
 - C.王某出狱后不思悔改，纠集当地地痞 10 余人，继续欺男霸女，横行乡里，终因罪恶昭彰而伏法落网
 - D.在审查一件腐败案件时，牵涉出来的人数达两百之多。
- 49、政府采购，也称公共采购，是指各级政府及其所属机构为了开展日常政务活动或为公众提供服务的需要，在财政的监督下，以法定的方式、方法和程序，对货物、工程或服务的购买，下列不属于政府采购的是
- A.某市采购人行步道铺设用方砖
 - B.某医院电梯更新改造工程购买新型电梯
 - C.某市采购部分市直属单位取暖用煤
 - D.某部门采购职工宿舍楼建设用料
- 50、我国《刑法》规定，对于被判处有期徒刑或者拘役的罪犯，有下列情形之一的，可以暂予监外执行：（一）有严重疾病需要保外就医的；（二）怀孕或者正在哺乳自己婴儿的妇女。下列情形可以暂予监外执行的是
- A.马某被判拘役，其声称女儿正在读小学，需要其接送
 - B.周某被判无期徒刑，在狱中多次自杀未遂，致使生活不能自理
 - C.刘某被判有期徒刑 3 年，服役过程中患有严重疾病需要监外就医
 - D.韩某被判有期徒刑 5 年，其声称丈夫在外地工作，老母病重，儿子年幼，需要其照顾
- 51、商品差价，是指同一商品由于流通环节、购销地区、购销季节以及质量不同而形成的价格差额。下列属于商品差价的是
- A.春季白萝卜一块一斤，夏季胡萝卜五角一斤
 - B.奥迪轿车与奥拓轿车价值不同
 - C.春风出版社出版的《政治经济学》比秋雨出版社出版的同名书籍每本便宜 5 元钱
 - D.甲地的盐比乙地的便宜，因为甲地产盐
- 52、行政领导，作为一种行为，是指在一定的行政环境下，为实现一定的行政目标，行政领导者对被领导者所进行的统御、率领和引导的行为过程。下列属于行政领导的是
- A.税务局号召广大纳税人进行网上申报
 - B.某机关成立信息中心，招聘大学毕业生
 - C.工会组织大家参加植树活动
 - D.政府机构之间往来文件
- 53、连续犯，是指基于数个同一的犯罪故意，连续数次实施犯罪行为，触犯同一罪名的犯罪形态。下列属于连续犯的是
- A.赵某因怀疑刘某盗窃其店内财物，将刘某非法扣留在其店中长达两天
 - B.赵某为了倒卖死牛肉牟利，先后 7 次在本村路上、菜地投放洒有液体鼠药的馍块或菜叶，将本村 6 户农民的 7 头耕牛毒死
 - C.李某自己伪造、编造国家机关公文、证件、印章后，又擅自设立金融机构
 - D.张某偷窃邻居的电视后，一直据为己有
- 54、间接故意，是指行为人明知自己的行为会发生危害社会的结果，并有意放任，以致发生这种结果的心理态度。下列属于间接故意的是
- A.李某由于邻居赵某经常辱骂她而怀恨在心，找人恐吓赵某，赵某由于惊吓过度而突发心脏病死亡
 - B.某日深夜，李某在家中听到外面有女子呼救，由于心理害怕没有出门察看，结果第二天警方发现在李某家附近有一女子被害
 - C.李某在不知赵某正在维修机器的情况下合上了电闸，导致赵某触电身亡
 - D.李某高速驾驶中看到有一老人正在横穿马路，但没有减速，将老人撞成重伤
- 55、土地增值税，是指对转让房地产，即转让国有土地使用权和地上建筑物及其附着物并取得收入的单位或个人征收的税。下列情况应征收土地增值税的是
- A. 房地产公司购买郊区一块闲置地皮，并盖起商品房
 - B.小王由于家里住房紧张，将两居室隔成了三居室
 - C.小王和小张协议将两人分别在 A、B 两地的房屋互换
 - D.小刘继承父亲留给他的一所四合院

第三部分 常识判断

一、单项选择题(共 20 题)

56、小李是某市工商局副局长，因工作需要派到某国有企业担任一定职务，在该企业工作时间为一年，工作期间，其人事行政关系仍在原单位。这种公务员交流的形式多称为

- A.调任 B.转任 C.轮岗 D.挂职锻炼

57、某市政府所属 A 行政机关作出行政处罚决定后，该机关被撤销，其职能由市政府所属 B 行政机关继续行使。受到行政处罚的公民不服，准备提起行政复议。此时他应以（）为行政复议被申请人。

- A.A 机关 B. B 机关 C.市政府 D. 省政府

58、孙某委托吴某为代理人购买一批货物，吴某的下列行为中，违反法律规定的是

- A.吴某生重病，停止了购买货物事宜，并通知了孙某
B.及时将购买货物过程中的情况报告给孙某
C.经孙某同意，另行委托林某，办理购买货物事宜
D.与陆某恶意串通，以明显不合理的高价购入一批货物

59、按照我国有关的法律规定，遗产继承的第一顺序继承人为

- A.配偶 子女 父母 B.兄弟 配偶 子女
C.子女 父母 兄弟 D.父母 兄弟 配偶

60、赵某与黄某 2003 年 1 月结婚，2005 年 10 月协议离婚，但在财产分配上发生争议，下列不属于夫妻共同财产的是

- A.2004 年 8 月黄某出版一部小说所获得稿费 1 万元
B.2005 年 3 月赵某因车祸受伤所获得的医疗费赔偿 2 万元
C.2003 年 6 月赵某父母赠与赵某、黄某一幢房屋，价值 25 万元
D.2004 年 12 月赵某与黄某同购置的一套高档家具，价值 4 万元

61、根据我国的有关规定，不可以作为商标申请注册的是

- A.数字 B.三维标志 C.颜色组合 D.音乐

62、在我国，下列所得中，可以免纳个人所得税的是

- A.保险赔款 B.利息、股息、红利所得 C.偶然所得 D.财产转让所得

63、公务员在涉外活动中，要特别注意国际礼仪。以下不符合国际礼仪的是

- A.一起乘坐电梯及上车时，请女士先行
B.闲谈时询问美国客人前一段得了什么病
C.接待来访的外国客人时，请客人坐右边的座位
D.在德国，提前抵达访问地点后等到了约定时间再敲门

64、程序化决策主要是对日常的、重复出现的，具有规则性的问题做出决策，在一个组织部门中

- A.管理部门的层次越高，越少负责程序化决策问题
B.管理部门的管理幅度越小，越少负责程序化决策问题
C.战略性的决策一般都属于程序化决策
D.非程序化决策都是无关紧要的

65、作为调节社会经济运行的一种重要经济杠杆，提高税率通常将

- A.提高政府的财政收入 B.抑制投资，有利于防止经济过热
C.刺激消费 D.提高税收管理的效率

66、鼠类等小型哺乳动物有冬眠的习性，下列有关叙述中，错误的是

- A.冬眠动物维持血糖相对稳定依赖于脂肪的转化利用
B.冬眠期间动物体内不产热也不散热
C.冬眠动物苏醒过程中，耗氧量逐渐增加
D.冬眠是动物对寒冷和食物短缺的一种适应

67、冰岛首都雷克雅未克主要利用

资源为当地居民提供能源，是世界著名的“无烟城市”。

- A.森林 B.石油 C.地热 D.太阳能

68、目前，全世界的淡水资源仅占总水量的 2.5%，其中 70%以上以

形式存在。

- A.两极冰盖和高山冰川 B.地下水 C.湖泊 D.江河

69、海市蜃楼的形成原因是

- A.沙漠中的人由于高温出现幻觉 B.物体反射的光经过大气折射而形成的虚像
C.地球的球面效应 D.大气中水汽增加导致光线传播方向发生变化

70、下列选项中，不属于四书的是

- A.《大学》 B.《论语》 C.《春秋》 D.《孟子》

71、“物以稀为贵”应理解为

- A.使用价值决定价值 B.供求关系影响商品价格 C.价值决定使用价值 D.商品稀少价值就大

72、2006年12月22日—23日中央农村工作会议在北京举行。会议明确指出，推进新农村建设的首要任务是

- A.建设现代农业 B.建立农村社保体系 C.加大政策扶持 D.加速农村城镇化

73、2006年12月5日—12月7日举行的中央经济工作会议对2007年经济工作进行了具体部署。在“经济增长、就业、物价、国际收支平衡”四大宏观调控目标中，（），被放在2007年经济工作的突出位置。

- A.经济增长 B.就业 C.物价 D.国际收支平衡

74、2007年3月5—16日，十届全国人大五次会议在北京举行。会议通过了关于政府工作报告的决议，表决通过了（）、企业所得税法等。

- A.物权法 B.个人所得税法 C.就业促进法 D.网络安全法

75、中共北京市第十届委员会第一次全体会议2007年5月22日选举（）为北京市委书记。

- A.王岐山 B.蔡赴朝 C.刘淇 D.王安顺

二、多项选择题（10题）

76、下列选项中属于厄尔尼诺现象所产生的影响是

- A.海水温度异常增暖 B.全国大范围高温和干旱

- C.大气层出现臭氧空洞 D.原本少雨地区暴雨成灾

77、根据我国现行宪法规定，国家保护个体经济、私营经济合法权益和利益。国家对个体经济，私营经济实行

- A.引导 B.鼓励 C.监督 D.管理

78、根据我国宪法的规定，下列选项中哪些自然资源不能属于集体所有？

- A.森林 B.矿产 C.山岭 D.水流

79、我国宪法规定的人身自由权利包括

- A.人身自由不受侵犯 B.人格尊严不受侵犯 C.住宅不受侵犯 D.通信自由和通信秘密受法律保护

80、下列选项中，属于领导职务的是

- A.直辖市市长 B.乡长 C.局级调研员 D.司长

81、公务员回避制度的种类包括

- A.任职回避 B.工作性质回避 C.公务回避 D.地域回避

82、各级人大代表受（）监督。

- A.选民 B.选举委员会 C.原选举单位 D.各级人大及其常委会

83、根据宪法和法律的规定下列表述哪些正确？

- A.公民在年老、疾病或丧失劳动能力的情况下，有从国家和社会获得物质帮助的权利
B.劳动、受教育和依法服兵役既是公民的基本权利又是公民的基本义务
C.我国的民族自治地方包括自治区、自治州和自治县
D.民族自治地方的国家机关即民族自治机关

84、北京市第十次党代会于2007年5月17日至22日召开，会议报告中指明了北京经济发展方向。下列选项中关于会议报告对构建北京服务业体系的要求表述正确的是

- A. 高效便捷 B. 立足首都 C. 服务全国 D. 面向世界

85、下列选项中，符合我国目前农村发展变化情况的有

- A. 产业结构由种养，向种养、加工、服务等产业共同发展转变
B. 生产手段由手工劳动为主，向机械化作业和高技术应用转变
C. 农业市场由以国内市场为主，向主打国外市场转变
D. 农民收入由单纯依靠种养业收入，向务农、务工、经商等多元收入转变

第四部分 言语理解与表达

这种能力包括：对词、句子、篇章一般意思和特定意义的理解；对比较复杂的概念和观点的准确理解；对语句隐含信息的合理推断；根据上下文，恰当选用词语；准确地辨明句义，筛选信息。

注意：问题可能是选择一个词语或一个句子，使表达最为准确，也可能是考查对文字内容的理解，你的选择应与题目要求最相符合。

阅读以下文字，完成 86-----90 题

大爆炸理论的最直接的证据来自于对遥远星系光线特征的研究。在 20 世纪 20 年代美国天文学家 埃德温·哈勃测量了 18 颗恒星（它们距离是已知的）发出来的光，发现它们都全部存在着红移。哈勃得出结论，这些恒星一定相对于我们（观察者）在后退。因为根据多普勒效应，恒星一边后退一边发光而且光速（相对于观测者）是不变的话，我们收到光的波长就会长于原来的值。就如远去的声音将变向低音，光将偏向红光。哈勃认为，遥远星系的光波变长（红化）是由于宇宙正在膨胀的结果。在一个正在膨胀着的宇宙中任何一点来观测，其周围的任何星系都是离它退行的，离它越远的星系退行速度越高。

如果宇宙正在膨胀，它在过去必定比较小（这也是蕴涵在膨胀观念中的逻辑结论）。如果能倒放这部“宇宙影片”，我们会发现，所有的星系在遥远的过去是聚合在一起的。并且根据现在的膨胀速度，我们还可以推断这种聚合状态必定出现在好几十亿年前。科学家们现在将之定在 150 亿年左右。

对大爆炸宇宙学有力支持的第二个观测证据出现在 1965 年。两位美国科学家彭齐亚斯和威尔逊偶然的检测到弥漫在全天空的微波背景辐射。这种辐射以相同的强度从空间的各个方向射向地球。它的光谱线与达到某种热平衡态的熔炉内的发光情况相符合，由于符合程度非常之好，因而不可能是一种巧合。这个发现被称为“宇宙微波背景辐射”。对它的测量表明，它的有效温度大约比绝对零度（约等于-273℃）高 3 度，可写为 3K，只能将微波背景辐射解释为这是宇宙原初阶段（大爆炸阶段）的直接遗迹，把它看作为宇宙诞生时灼热火焰的余辉，是从大爆炸散落的残余辐射由于宇宙膨胀而冷却所具有的。实际上最早提出微波宇宙背景辐射假说的科学家就意识到，如果宇宙起始于遥远过去的某种既热而密的状态，那就应当留下某种从这个爆发式开端洒落的辐射。

86、文中划线处“红移”的意思是

- A. 恒星一边后退一边发光，观测者收到光的光波变长
B. 恒星发出的光呈现红色，观测者可以看到它缓缓后移
C. 恒星如果用不变的光速发出光线，那么光线将偏向红色
D. 恒星与地球的距离是已知的，它们向地球发出红色的光

正确的一项是

- A. 18 颗恒星发出的光存在“红移”，可以推知这些恒星在后退
B. 分析遥远星系的光波变长这一现象，科学家推知宇宙在膨胀
C. 在宇宙中任何一点观测，都会看到周围星系因膨胀而存在后退
D. 哈勃所测量的“红移”，并非指恒星具有能发出红色光波的物质结构

87、从哈勃的研究成果看，下列说法中不

88、下列理解不符合原文意思的一项是

- A. 宇宙膨胀理论有力支持了宇宙大爆炸学说的正确性
B. 宇宙膨胀如果是事实，那便证明了它过去是聚合状态
C. 微波背景辐射现象证明了宇宙膨胀理论的正确性

D. 微波背景辐射呈低温状态，可见是大爆炸的遗迹

89、根据本文提供的信息，以下说法正确的一项是

- A. 科学家们推测，大约 150 亿年前发生了宇宙大爆炸，宇宙由此诞生
- B. 宇宙原初阶段处在既热而密的状态，不断向四周洒落着灼热的辐射
- C. 微波背景辐射以相同的强度射向地球，可以推知宇宙大爆炸规模
- D. 由于宇宙膨胀，地球当然也随之膨胀，太阳系、银河系也随之膨胀

90、文中第三段< >处应填入的词语是

- A. 部分
- B. 基本
- C. 精确
- D. 可能

阅读以下文字，完成 90---95 题

成语是习用的固定词组，在汉语中多数由四个字组成。“四字格”是汉语成语的常见形式，也是汉语使用者最喜欢形式之一。吕叔湘先生曾这样指出：“四音节好像一直都是汉语使用者非常爱好的语音段落，最早的诗集《诗经》里的诗以四音为主。启蒙课本的《千字文》、《百家姓》、《李氏蒙不求》、《龙文鞭影》等等都是四音。亭台楼阁常有四言的横额。流传最广的也是四言为主。”为什么“四字格”成语备受使用者喜爱呢？其中有诸多原因。首先，因为它是最具有汉语文化特点的庄重典雅的形式，它最符合汉语文化中“以偶为佳”、“以四言为正”的审美要求。“以偶为佳”是古人崇尚对偶的美学观，本质上也是认识世界的哲学观。古人对客观美的认识，就是成双成对的：“天”和“地”、“方”和“圆”、“日”和“月”、“山”和“川”等等，反映在文学艺术上，对联要求上下两联字数、结构相同，平仄相对；诗歌讲究对仗，尤其是律诗，颔联和颈联是一定要用对仗的，古人之所以格外重视四言，是因为“四言”是惟一的字数较少却既能一次四分又能两次偶分的一种形式，最能体现“以偶为佳”的要求。从语言内部考察，“四字格”结构灵活多变，它几乎能配置任何一种语法关系，满足结构变化的需要。再从音律上看，“四字格”大多能平仄相同，体现出汉语声调特有的节奏感和音乐美。由此可见，汉语成语在形式上，选择了“四字格”，其根深深扎在汉语文化的土壤中。从现在心理特点来分析，它能提高记忆的效率。可见“四字格”作为汉语文化特有的一种“经典”形式，确有它的精妙之处。

从内容上看，成语也是汉族语言文化的精华所在。出自寓言故事的成语如狐假虎威、守株待兔等，这些成语都具有深刻的教育意义，闪动着智慧的火花。出自神话传说的成语如点石成金、南柯一梦等，这些成语往往反映某种精神或说明某个道理，使人们受到鼓舞或得到启示。出自历史故事的成语如一鼓作气、纸上谈兵等，这些成语，有些是历史事件的概括，有些则是历史人物的言行。还有一些非典故性的成语大多来自古代的作品，其中相当一部分是古代一些名家的名篇。这些名篇，也是我们中华文化宝库中的“珍品”。由这些“珍品”锤炼出的成语，往往是作品的精华所在，如儒家经典《论语》一书产生的成语，收在《成语探源辞典》中的有 166 条。这些成语，有的就是《论语》中的原文，如哀而不伤；有的则把较长句子< >，变成四音节成语，如患得患失；还有的是把出处，而意思相关的双音节，而意思相关的双音节词合在一起，构成四音节成语，如屏气凝神。还有一些其他方法，但是无论用哪种方法，其结果都是保留了原文中的精华部分。

91、古人格外重视“四字格”成语的主要原因是

- A. 体现“以偶为佳”的要求，结构灵活多变，音律和谐，便于记忆
- B. 最具有汉语的庄重典雅的形式，它最符合汉语“以偶为佳”、“以四言为正”的审美要求
- C. 因为“四言”是惟一字数较少的却既能一次四分又能两次偶分的一种形式
- D. “四字格”的根深深扎在汉语文化土壤里中

92、文中< >应填入的词语是

- A. 掐头去尾
- B. 精简压缩
- C. 去糟存精
- D. 断章取义

93、下列成语的来源可分为四类：有的出自神话传说，有的出自寓言故事，有的出自历史故事，有的出自古代一些名家的名篇。

①名正言顺 ②开天辟地 ③图穷匕见 ④勾心斗角

⑤画蛇添足 ⑥精卫填海 ⑦黔驴技穷 ⑧卧薪尝胆

其中出自神话传说的成语是

- A. ①④
- B. ②⑥
- C. ③⑧
- D. ⑤⑦

94、下列选项对于文章主旨概括正确的是

- A. “四字格”成语备受欢迎
- B. 成语都具有深刻的教育意义
- C. 成语是汉语言文化的精华
- D. 成语深深扎根在汉语文化的土壤中

95、根据本文信息，以下说法正确的是

- A.相对于内容而言,“四字格”往往更讲究声调的平仄协调
- B.成语即四音节的具有深刻意义的固定词组
- C.“四字格”表义的高度概括性是其最大的特点
- D.“四字格”成语在内容和形式两方面均体现了汉语的精妙

阅读以下文字,完成 96-----100 题

在高科技时代,世界经济已是一个依靠知识驱动的智能系统。单纯模仿的时代结束了,这是一个发挥民族创造力的时代。科学技术已经变成了社会的核心资源,在一定意义上讲,物质资源也退居次要地位。最宝贵的资源是智慧,财富的最高形式是科学技术知识。利用高科技开发的产品是“集成知识”型产品,而传统产品则属于“集成资源”型产品。集成知识型产品常常要求预先支付较高费用,但其实际成本则是微不足道的。因而带来巨额利润。例如购买一份软件可能要花几百万元,但拷贝这份软件只需几元钱,其实价与成本价的差额也比低技术产品高得多。一种产品越接近纯知识型,它的收益也就可能越高,广泛利用高科技成果可以大大减少对资源和能源的信赖程度。在以知识为基础的竞争中,“智能资本”带来的收益可以说是无止境的。“智能资本”最终将导致社会财富的大转移,即从[]的拥有者手里转移到那些掌握着[]的人手中。正因如此,当今物质资源贫乏的国家,只要充分掌握并有效地利用了科学技术知识,就可以发展成为经济上的强国。

96、对“物质资源已退居次要地位”的理解有误的一项是

- A.在高科技时代,世界经济依靠知识来驱动,物质资源的作用就显得微弱了
- B.科学技术已经变成了社会的核心资源,取代了以物质资源为核心的地位
- C.财富的最高形式是科学技术知识,不是物质资源,因而社会核心资源发生了位移
- D.集成知识型产品的效益大大超过集成资源型产品的效益,促使科学技术资源地位上升

97、“其实价与成本价的差额也比低技术产品高得多”一句中“其”字指的是

- A.集成知识型产品
- B.集成资源型产品
- C.所购买的软件
- D.纯知识型产品

98、对“广泛利用高科技成果可以大大减少对资源和能源的信赖程度”的原因分析正确的一项是

- A.因为科学技术已变成了当今社会的核心资源
- B.因为当今社会最宝贵的资源是智慧
- C.因为在以知识为基础的产品竞争中,“智能资本”带来的收益是无止境的
- D.因为“智能资本”最终将导致世界财富的大转移

99、对本段文字的主要意思表述得准确严密的一项是

- A.在高科技时代,要想成为经济上的强国,必须依靠知识驱动
- B.在高科技时代,最宝贵的资源是智慧,财富的最高形式是科学技术知识
- C.在高科技时代,能否发展成经济强国,关键是能否充分掌握并有效利用科学技术知识
- D.在高科技时代,广泛利用高科技成果可以大大减少对资源和能源的依赖程度

100.文中[]处应填入的词语依次是

- A.自然资源 物质资源 B.智能资本 物质资源 C.自然资源 科技知识 D.集成知识 集成资源

阅读以下文字,完成 101-----105 题

科学家们预言,21 世纪将是生物学世纪。生物学世纪将在三个领域中到来:医药、环境整治和农业。

以清除污染为例,新的研究表明,在进化的过程,自然界曾反复地从微生物中增加或减少基因簇,就像调试计算机时增加或减少程序一样。既然自然界能这样做,今天的操纵者也行。国防军一个名为“基因组工程”的新领域诞生了。基因研究所目前在测序的一种细菌可以耐受超量辐射。如果插入了它的铀代谢途径的基因簇,科学家们就参制成可以清除高辐射废物的细胞。

[A]一些乐观的科学家标记着由全能生物导致的绿色高效的经济的诞生。这些生物可以做从清理垃圾到用无机物制造甲烷的所有事情,从而可以解决我们面临的紧迫的污染问题。

[B]几年前,美国卡纳基研究所的生物学家曾把生产塑料的基因转入拟南芥中,使其成了一个生物塑料工厂。现在,美国科学家使这个重要概念成了商业现实。科学家预言,到了 2003 年,全世界许多国家都将大规模种植这种植物。

[C]一些科学家相信,生物学的世纪也会导致电子学的新纪元。在基因的双螺旋中蕴涵的信息百万倍于最

先进的集成电路，把它作为计算的基础是很吸引人的。在一次 DNA 计算会议上，美国普林斯顿大学的丹·博涅赫认为，虽然用 DNA 进行一次计算要花一个小时，而用硅片只要几分之一秒，但硅片只能做一件工作，而一台 DNA 计算机理论上可同时进行十亿亿个工作。当然，要向硅片挑战，DNA 仍有很长的路要走。

[D]世界已经飞速走向生物技术的世纪了，连科学家们也不知前景会怎么样。有些学者甚至怀疑人是否具有足够的智慧来了解自身的 80000 个基因是如何共同作用产生了一个可以注视自己过去与未来的生命的。但是，大家已经认识到，有一点是肯定的，即当我们进入下一个千年时，生物技术将在人类历史上写下自己的篇章。

101、对“全能生物”理解正确的一项是

- A.可以清除高辐射废物的生物
- B.一种可以耐受超量辐射的细菌
- C.可以做从清理垃圾到用无机物制造甲烷的所有事情的生物
- D.许多国家大规模种植的转入了生产塑料基因的拟南芥

102、“美国科学家使这个重要概念成了商业现实”中“这个重要概念”指的是

- A.生物塑料工厂
- B.绿色高效经济
- C.全能生物
- D.基因组工程

103、文中认为“生物学的世纪也会导致电子学的新纪元”，下列不能作为这一观点根据的一项是

- A.在基因双螺旋中蕴涵的信息百万位于最先进的集成电路
- B.一台 DNA 计算机理论上可同时进行十亿亿个工作
- C.把基因的双螺旋作为计算的基础是很吸引人的
- D.用 DNA 进行一次计算要花一个小时，而用硅片只要几分之一秒

104、下列说法不符合原文意思的一项是

- A.2003 年后，人们就会大规模种植转入了生产塑料基因的植物
- B.世界已经飞速走向生物技术的世纪了，但有些学者还在怀疑，不知前景会怎么样
- C.将来人们可以利用全能生物解决我们面临的紧迫的污染问题
- D.DNA 计算机的出现，将会导致电子学新纪元的到来

105、“事实上这种尝试已经开始了。”应填补在文中哪一处？

- A. [A]
- B. [B]
- C. [C]
- D. [D]

阅读以下文字，完成 106—110 题

过去，是生产决定需要。工厂生产千篇一律的中山装，老百姓就得人人穿中山装。然而，在市场经济时代，是需要决定生产。你再生产千篇一律的中山装，老百姓不买你的帐，他们的意志通过市场表现出来，逼着你去开发新产品，实行“产品革新”。当然，市场推动技术发展，并不意味着技术发展完全决定于市场。众所周知，技术革新包括“产品革新”与“工程革新”这两个侧面。显然，产品革新需要工程革新给予支持，工程革新也需要产品革新加以引导。

市场既然具有刺激产品革新的作用，当然也对工程革新具有间接的刺激作用。特别是激烈的市场竞争，推动广大企业努力提高产品质量，降低成本，这些都要通过工程革新来实现。

然而，对于一个企业来说，市场仅仅是刺激工程革新的“外因”，而直接导致工程革新的内因，则在于生产内在的矛盾。这种矛盾推动尚未发生革新的生产环节乃至整个生产技术体系出现“工程革新”。

由此可见，技术发展的动力主要来自两个方面——市场和生产。[]对“产品革新”的推动作用更为直接、明显。

记得一位经济学家说过：“一个国家的竞争力在于生产，如果生产搞不好，无论采取什么经济政策都将无济于事。”

战后美日技术发展的比较，为说明以上道理提供了生动的例证。本来，从半导体到汽车到电视机，重大的产品革新都是由美国人实现的。然而，“后来居上”的日本人在上述所有产品的竞争中都把美国人打败了。日本人靠的是什么？最主要的就是靠重视生产，重视工程革新。日美竞争力的差距主要体现于两国生产的差距、工程革新的差距。

与日、美等资本主义市场经济国家相比，我国科技体制的一个独特之处是，我国的科技主力军在企业之外，而人家的科技主力军均分布于企业之中。虽然多年改革，我国科技主力与企业分离的状况并未得到根本改变。当然，技术市场的迅速发展，给科研单位与企业之间架起了“金桥”，大大加快了许多“产品革新”的成果向企业的转移。但是，在那些必须与生产紧密结合、必须通过在生产实践中摸爬滚打才能激发与实现的“工程

革新”方面，企业究竟能够像远离生产的科研单位“买”到多少成果，究竟能否靠一个“买”字解决问题？

据报道，由于受“经商热”等的影响，在许多重要企业，本来就少得可怜的企业科技人员还在“外流”。生产在呼唤技术人才，而技术人才却在离开生产，这种现象不能不令人担忧。总而言之，

是企业发展的两个轮子，这两个轮子缺一不可，不保持平衡也不行。

106、第3自然段中“这些”指代的是

- A.激烈的市场竞争和产品革新 B.市场具有刺激产品革新的作用，也对工程革新具有间接的刺激作用
C.提高产品质量，降低成本 D.通过工程革新来实现的成本降低

107、“显然工程革新的发生与实现，是与生产密不可分的。”这个句子是从原文中抽出来的，应还原到哪个位置？

- A.第3自然段前面 B.第7自然段前面 C.第4自然段后面 D.第7自然段后面

108、与第2自然段中，“市场推动技术发展，并不意味着技术发展完全决定于市场”这句话的意思不一致的一句话是

- A. 市场并不能完全制约技术的发展 B.技术的发展并不能完全取决于市场
C. 市场并不能完全决定技术的发展 D.市场并不能完全决定于技术的发展

109、企业发展的“两个轮子”指的是

- A.产品革新与工程革新 B.市场与科学技术 C.市场和生产 D.科技人才与管理

110、文章[]处应填入的词语是

- A.生产 B.激烈竞争 C.市场 D.科研能力

阅读以下文字，完成111---115题

劳动首先是人和自然都参加的一种过程，在这种过程中，人以自己的活动作为[a]，来调节和控制他跟自然之间的物质交换.....我们现在谈的是人类所特有的那种劳动。蜘蛛结网，颇似织工纺织；蜜蜂用蜡来造蜂房，使许多人类建筑师都感到惭愧。但是，就连最[b]建筑师也比最灵巧的蜜蜂要高明，因为建筑师在着手用蜡来造蜂房之前，就已经在头脑里把那蜂房构成了。劳动过程结束时所取得的成果在劳动过程开始时就已存在于劳动者的观念中了，已经以观念的形式存在着了。他不仅造成自然物的一种形态改变。同时在自然中实现了他所意识到的目的。这个目的就他们的劳动方式和劳动方法规定了法则（或法律）。他还必须使自己意志服从于这个目的。这种服从不仅在一些零散动作上，而是在整个劳动过程中各种劳动器官都要紧张起来，还要行使符合目的的意志，具体表现为集中注意（聚精会神）。劳动的内容和进行方式对劳动者吸引力愈少，劳动者愈不能从劳动中感到运用肉体和精神两方面的各种力量的[c]，同时就愈需要加强集中注意。

111、下列依次填入[a][b][c]处的词语，恰当的一组是

- A.媒体 笨拙 乐趣 B.媒介 拙劣 兴趣 C.媒介 拙劣 乐趣 D.媒介 笨拙 兴趣

112、对“人类所特有的那种劳动”解释正确的一项是

- A.是指人类区别于蜘蛛、蜜蜂的用手来进行劳动
B.是指人类区别于蜘蛛、蜜蜂的能制造和使用工具并语言参与的劳动
C.是指人类区别于蜘蛛和蜜蜂的，本能的、能预设成果并伴随整个劳动过程的劳动
D.是指人类特有的意识活动

113、下列说法中，不正确的一项是

- A.人在劳动过程中改造了自然也改造了自己
B.成品生产以前先以观念或意象的形成存在于头脑里，这肯定了形象思维的作用
C.劳动中的法则，伴随着劳动的产生而产生
D.在劳动过程中，人是靠形象思维进行交流活动的

114、对原文中加点的语句解释正确的一项是

- A.劳动者观念-----指劳动者的形象思维
B.以观念的形式-----指劳动者对其劳动的对象的总体感受
C.实现了他所意识的目的-----指劳动者劳动的最终目的
D.三个句子含义相同都是指劳动者对其劳动所得成果在头脑中的构建

115、下列叙述中，不符合原文意思的一项是

- A.原文开宗明义的指出“劳动者首先是人和自然参加的一种过程”，说明主体和客观都不可偏废

B.用蜜蜂造蜂房的例证来说明人的劳动也有无意识性

C.原文指出人与动物的区别在于人在劳动生产之间心里已先有蓝图，有了观念和目的，而这个目的就规定了劳动的方式和方法的法则

D.文章申明了各种劳动器官的全面合作，都要紧张起来，这就表现为“注意”或“聚精会神”。

第五部分 资料分析

针对下列图、表或一段文字，均有几道问题要回答。你应根据资料提供的信息进行分析、比较、计算和判断处理。

一、根据统计资料回答问题。

省(市)名称	A 城市			B 城市			C 城市		
采集年份	2000	2002	2004	2000	2002	2004	2000	2002	2004
汇总工业企业数(个)	1175	11295	1211	3069	2460	1404	2039	2045	2189
工业废水排放总量(万吨)	36500	34000	28085	20200	19400	14200	96500	85200	90000
其中镉排放量(吨)	0.01	0.03	0.04	0.09	0.07	0.01	0.02	0.05	0.04
其中铅排放量(吨)	0.72	0.63	0.50	1.61	1.04	0.72	1.66	0.73	1.68
其中砷排放量(吨)	1.05	0.10	0.14	0.35	0.02	0.06	4.35	0.93	6.89
其中氯化物排放量(吨)	11	11	5	2	4	10	23	15	17
其中石油类排放量(吨)	800	770	540	825	700	620	3550	2600	2900
其中硫化物排放量(吨)	35	28	25	83	90	86	247	49	86

116. 哪个城市工业废水排放情况最差()。

A. A 城市 B. B 城市 C. C 城市 D. 三个都一样

117. A 城市 2004 年工业废水中有毒物质排放量至少为多少吨? ()。

A. 570.68 B. 716.89 C. 809.61 D. 848.22

118. C 城市 2004 年工业废水排放量比 2000 年减少了多少? ()。

A. 8.1% B. 7.7% C. 7.2% D. 6.7%

119. 下列选项中，表述正确的一项是 ()。

A. A 城市平均每个工业企业的工业污水排放量最低 B. B 城市的规模在逐渐缩小

C. 三个城市中 C 城市最可能以石油工业为主 D. 以上说法都错误

120. 与 2002 年相比，在 2004 年时，以下哪项说法错误? ()。

A. 除了 A 城市外，其他两个城市工业废水中镉排放量都有所降低

B. 除了 C 城市外，其他两个城市工业废水中铅排放量都有所降低

- C. B 城市平均每个工业企业的工业废水排放量有所上升
- D. C 城市平均每个工业企业的工业废水排放量有所上升

二、根据统计资料回答问题。

2006 年，由于受宏观经济形势的影响，湖北省农业生产成本呈总体上升的态势，据对全省 33 个县 378 个农业生产经营单位的抽样调查，湖北省主要粮食作物的亩平均生产成本 180.61 元，比上年增加 24.05 元。其中小麦平均生产成本为 135.94 元，与上年持平略减；稻谷亩平均生产成本为 227.45 元，同比增加 36.65 元；马铃薯亩平均生产成本为 163.67 元，同比增加 8.2 元；玉米亩平均生产成本为 121.48 元，同比增加 18.61 元。

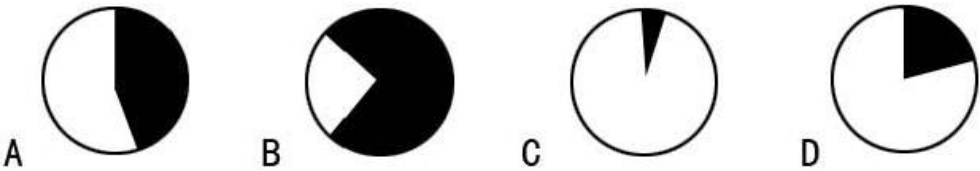
主要经济作物的生产成本也分别有不同程度的上升。棉花、油菜籽、蔬菜和水果亩平均生产成本分别比去年增长了 17.71%、8.87%、72.2%、6.76%。

表 1 2006 年全省各主要农产品的具体生产成本的统计表

单位：元/亩、元/公斤

名称	粮食	棉花	油菜籽	蔬菜	水果
生产成本	180.51	310.49	110.97	355.43	385.08
用种	25.39	56.16	16.88	193.71	0.17
占成本%	14.07	18.09	15.21	54.51	0.04
肥料	70.01	154.15	67.32	136.74	303.8
占成本%	38.78	49.65	60.67	38.47	78.89
农药	30.39	70.37	9.03	15.35	63.49
占成本%	16.84	22.66	8.14	4.32	16.49
机械作业费	34.31	12.49	5.7	1.26	0
占成本%	19.01	4.02	5.14	0.35	0

121. 2005 年湖北省主要粮食作物的亩平均生产成本为多少元？ ()。
- A. 180.51 B. 156.46 C. 146.56 D. 不知道
122. 在主要粮食作物中，那种作物平均生产成本与 05 年相比涨幅最大？ ()。
- A. 玉米 B. 马铃薯 C. 稻谷 D. 小麦
123. 2006 年玉米亩平均生产成本比 2005 年提高的百分比可以用以下那幅图表示(阴影部分代表增长幅度) ()。



124. 2005 年，蔬菜的亩平均生产成本为多少 ()。

- A. 492.3 B. 355.4 C. 326.5 D. 206.4

125. 以下说法错误的是()。

- A. 加入保持增长率，2007 年主要粮食作物的亩平均生产成本将超过 208 元
B. 一般来说，肥料费用在大多数主要农作物生产成本中比重最大
C. 跟其他作物不一样的是蔬菜所需的用种费用高于肥料费用
D. 假如保持增产率，2007 年棉花的亩平均生产成本超过 370 元

三、根据下列材料回答问题。

某研究机构对北京、上海和广州 700 余位居民的调查结果如下：

表 1：每年都有各式各样的房展会缤纷亮相。你关注房展吗？

选项	非常关注	还算关注	不关注	未回答
比例	36.4%	50%	13.1%	0.5%

表 2：以下与买房相关的事项中，你最关心什么？

选项	性能价格	物业管理	经验交流	风险防范	法律法规	其它
比例	48.4%	23.6%	10.8%	10.1%	6.6%	0.5%

表 3：最近开幕的北京国贸房展会推出了 130 个楼房，8000 元/平方米以下的占 60%，你认为这样的发展与你（家庭）的实力相当吗？

选项	超出我的实力	基本与我的实力相当	低于我的实力	未回答
比例	52.5%	43.4%	3.5%	0.6%

表 4：就你(家庭)经济实力而言，你希望购什么类型的房？

选项	豪华住房	中高档住房	中低档房	经济适用房	二手房	未回答
比例	6.1%	34.3%	13.6%	36.9	8.6%	0.5%

表 5：你认为，有必要由政府出面限制高档房的数量吗？

态度	有必要	没必要
比例	52%	48%

126. 对于表 1 中所提供的数字解释正确的一项是：()。

- A. 房屋成为了了解房讯和选择购房的主要途径之一 B. 90%的购房者都市通过房展来确定所购房屋的
C. 有 13.1% 的购房者不信任房展会提供的信息 D. 目前房展会的宣传力度不大

127. 对于表 2 中所提供的数字解释正确的一项是：()。

- A. 建立健全相关的法律法规是当前房地产企业应当解决的首要问题
- B. 在购买房屋的过程中，购房者最担心的是上当受骗
- C. 房地产商要在激烈的竞争中取胜，必须把竞争力主要放在提高商品房性能价格方面
- D. 有 23.6%的购房者对于目前的物业管理不满意

128. 对于当前居民的房屋购买力分析不正确的一项是：()?

- A. 目前的房展会楼盘加个超过了半数被调查者可承受的范围
- B. 有相当一部分消费者的购买力较高，能够承受目前商品房价格
- C. 超过半数购买者购买力与目前北京的房地产定位不匹配
- D. 个别消费者的消费能力过低，无法进入房屋消费市场消费

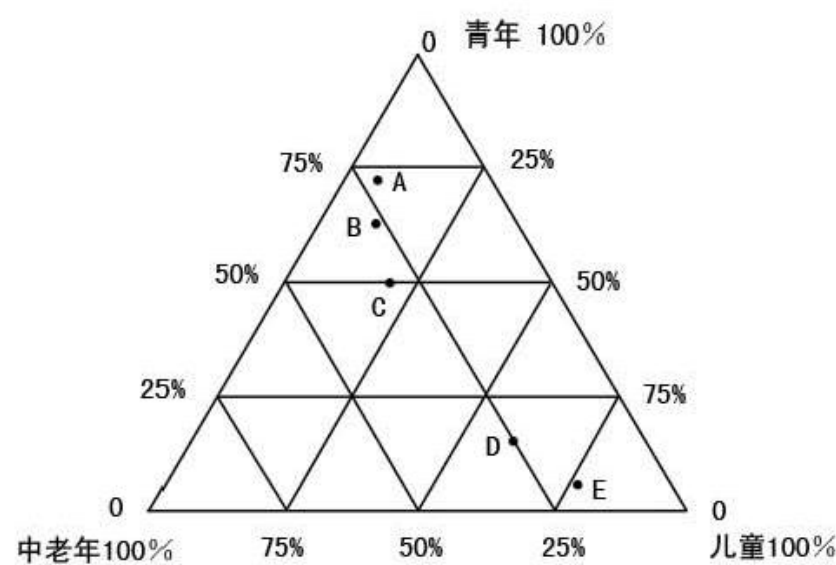
129. 对于目前房地产发展的分析正确的一项是 ()。

- A. 中低档项目的开发更适合北京市民目前的经济状况
- B. 房地产商应当重点推出经济适用房和高中档房屋项目
- C. 房地产商应当停止豪华项目的开发
- D. 北京二手房市场还远不能满足购房者的要求

130. 结合表 4、5，下列选项可能是居民认为政府应当限制高档房屋数量的理由是:()

- A. 房地产开发商牟取暴利，侵害了购房者的利益
- B. 高档房过度开发容易引起房地产泡沫
- C. 大多数居民购买力有限，中档房屋更适合他们的经济实力
- D. 高档房无限制的开发容易引发社会矛盾

四、根据下列统计资料回答问题。



A 代表外出旅游 B 代表上网 C 代表朋友聚会 D 看书休闲 E 代表和父母一起逛公园

131.黄金周期间，选择上网休闲方式的人群中老年人所占的比例约是

- A.12.5% B.25% C.37.5% D.62.5%

132.哪一种方式青年人和儿童的参与比例相同？

- A.看书休闲 B.和家人一起逛公园 C. 朋友聚会 D.没有这种方式

133.哪一种休闲方式，青年人所占的比例最少？

- A. 看书休闲 B. 朋友聚会 C.和父母一起逛公园 D.上网

134.采取外出旅游休闲方式的市民中，青年人和中老年人的人数比约是

- A.7：2 B.7：6 C.1：1 D.无法计算

135.根据材料，下列哪项说法是正确的？

- A.采用和父母一起逛公园方式休闲的儿童比例大约是 20%
B.和朋友聚会是大多数中老年人最喜爱的休闲方式
C.儿童采用看书休闲的人数大于青年和中老年人数的总和
D.在被调查的青年人和儿童群体中，各有 50%选择了和朋友聚会的休闲方式