

2023 年山东省公务员录用考试《行测》试题（网友回忆版）

1. 党的二十大报告指出，高举中国特色社会主义旗帜，为全面建设社会主义现代化国家、全面推进中华民族伟大复兴而团结奋斗。关于全面建设社会主义现代化国家，下列表述正确的有几项？

- ①高质量发展是全面建设社会主义现代化国家的首要任务
 - ②全面建设社会主义现代化国家，最艰巨最繁重的任务仍然在农村
 - ③全面建设社会主义现代化国家、全面推进中华民族伟大复兴，关键在党
 - ④全面建设社会主义现代化国家，必须坚持中国特色社会主义文化发展道路
 - ⑤尊重自然、顺应自然、保护自然，是全面建设社会主义现代化国家的内在要求
- A. 2 项
B. 3 项
C. 4 项
D. 5 项

2. 2023 年山东省政府工作报告指出，过去五年，山东坚定落实习近平总书记对山东工作的重要指示要求，锚定“走在前、开新局”，矢志推进强省建设，取得三大标志性成果。关于这三大标志性成果，下列表述正确的是：

- ①加快新旧动能转换取得重大成效
 - ②推进乡村振兴战略获得实质性成果
 - ③实施黄河重大国家战略获得重大进展
 - ④绿色低碳高质量发展先行区实现重大突破
- A. ①③④
B. ①②④
C. ②③④
D. ①②③

3. 根据《山东省建设绿色低碳高质量发展先行区三年行动计划（2023—2025 年）》，山东面临推进碳达峰、能源保供等新形势新任务。其中，关于新型能源体系建设，下列说法错误的是：

- A. 加快实施煤电机组节能降碳改造、供热改造、灵活性改造“三改联动”
- B. 加快推动清洁能源发展，稳步发展“省内供电”，加快建设新型电力系统
- C. 加强煤炭、油气等储备设施建设，构建政府储备与企业储备有机结合、互补联动的储备体系
- D. 以青岛港、烟台港为重点，建设一批百万吨级沿海 LNG 接收站，打造千万吨级沿海 LNG 接卸基地

4. 某化工厂因排放污水致周边村民农作物受损歉收，村民起诉化工厂要求赔偿，下列说法

正确的是：

- A. 若化工厂能够证明未超标排放，即不承担侵权责任
- B. 村民起诉化工厂侵权损害赔偿的诉讼时效为两年
- C. 村民应举证证明化工厂排放污水与农作物受损存在因果关系
- D. 若化工厂能够证明污染损害系不可抗力造成的，不承担赔偿责任

5. 延安是中国革命的圣地、新中国的摇篮。党中央和毛泽东等老一辈革命家在延安生活和战斗了 13 年，领导中国革命事业从低潮走向高潮，实现历史性转折，扭转了中国前途命运。

下列事件均在这 13 年间发生的是：

- ①平型关大捷
- ②《新民主主义论》发表
- ③西柏坡会议
- ④洛川会议

- A. ①②④
- B. ②③④
- C. ①②③
- D. ①③④

6. 甲、乙、丙、丁 4 人都是公务员。根据《中华人民共和国公务员法》，下列选项正确的是：

- A. 甲受记过处分后第九个月，职级得到了晋升
- B. 乙连续两年在年度考核中被确定为不称职被辞退
- C. 丙认为上级的命令存在错误，拒不执行该命令
- D. 丁涉嫌职务违法和职务犯罪，被依法移送公安机关处理

7. 春秋战国时期，许多贤才能臣辅佐国君建立霸业。关于这些贤才能臣，下列说法错误的是：

- A. 管仲辅佐齐桓公，助其成为春秋时期第一任霸主
- B. 百里奚被称为“五羖大夫”，辅助秦穆公称霸诸侯
- C. 文种辅佐越王勾践，助其灭掉吴国，使越国盛极一时
- D. 孙叔敖辅佐楚怀王独霸南方，使楚国成为春秋五霸之一

8. 我国空间站主要由核心舱、实验舱、载人飞船和货运飞船等模块组成。按照各模块发射时间由早及晚，下列排序正确的是：

- ①天舟五号货运飞船
- ②问天实验舱
- ③天和核心舱
- ④神舟十五号载人飞船

- A. ①②③④
- B. ③②①④

C. ③①④②

D. ③②④①

9. 关于我国古代与饮食有关的文化知识，下列说法错误的是：

- A. 古人将“束脩”作为学费，其中的“脩”指的是干肉
- B. “五谷”是古人粮食的主要构成，一般指的是稻、黍、稷、麦、菽
- C. 孔子提出了多个“不食”，其中，“失饪不食”指不吃不当季的食品
- D. 《礼记·曲礼》中要求“毋咤食”，指的是咀嚼时不要作出响声

10. 今年是 2023 年癸卯兔年，以下关于兔子的描述错误的是（ ）。

- A. 2035 年是乙卯兔年
- B. 兔尊、白釉兔、青玉兔镇纸都是西周出土文物
- C. 嫦娥三号、四号月球车，都是“玉兔号”
- D. 唐代蒋防《白兔赋》描述兔子为：“皎如霜辉，温如玉粹。”

11. 中国山水画中蕴含极其丰富的内涵，天人合一的理念，逸人志士的情怀，_____的追求，_____的境界，_____的灵魂，中国绘画的丰满性与深刻性，可用两个字“清气”概括，而“清气”是自然、社会、灵魂中一切事物的结晶。

依次填入画横线部分最恰当的一项是：

- A. 萧疏清远 空灵荒寒 耿介拔俗
- B. 耿介拔俗 慷慨豪放 空灵荒寒
- C. 慷慨豪放 萧疏清远 耿介拔俗
- D. 空灵荒寒 慷慨豪放 萧疏清远

12. 目前各类谣言四处传播，_____，误导公众，扰乱秩序，2022 年 8 月的“清朗·打击网络谣言和虚假信息”专项行动，要求全面清理涉及政治经济、文化历史和民生科普等领域的谣言信息，打上标签进行警示；建立健全治理网络谣言工作机制，集中整治网络暴力、散播谣言等问题，切实维护网民切身利益。开展辟谣标签工作，对_____谣言进行全面梳理标记，及时通报曝光，挤压其生存空间，让谣言_____。

- A. 危言耸听 增量 潜形匿迹
- B. 混淆视听 存量 无处遁形
- C. 良莠不齐 留存 无影无踪
- D. 扑朔迷离 存积 荡然无存

13. 从现存的先秦载籍来看，诗与文是_____发展的。诗的渊源或者应该更早，但却没有确实可信的材料流传下来，前人虽然从先秦文献中网罗钩稽古谣谚、古佚诗，做了不少_____的工作，但这些歌、谣的创作年代其实很难确定，因此未

免_____。

依次填入画横线部分最恰当的一项是：

- A. 并存 注释 真假难辨
- B. 并行 辑佚 真伪杂糅
- C. 并立 校勘 以假乱真
- D. 并肩 考证 鱼目混杂

14. 2022 年上半年，一些行业面临着芯片短缺、原材料价格上涨带来的压力。而新能源汽车行业却_____，其中最亮眼的，莫过于中国新能源汽车“第一股”——比亚迪。比亚迪的股价在过去两年翻了近 4 倍，6 月 10 日，市值首次破万亿。2022 年前三季度，比亚迪累计交付 118.01 万辆新能源汽车，超过特斯拉的 90.86 万辆，是全球新能源汽车_____的销量冠军。

依次填入画横线部分最恰当的一项是：

- A. 鹤立鸡群 名副其实
- B. 独树一帜 名无虚传
- C. 一枝独秀 当之无愧
- D. 无与伦比 无可厚非

15. 文献连接着无机和有机世界，揭示着各时代的人事关系，珍藏着鲜为人知的记忆与智慧，是民族成长和发展的全面反映，是我们不容忽视的一类独特产品或重要印记。然而颇为遗憾的是，如今大量文献或躺在收藏机构的角落里_____，或封存于书库_____。近年来，“展览”作为收藏机构信息利用和创新服务的一大亮点，以视觉化、生动性和体验感等特点吸引了众多观众。但目前不少展览只是陈列文献，并未在深入解读文献所载信息后进行视觉转化，忽视了受众的识读困难、文献的真正价值及媒介的功能发挥，导致展览与观众“对话”受阻，展览收效甚微，文献作为“物证”的利用效果_____。

依次填入画横线部分最恰当的一项是：

- A. 无人问津 不见天日 不尽人意
- B. 不见天日 无人问津 称心如意
- C. 暗无天日 束之高阁 差强人意
- D. 置之不理 暗无天日 不遂人愿

16. 新业态快速发展，既为经济社会发展提供了新的增长点，也成为公共安全新的风险点。对新业态发展中的问题，既不能_____，也不能_____，重在找准鼓励创新和防控风险的平衡点，坚持在发展中规范、在规范中发展。

依次填入画横线部分最恰当的一项是：

- A. 小题大做 一叶障目
- B. 因小失大 因循守旧
- C. 坐以待毙 熟视无睹
- D. 因噎废食 视而不见

17. 著名画家阎立本画的《历代帝王图》是中国历史上帝王形象的标准范本。让人_____的是，阎立本在画古代帝王像时，并没有任何范本依据，完全是凭借想象，画出来的人物形象自然跟历史人物_____。当时的中国绘画理论中，“神似”的要求高于“形似”，因此在阎立本笔下的帝王外形_____，只在表情气质上有差异。比如，开国君主往往神情威严，亡国之君却面目憔悴。依次填入画横线部分最恰当的一项是：

- A. 不解 判若两人 仲伯之间
- B. 庆幸 天壤之别 丝毫不差
- C. 可惜 泾渭分明 如出一辙
- D. 遗憾 大相径庭 大同小异

18. 我们必须增强忧患意识，坚持底线思维，做到居安思危、_____，准备经受风高浪急甚至_____的重大考验。前进道路上，必须牢牢把握以下重大原则：坚持和加强党的全面领导，坚持中国特色社会主义道路，坚持以人民为中心的发展思想，坚持深化改革开放，坚持发扬斗争精神，要增强全党全国各族人民的志气、骨气、底气，不信邪、不怕鬼、不怕压，知难而进、迎难而上，_____发展和安全，全力战胜前进道路上各种困难和挑战，依靠顽强斗争打开事业发展新天地。依次填入画横线部分最恰当的一项是：

- A. 未雨绸缪 惊涛骇浪 统筹
- B. 防微杜渐 狂风巨浪 部署
- C. 胸有成竹 急难险重 兼顾
- D. 防患未然 生死存亡 协调

19. 自“安史之乱”之后，盛极一时的唐王朝_____。当时的衣冠贵胄目睹国运的_____衰退，在政治上无法施展抱负，只能够在文化领域当中寻找实现的机会，许多文人为了逃避现实又像魏晋时期的“竹林七贤”一样，从酒、音乐、文学、宗教、哲学中寻求解脱，但与“竹林七贤”不同的是，他们可以用绘画来表达个人的情感和意念。依次填入画横线部分最恰当的一项是：

- A. 轰然崩塌 日渐
- B. 风光不再 逐步
- C. 一蹶不振 日益
- D. 大厦将倾 逐渐

20. 打造一个品牌，带活一个产业，富裕一方农民，不可能_____，必须尊重农业发展规律和市场规律，扎扎实实、_____。顺应消费需求升级，持续擦亮农业品牌，做大做强乡村特色产业，为全面推进乡村振兴、加快建设农业强国提供更加有力支撑。依次填入画横线部分最恰当的一项是：

- A. 迎刃而解 驰而不息
- B. 一挥而就 坚持不懈
- C. 一步登天 持之以恒
- D. 一蹴而就 久久为功

21. 在民间风俗中，吉祥物的象征随处可见。例如，松树、仙鹤同图，以松之长生象征_____；桂圆、荔枝、核桃画在一张纸上，象征“_____”；端午节家门前挂出菖蒲、艾叶，象征斩除和吞噬疫鬼，护佑家宅；清明节插柳、挂柳、戴柳，以柳枝象征_____。

依次填入画横线部分最恰当的一项是：

- A. 祛病延年 登科及第 送别
- B. 青春永驻 蟾宫折桂 挽留
- C. 福寿安康 独占鳌头 缅怀
- D. 延年益寿 连中三元 依恋

22. 楚文化是长江流域的文化，中原文化是黄河流域的文化，二者如_____，却又联系紧密。楚国的发祥地在中原，楚文化也_____于中原地区，楚文化与中原文化交汇融合，_____，都是光辉灿烂的中国传统优秀文化的组成部分。

依次填入画横线部分最恰当的一项是：

- A. 并驾齐驱 起始 不谋而合
- B. 齐头并进 发源 不约而同
- C. 双峰对峙 滥觞 殊途同归
- D. 比翼齐飞 发轫 异曲同工

23. 《虞初志》中“虞初”本是西汉一方士之名，方士之说多荒诞夸饰，作者以此为书名，其编选旨趣_____，“法奇僻荒诞”“兼综怪迂”。如前所述，《鹅笼书生》故事情节_____为六朝志怪小说所罕见，符合上述诸家的编选旨趣，自然而然获得他们的垂青，编选者们有意辑录这类奇异故事说明作意好奇已成为这一时期小说家们共同的审美追求。

依次填入画横线部分最恰当的一项是：

- A. 不在话下 入木三分
- B. 不言自明 力透纸背
- C. 不言而喻 奇幻诡谲
- D. 毫不讳言 大笔如椽

24. 新征程上看“贯彻”，要铺开“全面覆盖”的广度。_____。党的二十大所作出的决策部署涵盖改革发展稳定、内政外交国防、治党治国治军各方面，谋划和推动地区部门工作要以贯彻党中央决策部署为前提，始终坚持系统观念，牢固树立全国一盘棋思想，创造性开展工作，做到既为一域增光，又为全局添彩。

填入画横线部分最恰当的一项是：

- A. 空谈误国，实干兴邦
- B. 不谋全局者，不足谋一域
- C. 世异则事异，事异则备变
- D. 路虽远，行则将至

25. 大多数人读书识字是为了得到某些_____的好处，比如说学会记账和预防在做生意时上当；但说到作为高贵精神活动的阅读，他们所知甚少，或者干脆_____；然而唯有这种才是高级的阅读，真正的好书不会像奢侈品那样麻醉我们、让我们的思辨能力昏然睡去，而是需要我们踮起脚尖去_____，需要我们将最敏锐和清醒的辰光奉献给它。

依次填入画横线部分最恰当的一项是：

- A. 微不足道 一无所知 拜读
- B. 微乎其微 一头雾水 涉猎
- C. 微不可察 不得而知 阅读
- D. 不值一提 不知所以 展读

26. 影视作品凝结的不只是创作者们的灵感和创意，还有时代文化形成的集体无意识的投射和缩影。就影视作品而言，一方面，对社会文化的传承来说，经典作品承载着丰厚的文化价值，对经典的重复呈现既是一种文化延续，也是一种文化确认，与我国传统文化联系密切的经典影视作品尤为如此。另一方面，对影视文化的发展来说，经典作品原有版本的魅力会逐渐褪色，用新的视听技术、新的时代美学和新的演员演绎将经典重新阐释一遍，则是赋予这些作品与时俱进的新生命力，其本身是重塑经典甚至创造新经典的过程。

这段文字主要说明：

- A. 经典影视作品生命力的来源
- B. 对待经典影视作品的正确态度
- C. 经典影视作品与传统文化的关系
- D. 新时代翻拍经典影视作品的意义

27. 从不知真假的相关证据材料到必然为真的证据事实之间，存在着一种认知性推论的空间。在此空间里，认知者求真的欲望、动机、认知能力和法律规定等因素都在发挥着影响。法律上为事实认定设计了特定的程序结构，将事实认定分成若干审查判断阶段，每个阶段针对证据评价设置了不同规则，以确保证据材料具有可采性，就是为了保证这种认识论推论的准确性：通过审查和筛选排除伪证，从而确保作为定案根据之证据事实的真。

下列哪一种说法无法从原文中得到支持？

- A. 证据必须经过查证属实
- B. 事实认定由评价规则决定
- C. 证据需要认知性推论支撑
- D. 主观因素会影响证据的真实性

28. “地铁丢书”，最早可追溯到 2009 年的伦敦，两个英国青年以地铁为据点，发起了“选

择你的读物”活动，实现了大量书籍在乘客中的流通。这类活动旨在分享阅读体验、传递知识、鼓励人们利用通勤时间读书，在发起之初就收到了良好效果。对“地铁丢书”的参与者来说，活动的价值不仅仅是追逐流行时尚，更大程度上是满足了部分人群的知识分享心理，也迎合了大众的全民娱乐精神。这种带有神秘感却又默契配合的“地铁丢书”活动，还传递了一种人文关怀——渴望交流的都市一族，在冷漠、快节奏的城市生活中，寻觅到了来自社会角落的温暖。

这段文字主要介绍“地铁丢书”：

- A. 首倡者的身份和动机
- B. 收到的良好社会反响
- C. 创造的流行文化时尚
- D. 蕴含的文化心理机制

29. 移动终端的普及使得内容生产拥有众多节点，短视频生产助长了开放式、扁平式的去中心传播格局。移动终端的发展释放了大众民意，传统主流意识形态传播的身份和议题设置权被进一步削弱。内容生产与分发呈现“千人千面”的局面，用户个性化需求得到满足，不断激发民众在内容生产上创新，视频内容及题材表达由理论性、严肃性、注重内容建设，向碎片化、生活化、注重视听效果转化，多元社会思潮成为意识形态传播的重要变量，网络舆论的众声喧哗成为网络内容生产新常态，内容供给呈现去中心化趋势。

作者不可能赞同下列哪一观点？

- A. 短视频会以泛娱乐表达削弱主流话语的严肃性
- B. 立体交互传播方式将挑战网络意识形态管控力
- C. 移动终端的普及有助于受众获得更清晰的自我意识
- D. 网络空间中公众的情绪表达形式更加多元化

30. 如今我们在电脑前敲着键盘，坐着飞机旅行，过着古人无法想象的生活。但我们的情感世界，依然是用“关关雎鸠，在河之洲。窈窕淑女，君子好逑”来表达，依然一见“十年生死两茫茫”就要神伤；一谈忠义就是关云长，一谈坚忍就是卧薪尝胆……无论现代科技把我们的日常生活带到多远，无论我们地处偏远或是身在海外，同为中国人就一直共享这个精神世界。我们往往觉得这个精神世界存在于文字和礼俗里，却常忽略了另一个观察它的角度——它可以生长在真实的地理空间里，构成一个文化空间的中国，而这个维度的中国，也正是我们和苏辙、沈括共同的精神故乡。

这段文字意在强调：

- A. 中国人精神世代赓续绵延不断
- B. 蕴含文化意义的地理空间，也是中国人的精神世界
- C. 文化礼俗和地理空间都蕴含着中国人的精神故乡
- D. 世界各地的中国人拥有相同的精神世界

31. 大脑腺苷是细胞耗能后的产物。当我们一觉醒来认真工作时，由葡萄糖等物质合成的三磷酸腺苷会为大脑提供能量，供能过程中，三磷酸腺苷会逐级水解为二磷酸腺苷和单磷酸腺苷，并最终水解为大脑腺苷。大脑腺苷会抑制下丘脑中神经元的兴奋，催促神经系统进入睡眠状态，大脑腺苷积累得越多，人越感到困倦。一般来说，当我们晚上睡觉时，大脑会自动

清理腺苷。当我们紧张工作时，大脑的高强度运转会让人暂时保持清醒，一旦忙完工作，进入一个相对安静的环境时，此时为大脑清理腺苷提供了舒适的环境，人的困意便越来越浓。这段文字主要回答的问题是：

- A. 大脑腺苷是怎么产生的
- B. 为什么忙完工作安静下来会犯困
- C. 如何让大脑保持清醒的工作状态
- D. 大脑腺苷是怎么影响人的睡眠的

32. 清代科举文体中的“策”与“论”实为两种文体，常为人所混淆，甚至误以为殿试及乡会试的“策问”就是“策论”。事实上，自清前期乡会试的孝经论、性理论在乾隆时期被取消后，直到清末科举改制，“论”才重新回到乡会试之中，且因其专试历代史事、清朝掌故，而形成了一种全新的科举文体，即“中国政治史事论”。作为用以选才的科举文体，“中国政治史事论”固然脱胎于古文的“论”，却与一般的政论、史论有着明显的差异。它受制于科场程式的束缚，文学色彩略淡，政治意味更浓。这正是中国古代“文以载道”的理论及以文章考察士子才、学、行的科举制度形成互动影响的典型案例。

这段文字接下来最可能介绍：

- A. 政治史事论科举文体的特点
- B. 清代选才规则及选才观念的转变
- C. “文以载道”的理论对科举制度的影响
- D. 清代科举制度的历史变迁与社会影响

33. 众所周知，南朝是一个皇权重新集中、士庶升降变化剧烈的时代。皇帝为了削弱和限制高门士族，必定要扶持次等士族和寒门。后两者为了政治进身也必然依附皇权。在南朝，文学才能是衡量世族的一条重要标准，出身寒门庶族的帝王为全方位强化权威形象而努力跻身文人行列，同时拔擢与其门第身份相近的次等士族和寒门文士。正是在这样的背景下，_____。彭城刘氏、兰陵萧氏、彭城到氏、吴兴沈氏、吴兴陈氏等家族，他们在通过武力夺取政权或靠积累军功获取了足够的政治资源，都表现出生活方式“士大夫化”的倾向。

填入画横线部分最恰当的一项是：

- A. 皇权重振加速了次等士族的迅速兴起
- B. 寒门庶族大都参与到激烈的权力争斗
- C. 提升文化修养成了所有寒门庶族的共同追求
- D. 庶族不满足于对门阀大族手中政治权利的分享

34. 春阳社成立之初，社员成分比较复杂，商学界名流众多，艺术倾向和审美趣味多样。首演《黑奴呼天》时为扩大影响邀请戏曲名伶参与演出，骨干演员也多为商界京戏爱好者，以致把戏演成中西大杂烩，这显然不是王钟声倡导新式演剧的初衷。故在首演后他就调整方向，在短短的四个个月内频繁举行公演，不难发现其中贯穿着一条明显的动机线索，即借“创设音乐学校”之名为培养戏剧新人筹集办学经费。可以这样说，春阳社解散的更深层原因，是王钟声试图摆脱那些爱好京戏的绅商社员，创办演艺学校培养新剧人才开展专业性演出，实现其以演剧开通民智、改良社会的宏大理想。

最适合做这段文字标题的是：

- A. 春阳社因何解散
- B. 春阳社与旧时代
- C. 新式演剧的悲剧
- D. 以演剧改良社会

35. ①流亡到江南的侨姓士族，也不可避免面临私家藏书的散失

②永嘉之乱导致的文献典籍流失非常严重

③西晋荀勖《中经新薄》著录秘阁藏书有 29945 卷，东晋之初“渐更鸠聚”，仅存 3014 卷，这是朝廷藏书流失的情况

④如藏书丰富的张寔、傅颖根两家，永嘉之乱中“避难南行”，最初携带不少书籍，由于逃难不便，只好“料简世所稀有者，各各保录”。这种情况在当时南渡士族中是很普遍的

⑤因此，东晋初期实际的文献状况，不像朝廷藏书的亡散那么严重

⑥至于江南旧族的藏书，受到战乱影响相对较小，如钱塘范氏“家世好学，有书七千余卷，远近来读者恒有百余人”

将以上 6 个句子重新排序，语序正确的是：

- A. ②④①③⑥⑤
- B. ②③①④⑥⑤
- C. ③②①④⑥⑤
- D. ①④②③⑥⑤

36. 每周五下午 6:00 放学后，高一学生小张的母亲会驾车准时在校门口接他回家。某周五下午，放学时间提前了 30 分钟，小张决定步行回家。他母亲按原时间驾车去接他，在路上遇到小张，即接上他回家，到家时比往常提前了 10 分钟，问小张步行了多少分钟？

- A. 20
- B. 25
- C. 15
- D. 10

37. 某工会组织了一次乒乓球单打比赛，由 54 名职工参加，比赛规则如下：每轮比赛所有参赛人抽签捉对厮杀，胜者和轮空者进入下一轮，直至决出冠军，问总共要进行多少轮比赛？

- A. 4
- B. 5
- C. 6
- D. 7

38. 一个袋子里装了 50 个苹果，5 个香蕉，30 个橘子和 50 个梨，若每次从袋子里随机取出 1 个水果，问至少需要取多少次能肯定拿出 10 个相同种类的水果？

- A. 10
- B. 35

- C. 33
- D. 32

39. 在边长为 2 正方形中投入若干石子（石子大小忽略不计），问至少投几个石子才能使这些石子中一定存在距离不超过 $\sqrt{2}$ 的两个石子？

- A. 5
- B. 6
- C. 7
- D. 8

40. 某科研团队中男性占比高于 50%，低于 60%，问这一团队最少有几人？

- A. 5
- B. 6
- C. 7
- D. 8

41. 小张从银行贷款 60 万元，采取等额本金的还款方式，20 年还清，贷款年利率 4.1%。小张第二个月需还款多少元？

- A. 4550.0
- B. 4541.5
- C. 5137.0
- D. 5290.5

42. 某人甲状腺机能减退，为维持血液中甲状腺素的浓度，医生为他开了处方，每 8 小时服用 60 毫克甲状腺素片。若他的肾脏 8 小时后能够过滤掉 60% 的药量，问 10 天后此人体内含药量的范围？

- A. 缺失
- B. 40 毫克
- C. 缺失
- D. 缺失

43. 一辆车从甲地行驶到乙地共 20 千米，用时 20 分钟，已知该车在匀加速到最大速度后开始匀减速，到乙地时速度恰好为 0，问该车行驶的最大速度是多少千米/小时？

- A. 100
- B. 108
- C. 116
- D. 120

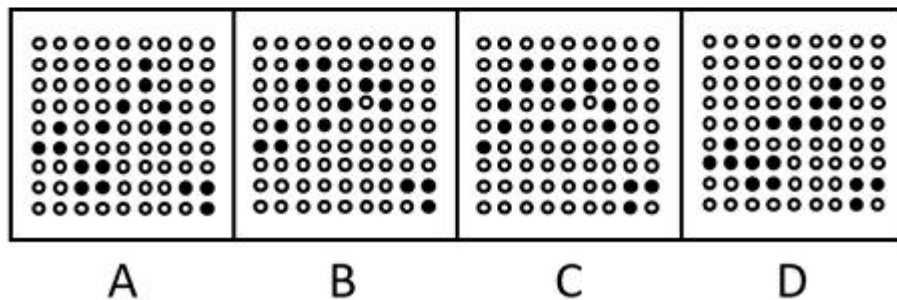
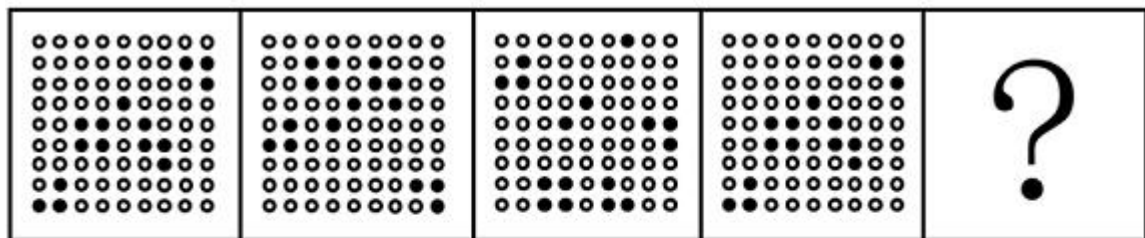
44. 某企业花费 3456 万元改造了一条自动化生产线，单位产品人工成本降低了 50%，非人工成本降低了 10%，单口产量扩大了一倍，已知改造前的单位产品人工成本是非人工成本的 3 倍，改造后每天的人工成本比非人工成本高 3.6 万元。问多少天后新生产线降低的成本可与花费的改造成本相抵？

- A. 480
- B. 300
- C. 360
- D. 540

45. 甲、乙、丙在 400 米标准跑道上跑步，甲跑一圈用 2 分钟，乙用 1.5 分钟，丙用 2.5 分钟。若甲、乙、丙按顺序轮流每人半圈接力跑，共跑 1600 米，问乙一共跑了多少分钟？

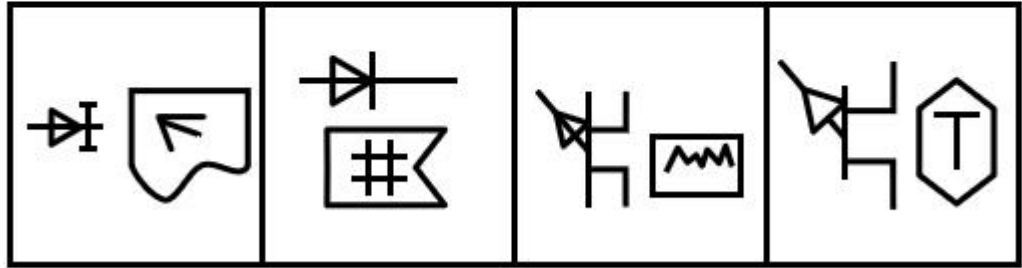
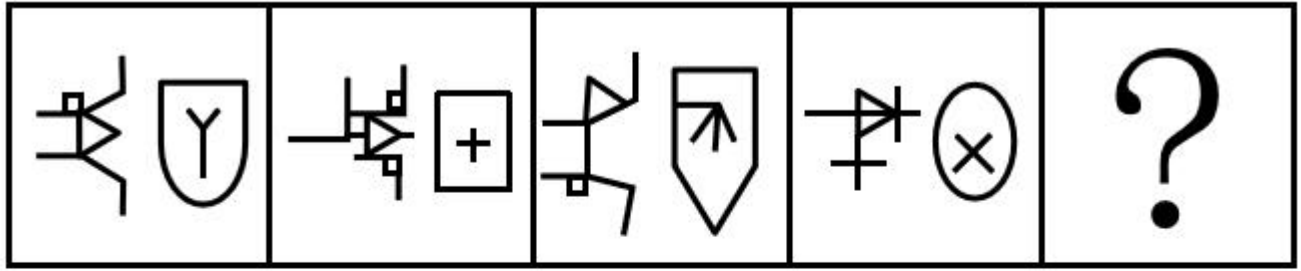
- A. 2
- B. 2.25
- C. 3
- D. 3.25

46. 从所给的四个选项中，选择最合适的一个填入问号处，使之呈现一定的规律性：



- A. A
- B. B
- C. C
- D. D

47. 下列选项最符合所给图形规律的是：



A

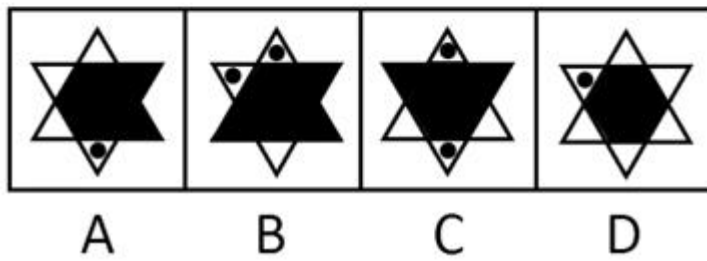
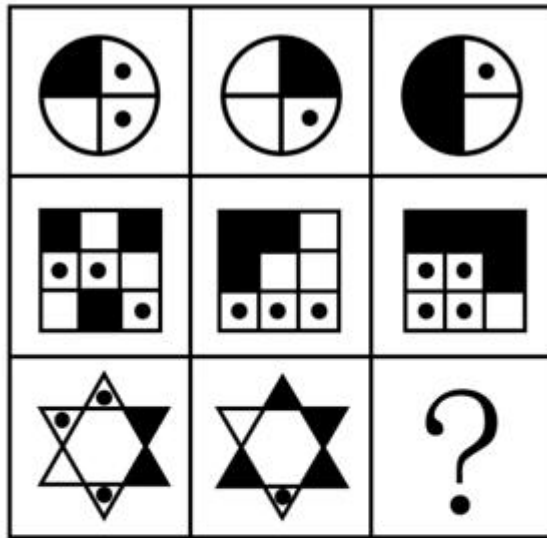
B

C

D

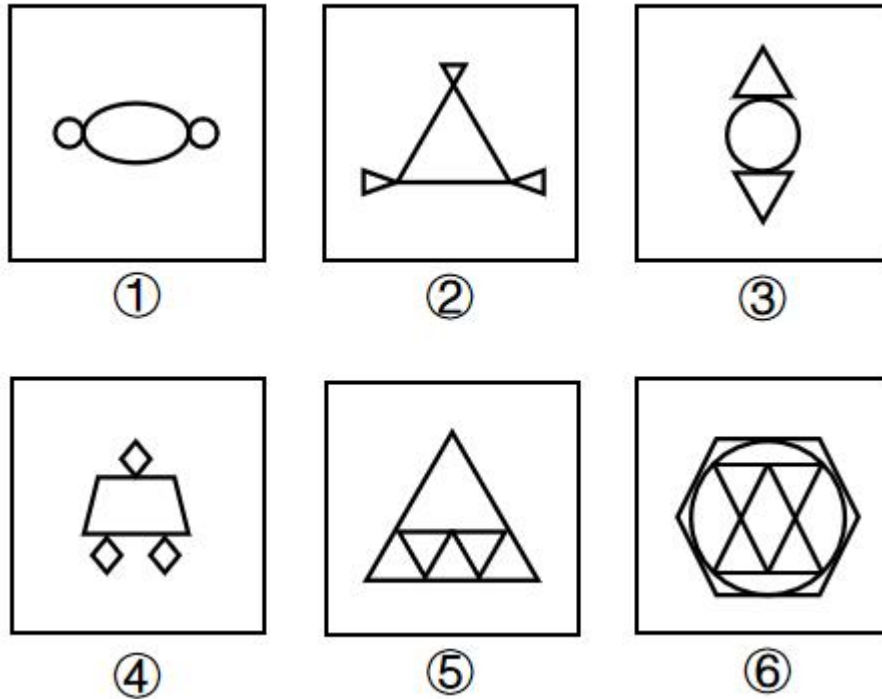
- A. A
- B. B
- C. C
- D. D

48. 下列选项最符合所给图形规律的是：



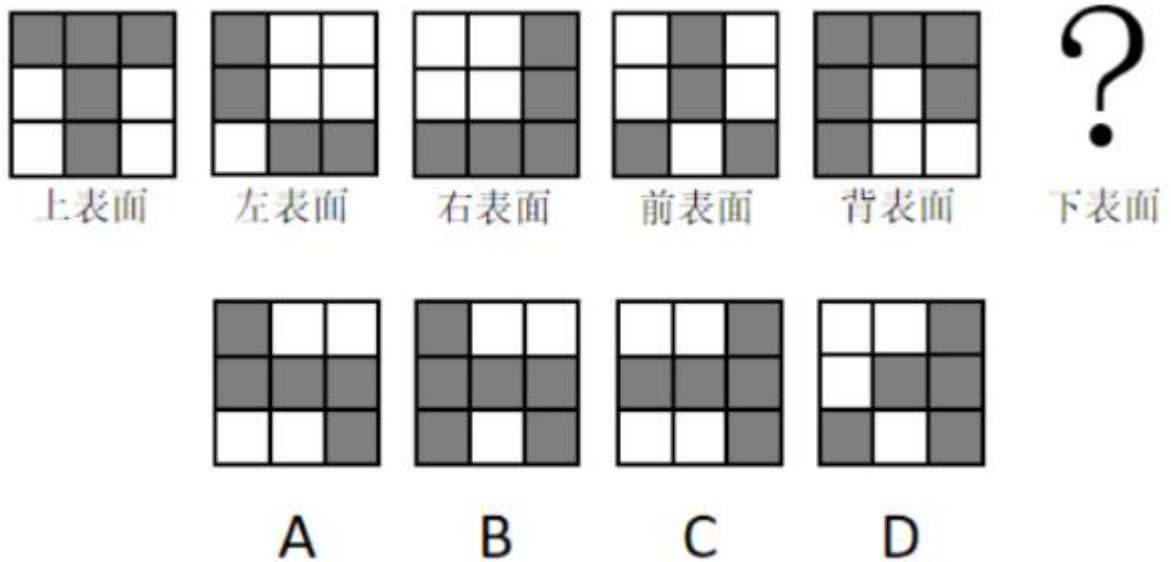
- A. A
- B. B
- C. C
- D. D

49. 把下面的六个图形分为两类，使每一类图形都有各自的共同特征或规律，分类正确的一项是：



- A. ①②③, ④⑤⑥
 B. ①②⑤, ③④⑥
 C. ①③⑤, ②④⑥
 D. ①③⑥, ②④⑤

50. 如图所示为某立体图形的表面形状，则该立体图形的下表面是下列选项中的：



- A. A
 B. B
 C. C
 D. D

51. 逃税罪是指纳税人采取欺骗、隐瞒手段进行虚假纳税申报或者不申报，逃避缴纳税款数额较大，并且占应纳税额 10%以上的行为。

根据上述定义，下列可能构成逃税罪的是：

- A. 某上市公司做假账隐瞒实际收入，三年来少缴税款共计 1000 万元
- B. 某小微企业在税务人员上门收税时，采用暴力方式抗拒征税，打伤税务人员
- C. 自由职业者王某为企业提供咨询服务，发现公司法人每年上缴税款比自由职业者要少 2 万元，于是开了一家咨询公司
- D. 某初创的科技企业，因对税收规定、财务会计制度不熟悉，导致少缴税款高达 500 万元

52. 收敛式论证结构是一种常见的多前提论证结构，它是指多个前提相对独立地分别支持结论，也许这些理由独自给结论提供的支持非常有限，但它们的支持力积累起来可以给结论提供强有力的支持。

根据上述定义，下列属于收敛式论证结构的是：

- A. 所有理性主义者都不会超前消费，所以有些非超前消费的人是理性主义者
- B. 她不是四川人，因为四川人都会说四川话，但她却不会说
- C. 正在上小学的小李天资聪颖，能够吃苦，学习兴趣比较浓厚，小李的父亲认为他将来一定可以考上大学
- D. 妻子生气地对丈夫说：“你若是能够戒烟，太阳会从西边出来。”显然，太阳不会从西边出来

53. 征询型公关是指通过采集信息、舆论调查、民意测验等，掌握信息和舆论，为组织机构的经营管理决策提供公共关系方面的咨询的活动。宣传型公关是指利用各种传播媒介向社会公众介绍自己，以形成有利的社会舆论的公共关系活动。

根据上述定义，下列属于宣传型公关的是：

- A. 研究机构公布某公司的市场调查结果引起社会关注
- B. 将公司新开发的系列产品通过微信公众号进行推送
- C. 收集微信公众号上用户对本公司产品的态度与评价
- D. 物业公司通过线上线下问卷向业主征求意见和诉求

54. 灰色市场是指未经商标拥有者授权而销售该品牌商品的市场。灰色市场的商品是有品牌的真品只不过其销售的渠道未经该商标拥有者授权与同意，是一种“非正式渠道”。

下列涉及灰色市场的是：

- A. 某品牌手机只许在甲国销售，乙国销售商从甲国大量购买回乙国销售
- B. 某厂商用优质的材料制造高品质的皮箱，再利用国外奢侈品营销商标进行销售
- C. 某公司获得国外某品牌授权，制造销售旗下的商品利润大幅度增加
- D. 某品牌电脑在春节开展促销活动，代理商在全国各地低价销售

55. 利润损失保险，亦称为“营业中断保险”，是指被保险人因保险标的遭受灾害或营业中断期间的间接损失，由保险人员赔偿责任的保险。

下列不属于利润损失保险理赔范围的是：

- A. 某工厂机器因遭受火灾被焚毁，导致无法正常工作
- B. 某商店遭受水灾暂停营业而引起预期利润损失，以及待支付的工资、房租、水电等合理且必须的支出损失
- C. 某上市公司因股灾造成股价大跌，订单减少 50%
- D. 某渔场因台风来袭，造成所养殖鱼苗大量死亡，错过最佳养鱼期三个月

56. 安营：扎寨

- A. 沽名：钓誉
- B. 亭台：楼阁
- C. 说学：逗唱
- D. 白云：苍狗

57. 公共区域：市民广场

- A. 航空母舰：微山湖舰
- B. 红色地标：北大红楼
- C. 一带一路：丝绸之路
- D. 报刊杂志：头版头条

58. 分数：考试

- A. 通话：手机
- B. 宠物：主人
- C. 瑜伽：健身
- D. 工资：工作

59. 唯物主义：唯心主义

- A. 黑色金属：有色金属
- B. 共产党员：共青团员
- C. 黄色人种：白色人种
- D. 工人阶级：农民阶级

60. 急于求成：从长计议

- A. 跃然纸上：栩栩如生
- B. 差强人意：心满意足
- C. 一筹莫展：稳操胜券
- D. 茅塞顿开：豁然开朗

61. 现金：购物：消费
 A. 课件：授课：教育
 B. 肥料：施肥：水稻
 C. 电脑：上网：休闲
 D. 布料：剪裁：缝纫
62. 文学：古代文学：古代小说
 A. 花：花苞：花蕊
 B. 科学：基础科学：数学
 C. 地球：亚洲：中国
 D. 全日制大学生：大学生：学生
63. 沙发：板凳：马扎
 A. 书桌：饭桌：桌子
 B. 台灯：油灯：电灯
 C. 马车：飞机：摩托
 D. 喷泉：淋浴：水井
64. 琵琶 对于 （ ） 相当于 （ ） 对于 体操项目
 A. 民族乐器；竞技体育
 B. 长笛；艺术体操
 C. 演奏乐器；跳高
 D. 弦乐器；高低杠
65. 不自量力 对于 （ ） 相对于 （ ） 对于 坚韧
 A. 自恋；不堪一击
 B. 自强；千回百转
 C. 自大；百折不挠
 D. 自夸；锲而不舍
66. 卡塔尔世界杯期间，有球迷对比赛结果进行了下述预测：
 甲：冠军是欧洲国家
 乙：法国是冠军
 丙：冠军是南美洲国家
 丁：阿根廷不会进四强
 假设上述预测中只有一句为假，可以得出以下哪项？
 A. 甲说了假话
 B. 冠军不是法国

- C. 冠军不是南美国家
- D. 阿根廷会进四强

67. 有如下两句话，“我从来没有对她说谎”，“我曾多次对她说谎”，下列选项中与这两句话真假情况相同的是：

- A. “有的同学上课很认真”，“有的同学上课不认真”
- B. “所有工作人员都到达了现场”，“有的工作人员没有到达现场”
- C. “该科室所有人都放假了”，“该科室所有人没有放假”
- D. “他从未成功过”，“他将来会成功”

68. 所有法专业的学生，都获得了法律职业资格证书；所有获得法律职业资格证书的学生，都获得了教师资格证书；有些法专业的学生成为了公务员；有些逻辑专业的学生也成为了公务员；所有逻辑专业的学生都未获得教师资格证。

如果以上判定为真，以下哪种说法一定为假？

- A. 一个人获得了教师资格证书，但并非是逻辑专业的学生
- B. 一个公务员，既没有获得法律职业资格证书，又不是逻辑专业的学生
- C. 一个人获得了法律职业资格证书，但并非是法专业的学生
- D. 一个人是逻辑专业的学生，并且获得了法律职业资格证书

69. 一项针对某高校学生的调查显示：90%考试不及格的同学喜欢打游戏。有人据此认为，打游戏更容易导致学生考试不及格。

以下哪项如果为真，最能削弱上述结论？

- A. 不打游戏的学生只占全体学生的一成
- B. 有研究表明，打游戏会促进智力发展
- C. 小张不喜欢打游戏，但经常考试不及格
- D. 题目难度大，也是考试不及格的一个原因

70. 科学研究显示，一个人在一天早些或晚些时候吃最丰盛的一餐并不影响身体代谢热量的方式。但在早上吃最丰盛一餐的人在晚些时候会感觉不那么饿，这可能会让他们在现实世界中更容易实现减肥。

以下哪项是上述论证的必要前提？

- A. 大量摄入丰盛的早餐，可以通过更大程度的抑制食欲来帮助遵守减肥方案
- B. 某些代谢测量只能在早餐后进行，而不能在晚餐后进行
- C. 饮食时间能促进人类减肥的潜在机制还不清楚
- D. 昼夜节律被打乱者可能会有不同的代谢反应

71. “志当存高远”，远大的理想目标不仅能够帮助人生走向巅峰，还能让人更长寿，近日，一项新研究发现生活目标越高的人，死亡风险越低。

以下哪项如果为真，最能削弱上述结论？

- A. 拥有充足的物质财富，才能享受好的医疗条件
- B. 有研究表明，富人体内 DHEA-S 激素水平高于中低收入人群，这种激素有助于降低患心血管疾病的风险
- C. 有些人的远大理想根本不切实际，很容易引起失败，导致心情沮丧，郁郁寡欢
- D. 合理的目标规划更容易实现，可以使人更加自信

72. 游隼会掠食黑腹滨鹬，黑腹滨鹬能持续飞行数小时。20 世纪 70 年代，由于杀虫剂的使用游隼的数量减少，黑腹滨鹬持续飞行的时间变少，休憩时间更多；到了 90 年代，杀虫剂因监管而减少，游隼又回来了，黑腹滨鹬的飞行行为恢复如前。因此，有动物学家认为是对天敌的恐惧改变了黑腹滨鹬的飞行行为。

以下哪项如果为真，最能反驳动物学家的观点？

- A. 游隼的数量变化跟杀虫剂的使用没有关系
- B. 滥用杀虫剂会严重影响黑腹滨鹬的食物链
- C. 游隼并不是黑腹滨鹬唯一的天敌
- D. 杀虫剂会对黑腹滨鹬的身体机能造成伤害

73. 为了测试婴儿如何对运动做出反应，研究小组对 21 名婴儿进行了监测，母亲们尝试了四种让婴儿安静下来的方法，“抱着婴儿走动”“将婴儿放在婴儿车或者摇床上来回摇动”“坐着抱住婴儿”“让婴儿躺在床上”。使用第三种和第四种方法时，哭闹的婴儿并没有平静下来；使用第一种方法时婴儿们都停止了哭泣，其中近一半在五分钟内入睡；第二种方法有与第一种方法类似的镇静效果，但程度较小。因此，科学家得出结论，抚慰婴儿的最佳方法是让其处于轻微的运动节奏中。

以下哪项如果为真，最能削弱上述结论？

- A. 四种方法的试验分别选在了不同的时间和地点
- B. 如果让父亲抱着婴儿走动也能使婴儿安静下来
- C. 一些哺乳动物的母亲携带幼崽走动时，能使幼崽保持安静
- D. 摇动婴儿车或摇床会产生与行走类似的运动节奏

74. 校园欺凌是当今社会高度关注的现象。为了防止校园欺凌，有人建议在校园内显著位置张贴公布校园欺凌的求助电话，学生遭遇欺凌后，可以拨打求助电话，获得老师帮助。

以下哪项如果为真，最能削弱上述建议实施效果？

- A. 很多教师面对实施欺凌的学生，缺乏有效教育训诫手段
- B. 校园欺凌多发生在夜间，求助电话无人接听
- C. 欺凌者会恐吓被欺凌者，不要试图向教师或家长求助
- D. 部分受害者认为“告状”可耻，不愿寻求成人的帮助

75. 老王在小区公共绿地上自行种植了葱和韭菜，不久后，物业在小区内张贴通知，告知业主在十日内自行处理公共绿地内种植的农作物，否则将集中清理。十日后，物业将老王种植的葱和韭菜清除。老王认为，公共绿地归业主所有，其作为业主有一定的使用权。

以下哪项如果为真，最能削弱老王的观点？

- A. 小区内的公共绿地归业主所有，老王应该与其他业主共享其种菜所得
- B. 小区内的公共绿地归业主所有，老王在公共绿地上种菜应该提前告知其他业主
- C. 改变小区公共绿地的用途应由业主共同决定，老王私自种菜并未经过其他业主表决同意
- D. 改变小区公共绿地的用途应由业主共同决定，只要其他业主同意，老王就可以在公共绿地上种菜

76-90 缺