

## 2014 年河北公务员考试《行测》卷

一、言语理解，共 35 题，本部分包括表达与理解两方面的内容，请根据题目要求选出答案。

1、中国人民正在为实现中华民族伟大复兴的中国梦而奋斗，实现中国梦，是物质文明和精神文明均衡发展、相互促进的结果，没有文明的继承和发展，没有文化的弘扬和繁荣，就没有中国梦的实现，实现中国梦，是物质文明和精神文明比翼双飞的发展过程，随着中国经济社会不断发展，中华文明也必将顺应时代发展焕发出更加蓬勃的生命力。

最适合做这段文字标题的是：

- A、为实现中国梦而奋斗      B、伟大复兴的中国梦      C、中国人民与中国梦      D、中华民族的梦想

2、一些备受雾霾困扰的人们选择逃离，尤其是退休老人，那些环境宜居、生态良好的二三线城市成为他们的主要目的地。与此同时，也有少量年轻人选择移民海外。刚过 30 岁的大学教师李文就在今年初踏上了赴加拿大的移民之路。但不少市民和专家表示，逃离只是极少数人的选择，不能从根本上解决问题，面对雾霾，人人行动起来，积极参与治理，从自己做起，从身边的事做起才是大道。

这段话的主题是：

- A、雾霾的治理办法      B、面对雾霾的逃离      C、人们面对雾霾的不同态度      D、治理雾霾需要人们积极行动

3、社会重视老年工作，关注的重点在帮助老年人解决他们做不了的各种事情上，这自然是对的，但同时还需要关注老年人自己还能做什么。发现、发掘老年人自己还能做什么，加以支持，提供条件和方便，进行组织引导，这不仅可以增加老年人对社会、家庭的贡献，减轻他人的负担，更有利于老年人身心愉快，健康长寿。

这段文字意在说明：

- A、组织引导老年人做些力所能及的事可以帮助其树立生活信心  
B、关注老年人更应当组织引导老年人实现老有所为  
C、老年人实现老有所为可以减轻社会家庭负担，利于长寿  
D、老年工作的重点是帮助老年人解决他们做不了的事情

4、维也纳浓厚的音乐气氛和丰富的音乐源泉，不仅孕育诞生了许多伟大的音乐作品，还哺育了不少音乐天才。在音乐史上名垂千古的“交响乐之父”、古典主义音乐的卓越创始人海顿，就是在维也纳谱写了大量的交响乐，从而名扬全球的。和海顿同时代的莫扎特，他的那些流芳百世的作品，基本上也是在维也纳居住的时候谱写的。音乐艺术的一代宗师贝多芬虽然生在德国，却是在维也纳向海顿学习作曲并一举成名的。歌曲之王舒伯特，则完全全生在维也纳，长在维也纳。

下列说法与这段文字意思不符的一项是：

- A、莫扎特的作品大部分是在维也纳创作的      B、海顿是“交响乐之父”、古典主义音乐的创始人  
C、贝多芬在维也纳向海顿学习过作曲      D、生长在维也纳的舒伯特是歌曲之王

5、临近年底，部分二三线城市楼市调控走到一个微妙时点，业内人士认为，目前来看，一些二三线城市在限购政策落实方面“疲态”渐显，或试图放松限购令，或期待限购令自动到期作废。截止到 2013 年底，多个限购令将到期的城市未就限购令走向表态。

根据上述文字推断，作者接下来最有可能讲述的内容是：

- A、限购令对楼市的影响      B、对中国楼市现状的分析  
C、二三线城市对限购令的态度      D、限购令到期后城市楼市走向

6、慢慢用餐、吃干净每粒饭的人，身上至少有两项美德。第一是懂得感恩，感恩实在是要从敬重粮食开始。和尚们吃净饭粒要用开水洗一洗碗，喝下去，他们能从粮食中领悟天地馈赠之厚意。第二是享受福气。好东西是生长出来而非生产出来的，慢慢地享受生长出来的东西，是生命与生命的相遇。粮食不仅是碳水化合物，还是天地的能量。

最能概括这段文字的是：

- A、用餐习惯蕴含着深刻的人生哲理      B、每一个人都要珍惜粮食  
C、珍惜粮食的人值得敬仰      D、敬重粮食就是敬重生命

7、对于中国的独生子女，“父母的就是我的”这种观念也许很难改变，或许本来就是事实，但问题可能出在“富二代”和“贫二代”这两个词本身，人们按先天不同被贴上了标签，就不容易看清楚一些内在的东西。其实可以靠继承得来的不只是一个光荣的姓氏，更有父辈走过荆棘之路的坚韧和勇气，这一点对于穷人和富人的孩子都是一样的。

这段文字表述的观点是：

- A、对坚韧和勇气的继承比财富更有价值      B、中国人更关注家庭出身和背景  
C、穷人和富人的孩子其实是平等的      D、“富二代”和“贫二代”有本质的差别

8、一个人不能做物质的奴隶，但他的人格、性情或许可以借着物质偶尔散发出来。简单地讲，这就是教养。“教养”是一个何其古老、于今天何其陌生的词啊！这个词本来才是品位的绝配，不过由于教养困难，奢华容易，我们今天才会把品位许给了奢华，让空洞的、无止境的消费去遮掩教养的匮乏。久而久之，甚至开始有人认为，英国的传统绅士皆以奢华为人生第一目标。

作者通过这段文字最想表达的意思是：

- A、过度追求物质上的奢华反而意味着教养的匮乏      B、有教养的人才是真正有品位的人  
C、现在国人对品位存在普遍误读      D、英国传统绅士的品位其实是朴实和低调

9、良好的亲子沟通能让家庭气氛更和谐，教养子女也变得更轻松。然而还是有很多父母大叹和孩子难以沟通，或是已经尽力去和孩子沟通，但亲子关系还是不太融洽。其实，孩子和大人的沟通方式有所不同，如果父母只是用心学习与孩子沟通的方式，而没有掌握良好的沟通技巧，仍然不能建立有效的沟通桥梁。

这段话意在强调：

- A、良好的亲子沟通能让家庭气氛更和谐      B、良好的亲子沟通的关键是沟通技巧  
C、父母和孩子难以沟通是因为沟通方式不同      D、良好的亲子沟通的关键是沟通桥梁

10、近来虽然有降雨，但气温并没有降多少，不少人仍然依赖空调过日子，而干眼症也“趁机上位”，让不少年轻人眼睛干涩刺痛。记者近日从多家医院了解到，近来就诊的干眼症患者比以往增多，主要集中在上班族和青少年。专家介绍，干眼症本是中老年疾病，年轻患者增多与电子产品的大量使用以及用眼过度有关。看电脑或电视屏幕，眨眼次数减少，眼睛得不到滋润就易引发干眼症。长时间使用空调、空气干燥也是诱因之一。

从上述文字可知，下列有关“干眼症”的叙述错误的是：

- A、眨眼次数减少也容易引起干眼症      B、使用空调是引起干眼症的诱因之一  
C、年轻人不会得干眼症      D、大量使用电子产品容易引发干眼症

## 材料

俗话说：“民以食为天。”近年来，我们的食品安全环境日趋严峻，随着毒奶粉、染色馒头等事件的不断出现，人们不禁要问，食品添加剂安全吗？

食品添加剂是指经国家批准，因防腐保鲜、提高加工工艺等需要而加入食品中的化学合成物或天然物质。我国《食品添加剂使用卫生标准》将其分为防腐剂、凝固剂、品质改良剂、增味剂、营养强化剂等 22 类 1500 多种。当人类的食品进入工业化生产之后，除了极少数的天然野生食品外，几乎没有什么是不含添加成分的。目前，近 97% 的食品中使用了各类添加剂。

食品添加剂对食品的防腐保鲜效果十分明显。根据食品安全要求，每克食品的细菌总数不能超过 8 万个。假如不用防腐剂，即使在 0~4℃ 的低温环境中，肉制品保存到第五天，细菌总数也将超过每克 10 万个。而防腐剂能遏制肉制品中的肉毒梭状芽孢杆菌的大量繁殖，有效延长肉制品的保质期。现在人们所吃的食品的酸、甜、鲜通常不是食品天然拥有的味道，往往是由添加剂“调”出来的。食品的诱人口感，如面条有弹性，点心酥脆，大多数也是添加剂的功劳。

腐乳红曲是由大米发酵而来的，能够降低血脂，它既是色素又是功能性添加剂；从甘草里面提取的甜味剂，能改善肝功能；从玉米芯里面提取的木糖醇具有护肝、防龋齿的作用。在面粉里面添加钙粉、维生素等，能使面粉的营养更加全面。

现代食品工业发展离不开食品添加剂，食品添加剂的使用也直接影响食品安全。例如，摄入过多的膨松剂或防腐剂，轻则会引起流口水、腹泻、心跳加快等症状，重则会对胃、肝、肾造成严重危害。为规范食品添加剂的使用，各国都制定了严格的法律法规。如我国的食品卫生标准就明确规定，山梨酸钾可以作为食品防腐剂，但必须严格控制添加比例，它的许可添加量在 0.5% 以内。在美国，苯甲酸钠只允许在化妆品中使用，并且浓度必须在 0.1%~0.2% 范围内。世界卫生组织也规定了一个“ADI”值，即依照人体体重，一种无健康危害的食品添加剂的每日允许摄入量的估计值。例如：糖精钠的 ADI 值为 5 毫克/公斤，即糖精钠每日允许摄入量为每千克体重 5 毫克。

必须指出的是，一直受到人们谴责的苏丹红、三聚氰胺等都不是食品添加剂，而是非法添加物，这样的非法添加物常见的还有块黄、硼酸、硫氰酸钠、蛋白精、酸性橙等。一般来说，不违规、不超量、不超范围地使用食品添加剂的食品是安全的。

11、下列有关食品添加剂的表述，最符合原文意思的一项是：

- A、食品添加剂是指加入食品中的化学合成物或天然物质
- B、一般来说，在安全范围内使用食品添加剂对健康是有益的
- C、食品添加剂的使用直接影响食品安全，因此应尽量减少使用
- D、食品添加剂已成为现代食品工业生产中不可缺少的物质

12、下列关于食品添加剂功能的表述，不符合原文意思的一项是：

- A、延年益寿的功能
- B、改善食品外观和口味的功能
- C、防病抗病功能
- D、防腐保鲜功能

13、根据原文内容，下列理解和分析不正确的一项是：

- A、目前，只有约 3%的食品中没有使用食品添加剂
- B、苏丹红、三聚氰胺、苯甲酸钠都属于非法添加物
- C、山梨酸钾作为食品防腐剂，过量食用会对胃、肝、肾造成严重危害
- D、腐乳红曲、甘草甜味剂、玉米木糖醇等对健康有益

14、根据原文内容，不可推知的一项是：

- A、人们对食品添加剂的安全存在疑问
- B、现在人们所吃的食品已经不是其本来的味道了
- C、食品添加剂已经绑架了现代食品工业
- D、我国的食品卫生标准不如美国的严格

15、下列哪项最适合做本文的标题：

- A、食品添加剂的用途
- B、食品添加剂安全吗
- C、食品添加剂的前世今生
- D、食品添加剂与食品工业的关系

16、①谁也不能以任何理由\_\_\_\_\_赡养父母的义务。

②要合法经营，不能靠搞歪门邪道来\_\_\_\_\_。

③咱们认真\_\_\_\_\_一下这件事该怎么办。

依次填入画横线部分最恰当的一项是：

- A、推托 盈利 合计
- B、推托 营利 核计
- C、推脱 盈利 核计
- D、推脱 营利 合计

17、①今年全国“两会”实行矿泉水“实名制”，不再提供沏茶服务。这\_\_\_\_\_不是一种创新？

②只要我们还拥有生命，就得对生命负责，让生命\_\_\_\_\_出光彩。

③我们经历了灾难的创痛，更在灾难中铸就了不屈的精神，\_\_\_\_\_了无尽的力量。

- A、难道 散发 凝结
- B、何尝 散发 凝聚
- C、何尝 焕发 凝聚
- D、何曾 焕发 凝结

18、①澳大利亚国防部长 3 月 25 日发表声明称，在马航失联客机的搜寻工作中，澳方没有\_\_\_\_\_任何真相。

②调配表明，当前有许多中小学生\_\_\_\_\_了互相攀比、讲究吃穿、不爱劳动、懒惰自私、贪占便宜、花钱大手大脚的不良习气。

③如果只注意脚上和身上穿得暖和而不戴帽子，人体就会像一个没盖瓶塞的暖瓶一样，大量的热量就会从头上\_\_\_\_\_。

依次填入画横线部分最恰当的一项是：

- A、暗藏 污染 散失
- B、暗藏 沾染 消失
- C、隐藏 沾染 散失
- D、隐藏 污染 消失

19、①比起秋天的枫林来，夏天的枫林没有那么撩人的红韵，但那生机盎然的绿，\_\_\_\_\_着的却是一股青春的朝气。

②推进黄河三角洲高效生态经济发展，有利于实现开发与生态保护的有机统一，有利于\_\_\_\_\_经济结构，创造高效生态经济发展新模式。

③我们相隔的不是几小时的车程，而是一个整块大陆，就像歌里所唱的，用我的晚安陪你吃早餐，但是\_\_\_\_\_也隔不断彼此的思念。

依次填入画横线部分最恰当的一项是：

A、萌动 调整 地久天长 B、涌动 调整 山长水远 C、萌动 调节 山长水远 D、涌动 调节 地久天长

20、说到底，世上风景闲流水，端的还是要人慢下来。中国这如许的城市中，最是江城得了个中\_\_\_\_，且将它\_\_\_\_地挥洒出来。这\_\_\_\_江城街头巷尾，湖畔公园里数不胜数的茶馆、茶铺，一个人在清晨里不慌不忙地起来，\_\_\_\_到茶馆里，一坐就是一天，那叫一个悠闲！

填入画横线部分最恰当的一项是：

A、滋味 淋漓尽致 便是 踱 B、趣味 痛痛快快 当是 遛  
C、意味 兴致勃勃 自是 逛 D、韵味 尽情尽兴 恰是 晃

21、①迄今所有的探索和研究表明，我们赖以\_\_\_\_繁衍的地球，才是人类最好的天堂和最舒适的伊甸园，我们必须珍惜、爱护她。

②“低碳生活”是个新概念，提出的却是世界可持续发展的老问题，它\_\_\_\_了人类因气候变化而对未来产生的担忧。

③中国传统节日\_\_\_\_着丰富的文化内涵，是弘扬中华民族精神的重要文化载体，传承传统节日文化有利于增强民族凝聚力。

④一个省的文化系统\_\_\_\_能肩负起继承当地文化传统的使命，那么这个省的文化底蕴\_\_\_\_得到保持，而不至于中断和流失。

A、栖息 反应 蕴藏 假如/就会 B、生存 反应 包含 只要/就能  
C、生息 反映 蕴含 如果/就会 D、存在 反映 蕴含 只有/才能

22、有位作家说，要想使自己生活的扁舟轻驶，务必要让它的\_\_\_\_仅限于必不可少之物，不然轻则\_\_\_\_无以进，重则可能\_\_\_\_自己的生活之舟。道理很明白，什么都舍不得撒手，往往\_\_\_\_什么都不得不\_\_\_\_。

依次填入画横线部分最恰当的一项是：

A、装载 徜徉 压塌 致使 割爱 B、承载 徜徉 压垮 导致 割爱  
C、装载 徘徊 压垮 致使 舍弃 D、承载 徘徊 压沉 导致 舍弃

23、拖延是一种对待生活的消极态度，\_\_\_\_你总是寄希望于明天，\_\_\_\_你终究会被拖入一事无成的困境。\_\_\_\_再美丽的花朵，\_\_\_\_终将有枯萎的那一天，\_\_\_\_不要等到一切都枯萎了再采取行动。

A、因为 所以 即使 都 所以 B、如果 那么 即使 也 所以  
C、只要 那么 哪怕 都 因此 D、只要 那么 即使 都 因此

24、①战士们在充满硝烟的战场上奋勇杀敌，\_\_\_\_，赢得了最终的胜利。

②一辈子的\_\_\_\_，终于让作为旅行家的他明白了自己这一生的意义和价值。

③她本以为自己的谎言编得\_\_\_\_，却还是被细心周密的探长找出了致命的破绽。

依次填入画横线部分最恰当的一项是：

A、锐不可当 含辛茹苦 天花乱坠 B、无坚不摧 含辛茹苦 天衣无缝  
C、锐不可当 风尘苦旅 天衣无缝 D、无坚不摧 风尘苦旅 天花乱坠

25、①《四库全书》与《四库全书总目》\_\_\_\_，构成一个巨大的研究空间，潜藏着重大的学术价值。

②这个老头大冷的天还在早晨打着赤膊跑步，让人\_\_\_\_。

③一个时期以来，歌剧《图兰朵》的上演，成了许多人\_\_\_\_的话题。

A、珠联璧合 匪夷所思 津津乐道 B、交相辉映 不可思议 津津乐道  
C、交相辉映 匪夷所思 口口相传 D、珠联璧合 不可思议 口口相传

26、下列词语中加点的字，注音错误的一组是：

A、执拗(niù) 发轫(rèn) 蹊(qī) 跷(qiǎo) 然落泪  
B、拘泥(nì) 不啻(chì) 思忖(cǔn) 翘(qiáo) 首以待  
C、青荇(xìng) 商榷(què) 创(chuàng) 伤 长歌当(dāng) 哭  
D、犄(j) 角 长蒿(hāo) 喋(dié) 血 一叶扁(piān) 舟

27、下列划线词词义相同的一项是：

A、人老心不老 老机器 老朋友 老地方 B、反戈一击 易如反掌 反客为主 反守为攻  
C、见教 见解 固执己见 见义勇为 D、诊断准确 断案如神 妄下断语 断章取义

28、下列各句中，下划线俗语使用恰当的一项是：

- A、国外一些公司不明说裁员，而是给出几种让员工很难接受的“选择”，使员工只得主动请辞，有人说这是明修栈道，暗度陈仓。
- B、报纸和读者之间难以直接交流，电视则不同，当面锣对面鼓，可以与观众进行直接对话。
- C、发展教育，扩大招生，也要看本地区的具体条件，看菜吃饭，量体裁衣，切不可只为了什么“率”而盲目进行。

D、我国不少理工科院校把大学语文排斥在必修课之外，而近年来，外国留学生报考 HSK（中国汉语水平考试）的人数大幅度上升，真可谓“外来的和尚好念经”。

29、下列修辞手法判断正确的一项是：

1. 几块白云在雪峰间投下云影，就像白缎上绣了几朵银灰的暗花。那融化的雪水从峭壁断崖上飞泻下来，像千百条闪耀的银练。
2. 漓江的水真静啊，静得让你感觉不到它在流动；漓江的水真清啊，清得可以看见江底的沙石；漓江的水真绿啊，绿得仿佛那是一块无瑕的翡翠。
3. 杜甫川唱来柳林铺笑，红旗飘飘把手招。
4. 皮鞋油广告：“XX 牌皮鞋油，为足下添光。”

A、比喻 排比 拟人 双关      B、夸张 排比 比喻 对偶      C、比拟 比喻 夸张 对比      D、比喻 夸张 拟人 对比

30、下列各句中没有语病的一项是：

- A、我看过他写的一些东西和画。
- B、这秋蝉的嘶叫，在北平可和蟋蟀耗子一样，简直像是家家户户都养在家里的家虫。
- C、在经历了几千年的封建统治后，人们又开始重视被禁锢的古典文化，并成为人文主义者的武器，用来反对神权。

D、国外有种说法，“人的一生中有两件事逃不过去，即纳税和死亡”。可见纳税是与生活密切相关的。

31、下列各句中，有语病的一句是：

- A、我国正在实施公民旅游素质提升工程，在又一个“黄金周”到来之际，每位游客尤其是出境游客应该意识到自己是祖国的“形象大使”。
- B、启功先生曾看过她的作品，称赞其“深得神韵，独有所长”。
- C、房地产虽然可以在一定程度上、一定时间内推动经济增长，但无法支撑中国经济的可持续发展。
- D、克什米尔地区的流血冲突，已造成了数以万计的人死亡，使得这一拥有绝美风光的游览胜地成了满目疮痍的悲惨世界。

32、下列句子中有歧义的一句是：

- A、我想，我虽是医学外行，但二哥只是胸闷，干吗要做这么多的检查呢？
- B、这本书凡我读了会动情的地方，哥哥读了也要流泪。我们的心灵是相通的。
- C、他走了一个小时。
- D、我下楼在门口买了几个大红橘子，塞在手提包里。

33、下列句子中，没有错别字的一句是：

- A、我读过弗莱的著作，很喜欢他那高屋建瓴的气势和包罗万象的体系，更欣赏他努力摆脱主观印象式品评的文学批评方法。
- B、险峰出于钝石，明火炽于暗木，珍珠产于贱蚌，美玉啄于丑璞——多少事物在转折中得以升华。
- C、几年前，学界几乎没有人不对他的学说大加挞伐，可现在当他被尊奉为大师之后，移尊就教的人简直要踏破他家的门槛。
- D、儒学是儒家的学说，由孔子所创立。莘尽火传，经过漫长的岁月，儒学得延续和发展

34、下列各句中，括号内的成语使用恰当的一句是：

- A、由于构思精巧，章法严密，这幅巨型国画表现的人物与场景虽然众多，却具有内在联系，画面上各部分(水乳交融)。
- B、近几年，黄河、岷江的部分河段多次出现枯水现象，面对这种(江河日下)的情况，人们开始冷静地思考环保问题。

C、近两三年来，某市大型商场新增营业面积相当于过去十年所增营业面积的三倍，但前往购物的消费者却寥寥无几，出现了(僧多粥少)的局面。

D、限制消费范围，并不能制止公共权力的滥用，因为它没有切断用公共资金为自己办事的渠道，所以只是扬汤止沸，不是(釜底抽薪)。

35、下列句子组成语意连贯的语段，排序最恰当的一项是：

- ①“常形”是指现实生活中客观物象的正常自然形态。
- ②艺术美学所研究的，是正常的自然形态在艺术变形中的变化及美学意义。
- ③“变形”是指客观物象反映在艺术中的形态的改变。
- ④所谓“变形”是相对“常形”而言。
- ⑤例如两头蛇、三脚鸡等，这种“变形”虽然怪异，但不是艺术美学研究的对象。
- ⑥在现实生活中，由于种种原因，物象的形态有时会出现变异。

A、④①③⑥②⑤      B、⑥⑤②④①③      C、④③①⑥⑤②      D、④③①②⑥⑤

二、数量关系，共 20 题，本部分包括数字推理、数理计算。

36、9, 35, 79, 141, 221, ( )

A、357      B、319      C、303      D、251

37、15, 26, 35, 50, 63, ( )

A、74      B、78      C、82      D、90

38、2, 6, 15, 30, 45, ( )

A、63      B、57      C、51      D、45

39、109, 254, 345, 454, 680, ( )

A、555      B、786      C、804      D、823

40、44, 52, 68, 76, 92, ( )

A、104      B、116      C、124      D、128

41、 $\frac{2013 \times 2013 \times \dots \times 2013}{2013 \uparrow} \times \frac{2014 \times 2014 \times \dots \times 2014}{2014 \uparrow}$  的个位数是几？

A、8      B、6      C、4      D、2

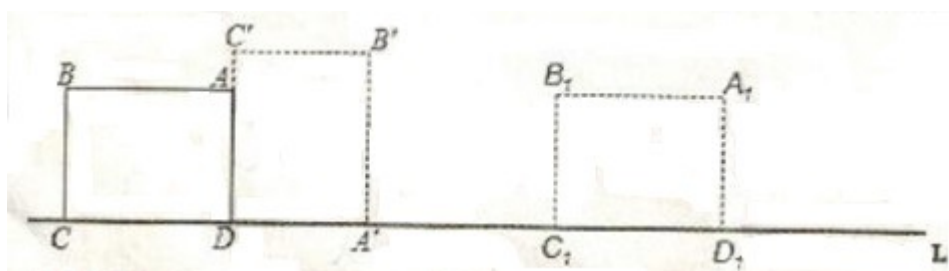
42、从 2000 到 6000 的自然数中，不含数字 5 的自然数有多少个：

A、2188 个      B、2187 个      C、1814 个      D、1813 个

43、小伟从家到学校去上学，先上坡后下坡。到学校后，小伟发现没带物理课本，他立即回家拿书（假设在学校耽误时间忽略不计），往返共用 36 分钟，假设小明上坡速度为 80 米/分钟，下坡速度为 100 米/分钟，小明家到学校有多远：

A、2400 米      B、1720 米      C、1600 米      D、1200 米

44、如图，ABCD 为矩形，AB=4，BC=3，边 CD 在直线 L 上，将矩形 ABCD 沿直线 L 作无滑动翻转，当点 A 第一次翻转到点 A<sub>1</sub> 位置时，点 A 经过的路线长为：



A、 $7\pi$       B、 $6\pi$       C、 $3\pi$       D、 $3\pi/2$

45、甲地有 177 吨货物要一起运到乙地，大卡车的载重量是 5 吨，小卡车的载重量是 2 吨，大小卡车从甲地到乙地的耗油量分别是 10 升和 5 升，则使用大小卡车将货物从甲地运到乙地最少要耗油多少升：

A、442.5 升 B、356 升 C、355 升 D、354 升

46、一架天平，只有 5 克和 30 克的砝码各一个，要将 300 克的食盐平均分成三份，最少需要用天平称几次：

A、6 次 B、5 次 C、4 次 D、3 次

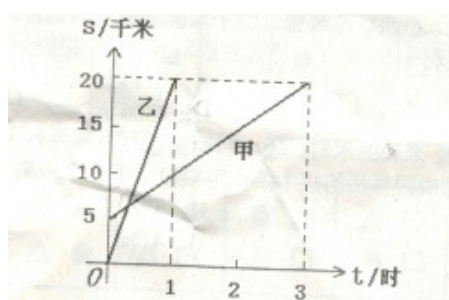
47、浓度为 15% 的盐水若干克，加入一些水后浓度变为 10%，再加入同样多的水后，浓度为多少：

A、9% B、7.5% C、6% D、4.5%

48、宏远公司组织员工到外地集训，先乘汽车，每个人都有座位，需要每辆有 60 个座位的汽车 4 辆，而后乘船，需要定员为 100 人的船 3 条，到达培训基地后分组学习，分的组数与每组的人数恰好相等。这个单位外出集训的有多少人：

A、240 人 B、225 人 C、201 人 D、196 人

49、甲、乙两人沿相同的路线由 A 地匀速前进到 B 地，A B 两地之间的路程为 20 千米，他们前进的路程为 S（千米），乙出发后的时间为 t（单位：时），甲、乙前进的路程与时间的函数图像如图所示。下列说法错误的是：



A、甲的速度是 5 千米/小时 B、乙的速度是 20 千米/小时

C、甲比乙晚到 B 地 2 小时 D、甲比乙晚出发 1 小时

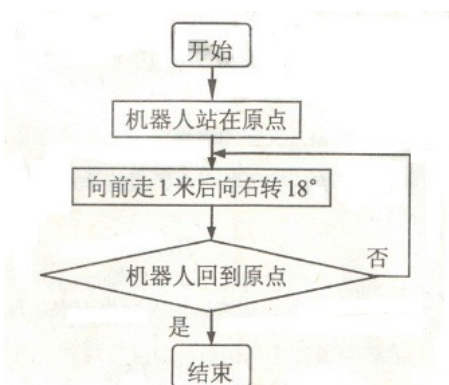
50、已知三角形三边长分别为 3、15、X。若 X 为正整数，则这样三角形有多少个：

A、3 个 B、4 个 C、5 个 D、无数个

51、某班有 60 人，参加物理竞赛的有 30 人，参加数学竞赛的有 32 人，两科都没有参加的有 20 人。同时参加物理、数学两科竞赛的有多少人：

A、28 人 B、26 人 C、24 人 D、22 人

52、科技馆为某机器人编制一段程序，如果机器人在平地上按照图中所示的步骤行走，那么该机器人所走的总路程为多少米：



A、20 米 B、15 米 C、12 米 D、10 米

53、有一个水池，池底不断有泉水涌出，且每小时涌出的水量相同。现要把水池里的水抽干，若用 5 台抽水机 40 小时可以抽完，若用 10 台抽水机 15 小时可以抽完。现在用 14 台抽水机，多少小时可以把水抽完：

A、10 小时 B、9 小时 C、8 小时 D、7 小时

54、两超市分别用 3000 元购进草莓。甲超市将草莓按大小分类包装销售，其中大草莓 400 千克，以高于进价 1 倍的价格销售，剩下的小草莓以高于进价 10% 的价格销售，乙超市按甲超市大、小两种草莓售价的平均值定价直接销售。两超市将草莓全部售完，其中甲超市获利 2100 元（不计其它成本），则乙超市获利多少元：

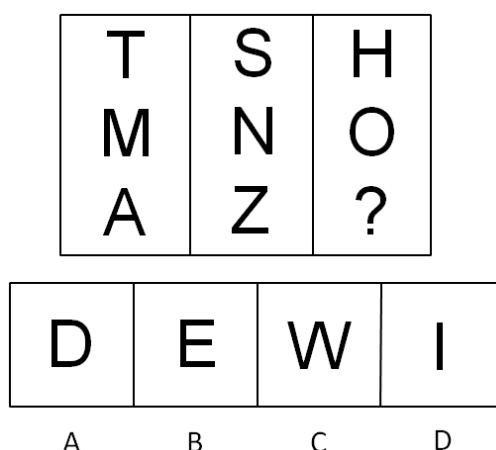
A、1950 元    B、1800 元    C、1650 元    D、1500 元

55、一个工人锯一根 22 米长的木料，因木料两头损坏，他先将木料两头各锯下 1 米，然后锯了 4 次，锯成同样长的短木条，每根短木条长多少米：

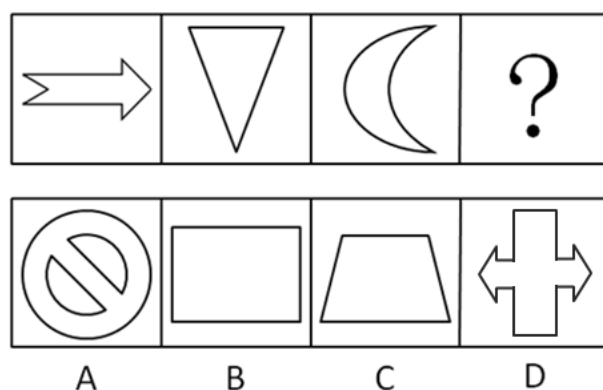
A、5.25    B、5    C、4.2    D、4

三、判断推理，共 35 题，本部分包括图形推理、定义判断、类比推理、逻辑判断。

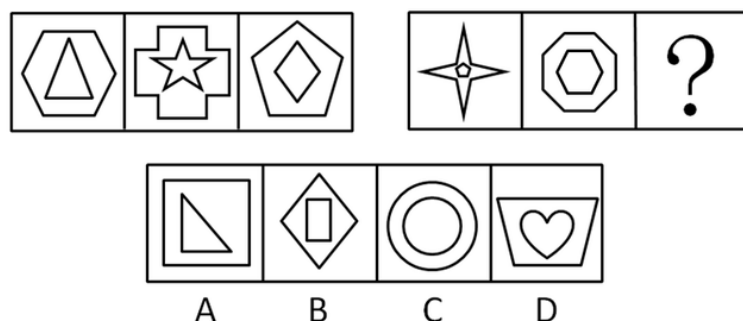
56、请从所给的四个选项中，选择最合适的填入问号处，使之符合已呈现的规律性：



57、请从所给的四个选项中，选择最合适的填入问号处，使之符合已呈现的规律性：

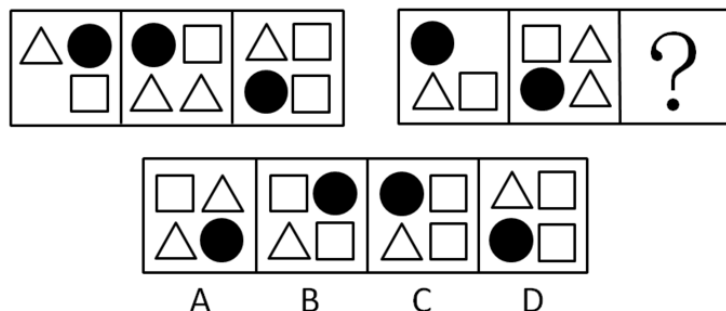


58、所给的四个选项中，选择最合适的填入问号处，使之符合已呈现的规律性：

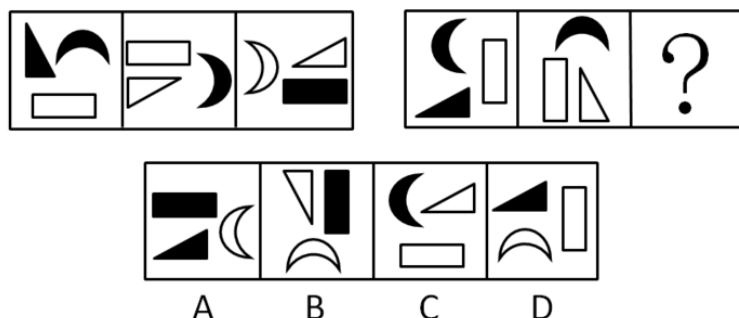


59、请从所给的四个选项中，选择最合适的填入问号处，使之符合已呈现的规律性：





60、所给的四个选项中，选择最合适的填入问号处，使之符合已呈现的规律性：



61、场依存性是指人对物体的知觉倾向于把外部参照作为信息加工的依据，难以摆脱环境因素的影响。他们的态度和自我知觉更易受周围的人，特别是权威人士的影响和干扰，善于察言观色，注意并记忆言语信息中的社会内容。

根据上述定义，下列属于场依存性的是：

- A、具备独立自主的学习能力
- B、对于他人的评价有自己的看法
- C、做事情由内在动机支配
- D、做事情由外在动机支配

62、流水作业是指工人按照作业流程，顺序作用于劳动对象，完成生产工艺过程中某阶段一定量的工作，使生产连续而又不中断地进行。

以下不属于流水作业的是：

- A、某高速公路工程指挥部将 10 个标段分别承包给 10 个施工单位同时施工
- B、某施工队完成一个施工对象之后，再去完成另一个施工对象
- C、某施工队在 10 层工作一周，完成任务后，第三天转移到 11 层干同样的工作
- D、某施工单位对所有的施工对象同时开始施工，然后同时结束

63、继续教育是指针对专业技术人员进行的以更新、补充、拓展专业知识和培养、提高业务能力为目的的非学历教育。

根据上述定义，下列各项属于继续教育的是：

- A、教育主管部门每年暑期培训社会主义市场经济理论课教师
- B、许多专科起点的教师通过函授教育或自学考试取得了本科文凭
- C、某大学要求已获得讲师职称的教师攻读高一级学位
- D、劳动局给下岗职工进行多种形式的职业培训

64、登门槛效应又称得寸进尺效应，是指一个人一旦接受了他人的一个微不足道的要求，为了避免认知上的不协调，或想给他人以前后一致的印象，就有可能接受更大的要求。这种现象犹如登门槛时要一级台阶一级台阶地登，才能更容易更顺利地登上高处。

根据上述定义，下列各项不属于登门槛效应的是：

- A、一项调查显示，某城市居民愿意为贫困地区失学儿童捐款的比例是 30%，而如果先请人们在帮助贫困地区失学儿童倡议书上签名，再请他们捐款，愿意捐款的人数增加了 25%
- B、对学习有困难的学生，李老师总是先提出一些比过去稍有进步的小要求，当学生达到这个要求后，再通过鼓励逐步向其提出更高的要求，使学生更容易接受并力求达到目标

- C**、某企业成功研制了一种祛除烟渍的洁白牙膏，由于其去除烟渍效果较好而获得了市场好评，该企业趁热打铁，又推出几款不同口感的洁白牙膏，尽管只是将前一种产品稍加改良而成，但仍然成为畅销产品
- D**、有个小和尚跟师傅学武艺，可师傅却什么也不教他，只是给他一群小猪让他放养。庙前有一条小河，每天早上小和尚要抱着一头头小猪跳过河，傍晚再抱回来。小猪一天天长，小和尚的臂力也在不断地增长，不知不觉中练就了卓越的臂力和轻功

**65**、谣言传播指不正确事实的非正式渠道传播，是对事实的蓄意渲染、夸大、歪曲，或根本是无中生有。

根据上述定义，下列各项属于谣言传播的是：

- A**、某电视台接到群众来信反映当地野蛮拆迁，遂派两名记者到现场采访后制作成新闻在该电视台播放
- B**、重庆市彭水县教委秦某，突发诗兴，以该县几个轰动的社会事件为背景填写了一首《沁园春·彭水》的词，并用手机短信发给几位朋友
- C**、某案件当事人因不满当地法院的判决，将案情在某网站公开
- D**、在百度贴吧上，一网民发表了“据说这次地震是人为的，和美国有关系”的帖子

**66**、生态入侵是指人们有意识或者无意识地把某些生物带入适宜其栖息和繁衍的地区，使得该生物种群不断扩大，分布区不断稳定地扩展，从而危害当地的生产和生活，改变当地生态环境的过程。

根据上述定义，下列各项属于生态入侵的是：

- A**、产于南美洲的风眼莲作为观赏植物被引进我国，致使云南滇池由于风眼莲的疯狂蔓延而鱼虾绝迹
- B**、科学家将引进的野生大豆与当地品种杂交，培养出抗大豆萎黄病的优良品种
- C**、某实验室因大意将试验用的致病性菌株散播，造成周围居民染病
- D**、某地因发生大面积放射性核泄露而使某种植物繁殖能力超强，逐渐取代了该地域内的其他植物

**67**、恐惧症是对某种物体或某种环境的一种非理性的、不适应的恐惧感。一旦面对这种物体或环境时，尽管当时并无危险，恐惧症患者仍产生一种极端的恐惧感。

根据上述定义，下列各项属于恐惧症的是：

- A**、看了恐怖片《午夜杀手》后，小李脑海里总是浮现电影中的恐怖场景，接连好几天睡不好觉
- B**、21岁的小马小时候因与弟弟发生争执，父亲拿起一根削尖的竹片砸向她，虽然没有砸中，但至今想起那尖尖的竹片仍很害怕，看见甚至想到尖锐物品时都会很紧张，冒冷汗、全身发抖
- C**、小孙刚拿到驾照，开车送小朋友回家，走到半路小明就要下车，因为他担心小孙的驾驶技术，自上车后就一直承受着害怕出车祸的精神压力
- D**、陈女士吃过晚饭后在小区散步，突然从草丛中窜出一只猫，吓得她尖叫着跑回家

**68**、敌意性归因偏差是指在情景不明的情况下，有攻击性的人往往预测别人对自己有敌意，总是把他人的行为解释为故意的、敌意的。

根据上述定义，下列各项属于敌意性归因偏差的是：

- A**、丁经理一直不同意高经理提出的年底奖金分配方案，高经理多次与之沟通收效甚微，李经理认为丁经理过于维护自己部门的利益
- B**、张主任看到小刘在民主评议中得票很低，就认为他群众基础差，打消了提升他的念头
- C**、孔老师的学生小强一向表现平平，却在英语竞赛上获得了全校第一名，孔老师觉得小强在竞赛中存在作弊行为
- D**、小赵在竞选社区主任中惨败，当老李劝他参加社区书记选举时，他觉得老李是故意来挖苦他的

**69**、考试信度指考试的客观性，反映考生真实水平的程度。

根据上述定义，下列各项对考试信度影响最小的是：

- A**、李老师押中了两道中考数学大题，同学们的数学成绩普遍偏高
- B**、90%的女生没有答对“2013年世界足球先生是谁”的题目
- C**、考试前一周，政治经济学老师给自己的学生指定考试范围
- D**、同一篇作文，王老师给了50分，李老师却只给了40分

70、手表定律是指一个人有一只表时，可以知道现在是几点钟，而当他同时拥有两只表时却无法确定。两只表并不能告诉一个人更准确的时间，反而会使看表的人失去对准确时间的信心。

根据上述定义，下列不属于手表定律的是：

- A、企业倡导员工培养多种文体爱好      B、企业同时采取多种不同的管理方法  
C、企业文化建设中倡导多元价值观      D、一个下属同时接受两个上司的指挥和授权

71、庆丰包子：简朴

- A、太阳：黑暗      B、藏羚羊：保护动物      C、鸽子：和平      D、黄连：中药

72、审判：旁听

- A、抢险救灾：善后处理      B、演出：观众      C、宏观调控：财政政策      D、开会：学习

73、莫等闲，白了少年头，空悲切：岳飞

- A、离离原上草，一岁一枯荣：李白      B、举头望明月，低头思故乡：杜牧  
C、问君能有几多愁，恰似一江春水向东流：李煜      D、同是天涯沦落人，相逢何必曾相识：杜甫

74、大学校长：教授

- A、编剧：诗人      B、白洋淀：衡水湖      C、市长：市政府      D、刑警：消防队员

75、鱼：潜水艇

- A、飞机：鸟      B、鲨鱼：泳衣      C、虾：汽车      D、蝙蝠：雷达

76、轮船：运输

- A、跑步机：长寿      B、蛋糕：生日      C、导航仪：路线      D、医生：治病

77、氧气：燃烧

- A、吃饭：健康      B、打雷：下雨      C、水涨：船高      D、团员：党员

78、小学：中学：大学

- A、下单：转账：交易      B、招聘：录用：培训      C、购房：首付：中介      D、买票：登机：安检

79、微机：电脑桌：办公室

- A、仪器：小白鼠：实验室      B、门：窗：家具      C、芹菜：炒锅：食堂      D、牛：马：大草原

80、科学：社会科学：自然科学：生命科学

- A、第二产业：建筑业：工业：钢铁业      B、医院：医生：护士：女护士  
C、汽车：货车：工程车：轿车      D、社区：房屋：居民：张明

81、经过训练的金雕能在草原上长途追击野狼，某研究小组为研究金雕的飞行方向和判断狼群的活动范围，将无线电传导器放置在一只金雕身上进行追踪。野狼为了觅食，其活动范围通常很广，因此，金雕追击野狼的飞行范围通常也很大。然而，两周以来，无线电传导器不断传回的信号显示，金雕仅在放飞地4公里范围内飞行。

以下哪项如果为真，最能解释金雕的行为：

- A、无线电传导器的安放削弱了金雕的飞行能力  
B、金雕放飞地2公里范围内有一水草丰美的牧场，羊群是野狼袭击的目标  
C、由于受训金雕的捕杀，放飞地广阔草原的野狼几乎绝迹  
D、金雕放飞地周边山峦叠嶂异常险峻，无法飞到更远的地方

82、美国研究人员分析了南极半岛和邻近的斯科舍海地区的数据后发现，20世纪70年代以来，当地气温上升了5~6摄氏度，并且来自其他海域的哺乳动物增多导致南极哺乳动物捕食竞争加剧。因此，在上述地区作为哺乳动物主要食物来源的磷虾的密度降低了80%。而同一时期，生活在该地区以磷虾为主要食物的阿德利企鹅和帽带企鹅的数量也急剧减少。

根据以上论述，可推出以下哪项结论：

- A、气温上升导致磷虾密度下降
- B、如果磷虾的密度继续减少，阿德利企鹅和帽带企鹅都会灭绝
- C、造成南极海洋哺乳动物捕食竞争加剧的原因是气温上升
- D、帽带企鹅生存的威胁来自气候变暖和哺乳动物的捕食竞争加剧

83、房屋装修可能引发白血病。经某医院血液科一年多来的初步统计，来医院看白血病的孩子都表现出一个共同的特点，他们大多在发病前半年内，家里进行了房屋的豪华装修，使用的材料包括美化墙面的油漆、铺地面用的大理石等豪华建材，这样的白血病患者占就诊白血病患者总数的 90%。

以下哪项如果为真，最能加强上述结论：

- A、白血病病人中孩子占的比例较高
- B、来医院看白血病的孩子家庭经济状况富裕
- C、除了装修对环境的污染，病毒也是引起白血病的主要因素
- D、来医院看白血病的孩子的年龄、父母的工作、体重、身高基本相同

84、陈老师在手上用钢笔写了甲、乙、丙、丁四位同学中一人的名字，然后他紧握手，让甲乙丙丁四人猜猜他写了谁的名字。甲说：“是丙的名字。”乙说：“不是我的名字。”丙说：“不是我的名字。”丁说：“是甲。”陈老师说：“你们四人中只有一人猜对了。”

陈老师写了哪位同学的名字：

- A、甲同学      B、乙同学      C、丙同学      D、丁同学

85、海拔越高，大气压强越小，因为兰州的海拔高于天津，因此兰州的大气压强比天津小。

以下哪项中的推理与题干最为类似：

- A、在激烈竞争的市场上，产品质量越好并且广告投入越多，产品销量就越大，甲公司投入的广告费比乙公司多，因此，甲公司产品销售量比乙公司大
- B、一个人的年龄越大，他就变得越成熟，老张的年龄比他的儿子大，因此，老张比他的儿子成熟
- C、一个树的年头越长，它的年轮越多，老张院子中槐树的年头比老李家的槐树年头长，因此，老张家的槐树比老李家的年轮多
- D、一种语言的词汇量越大，越难学，英语比意大利语难学，因此，英语的词汇量比意大利语大

86、我国科研人员经过临床和对动物的多次试验，发现中药山茱萸具有抗移植免疫排斥反应和治疗自身免疫性疾病的作用，是新的低毒免疫抑制剂。某医学杂志首次发表了关于这一成果的论文，多少有些遗憾的是，从杂志社收到该论文到公开发表间隔了 6 周，如果这一论文能尽早发表的话，这 6 周内许多这类患者均可以避免患病。

以下哪一项最能削弱上述论述：

- A、口服山茱萸可能会引起消化系统的不适
- B、上述医学杂志在发表此论文前，未送有关专家审查
- C、只有口服山茱萸超过 2 个月，才能起到免疫抑制作用
- D、山茱萸具有抗移植免疫排斥反应和治疗自身免疫性疾病的作用有待进一步证实

87、拥挤的居住条件导致的市民健康状况明显下降成为 A 城面临的重大问题。因为 A 城和 B 城两个城市的面积和人口相当，所以 A 城所面临的上述问题必定会在 B 城出现。

以下哪项最能反驳上述结论：

- A、未能准确区分人口数量和人口密度这两个概念
- B、未能准确区分一个城市的面积和人口这两个概念
- C、拥挤的居住条件是导致市民健康状况下降的唯一原因
- D、忽略了相同的人口密度可以有不同的居住条件

88、客人们走进会议室，发现一个奇怪的现象：墙上贴着“禁止吸烟”的标语，而桌上却摆着烟灰缸。

以下各项最符合主人心理的是：

- A、主人是支持禁烟的，摆上烟灰缸只是为了考验客人们
- B、主人的思想是混乱的，做出了自相矛盾的事情

C、主人既不反对禁烟，也不赞成禁烟

D、主人实际上是允许客人们吸烟的

89、西方的法治，尽管并不排斥道德，但无疑在宣扬法律至上的同时有意无意地忽略了道德，西方社会普遍存在的情感危机与道德沦丧就是明证：传统的德治却是主张德主刑辅，法是德的附庸，贬抑了法的作用，也与时代的发展不相适应。所以，对二者都要加以扬弃和改造，抽取各自的合理内核，进行结构重组，建立全新的德法并治的二元体制。

以下哪项最可能是上述论述的假设前提：

A、道德与法律都是协调人们之间关系的

B、法律在协调人际关系中的作用已越来越小

C、道德与法律在协调对象、内容和手段方面有所不同

D、必须坚持以德治国与依法治国相结合才能使社会稳定

90、W 市的家庭在夏天特别容易发生纠纷，针对这种现象，某空调企业为了促销其产品，做了这样一则广告：“H 牌空调能使您家庭更加和睦。”

下列属于上述广告假设的是：

①气温与家庭纠纷之间的关系纯属巧合

②温度与家庭纠纷之间存在某种确定的关系

③人们都希望自己的家庭不要发生纠纷

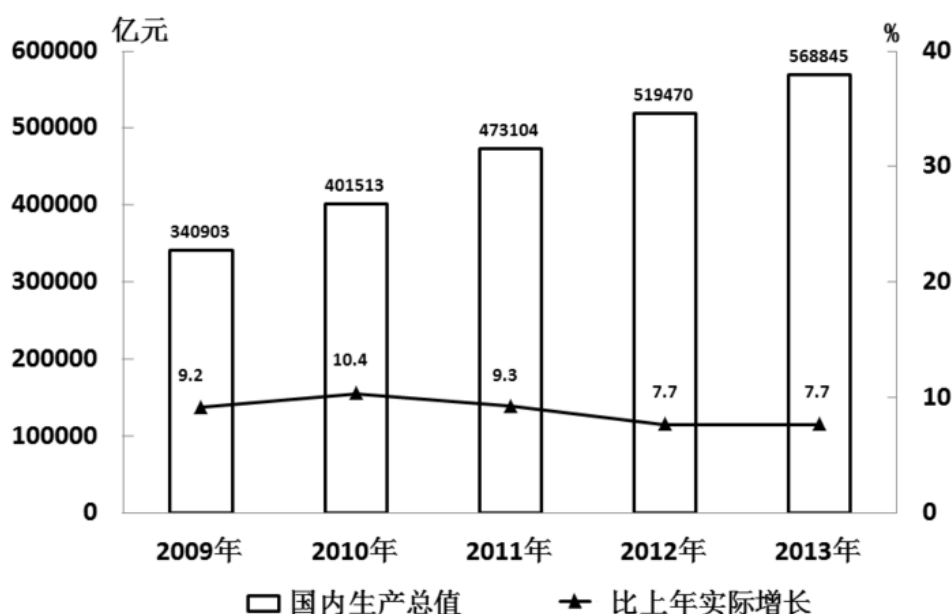
A、② B、②③ C、①③ D、①②③

四、资料分析，共 15 题，所给出的材料均有多个问题，根据资料所提供的信息进行分析、比较、计算和判断处理。

一、根据下面提供的信息完成 91—95 题。

2013 年，我国国内生产总值 568845 亿元，比去年实际增长 7.7%，其中，第一产业增加值 56957 亿元，第二产业增加值 249684 亿元，第三产业增加值 262204 亿元，第一产业增加值占国内生产总值的比重为 10.0%，第二产业增加值比重为 43.9%，第三产业增加值比重为 46.1%，第三产业增加值占比首次超过第二产业。

2009—2013 年我国国内生产总值情况



91、2010—2013 年，我国国内生产总值同比增加最多的年份是：

A、2010 年 B、2011 年 C、2012 年 D、2013 年

92、2009—2013 年，我国国内生产总值实际增长率最高的年份是：

A、2009 年 B、2010 年 C、2011 年 D、2012 年

93、2013 年，我国第三产业增加值占国内生产总值的比重比第二产业：

A、高 2.2 个百分点      B、高 2.2%      C、多 12520 亿元      D、高 3.2 个百分点

94、2010—2013 年，我国国内生产总值名义增长率最低的年份是：

A、2010 年      B、2011 年      C、2012 年      D、2013 年

95、关于我国 GDP 情况，以下说法正确的是：

A、2012 年，第一产业增加值占国内生产总值的比重约为 10%

B、从 2011 年起，国内生产总值实际增长速度已经连续三年低于 8%

C、2010 年，第二产业增加值占国内生产总值的比重高于第三产业

D、2013 年，第二产业增加值占国内生产总值的比重最大

(二) 根据下面提供的信息完成 96~100 题。

2011 年河北省农产品出口情况

地区	出口额	同比增长(%)	地区	出口额	同比增长(%)
秦皇岛	4.2 亿美元	10.6	沧州	4870 万美元	36.4
石家庄	3.3 亿美元	22.5	张家口	2570 万美元	22.2
保定	2.5 亿美元	37.8	承德	2416 万美元	14.7
唐山	1.7 亿美元	16.4	衡水	2151 万美元	4.0
邯郸	1.2 亿美元	57.3	邢台	1481 万美元	8.7
廊坊	7512 万美元	24.1	全省	15.0 亿美元	22.4

2011 年，河北省农产品进出口总额 41.1 亿美元，同比增长 21.2%，其中，进口同比增长 20.6%。

2011 年 12 月，河北省农产品出口、进口额均创历史新高，当月进出口 4.5 亿美元，同比增长 30.7%，环比增长 35.0%。其中，出口 1.6 亿美元，同比增长 8.2%，环比增长 8.8%；进口 2.9 亿美元，同比增长 46.6%，环比增长 54.5%。

2011 年，河北省农产品月度出口除 2 月受春节假期影响外均超过 1 亿美元，月度同比实现全面增长，环比 2 月下降较多，5、6、8 月有小幅下降，其余各月环比均持续快速增长，12 月更是创历史新高；同时，进口规模不断扩大，其中，有 6 个月超过 2 亿美元，12 月创历史新高，直逼 3 亿美元。

2011 年，河北省农产品主要出口贸易伙伴均实现全面增长，日本是河北省第一大出口贸易伙伴，受日本大地震影响，上半年河北省农产品对日本出口连续快速下滑，8 月以后得到恢复，全年对日本出口 3.4 亿美元，同比微增 0.3%；对欧盟和东盟出口增长较为迅速，全年分别对欧盟和东盟出口 2.7 亿美元和 2.4 亿美元，分别增长 35.6%和 25.6%；对韩国出口 1.6 亿美元，增长 18.9%。上述四者合计占出口总额的 67.3%。此外，对美国出口 9104 万美元，增长 9.1%；对香港出口 6756 万美元，增长 72.9%；对台湾出口 5650 万美元，增长 26.3%。

96、2010 年，河北省农产品进出口贸易逆差约为：

A、9.4 亿美元      B、11.1 亿美元      C、12.3 亿美元      D、15.6 亿美元

97、2011 年，石家庄农产品出口额占全省的比重为：

A、8.0%      B、12.6%      C、22.0%      D、22.5%

98、2011 年 11 月，河北省农产品进出口额占全年的比重为：

A、8.1%      B、8.4%      C、9.2%      D、9.5%

99、关于河北省农产品进出口额情况，以下说法错误的是：

A、2011 年，河北省农产品月度出口有 11 个月保持在 1 亿美元以上

B、2011 年 12 月，河北省农产品进口、出口、进出口总额均创月度历史最高

C、2011 年，河北省农产品单月进口额均低于 3 亿美元

D、2011 年，河北省农产品 6 月的出口额比 5 月高

100、关于河北省农产品进出口贸易伙伴情况，以下说法错误的是：

- A、2010 年，河北省对欧盟的农产品出口贸易额高于对东盟的农产品出口贸易额  
 B、2011 年，河北省农产品出口对所有贸易伙伴均实现了全面增长  
 C、虽然受到日本大地震的影响，2011 年河北省农产品对日本的出口贸易额还是保持了正增长  
 D、2011 年，河北省农产品对日本、欧盟、东盟和韩国的出口贸易额占全年出口总额的  $\frac{2}{3}$  以上

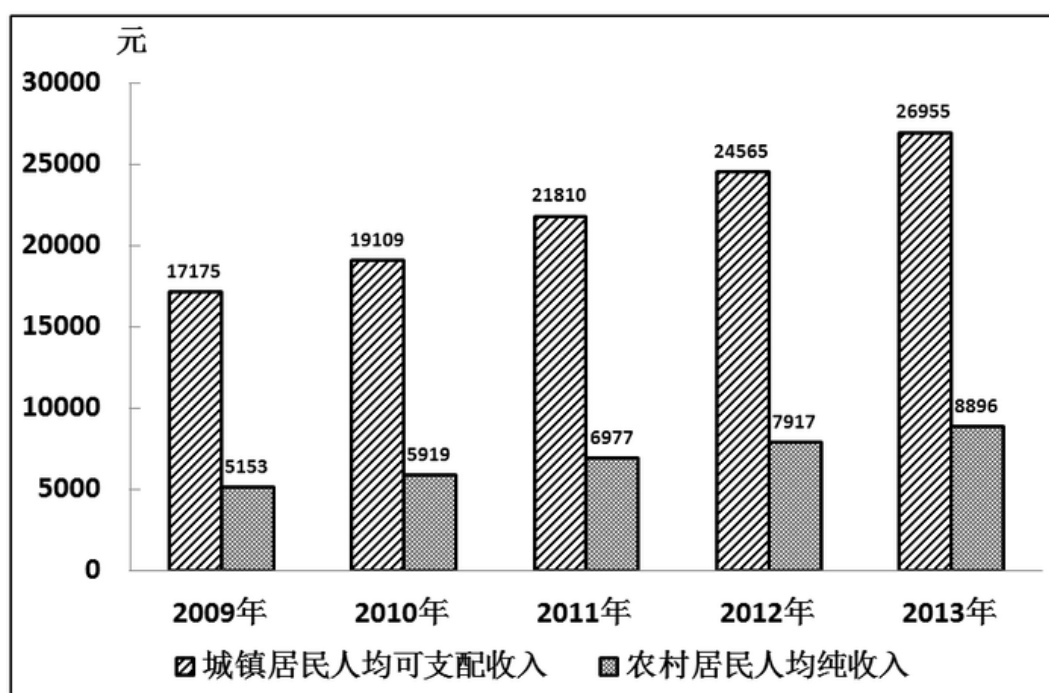
（三）根据下面提供的信息完成 101—105 题。

2013 年，我国农村居民人均纯收入达到 8896 元，扣除价格因素实际增长 9.3%，高出 GDP 实际增速 1.6 个百分点。农村居民人均纯收入实际增速高于城镇居民人均可支配收入实际增速 2.3 个百分点。其中工资性收入 4025 元，占人均纯收入的 45.2%，比上年名义增长 16.8%，家庭经营纯收入 3793 元，占人均纯收入的 42.6%，名义增长 7.4%，转移性收入 784 元，占人均纯收入的 8.9%，名义增长 14.2%；财产性收入 294 元，占人均纯收入的 3.3%，名义增长 17.7%。

2013 年，农村居民人均消费支出 6626 元，同比增长 9%，增幅比城镇居民人均现金消费支出增速快 3.6 个百分点。全年农民工总量 26849 万人，比上年增加 633 万人，其中，本地农民工 10284 万人，增长 3.6%；外出农民工 16610 万人，增长 1.7%。外出农民工月均收入水平 2609 元，增长 13.9%。

2013 年，城镇居民人均可支配收入 26955 元，比上年名义增长 9.7%。在城镇居民人均总收入中，工资性收入名义增长 9.2%，经营净收入名义增长 9.8%，财产性收入名义增长 14.6%，转移性收入名义增长 10.1%。

2009—2013 年我国居民收入情况



101、2012 年，我国农村居民家庭经营纯收入约为：

- A、3446 元    B、3532 元    C、3793 元    D、4025 元

102、2013 年，我国农村居民人均纯收入名义增长率约为

- A、7.8%    B、9.3%    C、10.9%    D、12.4%

103、2010—2013 年，我国城镇居民人均可支配收入名义增长率最高的年份是：

- A、2010 年    B、2011 年    C、2012 年    D、2013 年

104、关于我国人民生活情况，以下说法错误的是：

- A、2013 年，我国城镇居民人均可支配收入实际增速约为 7.0%  
 B、2012 年，全国农民工总量为 26216 万人

C、2009—2013 年，我国城乡居民收入比最高的年份是 2010 年

D、2013 年，我国农村居民人均纯收入中，工资性收入占比最高

105、关于我国城镇居民人均可支配收入，以下说法正确的是：

A、2013 年，在我国城镇居民人均总收入中，转移性收入名义增长最快

B、2013 年，我国城镇居民人均可支配收入比 2010 年增长了 50%以上

C、2013 年，我国城镇居民财产性收入名义增长 10.1%

D、2013 年，我国城镇居民人均现金消费支出同比增长 5.4%

## 五、常识判断，共 20 题，

根据题目要求，在选项中选出答案。

106、第二批党的群众路线教育实践活动以“为民务实清廉”为主题，以“照镜子、正衣冠、洗洗澡、治治病”为总要求，以补精神之钙、除“四风”之害、立为民之制为重点，突出作风建设。“四风”是指：

A、形式主义、官僚主义、享乐主义、奢靡之风 B、主观主义、宗派主义、官僚主义、享乐主义

C、主观主义、形式主义、官僚主义、享乐主义 D、形式主义、官僚主义、宗派主义、奢靡之风

107、2013 年 12 月 14 日，“嫦娥三号”探测器在月球实现软着陆，使我国成为世界上第几个独立自主实施月球软着陆的国家：

A、二 B、三 C、四 D、五

108、2014 年 1 月 10 日上午，中共中央、国务院在北京隆重举行国家科学技术奖励大会。中共中央总书记、国家主席、中央军委主席习近平向获得 2013 年度国家最高科学技术奖的科学家颁发奖励证书。荣获 2013 年度国家最高科学技术奖的是：

A、师昌绪、王振义 B、吴良镛、谢家麟 C、郑哲敏、王小谟 D、张存浩、程开甲

109、小张打篮球不慎扭伤脚踝，脚踝肿胀但并未划破。如果小张脚踝扭伤在 24 小时以内，以下哪种处理方法最合理：

A、立即冷敷 B、立即热敷 C、立即用 75%酒精消毒 D、立即用碘酒擦洗

110、我国古代有许多伟大的思想家，其中提出“民为贵，社稷次之，君为轻”的是：

A、董仲舒 B、老子 C、孟子 D、庄子

111、雷雨过后空气会变得格外新鲜的原因是：

A、空气中的成分没有任何变化，只是人的一种感觉 B、空气中的灰尘被雨水冲走了

C、空气中的部分氧气变成了臭氧 D、雨水冲走了地面上的污物

112、下列有关我国南、北方人民生活方面的比较，错误的是：

A、南方居民多以大米为主食，北方居民多以面食为主

B、南方房屋的层高比北方矮，屋顶坡度也比北方小

C、北方过去农村住房多用土坯垒墙，南方旧式民居多用砖瓦、竹木

D、“南船北马”是我国传统交通工具的显著特色

113、根据我国《行政许可法》，下列说法不正确的是：

A、国务院可以通过决定的形式设定行政许可 B、省级政府规章可以设定行政许可

C、省级发改委可以设定临时性的行政许可 D、地方性法规可以设定行政许可

114、作为世界上人口最多的国家，我国必须立足自身解决粮食安全问题，要牢牢把饭碗端在自己手里。要保障我国粮食安全，下列哪项行为最有效：

A、提高农民种粮收益 B、全面推行“光盘行动” C、改造中低产田 D、培训农民科学种田



115、小辉想除去卫生间瓷砖上的铁锈痕迹。在用清水洗涤之前，她从家中选择了一种最合适的物质对铁锈进行处理，这种物质是：

A、食盐水    B、汽油    C、米酒    D、白醋

116、社会主义核心价值观的基本内容概括为 24 个字：富强、民主、文明、和谐；自由、平等、公正、法治；爱国、敬业、诚信、友善。其中，对公民个人层面的价值准则的要求是：

A、富强、民主、文明、和谐    B、自由、平等、公正、法治

C、爱国、敬业、诚信、友善    D、公正、法治、爱国、敬业

117、2013 年 4 月，吴某在微博上散布 H7N9 禽流感在宁波某地暴发的谣言。当地警方依法对其作出拘留五日的处罚。吴某的行为属于：

A、违纪行为    B、行政违法行为    C、民事违法行为    D、犯罪行为

118、我国东西南北四个方向与邻国都有分界线，最西部的分界线是：

A、西藏喜马拉雅山脉    B、新疆天山山脉    C、新疆祁连山脉    D、新疆帕米尔高原

119、“暖风熏得游人醉，直把杭州作汴州。”诗句中的“汴州”指的是

A、开封    B、安阳    C、洛阳    D、许昌

120、在京剧艺术中，性格比较天真活泼、爽朗泼辣，举止也比较轻盈伶俐的青年妇女角色称为：

A、花旦    B、青衣    C、正旦    D、武旦

121、“今年花胜去年红，可惜明年花更好，知与谁同”该诗句的作者是：

A、李清照    B、欧阳修    C、李商隐    D、苏轼

122、毛泽东全面论述社会主义基本矛盾问题的著作是：

A、《实践论》    B、《矛盾论》    C、《论十大关系》    D、《关于正确处理人民内部矛盾的问题》

123、亚洲和非洲之间的分界线是：

A、亚马逊河    B、苏伊士运河    C、白令海峡    D、霍尔木兹海峡

124、我国有许多成语与历史人物或历史事件有关，与“鸡鸣狗盗”有关的人物是：

A、平原君    B、信陵君    C、孟尝君    D、春申君

125、下列不属于我国三大石窟的是：

A、龙门石窟    B、麦积山石窟    C、云岗石窟    D、敦煌莫高窟