

2017 年 3 月 26 日深圳公务员考试《行测》真题

第一部分 常识判断

1、古语“夫物之不齐，物之情也。或相倍蓰，或相什百，或相千万。子比而同之，是乱天下也。（《孟子·滕文公上》）”主要体现的马克思主义哲学原理是：

- A、事物运动、变化和发展原理 B、矛盾的同一性和斗争性相互关系原理
C、矛盾的普遍性原理 D、矛盾的特殊性原理

2、一个国家实行什么样的政治制度，走什么样的政治发展道路，必须与这个国家的国情和性质相适应。走中国特色社会主义政治发展道路的关键是：

- A、要坚持政治体制改革优先，引领重要领域的改革发展
B、要坚持依法治国和以德治国的有机统一
C、要坚持经济体制改革与政治体制改革的协调统一
D、要坚持党的领导、人民当家作主、依法治国的有机统一

3、2016 年 7 月 1 日起，中国全面推开资源税改革，首先列入本次改革试点的是：

- A、矿产资源税 B、水资源税 C、森林资源税 D、草原资源税

4、要约，是指希望和他人订立合同的意思表示，下列属于要约的是：

- A、某企业在报纸上刊登的商业广告 B、某股份有限公司发布的招股说明书
C、某商场向居民小区散发的商品价目表 D、某单位向经销商发出订购 50 台最新配置的某品牌电脑的订货单

5、社会主义公平观反映的是社会主义社会经济发展的整体面貌。经济上的公平，包括机会公平、劳动公平、结果公平等形式。其中，劳动公平的本质是：

- A、个人的天赋特权 B、收入分配的均等化 C、劳动者利益的差别 D、等量劳动相交换

6、中国古代十二地支中“子丑寅卯”的“寅”指的是：

- A、凌晨 2 点到 3 点 B、凌晨 3 点到 5 点 C、凌晨 4 点到 6 点 D、凌晨 5 点到 7 点

7、政府在危机公关的过程中，需要与社会各界在冲突情况下进行沟通，政府的冲突沟通需要重视的关键问题之一是做好差异沟通。差异沟通是指：

- A、政府沟通要明确服务对象，区分广大人民群众和极少数敌对分子
B、政府沟通要根据具体情况，针对沟通群体的特征来开展良性沟通
C、政府沟通可以采取现场沟通、个别会谈、中心接待等不同的方式开展
D、政府沟通要善于与公关对象换位思考，通过不同身份立场的转换达到沟通目的

8、国务院监察部实施的监督活动属于行政监督中的：

- A、职能监督 B、一般监督 C、主管监督 D、专门监督

9、下列公文的成文日期，标示正确的是：

- A、二〇一七年三月十五日 B、2017 年 3 月 15 日 C、2017 年 03 月 15 日 D、二〇一七年零三月一十五日

10、一般而言，狭义货币供应量 M1 是指：

- A、流通中的现金量 B、流通中的存款量
C、流通中的现金量与可交易用存款量之和 D、流通中的现金量与非交易用存款量之和

11、变更或撤销下级机关不适当的决定事项应适用的公文文种是：

- A、决议 B、决定 C、命令（令） D、通知

12、位于北半球中纬度的山区，其阳坡的环境特点是：

- A、温度较高，相对湿度较小 B、温度较高，相对湿度较大
C、温度较低，相对湿度较小 D、温度较低，相对湿度较大

13、2016 年，深圳市优质高端产业加速壮大，本土世界 500 强企业增至 5 家，分别是：

- A、中国平安、招商银行、华为、万科、华大基因 B、中国平安、招商银行、华为、中兴、华大基因
C、招商银行、华为、中兴、正威国际、格力 D、中国平安、招商银行、华为、万科、正威国际

14、深圳市行政执法类公务员转任本市其他职类职务的，转任后任职时间（ ），工资按照新任职务确定。

- A、自任行政执法类公务员之日起计算 B、自任行政执法类公务员见习期满之日起计算
C、重新计算 D、视具体情况确定计算方式

15、2017 年 2 月 26 日，第八十九届奥斯卡金像奖颁奖典礼在好莱坞举行。本届奥斯卡金像奖最佳影片是：

- A、《月光男孩》 B、《爱乐之城》 C、《血战钢锯岭》 D、《降临》

16、对于深圳市用人单位新招聘的聘任制公务员，下列情形中，除（ ）外，用人机关不得约定试用期。

- A、委任制公务员转为聘任制公务员的 B、军队转业干部安置为聘任制公务员的

C、聘任制公务员转任的

D、曾任本市行政机关领导职务公务员的

17、《中华人民共和国刑法》规定, 国家工作人员利用职务上的便利, 侵吞、窃取、骗取或者以其他手段非法占有公共财物的, 是:

A、受贿罪 B、贪污罪 C、职务侵占罪 D、滥用职权罪

18、2017 年 3 月 5 日开幕的十二届全国人大五次会议上, 李克强总理在政府工作报告中提出, 为使市场在资源配置中起决定性作用和更好发挥政府作用, 必须深化() 改革。

A、简政放权、政企分离、转变职能 B、简政放权、放管结合、优化服务

C、政企分离、放管结合、集成协同 D、转变职能、集成协同、优化服务

19、中共中央、国务院印发《国家创新驱动发展战略纲要》, 提出要把创新驱动发展作为国家的优先战略, 并明确国家创新驱动发展“三步走”战略目标, 下列不属于“三步走”战略目标的是:

A、到 2020 年进入创新型国家行列 B、到 2030 年跻身创新型国家前列

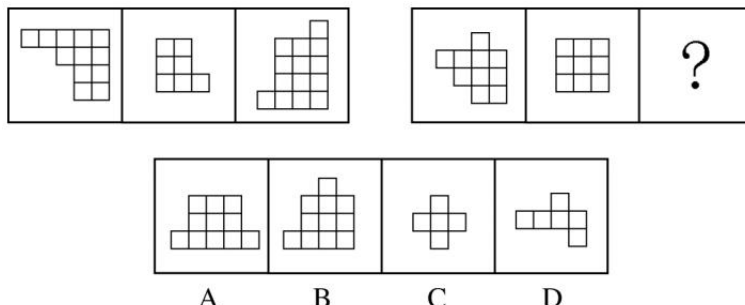
C、到 2040 年建成世界一流创新大国 D、到 2050 年建成世界科技创新强国

20、《清明上河图》为北宋风俗画, 是中国十大传世名画之一, 其作者是北宋画家:

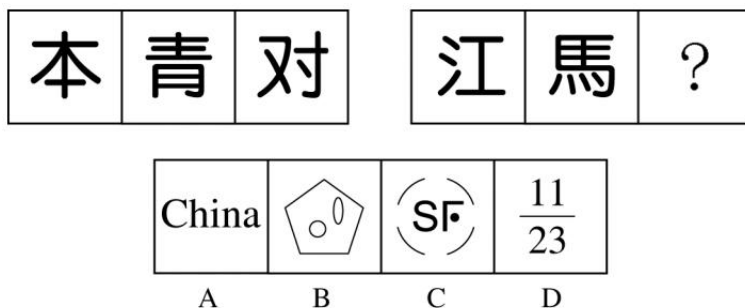
A、张择端 B、黄庭坚 C、黄公望 D、吴道子

第二部分 判断推理

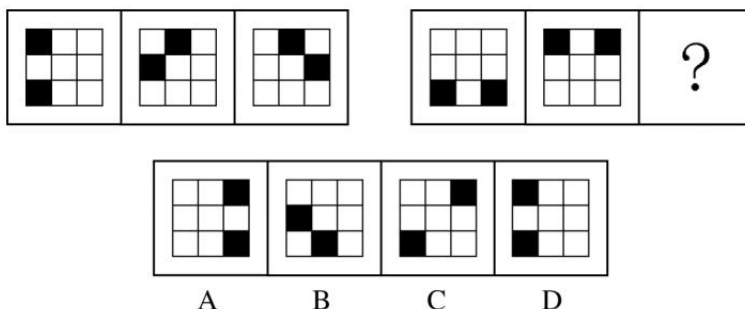
21、本题包含两套图形和可供选择的四个图形。这两套图形具有某种相似性, 也存在某种差异。要求你从四个选项中选择最适合取代问号的一个。正确的答案不仅使两套图形表现出最大的相似性, 而且使第二套图形也表现出自己的特征。



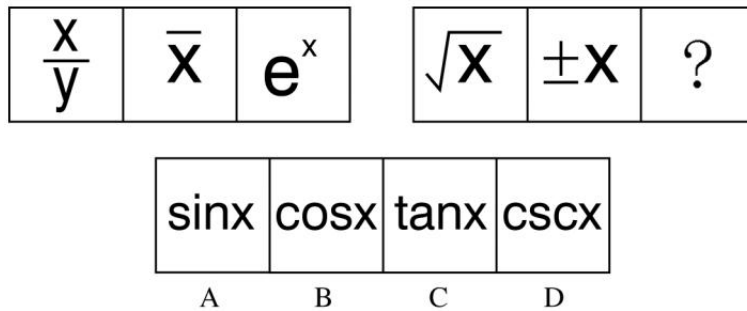
22、本题包含两套图形和可供选择的四个图形。这两套图形具有某种相似性, 也存在某种差异。要求你从四个选项中选择最适合取代问号的一个。正确的答案不仅使两套图形表现出最大的相似性, 而且使第二套图形也表现出自己的特征。



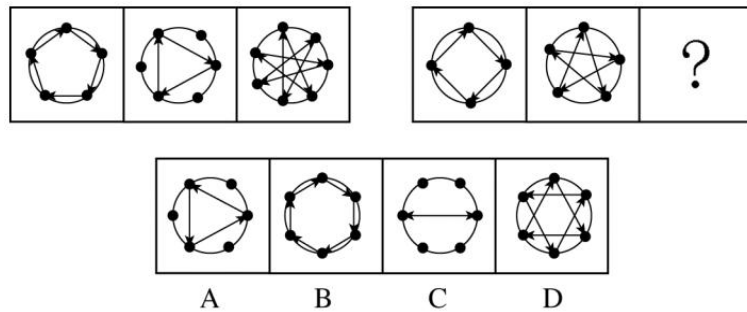
23、本题包含两套图形和可供选择的四个图形。这两套图形具有某种相似性, 也存在某种差异。要求你从四个选项中选择最适合取代问号的一个。正确的答案不仅使两套图形表现出最大的相似性, 而且使第二套图形也表现出自己的特征。



24、本题包含两套图形和可供选择的四个图形。这两套图形具有某种相似性, 也存在某种差异。要求你从四个选项中选择最适合取代问号的一个。正确的答案不仅使两套图形表现出最大的相似性, 而且使第二套图形也表现出自己的特征。



25、本题包含两套图形和可供选择的四个图形。这两套图形具有某种相似性, 也存在某种差异。要求你从四个选项中选择最适合取代问号的一个。正确的答案不仅使两套图形表现出最大的相似性, 而且使第二套图形也表现出自己的特征。



26、①筹集创业资金

②实施公司管理

③拟定创业计划

④选定创业项目

⑤办理相关手续

A、④①③②⑤ B、④①③⑤② C、④③①⑤② D、⑤③①②④

27、①殷商的甲骨文

②春秋战国的木简

③钟鼎上的钟鼎文

④互联网无纸化办公

⑤东汉蔡伦改进造纸术

A、①③②⑤④ B、①②③⑤④ C、①③②④⑤ D、①③⑤②④

28、①狐狸濒临绝种

②人类的生活环境更加恶劣

③野兔几近灭绝

④草场遭到严重破坏

⑤狼的生存受到严峻挑战

A、④①③②⑤ B、④①③⑤② C、④③①⑤② D、④③①②⑤

29、①欢迎到会人员

②布置会议现场

③预定会议场地

④制定会议方案

⑤分发会议资料

A、④③②①⑤ B、④③⑤①② C、③②④①⑤ D、③②④⑤①

30、①施肥

②收获

③保温

④松土

⑤播种

A、⑤④①②③ B、④⑤③①② C、④③⑤①② D、⑤④①③②

31、某公司新员工培训结束后, 三个培训主管在讨论有多少学员不能通过培训考核, 对话如下:

甲: 有的学员是能通过考核的。

乙: 有的学员是不能通过考核的。

丙: 有一个学员不能通过考核。

如果他们三人中只有一个人说的话是真的, 则:

- A、所有的学员都没有通过考核 B、有一个学员没有通过考核
C、所有的学员都通过了考核 D、只有一部分学员通过了考核

32、红叶市消防大队向市公安局申请购置一辆新的消防车，以进一步增强消防大队的火灾出警及处置能力。市公安局经研究未通过这项申请，否決理由是：消防大队所配置消防车的数量，必须和该消防大队的规模和综合能力相配套，根据该消防大队现有的消防员和其他救火设施设备的规模和综合能力，现有的消防车已能够满足使用。哪项是红叶市公安局关于此项决定的论证所必须假设的？

- A、红叶市的火灾发生数量不会有较大增长
B、红叶市政府财政面临困难，无力购置新的消防车
C、消防大队现有的消防车中，至少有一辆近期内不会报废
D、市公安局至少在五年内不会改变编制以扩大消防大队的规模和综合能力

33、某种魔方有六面，六面全部复原时的颜色分别为红、蓝、黄、白、绿、橙。在某综艺节目现场，有此种魔方6个，每个只复原了一面，且每个魔方复原面的颜色不同。主持人将此6个魔方放入编号为1—6的6个不透明的箱子中，并打开了1号箱子，里面装的是复原面为蓝色的魔方，随后主持人请刘、赵、唐、郑、杨五位嘉宾猜其他箱子里魔方复原面的颜色。五位嘉宾分别作出了如下猜测：

- 刘：3号箱子中魔方复原面为橙色，4号箱子中魔方复原面为黄色。
赵：3号箱子中魔方复原面为绿色，5号箱子中魔方复原面为红色。
唐：2号箱子中魔方复原面为红色，6号箱子中魔方复原面为白色。
郑：4号箱子中魔方复原面为绿色，5号箱子中魔方复原面为白色。
杨：3号箱子中魔方复原面为黄色，6号箱子中魔方复原面为橙色。

随后主持人一一打开箱子，发现每位嘉宾都只猜对了一个箱子中魔方复原面的颜色，并且每个箱子都有一位嘉宾猜对。

由此可以推测：

- A、2号箱子中魔方复原面为绿色 B、4号箱子中魔方复原面不是黄色
C、5号箱子中魔方复原面为白色 D、6号箱子中魔方复原面为红色

34、某饰品店只有从厂家低于正常价格进货，才能以低于市场的价格销售饰品而获利；除非该饰品店的销售量很大，否则，其不能从厂家低于正常价格进货；要想有大的销售量，该饰品店就要满足消费者个人兴趣或者拥有特定款式的独家销售权。

如果上述断定为真，并且事实上该饰品店没有满足消费者的个人兴趣，则以下不可能为真的是：

- A、如果该饰品店不拥有特定款式独家销售权，就不能从厂家购得低于正常价格的饰品
B、该饰品店通过满百包邮费促销的方法获利
C、该饰品店虽然没有拥有特定款式独家销售权，但仍以低于市场的价格销售饰品而获利
D、即使该饰品店拥有特定款式独家销售权，也不能从厂家购得低于正常价格的饰品

35、去年以来，互联网共享单车蓬勃发展，共享单车因其经济便宜、无桩停放、随骑随停、方便快捷深受市民的喜爱。但共享单车在发展过程中，也逐渐显露出各种问题，其中乱停放现象尤为突出，单车乱停放影响市容市貌，甚至有些单车被丢弃停放在机动车道上，严重影响了市民的出行安全，长此以往，势必会影响共享单车业态发展。对此，有人建议，应当设立共享单车专门停车点，并规范管理，要求按点取车停车，大力整治单车乱停放问题，即可促进共享单车业态发展。

如果以下选项为真，最能削弱上述建议的推理的是：

- A、共享单车之所以广受欢迎，最基本的原因在于随停随骑
B、即便设立专门停车点，仍会有一部分人乱停放
C、整治单车乱停放最有效的措施是有关部门加强监管和处罚
D、设立专门停车点需要一定的成本，可能会提高共享单车的使用价格

36、机会成本是指做出一个选择而放弃的其他选择的最大收益。假设：你赢得2张只能选择其中之一的旅游优惠券，其中一张优惠券是海南7日游的免费券（原价10000元，旅游期间不会产生其他费用），另一张是马尔代夫旅游的半价券（原价20000元，旅游期间不会产生其他费用）。

根据以上叙述，则选择去海南旅游的机会成本是：

- A、0元 B、10000元 C、20000元 D、30000元

37、考勤主管：“你为什么迟到，不知道上班有时间规定吗？”

工作人员：“我这是第一次迟到，我以前从来没有迟到过。”

下列哪项出现的逻辑错误与题干最为类似？

- A、甲：“今天天气真好，可以一起去游玩吗？”乙：“今天的天气这么好，不适合游玩。”
B、警官：“这个东西是你偷的吧？”嫌疑人：“我发誓我没有偷过任何东西。”
C、妈妈：“你不是喜欢吃鱼吗？为什么不多吃点？”孩子：“我今天心情特别好，从来没有这么好过。”
D、丙：“昨天那个人讲得太好了，不是吗？”丁：“是的，而且那个人还很友好。”

38、某公司近两年的业绩均呈下滑趋势。该公司拟采取裁员政策,以淘汰不合格的员工。不合格的员工一定是存在的,但是如何确定哪一位员工是不合格的却是一个需要深入思考的问题。比如,一个在同一岗位上工作超过5年的员工可能比一个刚刚转岗进入新岗位的员工的工作效率高。但是一直在原岗位工作的员工可能不如转岗后依然可以完成岗位工作的员工的综合素质强。

由此可以推出:

- A、该公司为扭转业绩而实行裁员政策是不可取的
- B、该公司应通过调动员工岗位来扭转业绩
- C、该公司应通过员工的在岗时间来评定该员工的工作能力
- D、该公司还没有找到扭转公司业绩的有效措施

39、两个小组参加汽车零部件拆装速度测试比赛。所有参赛者平均每人每天8小时可以拆装18组零部件。其中,第一小组的平均速度是每人每天8小时拆装26组零部件;第二小组的平均速度是每人每天8小时拆装14组零部件。通过测试赛,该汽车零部件的制造商认为该零部件的设计需要进一步简化。

由此可见:

- A、第一小组的参赛者动手能力均优于第二小组
- B、第二小组的参赛人员比第一小组的参赛人员多
- C、所有参赛者的零部件拆装速度均不达标
- D、所有参赛者的动手能力在比赛结束后都得到加强

40、在一场“请问谁在说谎”的游戏中,四位游戏参与者每人从一副没有大小王的扑克牌中抽取一张。

甲说:“我抽中的牌是黑桃。”

乙说:“我抽中的牌是红桃。”

丙说:“我抽中的牌不是红桃。”

丁说:“我抽中的牌是梅花。”

已知4人抽取的扑克牌花色各不相同,且只有一人说谎。

根据上述条件,下列说法正确的是:

- A、甲、乙、丙、丁四人均有可能说谎
- B、可以推知每个人抽取的扑克牌花色
- C、丙有可能抽中方块
- D、乙抽中的牌一定是红桃

第三部分 数量关系

41、2, 1, 1, 6, 9, 17, ()

- A、21
- B、26
- C、38
- D、43

42、1, -3, 4, 1, 25, ()

- A、15
- B、100
- C、325
- D、676

43、1, 9, 5, 1, $\frac{1}{9}$, ()

- A、 $\frac{1}{49}$
- B、 $\frac{1}{64}$
- C、 $\frac{1}{81}$
- D、 $\frac{1}{121}$

44、18, 13, 10, 6, 8, ()

- A、9
- B、14
- C、0
- D、-4

45、3861, 8712, 5247, 4356, 1485, ()

- A、3564
- B、3654
- C、4563
- D、3724

46、甲习惯在每月的1日去星光剧院观看话剧,而乙习惯在每周一到星光剧院观看话剧。甲、乙上一次同日在该剧院观看话剧是在4月1日,则在甲、乙保持原有看话剧的习惯不变的情况下,两人下一次同日在星光剧院观看话剧的日期为()。

- A、7月1日
- B、8月1日
- C、9月1日
- D、10月1日

47、甲、乙、丙三个桶内都有油,如果把甲桶内 $\frac{1}{3}$ 的油倒入乙桶,再把乙桶内 $\frac{1}{4}$ 的油倒入丙桶,最后再把丙桶内 $\frac{1}{7}$ 的油倒入甲桶,这时各桶内的油都是12升,则甲桶内原有()升油。

- A、9
- B、10
- C、12
- D、15

48、甲、乙两个蔬菜基地,分别向M、P、Q三个超市提供同品种蔬菜,按约共向M超市提供蔬菜45吨,向P超市提供蔬菜75吨,向Q超市提供蔬菜40吨。其中,甲基地可供60吨,乙基地可供100吨。甲、乙两基地与三个超市的距离如下表,运费为1元/千米·吨,则总运费最少将花费()元。

	M超市	P超市	Q超市
甲	10千米	5千米	6千米
乙	4千米	8千米	15千米

A、910 B、925 C、940 D、960

49、有甲、乙两家网店销售照片墙，甲销售的相框由原木制作，定价是每套 120 元，利润为 20%，乙销售的相框由人造板材制作，虽然定价是每套 80 元，但每套却能盈利 37.5 元，两家销售量持平。为了增加销售量，甲推出了好评返现 5 元的活动，结果活动期间销售量是原来的 1.5 倍，好评率是 80%。而乙的销售量却因受竞争而减少了，整个活动期间两家所获利润相同，则活动期间乙的销售量与原来相比减少了（ ）。

A、10% B、15% C、20% D、25%

50、每天下午 4 点半小李放学时，妈妈总是从家开车准时到达学校接他回家，某天学校提前一个小时放学，小李自己步行回家，途中遇到开车接他的妈妈，结果比平时提前 30 分钟到家。若妈妈开车的速度一直保持不变，则小李步行（ ）分钟后与妈妈相遇。

A、40 B、45 C、50 D、53

51、在某届篮球赛中，小明共打了 10 场球，他在第 6、7、8、9 场比赛中，分别得 23 分、14 分、11 分和 20 分，他的前 9 场比赛的平均得分比前 5 场比赛的平均得分高，若他所打的 10 场比赛的平均得分超过 18 分，则他在第 10 场比赛中最少要得（ ）分。

A、26 B、27 C、28 D、29

52、若在某连续的三个月中共有 24 天是周末，则该年第一个周日是（ ）。

A、1 月 1 日 B、1 月 2 日 C、1 月 3 日 D、1 月 4 日

53、某地有耕地 20 万亩，其中 75% 用于种植粮食，其余用于种植经济作物。当地居民生活需要消耗 10 万亩的粮食，其余用于出售，粮食每亩年收入 1000 元，经济作物每亩年收入 5000 元。当地政府正在积极推进退耕还林政策，每亩退耕还林的耕地可享受 500 元/年的财政补贴。不考虑其他因素，为使居民收入实现每年 10% 以上增长，且保证粮食种植面积不低于 12 万亩，2 年内至多可以有（ ）亩耕地进行退耕还林。

A、10000 B、12666 C、13333 D、15000

54、公用电话亭中有两部电话，六个人排队打电话。打完即走，他们的通话时间分别为 3 分钟、5 分钟、4 分钟、13 分钟、7 分钟、8 分钟，则大家在此公用电话亭逗留的总时间最少为（ ）分钟。

A、60 B、66 C、72 D、78

55、某著名歌唱选秀节目半决赛中，每位歌手的成绩由两部分构成，第一部分为 27 位大众媒体评审投票得分，以其所得支持票数占比乘以本部分总分 50 分得出；第二部分为 360 位观众投票得分，以其所得支持票数占比乘以本部分总分 50 分得出。得分排名前六位的歌手进入决赛。最后一位歌手甲演唱完毕，大众媒体中的 19 位投了支持票，而此时排在第六位的歌手乙的得分是 81.8 分，则甲至少要获得（ ）位观众的支持，才能战胜乙，进入决赛。

A、330 B、332 C、334 D、336

第四部分 言语理解与表达

56、（1）十年燕园的_____，从法学学士到经济博士。李克强有着深厚的人文_____和开阔的国际视野。

（2）《旧制度与大革命》探讨的是法国大革命，但社会动荡并未带来革命党预期的结果，无论是统治者还是民众，最后都被相互间的怒火所_____。

依次填入画横线部分最恰当的一项是：

A、浸染 素养 吞噬 B、浸润 底蕴 吞噬
C、浸染 底蕴 吞没 D、浸润 素养 吞没

57、（1）2013 年 3 月 19 日，习近平_____国家主席不久，在接受金砖国家媒体联合采访时，他提到“最大的爱好是读书”。

（2）当代美国精英与大众的严重_____，是无法通过福利政策消除的。

（3）老人的家属要求孩子家长赔偿医疗费，但双方_____，僵持着直到岁末年终。

依次填入划横线部分最恰当的一项是：

A、履新 隔阂 各执己见 B、履新 睽隔 各执一词
C、履行 隔阂 各执一词 D、履行 睽隔 各执己见

58、你说想去征服高山，但是当我问你登山者应该带些什么东西时，你却答不上来。现在让我告诉你吧！如果是攀登路径不熟的高山，即使原定一日往返，除了必备的指南针，你的行囊中也应该带上一把小刀、一打绳索、一

盒用塑料袋包好的火柴、一点盐巴、一块折起来不大的透明塑料布或雨衣, 还有一个哨子。这些东西大多数都_____为你的进路而准备的, _____预备你的退路。_____是登山的旅途, 或在你人生的旅途上, “有退路”_____寻取进路的必要条件。

依次填入画横线部分最恰当的一项是:

- A、不仅 还 不管 还是 B、要么 要么 或者 都是
C、不是 就是 不管 还是 D、不是 而是 不论 都是

59、每年一度被称为中国“经济奥斯卡”的中国经济年度人物评选活动, 被认为是中国经济的_____。每年颁奖晚会都_____, 平时难得聚首的各大商贾名流_____, _____成为中国商界最风光的大聚会。

依次填入画横线部分最恰当的一项是:

- A、晴雨表 星罗棋布 粉墨登场 俨然
B、指南针 星光熠熠 粉墨登场 已然
C、指南针 星罗棋布 竞相登场 已然
D、晴雨表 星光熠熠 竞相登场 俨然

60、花开堪折直须折, 莫待无花空折枝。少年是_____, 该烂漫且烂漫; 青春是_____, 该绽放且绽放; _____热茶趁热喝, 不要等到变冷; _____美酒趁兴饮, 不要等到变傻; 少年老成不是太好的事, 少年将老年的日子过了, 有什么好呢? 少年可老年, 老年难少年。

依次填入画横线部分最恰当的一项是:

- A、美丽的 盛开的 芳香的 醇香的 B、快乐的 美丽的 醇厚的 芳香的
C、美丽的 快乐的 芳香的 醇香的 D、快乐的 美丽的 芳香的 醇厚的

61、(1) 一张华人父亲为儿子撑伞的背影照与另一张英国父亲在雨中牵着女儿, 只为自己打伞的背影照在网上被疯狂转发, 两种_____的做法引发很多争议。

(2) 如果说民法是社会生活的百科全书, 那么民法总则便是这套百科全书的前言和大纲, 体现着民法的精义与原则, _____着我们时代的民法精神与立法哲学。

(3) 美国人比尔·波特来到中国, 寻访在终南山中修行的隐士并写下《空谷幽兰》, 他随之_____, 成为知名汉学家和翻译家。

依次填入横线部分最恰当的一项是:

- A、南辕北辙 映射 声名鹊起 B、背道而驰 折射 声名鹊起
C、背道而驰 映射 声名大噪 D、南辕北辙 折射 声名大噪

62、(1) 上帝此刻或许_____了这个小生命, 在马志恭被丢到乱葬岗的第二天, 一位老农意外发现了她。

(2) 20 世纪 90 年代, 随着电视的普及, 农村电影市场日渐_____。

依次填入划线部分最恰当的一项是:

- A、垂青 萎靡 B、亲睐 萎缩 C、垂青 萎缩 D、亲睐 萎靡

63、(1) 我在听先生这篇讲演后二十余年, _____获得机缘在茅津渡候船渡河。

(2) 市长在两会特别节目《又是一年春来到》上, 谈到_____他乡的农民工也可成为这座城市的主人。

(3) 今天要_____的新机器非常先进, 因为它们采用了很多先进技术。

依次填入横线部分最恰当的一项是:

- A、偶尔 做客 试验 B、偶然 作客 试验
C、偶然 做客 实验 D、偶尔 作客 实验

64、(1) 作为一个企业既要_____原有市场, 也要不断_____新市场。

(2) 就像在杯子里只有_____下茶叶才能使茶水有滋有味一样, 你只有_____经验, 充实人生, 才能成为有修养的人。

依次填入横线部分最恰当的一项是:

- A、开辟 开拓 沉淀 积淀 B、开拓 开辟 积淀 沉淀
C、开辟 开拓 积淀 沉淀 D、开拓 开辟 沉淀 积淀

65、然而保队教练却镇定自若, 从容叫停, 对上场队员_____。此时捷队队员也_____, 全部退防固守篮下。不料保队发球后, 一队员突然转向相反方向, 向自己篮内投球。球进锣响, 捷队队员见状一时_____。

依次填入横线部分最恰当的一项是:

- A、循循善诱 严阵以待 呆若木鸡 B、面授机宜 厉兵秣马 呆若木鸡
C、循循善诱 厉兵秣马 目瞪口呆 D、面授机宜 严阵以待 目瞪口呆

66、下列各句中, 没有语病的一句是:

A、根据国家统计局的数据显示, 中国人口已经进入了老龄化与少子化并存的新常态。

B、虽然“限外令”的松动改进了一些在华外国人的购房意愿, 但分析人士认为, 其对中国房地产市场的影响依然较小。

C、中国历代封建王朝十分重视教化的作用, 积极大力倡导廉政, 并通过多种途径传播廉政信条, 力图使官吏能够自我约束、自我克制。

D、大约在民国十年左右, 清华学校请他作第一次的演讲, 题目是《中国韵文里表现的情感》。

67、下列各句中, 没有语病的一句是:

A、我在工作的时候, 常常想起许多同志在平凡的岗位上, 他们踏踏实实地为祖国的建设增砖添瓦、无私奉献自己青春的生动事迹。

B、经过整改, 这个单位的人员安排、生产计划以及科室人员的配置, 都达到了上级的要求。

C、我从小就喜欢读小说, 有时甚至废寝忘食, 但不是为了学习, 而是拿它们消遣。

D、科学工作者认为, 目前国内具有如此独特的适于华南虎种群自然繁衍的生态环境, 已经不多见了。

68、对下列病句的语病分析, 正确的一组是:

(1) 他虽然是电子专业的高材生, 但这次也没看懂电脑屏幕上那条显示错误的命令。

(2) 他把动物用绳子缚在试验的架子上做各种动物的条件反射试验。

A、搭配不当、语序不当 B、语意不明、语序不当 C、搭配不当、成分残缺 D、语意不明、成分残缺

69、下列各句中, 有语病的一句是:

A、任何国家和地区都不应成为腐败分子和腐败资金的“避风港”, 不应成为他们的“避罪天堂”。

B、我们能不能培养出“四有”新人, 是关系到我们党和国家前途命运的大事, 也是教育战线的根本任务。

C、中国人民最不能理解的是, 一些罪行确凿的腐败犯罪分子可以在一些国家逍遥法外, 以各种借口逃避法律惩处。

D、习近平表示, 中国同国际市场密切关联, 全球经济情况总体偏弱, 中国不可能独善其身。

70、下列各句中, 有语病的一句是:

A、早期的年画早已是凤毛麟角, 为中外收藏者所珍爱, 被誉为“可与中国明清珍本绣像插图相媲美”。

B、哪怕观点看上去扭曲, 只要论证的逻辑严密, 回答了人们最想知道的“为什么”, 便体现了书籍的意义和价值。

C、在这个电商井喷、网络购物越来越成为人们日常消费习惯的年代, 我们身边似乎每天都在诞生大咖或缔造奇迹。

D、互联网给了所有人机会, 它正引领着我们走在一条充满活力的生活之道上。

71、下列各句中, 没有语病的一句是:

A、动脉导管未闭症的患者, 是因主动脉与肺动脉之间的小通道出生后未能闭合的原因, 造成先天性心脏畸形。

B、美国有庞大而周全的图书馆系统, 在国际舞台上素以图书资讯发达著称。

C、近几年来, 中国医科大学一直把胃癌的早期诊断、早期发现、早期治疗以及胃癌的生物学行为作为研究方向。

D、如果我们不追问陆焉识以及更多陆焉识这样的旧知识分子的悲剧命运, 那么, 这个小说的意义何在?

72、《琵琶行》描绘了社会的动荡, 世态的炎凉, 寄托了诗人对不幸者命运的同情, 对自身失意的感慨, 积蓄在心中的块垒, 都一起倾注到了诗中。

上面句子的病句类型是:

A、结构混乱 B、成分残缺 C、语序不当 D、成分赘余

73、下列各句中, 没有语病的一句是:

A、韩国政府决定成立个人信息保护机构, 建立关于个人信息的国家认证资格证制度, 扩大个人信息争议调停委员会的功能得以拓展。

B、在生态脆弱的沙漠地区, 竟然“冒”出耗水惊人的高尔夫球场, 且未办理任何审批手续, 这就是新华社记者们在陕西榆林发现的咄咄怪事。

C、近年来, 含有不洁物的饮品被消费者所举报的事件时有发生, 但很少有消费者维权成功, 几乎没有企业承认生产过程中存在卫生隐患。

D、当豪华邮轮“泰坦尼克号”面临灭顶之灾时, 它的主人约瑟夫乘坐救生船离开, 有幸成为 100 年前发生的这场海难中的幸存者之一。

74、把下面几个句子组成语意连贯的一段文字, 排序正确的一项是:

①只不过没有人把他们的戏文写下来, 我们无从得知而已

②戏台上的风流俊雅, 无限缠绵, 收束进岸上的楼窗, 河中的船影。狭长的石板路、层出不穷的石桥、悠悠荡荡的乌篷船, 他们的戏台无处不在

③观众和角色可以互换, 戏台下的观众一扭身, 就融入了一个更大的戏台, 变成角色, 呐喊或者语丝, 都是他们的唱词

④戏台上的忠奸争斗、征战杀伐, 也慢慢融入了观看者的血脉, 变成遗传基因

⑤戏台上下, 不仅构成一种对话关系, 更构成一种轮回关系, 戏台与看客, 戏文与生活, 翻覆颠倒

A、②④①⑤③ B、②①④⑤③ C、④①②⑤③ D、④①②③⑤

75、把下面几个句子组成语意连贯的一段文字, 排序正确的一项是:

- ①屋子很简陋, 墙上空空的, 家具也很少
- ②那时福楼拜住在六层楼的一个单身宿舍里
- ③每到星期天, 从中午一点到七点, 他家一直都有客人来
- ④他的办公桌上总是散乱地铺着写满密密麻麻的字的稿纸
- ⑤他很讨厌用一些没有实用价值的古董来装饰屋子
- ⑥门铃一响, 他就立刻把一块很薄的红纱毯盖到办公桌上, 把桌上的稿纸、书、笔、字典等所有工作用的东西都遮了起来

A、②⑤④①③⑥ B、②⑤③⑥④① C、②①⑤④③⑥ D、②①③⑥⑤④

76、我在一些卓越的评论家的著作中读到过这么一种观点, 说托尔斯泰的思想精髓是源于法国的浪漫主义作家: 乔治·桑、维克多·雨果。且不说认为托尔斯泰是受乔治·桑影响的这种看法之不可信, 也不必去否认让·雅克·卢梭和司汤达对他的实际影响之大, 反正怀疑他的伟大和魅力是源自他的思想那是很不好的。

根据语段内容, 对托尔斯泰的思想分析错误的一项是:

- A、其思想精髓是源于乔治·桑 B、其思想受让·雅克·卢梭的影响
C、其思想受司汤达的影响 D、他的伟大和魅力是源自他本人的思想

77、在旅游业中, 如果说游客不文明行为是一种“陋习”, 有碍观瞻不能不改的话, 那么商家的宰客行为就是一种“顽疾”。如果不大力整治, 不仅会妨碍旅游业的健康发展, 还可能会“恶化”“癌变”, 危及整个行业的生命。

作者最可能支持的观点是:

- A、如果说游客不文明行为不是一种“陋习”, 那么商家的宰客行为就不是一种“顽疾”
B、如果商家的宰客行为都不是一种“顽疾”, 那么游客的不文明行为也算不上是一种“陋习”
C、商家的宰客行为都已危及整个行业的生命了, 那么游客的不文明行为也就无需改正了
D、如果商家的宰客行为已经“恶化”“癌变”了, 那么大力整治也无济于事

78、儒家是中国古代最有影响力的一个学派, 自从汉武帝“罢黜百家, 独尊儒术”以来, 其学说一直统治中国思想界达两千多年, 成为中国传统文化的主干。通常流行的看法是, 儒家的创始者是孔子。其实, “儒”的起源是颇为扑朔迷离的。二十世纪 70 年代、80 年代以来, 许多学者对孔子是儒家创始者之说提出质疑, 他们有的支持胡适在 30 年代提出的观点, 有的则支持汉儒经师的“周代始有儒”的说法。纷纷扬扬, 各抒己见。其实, 早在两汉时期, 以司马谈父子、刘向父子、班固为代表的汉儒经师们, 根据《论语》《墨子》《周礼》等书, 推测、判断出儒起源于周代的“王官”。

根据文段, 以下判断不正确的一项是:

- A、儒家在中国影响巨大 B、儒家的创始人是孔子 C、儒家的起源很难确定 D、儒家可能起源于“王官”

79、一般博物学家常以外部环境如气候、食物等作为唯一可能引起变异的原因, 从某一狭隘的意义上来说, 这可以算是正确的, 这点以后当再讨论到, 但是如果把啄木鸟的构造, 它的足、尾、嘴、舌如此巧妙地适应了提取树皮里面的昆虫, 仅仅归因于外界的条件是不合理的。

对文中两个加下划线的“这”, 理解正确的一项是:

- A、两个“这”指代一样, 都指一般博物学家的看法
B、两个“这”指代不一样, 第一个“这”指代一般博物学家对变异原因的看法, 第二个“这”指代实际变异的原因
C、两个“这”指代不一样, 第一个“这”指代一般博物学家对变异原因的看法, 第二个“这”指代“就某一狭隘的意义上来说, 这可以算是正确的”
D、两个“这”指代不一样, 第一个“这”指代变异的原因, 第二个“这”指代“以外部环境如气候、食物等作为唯一可能引起变异的原因”

80、新版发票自 8 月 1 日由地税局正式启用以来, 已经越来越为人们所熟悉; 但很少有人知道, 每张发票都包含了多项科技成果。据地税局的同志介绍, 新版发票采用的数字喷码丝网工位印刷技术是目前世界上最先进的印刷技术之一, 有效提高了字迹的分辨率。如将新版发票放在 5 倍放大镜下, 可以发现票面字迹呈点状分布, 而普通技术印刷的字迹油墨结成一团。这项技术大大提高了造假的难度和成本。在每张发票上, 人们都可以看到“发票号”和“密码”两项, 发票号为一串 8 位的数字, 而密码区是被覆盖的, 只有刮开以后才能见到。据介绍, 密码是在印制发票时随机生成的, 与发票号保持着一一对应的关系, 并且每张发票由哪个商家买走, 在税务局的数据库里都留有记录。消费者要想知道一张发票的真伪, 拨打地税局的查询电话或登录相关网站一查便知。

对这段文字中新版发票的防伪措施概括最准确的是:

- A、新版的每张发票都运用多项科技成果来提高了字迹的分辨率从而进行防伪
B、新版发票采用的数字喷码丝网工位印刷技术使票面字迹呈点状分布从而提高了造假的难度和成本
C、新版发票采用的数字喷码丝网工位印刷技术提高了字迹的分辨率并设置“发票号”和“密码”一一对应来进

行防伪

D、新版发票是采用数字喷码丝网工位印刷技术和设置密码来进行防伪的

81、雾是一种低能见度天气现象,雾的形成过程就是水汽达到并超过饱和状态产生凝结或凝华的过程。霾也是一种低能见度天气现象。霾现象的本质就是气溶胶污染,特别是细颗粒物(PM2.5,空气动力学直径小于2.5微米的颗粒物)污染。通常情况下,自然界能够较长时间悬浮在空气中的气溶胶,直径在10微米以下,肉眼不能分辨,因此不会引起人们的注意。而在特定的大气条件下(如微风、逆温等稳定大气状态下)。如果人类活动向大气排放过多的污染物质,使空气中的气溶胶不断在某一区域聚集致使其浓度过大,产生可见的光散射作用,人们就能感觉到大气混浊、视野模糊。当其严重到一定程度,即水平能见度小于10千米时,就形成霾。因此,霾的形成需要较为稳定的大气条件和较高的气溶胶浓度。

从以上材料不能推出的是:

- A、雾和霾都是低能见度天气现象,在本质上两者大体相似
- B、雾和霾形成的动力学过程和物理条件显著不同
- C、雾是液滴,霾是气溶胶,二者的物理状态不同
- D、霾离不开细微的悬浮颗粒,雾形成时空气中水汽起关键作用

82、当代中国正处于“滚石上山、爬坡过坎”的关键阶段,改革发展的任务十分繁重,前进路上的艰与险在增多。越是这样的时刻,越需要党员干部奋发有为、敢于担当,提振干事创业的精气神。然而,有的人叹“官不聊生”而“为官不为”,有的人不敢担当、畏首畏尾、推三阻四,有的人习惯懒散占着位置不干事,有的人偷奸耍滑只想揽权不想担责、只想出彩不想出力。专题教育就要以问题为导向,以解决问题为路径,以领导干部的精神状态为观照,促进各级干部把心思和精力用到干事创业上,继续焕发“蛮拼精神”。

下列选项中,对文段理解不正确的一项是:

- A、越是到改革开放的关键时期,我们的党员干部越要奋发图强,敢作敢为
- B、针对我们党员干部中有人“为官不为”等现象,我们开展专题教育时,还可以以问题为导向,以解决问题为路径
- C、“蛮拼精神”可以理解为“奋发有为、敢于担当,提振干事创业的精气神”
- D、“滚石上山、爬坡过坎”形象生动地概括了当前我国改革开放所面临的困难

83、在海豹和抹香鲸等深潜高手的肌肉中,肌红蛋白的含量都格外高。肌红蛋白是一种将血液中的氧吸收并储存起来的蛋白质,它为肌肉提供以后可使用的能量。因此,它们的肌肉在不需要进行呼吸的情况下还能坚持长时间的工作。此外,为了节约能量,在下潜时它们还具有降低心率的神奇本领。在美国的加利福尼亚大学,两组科研人员得出的结论颇为接近。7头小海象在陆地上的平均心跳为每分钟107次,当它们在海水中下潜时,心跳下降到每分钟39次,下降了64%。在它们潜水的初期,心率一般急剧降低,随着它们下潜的深度不断加大,心率随之缓慢下降,极限记录是每分钟3次。

根据上述文段,下列说法不正确的是:

- A、像海豹和抹香鲸那样的深海潜水动物体内肌红蛋白的含量,明显高于一般的动物
- B、肌红蛋白是一种蛋白质,它可将血液中的氧吸收并储存起来,可以让肌肉在无法呼吸的情况下还能坚持长时间的工作
- C、深潜高手在下潜时具有降低心率的本领,这样可以节约能量
- D、研究表明,7头小海象在海水中下潜时,心率不断缓慢下降,可以由每分钟107次下降到每分钟3次

84、一句赞美的话也许会改变一个人的一生,只可惜现实生活中我们往往过于吝啬,不肯轻易吐露自己的赞美之言,却容易在不经意间伤害别人。生活中,如果大家都能多一份爱心,在别人沮丧失落之时,送一句鼓励或赞美的话,让他感到阳光的温暖,让他知道在茫茫人海中他不是孤独的,一直有人在关注着他,与他同行,悲剧可能就会避免。

下面对文段内容理解正确的一项是:

- A、只要大家都能多一份爱心,一句赞美的话便可以改变一个人的一生
- B、其实,避免悲剧很简单,只要送一句鼓励或赞美的话
- C、作者肯定了“一句赞美的话”的作用和意义
- D、作者对生活中过于吝啬,不肯吐露自己的赞美之言的人进行了批判

85、在美国的佛罗里达海岸,城市的灯光曾造成刚破壳而出的小海龟迷路,使一些小海龟忽然直奔错误的方向,引导小海龟踏上了死亡之途。在很多场合下,即使动物们不直接暴露于灯光之下,它们也难以摆脱光污染的伤害,城区里的灯光会通过云层反射下来,使夜空处在非自然的光亮下,科学家们称这种情形为天空赤热。最早指出天空赤热危害的是天文学家,因为这种光现象极大地妨碍了他们对星空的观测。

这段话主要支持了这样一种论点,即:

- A、城市的灯光引导小海龟踏上了死亡之途
- B、人造光通过云层反射下来,使夜空处在非自然的光亮下,对动物和星空观测等产生危害
- C、天空赤热是指城区里的灯光通过云层反射下来,使夜空处在非自然的光亮下的现象

D、最早指出天空赤热危害的是天文学家, 因为这种光现象极大地妨碍了他们对星空的观测

第五部分 资料分析

(材料)

2015 年 1—5 月, 全国三级公立医院次均门诊费用为 276.5 元, 与去年同期比较, 按当年价格上涨 4.4%, 按可比价格上涨 3.0%; 二级公立医院次均门诊费用为 182.7 元, 按当年价格同比上涨 4.6%, 按可比价格同比上涨 3.3%。

2015 年 1—5 月, 全国三级公立医院人均住院费用为 12536.8 元, 与去年同期比较, 按当年价格上涨 4.3%, 按可比价格上涨 2.9%; 二级公立医院人均住院费用为 5320.6 元, 按当年价格同比上涨 3.5%, 按可比价格同比上涨 2.2%。

2015 年 5 月, 全国医疗卫生机构诊疗人次达 6.4 亿人次, 同比提高 1.9%, 环比提高 0.3%。其中: 医院 2.6 亿人次, 同比提高 4.0%, 环比提高 1.2%; 基层医疗卫生机构 3.6 亿人次, 同比提高 0.7%, 环比降低 0.4%; 其他机构 0.2 亿人次。医院中: 公立医院 2.3 亿人次, 同比提高 3.3%, 环比提高 1.0%; 民营医院 0.3 亿人次, 同比提高 10.3%, 环比提高 2.9%。基层医疗卫生机构中: 社区卫生服务中心(站) 0.6 亿人次, 同比提高 3.2%, 环比降低 1.3%; 乡镇卫生院 0.8 亿人次, 同比提高 1.3%, 环比降低 1.3%。

2015 年 5 月, 全国医疗卫生机构出院人数达 1738.4 万人, 同比提高 3.0%, 环比降低 1.1%。其中: 医院 1330.2 万人, 同比提高 4.6%, 环比降低 1.1%; 基层医疗卫生机构 333.4 万人, 同比降低 0.7%, 环比降低 4.4%; 其他机构 74.8 万人。医院中: 公立医院 1156.5 万人, 同比提高 3.4%, 环比降低 1.4%; 民营医院 173.7 万人, 同比提高 13.7%, 环比提高 0.7%。打开资料

86、2015 年 5 月, 医院诊疗人次占全国医疗卫生机构诊疗人次的比重是:

- A、37.9% B、39.8% C、40.6% D、41.2%

87、按可比价格, 2014 年 1—5 月全国三级公立医院次均门诊费用比二级公立医院次均门诊费用:

- A、高 49.2% B、高 53.2% C、高 91.5 元 D、高 94.6 元

88、与上年同期相比, 2015 年 5 月增长率最高的指标是:

- A、全国医疗卫生机构出院人数 B、公立医院出院人数
C、民营医院出院人数 D、社区卫生服务中心(站) 诊疗人次

89、如果 2015 年 1—5 月, 全国医疗卫生机构总诊疗人次达 31.1 亿, 则下列说法正确的是:

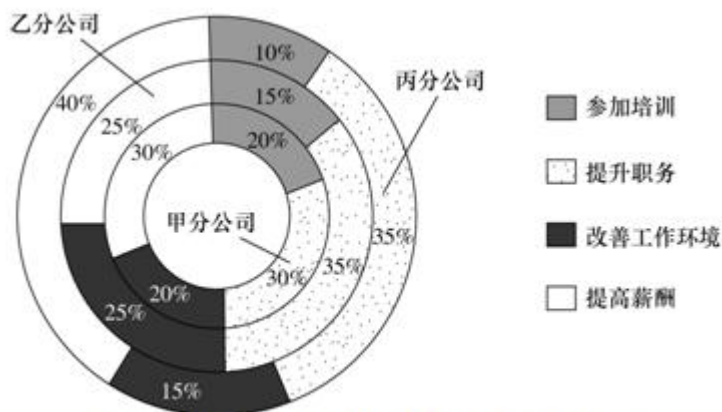
- A、2015 年 1—5 月, 全国医疗卫生机构诊疗人次逐月增加
B、2015 年 5 月, 全国医疗卫生机构诊疗人次环比增长主要靠基层医疗卫生机构诊疗人次增长拉动
C、2015 年一季度, 全国医疗卫生机构月均诊疗人次未超过 6 亿
D、2015 年 5 月, 公立医院诊疗人次在全国医疗卫生机构诊疗人次中占比最高

90、根据上述材料, 下列说法正确的是:

- A、2015 年 1—5 月, 全国二级公立医院人均住院费用增长快于三级公立医院
B、与上年同期相比, 2015 年 5 月基层医疗卫生机构诊疗人次和出院人数均有所降低
C、2015 年 5 月, 全国三级公立医院人均住院费用比二级公立医院高 7216.2 元
D、与上年同期相比, 2015 年 5 月基层医疗卫生机构出院人数减少了约 2.4 万人

(材料)

统计图: 根据下面的统计图。回答它后面的 5 道题目。



某总公司下属 3 个分公司职工意愿调查结构图

91、假设甲分公司有意愿提升职务的职工有 150 人, 那么该分公司有意愿提高薪酬的职工人数比有意愿参加培训的职工人数:

- A、少 100 人 B、少 50 人 C、多 50 人 D、多 100 人

92、甲、乙、丙 3 个分公司中, 有意愿提高薪酬的职工人数最多的是:

A、甲分公司 B、乙分公司 C、丙分公司 D、无法确定

93、根据该总公司所属 3 个分公司职工意愿调查结构的情况, 下列说法正确的是:

A、乙分公司中有意愿提高薪酬的职工占比最高
B、乙分公司中有意愿参加培训的职工比有意愿提升职务的职工少 20%
C、甲分公司中有意愿参加培训的职工比有意愿提升职务的职工少 33.3%
D、甲分公司中有意愿提高薪酬的职工人数多于有其他意愿的职工人数

94、根据该总公司所属 3 个分公司职工意愿调查结构的情况, 下列说法一定正确的有 () 个。

(1) 如果该总公司人数共 1500 人, 则乙分公司有意愿改善工作环境的职工有 125 人

(2) 丙分公司中, 有意愿提高薪酬的职工人数最多

(3) 在该总公司职工中, 有意愿提高薪酬的职工在职工总人数中占比最大

A、3 B、2 C、1 D、0

95、假设甲、乙、丙 3 个分公司的职工人数相同, 总公司某年度计划对 3 个分公司中有意愿提升职务的职工进行职务提升, 晋升比例为每 5 位有意愿的职工中提升 1 位, 那么:

A、甲分公司获得职务提升的职工人数不一定比乙、丙的少
B、乙分公司获得职务提升的职工人数不可能多于甲分公司
C、甲、乙、丙 3 个分公司获得职务提升的职工人数之和将超过甲分公司职工总人数
D、乙、丙分公司获得职务提升的职工人数不一定相同

(材料)

统计表: 根据下面的统计表, 回答它后面的 5 道题目。

2008—2015 年工业污染治理投资额情况表

单位: 万元

年份	污染治理总投资	治理废水	治理废气	治理固体废物	治理噪声	治理其他
2008 年	5426404	1945977	2656987	196851	28383	598206
2009 年	4426207	1494606	2324616	218536	14100	374349
2010 年	3969768	1295519	1881883	142692	29653	620021
2011 年	4441361	1577471	2116811	313875	21623	413830
2012 年	5004573	1403448	2577139	247499	11627	764860
2013 年	8496647	1248822	6409109	140480	17628	680608
2014 年	9976511	1152473	7893935	150504	10950	768649
2015 年	7736822	1184138	5218073	161468	27892	1145251

96、2008 年至 2015 年, 各类工业污染治理投资中, 投资额呈先下降后增长趋势的有:

A、3 个 B、2 个 C、1 个 D、0 个

97、2012 年至 2015 年, 治理噪声投资额的年均增长率约为:

A、23% B、34% C、44% D、53%

98、与 2015 年相比, 2008 年治理废气投资在污染治理总投资中占比:

A、约低 45% B、约高 45% C、约高 18% D、约低 18%

99、2008 年至 2015 年, 治理废水投资和治理废气投资差额最大的年份是:

A、2009 年 B、2013 年 C、2014 年 D、2015 年

100、根据上表, 下列叙述必然正确的是:

A、与 2008 年相比, 2015 年各类工业污染治理投资在总投资中占比增幅最小的是治理废水投资
B、2008 年至 2015 年, 治理固体废物年均投资额约为 22 亿元
C、与 2008 年相比, 2015 年各类工业污染治理投资在总投资中, 年均投资增长额最小的是治理噪声投资
D、2008 年至 2015 年, 工业污染中问题最为严重的一直是废气污染

微信扫一扫二维码, 关注“公务员考试挺简单”微信公众号, 可获取更多公考经验。分享公考经验, 还可获得现金奖励哈

手淘扫描淘宝店铺, 可以购买省考、国考历年真题哦



微信公众号



淘宝店铺