

2017 年 422 公务员联考《行测》福建卷（解析）

1、选、举、考、用是我国古代测评人才的主要方式。其中“选”即推选人才，具体形式有“禅位制”等；“举”即通过察举、荐举、贡举、保举等方式选拔人才；“考”指通过考察、考试、考绩、考验等形式选拔人才；“用”是指通过试用及使用决定人才的选用和升迁。

D 项错误：“九品中正制”以血缘门第与现实德才表现为依据，重在考察而非试用或使用。

A 项正确：“禅位制”即以贤能为标准，通过让位的办法来评选首领。

B 项正确：“察举制”是由地方长官在辖区内随时考察、选取人才并推荐给上级或中央，经过试用考核再任命官职。

C 项正确：“科举制”是一种典型的通过考试的方式选拔人才的手段。

本题为选非题，故正确答案为 D。

2、A 项错误：黄山位于安徽，上联正确；与中国同名中的“瓷器”指的是景德镇的瓷器，下联描述的应当为江西省。排除。

B 项错误：内容上来看，洞庭湖、岳阳楼均位于湖南省，赤壁、黄鹤楼则位于湖北省，但是黄鹤楼位于武汉市，跟赤壁相距甚远，不可能在赤壁看黄鹤楼风景。排除。

C 项错误：渝州指今重庆，重庆为直辖市，不属于四川管辖，排除。

D 项正确：内容与省份对应没问题，当选。

故正确答案为 D。

3、D 项正确：餐厅为公共场所，使用该提示语可以劝阻食客在餐厅内吸烟，保护餐厅环境的整洁。

A 项错误：该提示语长度过长，在转弯处设置可能影响司机注意力，造成驾车安全隐患。

B 项错误：一方面，公共绿地乱扔垃圾现象的发生率本就较低；另一方面，掩埋填坑的表述并非垃圾处理的最佳手段，且表达方式本身不雅，故该提示语并不恰当。

C 项错误：一方面，超市面对的是广大的消费者，设置该标语可能引起消费者反感；另一方面，“偷一罚十”本身不合法，故该提示语不恰当。

故正确答案为 D。

4、本题考查生物常识。生命现象最本质的是新陈代谢，生殖和遗传也是重要的特征。

A 项错误：“门环惹铜绿”是门环中的铜、水、空气的氧气、二氧化碳，四种物质一起发生了化合反应生成了绿色的碱式碳酸铜，俗称“铜锈”，是化学变化。

B 项正确：赤潮是在特定的环境条件下，海水中某些浮游植物、原生动物或细菌爆发性增殖或高度聚集而引起水体变色的一种有害生态现象，其中植物动物有生命现象。

C 项正确：“化蛹成彩蝶”是完全变形昆虫在幼虫和成虫之间的一个发育阶段。化蛹时，幼虫结构解体，成虫结构形成，初次出现翅，蛹皮裂开，咬开一条出路而蜕出，有生命现象。

D 项正确：青苔是水生苔藓植物，色翠绿，生长在水中或陆地阴湿处，有生命现象。

本题为选非题，故正确答案为 A。

5、B 项正确：按肢体形态来分，胡狼、棕熊和狮子均有四肢，四条腿行走；丹顶鹤、蝙蝠和麻雀都有翅膀，可飞行；黄鳝、蛇和蚯蚓都无足无翅。

A 项错误：若按生活环境分，胡狼、狮子多分布于草原，而棕熊多分布于森林，不能归为一类；丹顶鹤多栖息于湿地，蝙蝠栖息于洞穴，麻雀喜欢靠近农田，不能归为一类，黄鳝在水中生存，蛇能水陆两栖，蚯蚓只能生存在泥土中，不能归为一类。

C 项错误：若按运动速度分，蚯蚓的运动速度明显比黄鳝和蛇要慢，不能归为一类。

D 项错误：若按繁殖方式分，蝙蝠为胎生，丹顶鹤、麻雀为卵生，不能归为一类。

故正确答案为 B。

6、A 项错误：焯，是原料投入锅中后中火热油不断翻炒至原料干香滋润而成菜的烹调方法，是一种较短时间加热成菜的方法。

B 项错误：煨，是食物连同汤水放入密封的瓦坛中，在文火中致熟的烹调方法。

C 项错误：烩，是炒菜后加少量的水和芡粉的一种烹饪方法。

D 项正确：焗，客家菜烹调方法，通过盖上锅盖保留热气，使未熟的食物熟透，是以汤汁与蒸气或盐或热的气体为导热媒介，将经腌制的物料或半成品加热至熟而成菜的烹调方法。

故正确答案为 D。

7、B 项错误：笏，古代大臣上朝拿着的手板，用玉、象牙或竹片制成，上面可以记事。筷，是夹取食物的用具。笏不是餐具。

A 项正确：钗，古代妇女的一种首饰，用金、玉、铜等制作。簪，属于古代发饰，用来绾定发髻或冠的长针。二者同属于饰品。

C 项正确：觥，古代盛酒器，椭圆形或方形器身，圈足或四足，带盖。杯，盛酒、水、茶等的器皿，多为圆筒状或喇叭状，材质多为木、金属、玻璃或陶瓷。二者同属于盛酒器。

D 项正确：履，又称“屨”，鞋子的代称。屐，用木头做鞋底的鞋，泛指鞋。二者同属于鞋子。

本题为选非题，故正确答案为 B。

8、A 项正确：香肠在发酵时，瘦肉的 PH 值会降低，也就是变酸，导致肌肉中的肌红蛋白被氧化，里面的血红素发生分解，染红了整根香肠。

故正确答案为 A。

（资料来源：中国国家地理网）

9、B 项正确：因为岭南地区得天独厚，气候温和雨水丰沛，肥沃而湿润的土壤，适宜各类花木生长，一年四季花开不断，以致“花到岭南无月令”，从而出现了“十月梅菊齐发，冬腊芙蕖更香”的独特景观。体现了环境对花期的影响，符合题干要求。

A 项错误：“梅子留酸软齿牙，芭蕉分绿与窗纱”出自宋代杨万里的《闲居初夏午睡起》。意思是：梅子味道很酸，吃过之后，余酸还残留在牙齿之间；芭蕉初长，而绿阴映衬到纱窗上。此句选用梅子、芭蕉等物象来表现初夏的时令特点，不符题干要求。

C 项错误：“秋阴不散霜飞晚，留得枯荷听雨声”出自唐代李商隐的《宿骆氏亭寄怀崔雍崔衮》。意思是：浓重的阴云沉积不散，寒霜的迟到才留下了几枝枯萎的荷叶在风中舞动，听上去仿佛是秋雨潇潇。此句仅描述了阴沉霜晚的景象，不符题干要求。

D 项错误：“芳树无人花自落，春山一路鸟空啼”出自唐代李华《春行寄兴》。意思是：春山之中，树木繁茂芬芳，然空无一人，花儿自开自落，一路上鸟儿空自鸣啼。此句只描述了诗人所见眼前景物，不符题干要求。

故正确答案为 B。

10、本题考查人文科技知识。

A 项：错误，用湿土保存土豆湿度过大，会导致土豆霉烂。

B 项：正确，浓硫酸具有强氧化性，会与铝、铁等金属发生钝化作用，使金属表面形成致密的钝化膜，起到隔绝反应物的作用。

C 项：错误，食醋的主要成分——醋酸能与活泼金属铝反应，加快了铝制品的腐蚀，不适宜用铝制器皿泡制老醋花生。

D 项：错误，制作泡菜要密封，因为有氧条件下会抑制乳酸菌的发酵。

故正确答案为 B。

11、A 项：正确。钛是 20 世纪 50 年代发展起来的一种重要的结构金属，无毒、质轻、强度高且具有优良的生物相容性，钛合金因具有强度高、耐蚀性好、耐热性高等特点，是非常理想的医用金属材料，可用作植入人体的植入物、矫形器等。

B 项：错误，青铜是 3000 多年前人类掌握的第一种合金（铜和锡或铅），韧性、生物相容性较差。

C 项：错误，焊锡是在焊接线路中连接电子元器件的重要工业原材料，广泛应用于电子工业、家电制造业、汽车制造业、维修业和日常生活中。

D 项：错误，不锈钢主要用于建筑、工业生产和日常生活中，不适用于人造骨。

故正确答案为 A。

12、A 项：正确，龋齿俗称虫牙、蛀牙，是细菌性疾病，可以继发牙髓炎和根尖周炎。氟是人体重要的微量元素，是形成坚硬骨骼的必需元素，长期饮用缺氟的水容易患上龋齿，中老年人缺氟还会导致骨骼变脆而骨折。

B 项：错误，纤维素是由葡萄糖组成的大分子多糖，不溶于水及一般有机溶剂，是植物细胞壁的主要成分，并非植物的主要成分，植物的主要成分为根、茎、叶等。

C 项：正确，钙铁锌都是人体必需的微量元素，钙，促进成骨和骨质强壮，还是神经肌肉等必不可少的物质；铁，合成血红蛋白必不可少的物质，缺乏会致贫血、乏力等；锌，亦是人体内环境中必不可少的微量元素，缺乏会致发育不良、头发枯黄、注意力分散等。

D 项：正确，油脂的主要生理功能是贮存和供应热能，在代谢中可以提供的能量比糖类和蛋白质约高一倍。一克油

脂在体内完全氧化时，大约可以产生 39.8 千焦的热能。

本题为选非题，故正确答案为 B。

13、A 项：错误，秦朝（公元前 221 年—公元前 207 年），是由战国后期的秦国发展起来的中国历史上第一个大一统王朝；南朝（公元 420 年—公元 589 年），是中国南北朝时期存在于南方建立于建康（今南京）的宋、齐、梁、陈四个朝代的总称；北朝（公元 386 年—公元 581 年），指中国南北朝时期存在于北方五个朝代的总称，包括北魏、东魏、西魏、北齐和北周；唐朝（公元 618 年—907 年），与当时的阿拉伯帝国并列为世界上最强盛的帝国，声誉远扬海外，与亚欧国家均有往来，唐朝以后海外多称中国人为唐人。因此正确排序应为：秦朝—北朝—南朝—唐朝。

B 项：错误，地质时代，可分为太古代、元古代、古生代、中生代和新生代 5 个时期。古生代包括寒武纪、奥陶纪、志留纪、泥盆纪、石炭纪、二叠纪；中生代可分为三叠纪，侏罗纪和白垩纪三个纪。因此正确排序应为：泥盆纪—三叠纪—侏罗纪—白垩纪。

C 项：正确，法国大革命（1789—1830），法国特定历史时期，旧贵族旧观念逐渐被全新的天赋人权、三权分立等的民主思想所取代；美国南北战争（1861—1840）即美国内战，战争之初，北方为了维护国家统一而战，后来，演变为一场消灭奴隶制的革命战争；辛亥革命（1911—1912），是指发生于中国农历辛亥年，旨在推翻清朝专制帝制、建立共和政体的全国性革命；五四运动是 1919 年 5 月 4 日发生在北京的一场以青年学生为主，广大群众、市民、工商人士等中下阶层共同参与的，通过示威游行、请愿、罢工、暴力对抗政府等多种形式进行的爱国运动，是中国人民彻底的反对帝国主义、封建主义的爱国运动，又称“五四风雷”。

D 项：错误，《论语》由孔子弟子及再传弟子编写而成，至汉代成书。《百年孤独》是 20 世纪哥伦比亚作家马尔克斯的代表作。《三国志》为西晋陈寿所做，大约成书于 3 世纪，晚于《论语》。《战争与和平》由托尔斯泰创作于 19 世纪，早于《百年孤独》。因此正确的排序应该是《论语》—《三国志》—《战争与和平》—《百年孤独》。故正确答案为 C。

14、非物质文化遗产是指被各群体、团体、有时为个人所视为其文化遗产的各种实践、表演、表现形式、知识体系和技能及其有关的工具、实物、工艺品和文化场所。包括：1、口头传统和表现形式，包括作为非物质文化遗产媒介的语言；2、表演艺术；3、社会实践、仪式、节庆活动；4、有关自然界和宇宙的知识和实践；5、传统手工艺。

A 项：错误，密府是指古代称禁中藏图书秘记之所，非文化保护机构。密府一称最早见于《汉书·艺文志》：“於是建藏书之策，置写书之官，下及诸子传说，皆充密府。”《周礼·天官冢宰》记：“史，掌禁中藏书”，可知周代掌禁中藏书为史。推测为西汉初设。

B 项：正确，乐府是西汉汉武帝时正式设立的管理音乐的官方机构，音乐是种表演艺术，属于非物质文化遗产，故而乐府属于非物质文化遗产保护机构。

C 项：错误，鸿胪寺是西汉汉武帝时正式成立，西汉时主掌接待宾客的机构，属于外交部门，非文化保护机构。

D 项：错误，大理寺是魏晋南北朝时期北齐初设，西汉尚无。大理寺是司法机构，掌刑狱案件审理，非文化保护机构。

故正确答案为 B。

15、A 项正确：“为报倾城随太守，亲射虎，看孙郎”出自北宋苏轼的《江城子·密州出猎》。

B 项正确：“天下英雄谁敌手？曹刘。生子当如孙仲谋”出自南宋辛弃疾的《南乡子 登京口北固亭有怀》。

C 项错误：“遥想公瑾当年，小乔初嫁了，雄姿英发，羽扇纶巾。谈笑间，檣櫓灰飞烟灭”出自北宋苏轼的《念奴娇赤壁怀古》。

D 项正确：“壮志饥餐胡虏肉，笑谈渴饮匈奴血”出自南宋岳飞的《满江红》。

本题为选非题，故正确答案为 C。

16、D 项正确：当使用某种杀虫剂后，绝大多数害虫被杀死，少数具有抗药性的个体生存下来并繁殖；抗药性害虫大量繁殖后，再用该种杀虫剂，会有比以前更多的个体生存下来。因此，杀虫剂对害虫起到一个定向选择的作用。

A 项错误：害虫体内积累的杀虫剂增加了害虫自身的耐药性，而非抗药性。

B 项错误：基因突变是本来就存在的，是不定向的，并不是由于用了杀虫剂产生了抗药性基因。

C 项错误：选项说法过于绝对，由于变异是不定向的，所产生的后代不一定都具有很强的抗药性。

故正确答案为 D。

17、A 项：正确。首先主权国家有权发展自己武装力量；其次世界上有蒙古、巴拉圭等至少 8 个内陆国有成建制的海军部队。

B 项：错误。因为维和行动属非强制性行动，所以军事观察员等不得携带武器。

C 项：错误，国际救援仅是联合国和国际救灾组织的一个倡议，未经允许进入主权国家是对主权国的侵犯。

D 项：错误，战略潜艇和攻击潜艇是按照用途分类法，核动力潜艇和常规潜艇均可以既有战略潜艇，又有攻击潜艇。

故正确答案为 A。

18、A 项：正确，首先 19 岁是负完全刑事责任；其次按照《刑法》第 263 条规定，抢劫罪至少判处三年以上有期徒刑。

B 项：错误，首先按照《刑法》第 28 条：对于被胁迫参加犯罪的，应当按照他的犯罪情节减轻处罚或者免除处罚。其次按照《刑法》第 264 条：盗窃公私财物，数额较大的，或者多次盗窃、入户盗窃、携带凶器盗窃、扒窃的，处三年以下有期徒刑、拘役或者管制，并处或者单处罚金。按照《最高人民法院 最高人民检察院关于办理盗窃刑事案件适用法律若干问题的解释》第一条：盗窃公私财物价值一千元至三千元以上，认定为刑法第二百六十四条规定的“数额较大”。因林某受胁迫、且盗窃数额达不到较大数额标准，综合判定林某判处有期徒刑的概率较小。

C 项：错误，按照《刑法》第 18 条：精神病人在不能辨认或者不能控制自己行为的时候造成危害结果，经法定程序鉴定确认的，不负刑事责任。

D 项：错误，担保归民法调整，不属于刑法调整范围。

故正确答案为 A。

19、本题考查运动常识，需结合题目具体分析。

A 项：错误，足球运动分为上下半场，每个半场时间为 45 分钟，全场比赛为 90 分钟，与题干中的 60 分钟的比赛时间不符。

B 项：错误，学员速度达到每秒 7 米，全场跑动距离达到 1.3 千米，表明是一项爆发力的运动，马拉松全长 42.195 千米，是耐力型运动，速度不可能达到每秒 7 米，且与全场跑动距离 1.3 千米不符。

C 项：错误，篮球运动比赛共分 4 节，每节 10 分钟或 12 分钟，总共比赛时长为 40 分钟或 48 分钟，跟题干中所说的 60 分钟的比赛时间不符合。

D 项：正确，橄榄球运动属于爆发性的运动，需要运动员具备很快的速度，且是一项团体运动，需要队员配合才能取得胜利。标准的美式橄榄球比赛分为四节，每节 15 分钟，共 60 分钟。

故正确答案为 D。

20、本题考查哲学原理，需结合选项具体分析。

A 项表述正确，做事情要按照客观规律，才能更加容易的完成。按照牛、羊、猪的原有纹路进行切割，会更加容易且省力气，遵循了客观规律。

B 项表述正确，在发挥主观能动性的同时，会受到客观条件的限制。想要完成一件事，如果没有很好的利器就不能很好的完成，表明了发挥主观能动性的同时会受客观条件的限制。

C 项表述错误，屋子本来就破了，可是偏偏又赶上连夜下雨。船本来就漏水了，但是又赶上逆风航行。只体现出了事物发展过程中的曲折性，并未体现出前进性。

D 项表述正确，实践是检验真理的标准。登高山才知天之高，临深渊才知地之厚，通过实践才能获得真理。

本题为选非题，故正确答案为 C。

21、文段通过“善于”、“精于”、“长于”表示并列，体现优秀民族心理三个方面的特征，且和前文“优秀品格”、“历史痼疾”形成对应。一般来说，文中出现三个并列排比时，各自的语义基本不会重复。而 A 项“去芜存菁”指除去杂质，保留精华，与“取其精华去其糟粕”语义重复，排除。B 项“弃旧图新”指抛弃旧的，谋求新的，“优秀品格”并非新事物，排除。C 项“激浊扬清”比喻清除坏的，表扬好的，用在此处表意恰当，“清”、“浊”分别对应“优秀品格”、“历史痼疾”，当选。D 项“拨乱反正”指治平乱世，恢复正常；现也指纠正错误，整顿混乱局面，使之恢复正常，用在此处语义过重，且文段中无“整治混乱局面”的表述，排除。

故正确答案为 C。

【文段出处】《污染减排须政府、企业和公众合力攻坚》

22、第一空，根据文段“从武陵边镇来到乌江边的县城”、“从乌江来到长江边的涪陵区”可知，作者在武陵山区经过很多地方，D 项“辗转”指经过很多地方，填入文段语义合适。A 项“迁徙”指从一个地区迁移到另一个地区，文段首句指出“始终未离开武陵山区”，并非迁移到另一地区，排除；B 项“游走”指短暂地在某处游玩行走，而文段中提到“一生始终未离开”，强调时间长，与文意不符，排除；C 项“流连”指依恋而舍不得离去，无法体现出经过了很多地方，排除。

第二空，代入“漂流”验证，“漂流”指漂泊，行踪无定，填入文段语义恰当。

故正确答案为 D。

23、第一空，此处表示“监管部门”的做法，且由后文“谨防”可知，当前尚处于防范与准备阶段。A 项“严阵以待”、C 项“严防死守”均符合文意。B 项“全民皆兵”指把能参加战斗的人民都武装起来，文段仅强调“监管部门”的做法，并非

让全民武装，排除。D项“全线狙击”指各条线路全面阻击敌人，表示战争已经发生，文段处于防范阶段，与文段时态不符，排除。

第二空，根据“令人愤怒”、“更需”、“谨防”可知，文段的语义程度较重，A项“颠覆”指倾覆推翻，C项“侵蚀”指逐渐侵害使变坏，“颠覆”比“侵蚀”程度更重，与文段对应更为恰当，A项当选。

故正确答案为A。

【文段出处】《评论：经典作品岂容恶搞》

24、第一空，表示“神话传说与真实故事”的关系，A项“纠缠”指相互缠绕、搅扰，感情色彩偏消极，且通常形容人与人的关系，用在此处搭配不当，排除；C项“重叠”指同样的东西层层堆叠，互相覆盖，文段显然没有二者相互覆盖的语义，排除；B项“交织”意为错综复杂地合为一体，D项“合契”意为相符合、融洽，二者符合文意。

第二空，搭配“光辉帝国史与悲惨殖民史”，表示变化、更替，B项“更迭”指交换、交替，用在此处搭配恰当，且和后文“时过境迁、沧海桑田”形成对应。D项“幻灭”指希望、理想等像幻境一样地消失，与“历史”搭配不当，且程度过重，排除。

故正确答案为B。

【文段出处】《阿兹特克文明的兴衰》

25、本题可从第二空入手，所填词语与“心性”搭配，且与“安详平实”形成对应。A项“淡然”形容心情平静，不大在意，搭配恰当，符合语境。B项“索然”形容乏味，没有兴趣，感情色彩偏消极，与文意不符，排除。C项“安然”形容没有顾虑，很放心，文段并非强调没有顾虑，且与“心性”搭配不当，排除。D项“了然”指清楚明白，与“心性”搭配不当，排除。

第一空代入验证，“寻常”与“景物”搭配恰当，契合文意。

故正确答案为A。

26、本题可从第二空入手，根据“静静凝视”可知，所填词语表示由“热情”后退到“平静”的状态，D项“回归”能够表达倒退、后退的意思，符合语境。A项“荣归”指载誉而归，B项“回复”表示答复，通常用于回答别人的问题或要求，均与“热情”搭配不当，排除；C项“恢复”指使变成原来的样子，文段中并未提及初始状态就是“平静”，排除。

第一空，代入“翱翔”验证，“翱翔”指在空中飞行，填入文段语义恰当且搭配合适。

故正确答案为D。

【文段出处】《“彩虹”无人机年交付海外量多大？》

27、本题可从第二空入手，横线处形容文学家写作的内容，根据“看似”可知，横线处所填词语与“合乎科学”语义相反，所填词语表示不够科学和合理，即存在偏差，A项“偏颇”指不公正、存在偏差，填入文段语义合适。C项“偏激”、D项“偏执”均形容人的性格，无法形容作品中的内容，用在此处搭配不当，排除。B项“偏私”指偏袒徇私，与“无私”相对，文段并非强调徇私，而是不够科学、存在偏差，排除。

第一空，代入“矫枉过正”验证，“矫枉过正”比喻纠正错误超过了应有的限度，根据后文“才是正常的”可知，横线处表达不太正常、有些过头的情况，A项填入文段和后文对应准确，当选。

故正确答案为A。

【文段出处】《红楼梦》：首次对女性的肯定

28、第一空，根据“绝非……而是……”可知，前后语义相反，根据“小题大做”可知，此处表示筑巢石子的魅力大。B项“无与伦比”指事物非常完美，没有能跟它相比的；D项“无以复加”表示不可能再增加，指程度达到了极点，用在此处均程度过重，且“无以复加”一般不做定语修饰其他名词，常见用法为“魅力大到无以复加”，排除B、D两项。

第二空，搭配“价值”，A项“体现”与C项“彰显”用在此处均可。

第三空，修饰“通过建造新居来打败竞争对手”，“通过建造新居”即采取的方法，此处表示尽力去做，C项“不遗余力”指把全部的力量都使出来不保留，符合语境。A项“千方百计”是指想尽一切办法，侧重方法多，文段仅提到一种方法，排除。

故正确答案为C。

【文段出处】《鸟类求偶炫耀之“勤劳”获爱情》

29、本题可从第二空入手，搭配“框架”，B项“描绘”指描写绘画，一般不和“框架”搭配，排除；D项“描摹”照着原样描写或描画，文段说“用自己的性情和心智”故不体现“照着画”的意思，排除。

第三空，和“问题”搭配，A项“探讨”指研讨，搭配恰当。C项“探求”指探索寻求，和“问题”搭配不当，可以“探求答案”，不能“探求问题”，排除。

第一空代入验证，“感悟”指感受和领悟，和“思想”搭配得当。

故正确答案为A。

【文段出处】《把握住文化的灵魂》

30、第一空，与“共识”搭配，A项“发展”指事物的不断更新、进化，与“共识”搭配不当，排除。B项“凝聚”、C项“汇集”、D项“形成”放在此处均可。

第二空，与“影响”搭配，根据文意，“注册制”已经存在，影响已经产生，故排除意为预先估计或计算的C项“预计”。

第三空，搭配“时机”，“延误时机”为常见搭配；“荒废”指不利用、浪费，通常说“荒废学业”，与“时机”搭配不当，排除D项。

故正确答案为B。

【文段出处】《我国注册制改革之路该怎么走》

31、搭配“大自然”，指非人力产生的，A项“鬼斧神工”形容建筑、雕塑的技艺精巧，非人工所能为，也可指大自然的事物非人力形成，用在此处搭配恰当。

B项“精雕细刻”比喻做事精益求精，与“大自然”搭配不当，排除。C项“巧夺天工”指精巧的人工胜过天然，形容技艺极其精巧，形容人工的事物，不能搭配“大自然”，排除。D项“匠心独运”指独具创新地运用精巧的心思，形容文学艺术等方面构思巧妙，与“大自然”搭配不当，排除。

故正确答案为A。

【文段出处】《神奇动物新成员：孔雀蜘蛛天生会跳舞》

32、第一空，对应后文的“开始复兴”，说明以前不够兴盛，所填词语与“复兴”语义相反。A项“沉默”形容不爱说话、一言不发，通常搭配人，且与是否复兴无关，排除。B项“沉沦”指陷入罪恶的、困苦的境界，感情色彩消极，文段并非强调陷入不好的境地，排除。D项“沉凝”意为凝滞，不流动，与文意无关。基本锁定C项。

第二空、第三空代入验证，“模拟构架”、“反馈结果”搭配均可。

故正确答案为C。

【文段出处】《人工智能赢了围棋，人类赢了未来》

33、第一空，根据前文“雾霾问题是个棘手难题”、“摁下‘快捷键’”，可知雾霾难以解决，但还要加快进行，故横线词语表达“容易”、“轻松”、“快速”的意思，A项“一劳永逸”指形容一次把事情做好，以后就不用再做，C项“一蹴而就”比喻事情轻而易举，一下子就成功，均符合文意。B项“一马当先”形容领先，也比喻工作走在群众前面，积极带头，与文意不符，排除；D项“一步登天”指比喻一下子达到极高的境界，文段说的是“雾霾得到治理”，而非“达到很高境界”，语意不符，排除。

第二空，根据“紧迫性”可知，横线处要体现时间上的紧迫性，C项“只争朝夕”指比喻抓紧时间，力争在最短的时间内达到目的，符合文意。A项“釜底抽薪”比喻从根本上解决问题，体现不出“时间上的紧迫”之意，排除。

故正确答案为C。

【文段出处】《为雾霾天“自责”：问题再难且直面》

34、第一空，根据“不是高等艺术”及“不能够和伟大的文学作品”可知，横线处所填成语表示米切尔的畅销书与“高等”“伟大的文学作品”有一定的差距，B项“相提并论”指把不同的人或不同的事放在一起谈论或看待；D项“等量齐观”指把有差别的事物同等看待，均符合文意。A项“比肩同行”指在生活中共同进退，同甘共苦，常用于形容人，与“作品”搭配不当，排除；C项“不分轩轻”比喻对待二者态度或看法差不多，与文段语义相悖，排除。

第二空，横线处所填词语表示《飘》同时具备“艺术、商业、量产化”的特点，D项“荟萃”指杰出的人物或精美的东西会集，褒义词，而文段仅仅为客观的、中性的陈述，排除。B项“融合”指融成一体，符合文意，当选。

故正确答案为B。

【文段出处】《为何好莱坞<乱世佳人>一度辉煌》

35、第一空，根据文段“远远没有达到”可知，语义程度上存在递进关系，B项“还”及C项“也”填入此处均可。文段首句不存在并列关系及转折关系，排除A、D两项。

第二空，“但”和“而”均表转折，符合文意。

第三空，根据文段“科学必须站在已有知识的基础之上”，“不能是胡思乱想”可知，前后构成反义并列关系，“并”表示同义并列，排除C项。

故正确答案为B。

【文段出处】《从外星甲烷到外星生命杂谈》

36、第一空，根据横线后的“力不从心”可知，所填成语表示法律无力解决道德问题，C项“左支右绌”指力量不足；D项“捉襟见肘”比喻顾此失彼，穷于应付，均与文意相符。A项“相形见绌”指和同类的事物相比较，显出不足，文段未将“法律”与“道德”相比，排除；B项“爱莫能助”与“显得”搭配不当，如填入此项可表述为“法律爱莫能助”，排除。

第二空，横线处所填成语对应“社会秩序的大厦是法律与道德共同支撑的”，表示没有道德，单独依靠法律将难以继续维持社会秩序，对应 C 项“独木难支”指比喻一个人的力量单薄，维持不住全局，当选。D 项“力所不逮”指能力达不到，文段并非强调“法律”能力不足，与文意不相符，排除。

故正确答案为 C。

【文段出处】《扶不扶，法律不能规范道德》

37、第一空，根据“社会性动物”可知，社交的重要性是很明显的，B 项“无庸赘述”指用不着多说；C 项“不言而喻”指不用说话就能明白；D 项“显而易见”指形容事情或道理很明显，极容易看清楚，均符合文意。A 项“昭然若揭”形容真相全部暴露，一切都明明白白，含贬义，与文段感情色彩不符，且常搭配罪恶真相，与文段中“重要性”搭配不当，排除。

第二空，根据“必不可少的技能就是要认清别人的脸”可知，横线处所填成语表示“脸盲症”人群在社交活动中会遭遇各种尴尬、难堪，C 项“窘态百出”指尴尬无语、郁闷的状态，与文意相符，当选。B 项“贻笑大方”指让内行人笑话，辨识人脸一事并无内行外行之分，排除；D 项“羞愧难当”指感到十分羞愧内疚，置于文段处语义过重，与文意不符，排除。

故正确答案为 C。

【文段出处】《人长大了，识别人脸的大脑区域也在变大》

38、第一空，形容“秋风”，A 项“萧萧”形容马叫声、风雨声等，D 项“簌簌”指风吹物体等的声音，均与“秋风”搭配正确；B 项“溶溶”指宽广的样子或河水流动的声音，C 项“幽幽”形容声音、光线等微弱、深远，两者均不能搭配秋风，故排除 B、C 两项。

第二空，形容“易水”，且根据文段中“壮士悲吟”、“末路穷歌”等表述可知横线处所填词语感情色彩偏消极。“泠泠”常用来形容小河发出的美丽悦耳的声音，与文段感情色彩不符，排除 A 项。

第三空，带入验证，“楚楚”既形容女子容貌好，又有忧戚、凄苦的意思，符合语境。

故正确答案为 D。

【文段出处】《智慧洞悉百态笔触拷问灵魂--我的语文情结》

39、第一空，根据“一旦跳出就能取得重大突破”可知，横线处所填词语表示一般人被自己的知识所约束，C 项“钳制”指用强力限制或以兵力和火力拖住敌人，通常强调外力限制，与文段中“自己的知识”搭配不当，排除。“羁绊”、“束缚”、“禁锢”用在此处均可。

第二空，根据转折关联词“可是”可知，横线处所填成语与“早就知道了”语义相反，表示哲学家惊讶的样子，B 项“目瞪口呆”形容因吃惊或害怕而发愣的样子，当选。A 项“怅然若失”指形容心情失落的样子，D 项“追悔莫及”表示后悔也来不及了，文段并非强调哲学家失落、后悔，与文意不相符，排除。

故正确答案为 B。

【文段出处】《最高级的想象力是不自由的》

40、第一空，形容“谋略”，A 项“纵横捭阖”指用辞令测探、打动别人，形容在政治和外交上运用联合或分化的手段；D 项“尔虞我诈”表示彼此互相欺骗，两者均可与“谋略”搭配。B 项“经天纬地”形容有治理天下的经世之才，通常用来形容人的才能；C 项“汪洋恣肆”形容文章、言论、书法等气势豪放，潇洒自如，两者均与“谋略”搭配不当，排除。

第二空，形容“交响”，指战争，A 项“金戈铁马”形容战士持枪驰马的雄姿，符合文意。D 项“万马奔腾”形容群众性的活动声势浩大或场面热烈，与文意不符，排除。

故正确答案为 A。

41、观察选项不难发现，本题四个选项基本同构。对比之后发现，四个选项的差别在于 A 项的“农业生产方式”、B 项的“农业合作化”、C 项的“农业增长方式”和 D 项的“农业经营方式”。阅读横线后的解释说明部分的内容可以得知，原来在农村劳动力转移就业不多时，以往的“经营方式”对农业发展有利。因此，首句应讨论与“农业经营方式”相关的内容。基本锁定 D 项。验证前半部分，“农村适龄劳动力长期净流出”可以对应后文“农村劳动力转移就业不多”、“农民老龄化”、“培育……留得住的新型农业经营主体和服务主体”等语句。

故正确答案为 D。

【文段出处】《农业供给侧改革呼唤更多“城归”》

42、文段首先通过反面论证指出没有碰撞的热储备就会产生许多不好的结果，引出文段的核心话题“碰撞”，接着通过“由此看来”进行分析，最后再次强调如果没有碰撞、没有水，地球就不会像现在这样适宜居住，并将地球与金星进行了对比，强调由于碰撞使地球具备适宜的条件。因此整个文段都在强调“碰撞”的重要性，对应 B 项。

A 项“孤例”强调唯一性，文段并未提及地球是宇宙中的唯一，且没有体现出碰撞对于地球的作用，排除；C 项“必然的偶遇”与 D 项“偶然的侥幸”表述均不明确，未提及碰撞，排除。

故正确答案为 B。

【文段出处】《探索神秘的地下世界》

43、文段前半部分首先通过高雅艺术的欣赏指出审美是一个不懂到懂的过程，接着由“读书亦是如此”，引出重点，强调读难懂的书会带来诸多益处，后文通过引用中国传统教育“念背打”进行补充说明，继续强调以何种方式阅读读不懂的书。因此，通篇作者都在阐述应多看一些难懂的东西，益处颇多，对应 B 项。

A 项强调读书要精，偏离文段中心，排除；

C 项中的“经典作品”并不一定读不懂，与文意不符，排除；

D 项中肯定“念背”之法，仍是希望能够引导大家去读那些读不懂的书，仅强调“念背”之法，偏离文段中心，排除。

故正确答案为 B。

【文段出处】《人民日报悦读：看点看不懂的东西》

44、本题为选非题，大家需注意审题。

B 项，无中生有，文段未将“深静脉血栓”与“浅静脉扩张”进行对比，故表述错误。

A 项，根据尾句“热敷、按摩和挤压下肢，容易使血栓脱落...”可知，表述正确；

C 项，根据首句“长时间保持同一个姿势，容易导致下肢血液回流不畅，形成血栓”，可知表述正确；

D 项，根据第二句“静脉血栓是栓子把血管堵塞”，可知“堵塞性是血栓的‘原罪’”表述正确。

本题为选非题，故正确答案为 B。

【文段出处】生命时报《小腿肿胀乱揉很危险》

45、横线部分出现在文段中间，需结合上下文分析，文段开篇强调“每个人的经历都是一部书”，后文大篇幅陈述不同人经历的不同特点，横线处通过冒号总结前文，且根据后文的提示为属于“个人”及“社会”，表示所有的经历均归个人及社会所有，B 项“财富”符合文意，意思即为，这些经历都是个人及社会的宝贵财富，当选。

A 项“精彩”、C 项“独特”、D 项“奇妙”均为形容词，无法搭配“个人”及“社会”，亦体现不出归个人及社会所有之意，均排除。

故正确答案为 B。

【文段出处】《王黎光：好作品要有灵性、灵气、灵魂》

46、文段开篇指出《天工开物》是一部综合性科技著作，然后将其与食谱、棋谱进行对比，并引用专家观点进行论证。根据“《天工开物》十分重视理论阐述，而非单纯的技术描述，否则比之那些食谱、棋谱高明不了多少”可知，《天工开物》重视理论，而食谱、棋谱重视技术，对应 C 项。

A 项“技术书”与“工具书”类似，不能体现两者的区别，排除；

B 项“逻辑”、“说明”无中生有，文段没有提及，排除；

D 项“科技著作”与“操作规程”不能体现出两者在本质上的不同，排除。

故正确答案为 C。

【文段出处】《从《天工开物》看宋应星的超前思想》

47、词语理解题，先理解“越俎代庖”这一成语的意思，即比喻超出自己业务范围去处理别人所管的事，“庖”字的意思就是别人应该处理的事情。明确之后，定位原文，重点关注“越俎代庖”前后句，根据前句可知，作者的观点是部件都应该根据设计和市场来选择，不应该由标准即国内对于电动车的限制来代替，“庖”是指本应该作为参考的“企业和市场”的选择，C 项符合，当选。

A 项仅是阐述事实，而非非标准所替代的某个行为，不符合文意，排除。

B 项为国外法规内设置的标准，文段阐述的是由标准代替市场与企业的选择，而非标准本身，排除。

D 项“国内对于低速电动车的限定”，未提到企业和市场的选择，排除。

故正确答案为 C。

【文段出处】《院士谈电动汽车：限定品种不利新电池发展》

48、横线出现在文段开头，后文是对目前黑客行为的解释说明。横线后从两个角度阐述黑客的行动，一是选择新的媒介（网络上、社交软件、移动设备上），二是扩大诱饵的范围。A 项对应前者，C 项对应后者，对整个解释说明的部分概括不够全面，排除。

对比 B、D 两项，B 项为正面阐述“开辟新的战场”，与后文衔接紧密。D 项为反面阐述，强调不会偃旗息鼓，与后文黑客的做法直接缺少一环逻辑，常规逻辑应为黑客绝不会偃旗息鼓，而是继续开辟新战场。故对比之下，B 项更优。

故正确答案为 B。

【文段出处】《利用人们好奇心展开攻击，黑客为何屡屡得手》

49、文段开篇首先通过传统医学引出本文的核心话题精准医学，接着通过与传统医疗手段的对比突出精准医学的优势，并由“一方面……另一方面……”的并列结构进行具体列举，即一方面可以提高疗效，降低药品副作用，另一方面可以减少诊断过程对患者的身体损伤，尾句进一步强调精准医学的意义。

综合全文强调精准医学能够迅速确定对症药物，提高疗效，降低无谓的医疗资源消耗，减少诊断过程中对患者身体损伤，显著改善疾患治疗效果，D项概括最为精准全面。

A项，精准医学能够“迅速确定对症药物，减少弯路，提高疗效”，并不等于能够减少药物使用，曲解文意，排除；

B项“无可比拟”表述绝对，由原文可知，传统经验医学只是遭遇不确定性的技术瓶颈，排除；

C项“是其改善诊疗体验和效果的关键”文段未提及，无中生有，排除。

故正确答案为D。

【文段出处】《詹启敏：精准医学是未来社会发展的制高点》

50、文段开篇介绍快递包装绿色化的三大瓶颈，随后提出观点“需要大量的工作要做”，接着以“比如”为标志词，通过三个并列的分句举例说明需要解决的一些问题，即对“大量的工作要做”进行具体的解释说明，所以文段的重点在于“快递包装绿色化需要大量工作要做”，对应B项“任重道远”。

A项“组合拳”对应“比如”后的并列分句内容，非重点，且“做好”表对策，而文段重在强调“工作很多”这一客观现实，而非对策，排除；C项“三大瓶颈”对应文段首句内容，非重点，文段侧重强调当下需要做很多工作，排除；D项“社会综合治理”为“比如”之后举例的内容，非重点，排除。

故正确答案为B。

【文段出处】《快递业绿色包装亟待推进》

51、首先根据选项判断首句，①句介绍NLR的概念及其重要性，②指出较高的空间分辨率便于计算NLR，③指出水文过程与气温的关系，④介绍获取NLR的方式，分析内容可知，①是对“NLR”下定义引出话题，②④是对“NLR”的具体表述，故①在②④之前，排除C、D两项。观察选项，只有②④有特殊信息“MODIS的地表温度LST”，故共同信息捆绑②④，基本锁定答案为B项。

B项代入验证，③⑤强调气温与寒区水文之间的紧密关系，①指出“NLR是影响气温空间分布的重要因素”，引出话题“NLR”，④②围绕“NLR”展开具体论述，介绍其获取方式，逻辑顺序合理，当选。

故正确答案为B。

【文段出处】《青藏高原所基于卫星遥感估算的近地表气温递减率改进积雪过程的模拟》

52、文段首先提出“转变发展理念”是要解决“发展不平衡问题”。随后通过“但”进行转折，指出我国存在的问题，接着通过“迫切要求”提出对策，即强调要“转变发展理念”，“统一到新发展理念上来”。对应A项。

B、C两项均为转变发展理念之后带来的效果，相比之下，转变理念这一做法更加重要，排除。

D项，“软实力”表述片面，文段描述的是“在增强硬实力同时提升软实力”，排除。

故正确答案为A。

Ps：本题A项也有一些小瑕疵，如发展理念不够明确。但相较之下，A项与整个文段的主题、结构最为契合。大家要注意，言语题中偶尔会出现这种“矮子里拔大个儿”的情况，小伙伴们要学会对比之中选最优。

【文段出处】《推动物质文明和精神文明协调发展》

53、分析划线句子可知，马文·明斯基首先肯定人们可以开发出强大的解决问题能力的程序，并介绍具体方法，然后通过转折关联词“但”指出“在这些程序中，没有智能安坐”，即在人工智能的开发会取得一些成果，但也存在一些问题，同时对应后文的“棘手问题”可知，强调人工智能的发展还有难以突破的瓶颈，并不顺利，对应A项。

B项“人工智能并没有出现”表述过于绝对，排除；

C、D两项表述均不如A项全面，且“没有人工智能的位置”、“并不是人工智能”表述过于绝对，排除。

故正确答案为A。

【文段出处】《机器人的艺术：人工智能会创作出什么样的作品？》

54、文段首句以喀拉拉地区的优美风景，引出其令人引以为傲的人情、民风，随后进行了详细解释说明，通过39.42%

与95%的数据对比，表明了喀拉拉女性的受教育程度高，且女性具有较高的社会地位。尾句引用科学家的话通过“没有人……”的句式真正强调的是这一地区的男性和女性都会参与政治等，进一步论述了女性对于当地民风形成的重要性。概而言之，文段论证了女性的受教育水平和社会地位与当地古朴的民风之间的关系，对应D项。

A 项，文段重点围绕“人文环境”展开，并非将“人文环境”与“自然环境”进行比较，排除；B 项，对应文段尾句，“读书”“讨论政治”和“歌唱”都属于引用科学家话的内容，实质上重在强调女性的重要地位，这些做法非重点，排除；C 项，“独特之处”及“开放”无中生有，排除。

故正确答案为 D。

友情提示：史无前例的长选项，可以看出出题人设置的时候是多么滴用心思，不选怎么对得起他！

【文段出处】《最好的时光在路上》

55、C 项“2016 年南北极的海冰面积创出新低”对应文段“南极和北极地区的海冰面积缩减严重，打破了最低记录。”表述正确，当选。

A 项中的“最为极端”表述绝对，文段并无体现，排除。B 项表述错误，文段讲述“大气中的二氧化碳平均浓度已经超过 400ppm”不能得出“二氧化碳含量创新高”，排除。D 项表述错误，俄罗斯、北极地区气温比长期平均温度高

$6^{\circ}\text{C} - 7^{\circ}\text{C}$ ，不能得出“2016 年俄罗斯地区气温比格陵兰地区高”，排除。

故正确答案为 C。

【文段出处】《2016 成为最热年》

56、语句排序题，需从选项入手。观察选项可知，首句可能为⑥或④句，对比可知，⑥句引出“空间”的观念，④句阐述了牛顿对于空间的看法，为对⑥句的具体阐述，⑥句更适合作为首句，排除 D 项。

继续观察选项，可知⑥句后可能衔接④句或②句，对比可知，④句为牛顿对于空间观念的具体阐述，②句说明牛顿和康顿均对空间持有自己的观念，故④句为对②句的进一步解释说明，应置于②句之后，排除 A 项。

继续观察选项，先看顺承衔接，②句后可能衔接⑤句或④句，但通过阅读可知，⑤句中的“这种看法”可指代②句中的绝对空间观念，④句为解释牛顿对空间的观念，衔接均可，故从其他角度解题。观察选项不难发现，B、C 两项的重大差别在于③句与⑤句顺序不同，③句中的“这些事物”可指代⑤句中的“各种事物”，故⑤应在③前，排除 C 项。

故正确答案为 B。

【文段出处】《首都的空间与时间》

57、文段开篇介绍了文字概率和数字概率的特征，说明文字概率是模糊的，而数字概率更精确，表明两者特征的不同。接着说明文字概率和数字概率的出现时间不同、发展领域不同，随后通过“所以”得出结论，说明其特征上的差异可能还有更多，并举例详细说明。故文段意在表明文字概率和数字概率的特征是不同的，对应选项为 C 项。

A 项中的“分属不同领域”、D 项中的“思考方式”均为文字概率与数字概率之间差异的一个方面，无法完全概括文意，排除。

B 项，文段仅仅是对比两者间的差异，而并未说明两者的好坏，故“优于”表述无中生有，排除。

故正确答案为 C。

【文段出处】《用文字概率衡量不确定性:特征和问题》

58、文段开篇引出“土星光环”这一核心话题，并指出它与诞生地球和其他行星的尘埃、碎石盘的东西最为接近，接着具体讲述这一原行星盘的形成过程，尾句再次强调盘中做轨道运动的碎石就和土星的光环系统极为相似，可知，文段通过对于原行星盘的介绍，揭示了土星光环的形成过程，对应 D 项。

如果实在读不懂，可以发现，文段中多次出现“成形”、“成了”等词语，亦可对应 D 项“形成”。

A 项“形状”、B 项“运行”均在原文中没有提及，为无中生有的表述，排除；C 项“构成”文中虽有提到，但无法概括整个文段，排除。

故正确答案为 D。

【文段出处】《土星的奇怪“螺旋桨”》

59、文段首先指出人们往往忽略此刻的时光，却在消逝之后意识到它的美好。尾句进一步总结指出，人们往往拥有时“漠然”，失去后才觉得“珍贵”，意在强调我们应当珍惜当前所拥有的。C 项“只恨当时做寻常”可以体现出拥有时的漠然，“偏是人间留不住”又体现出失去后的珍惜，强调应当珍惜“当时”，与文段对应恰当，当选。

A 项，对旧事物的“诗化”，不能体现出失去后的珍惜，表述不明确，排除；

B 项，在失去和珍惜之间强加因果关系，与文意不符，排除；

D 项，文意强调应珍惜当下拥有的，“拥有不如怀念”与文意相悖，排除。

故正确答案为 C。

【文段出处】《被诗化的从前》

60、文段开篇通过“凡是到达了的地方，都属于昨天”，说明昨天不那么重要。后文提出问题“太深的流连会成为一种羁绊，不仅仅牵绊双脚还有羁绊未来”。随后通过并列的分述分析了“流连过去会产生遗憾”。本题为“提出问题—分析问题”的结构，故意在解决问题，即“只有不断出发，未来的精彩才会继续”，对应 C 项。

A 项，“在昨日更在明天”说明过去重要，未来更重要，而文段强调的是过去不那么重要，与文意不符，排除。

B 项仅指出“不能流连过去”，表述不明确，未提到应重视“未来”，排除。

D 项强调“自己”，而文段强调“未来”，偏离中心，排除。

故正确答案为 C。

【文段出处】《我喜欢出发》

61、由题干得，甲乙两地相距 360 千米，甲上午 8 点出发，12 点即经过 4 小时到达乙出发点，则甲车速度

$= 360 \div 4 = 90/\text{小时}$ ；乙车 8 点出发，17 点即经过 9 小时到达甲出发点，则乙车速度 $= 360 \div 9 = 40/\text{小时}$ 。到达后

甲车速度降为原来的三分之一，故 $V_{\text{甲}} = 90 \times \frac{1}{3} = 30 \text{千米/小时}$ ，乙车速度降为原来的一半，故

$V_{\text{乙}} = 40 \times \frac{1}{2} = 20 \text{千米/小时}$ 。18 点时，甲车返回的路程 $= 30 \times (18 - 12) = 180 \text{千米}$ ，乙车返回的路程

$= 20 \times (18 - 17) = 20 \text{千米}$ ，因此两车共行驶 $180 + 20 = 200 \text{千米}$ ，则两车相距 $360 - 200 = 160 \text{千米}$ 。

故正确答案选 B。

62、设标准型、舒适型、豪华型三种旅游车的代号分别为 A、B、C。则三辆车依次通过的顺序有 ABC、ACB、BAC、BCA、CAB、CBA 六种。按照小李的策略，第一辆车不坐，如果第二辆车比第一辆豪华就坐，则 ACB、BCA 两种情况可以坐到豪华车；反之坐最后一辆，则 BAC 一种情况可以坐到豪华车。共有 6 种情况，其中有 3 种情况可以

坐到豪华车，故可以坐到豪华车的概率 $= \frac{3}{6} = \frac{1}{2}$ 。

故正确答案为 A。

63、由条件“每一轮的比赛按名次高低计分”，故每一轮的总得分为定值。多轮比赛结束后，三人总得分

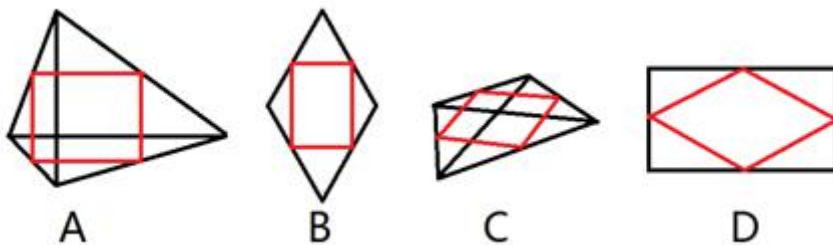
$= 22 + 9 + 9 = 40$ 分。若进行了 3 轮比赛，则总得分应为 3 的倍数，不满足，排除 B 项；代入 D 项，若进行了 5 轮

比赛，则每轮的总得分 $= 40 \div 5 = 8$ 分。假设按名次高低每人的得分分别为 5、2、1 分，三人得分情况可分别为：

$22 = 5 + 5 + 5 + 5 + 2$ ， $9 = 2 + 2 + 2 + 2 + 1$ ， $9 = 5 + 1 + 1 + 1 + 1$ ，D 项满足构造。

故正确答案为 D。

64、所要求的结果为“连接四条边的中点后形成矩形”，简单画图可得 C、D 两种图形均无法形成矩形，而 A、B 两种图形均可以形成矩形。由下列 A 图可见，水田四边不一定相等，故不一定是菱形，排除 B 项。



故正确答案为 A。

65、若有 1 个男生、3 个女生表演节目，情况数为 $C_5^1 \times C_5^3 \times A_4^4 = 5 \times 10 \times 24 = 1200$ ；

若有 2 个男生、2 个女生表演节目，情况数为 $C_5^2 \times C_5^2 \times A_2^2 \times A_3^3 = 10 \times 10 \times 2 \times 6 = 1200$ ；

若有 3 个男生、1 个女生表演节目，则一定会出现男生连续表演的情况，排除。

故总的情况数为 $1200 + 1200 = 2400$ 。

故正确答案为 C。

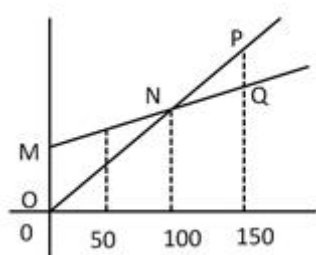
66、在环形跑道相遇问题当中，相遇一次即共跑一圈。故所求“第 2017 次相遇”应为两人共跑了 2017 圈。一圈的路程 $S = 1 \times 4 = 4$ 米。结合相遇问题公式可得： $2017 \times S = (V_1 + V_2)t$ ，即 $2017 \times 4 = (1 + 3)t$ ，解得 $t = 2017$ 秒。此时，

1 号机器人共跑了 $\frac{2017}{4} = 504 \text{圈} \dots 1 \text{米}$ 。因顺时针移动，故应出现在 D 点位置，两人相遇。

故正确答案为 D。

67、方法一：假设 A 种方式每分钟电话费为 a 元，B 种方式每分钟电话费为 b 元，根据图中 100 分钟，二者电话费用相等，则 $20 + 100a = 100b$ ，即 $b - a = 0.2$ 元，则 150 分钟时，二者电话费相差 $150(b - a) - 20 = 150 \times 0.2 - 20 = 10$ 元。

方法二：如下图所示：由题意可得，三角形 OMN 相似于三角形 PQN，N 点到 OM 的横轴距离为 100，到 PQ 的横轴距离为 50，则 $\frac{PQ}{OM} = \frac{1}{2}$ ，已知 $OM = 20$ ，则 $PQ = 10$ ，即两种方式的电话费相差 10 元。



故正确答案为 A。

68、本题没有给出单价、购买量、购买固定金额等任何一个真实的量，而答案也只是分析大小关系，不要求出具体的数值，故采用赋值法求解。

面粉价格不同，只有先高后低和先低后高两种情况。

考虑先高后低的情况，设两次面粉价格先后为 10 元/公斤和 5 元/公斤，设小张每次购买 1 公斤，小赵每次购买 10 元。则小张两次共购买了 2 公斤，共花了 15 元，均价为 $15 \div 2 = 7.5$ 元/公斤。小赵两次共购买了 $10 \div 10 + 10 \div 5 = 3$ 公斤，

共花了 20 元，均价为 $20 \div 3 \approx 6.7$ 元/公斤。说明当价格先高后低时，小赵的均价更低。观察选项，该特例与 A、C 项矛盾，排除 A、C 项。

考虑先低后高的情况，设两次面粉价格先后为 5 元/公斤和 10 元/公斤，其余条件不变，会发现两人的均价依然是 7.5 元/公斤和 6.7 元/公斤，结论不变。故均价高低是可以得知的，排除 D 项。

故正确答案为 B。

69、方法一：根据题干可得，一共倒入纯果汁（即浓度为 100%）10 千克，纯净水 10 千克，浓度为 30% 的浓缩还原果汁 20 千克。可知最终溶液量为 $10 + 10 + 20 = 40$ 千克，根据 $\text{溶质} = \text{溶液} \times \text{浓度}$ ，最终溶液溶质为 $10 \times 100\% + 20 \times 30\% + 10 \times 0 = 16$ 千克。则最终果汁浓度 = $\text{溶质} \div \text{溶液} = 16 \div 40 = 40\%$ 。

方法二：根据题干可得，一共倒入纯果汁（即浓度为 100%）10 千克，纯净水 10 千克，浓度为 30% 的浓缩还原果汁 20 千克。先考虑纯果汁（即浓度为 100%）10 千克，纯净水 10 千克混合。两个溶液量相同，则混合后溶液浓度为 $(100\% + 0) \div 2 = 50\%$ ，量为 $10 + 10 = 20$ 千克。再将 20 千克 50% 的溶液与 20 千克浓度为 30% 的浓缩还原果汁混合。两个溶液量相同，则混合后溶液浓度为 $(50\% + 30\%) \div 2 = 40\%$ 。

故正确答案为 A。

70、方法一：由条件“连续 6 个整数”，结合图形可得，6 个整数中应包含“6—10”五个数，五个数的加和为 $8 \times 5 = 40$ 。

另外一个数应为 5 或 11，所有数之和应为 $40 + 5 = 45$ 或 $40 + 11 = 51$ ，C 项满足。

方法二：由条件“每两个相对面上的两个数加和相等”，设每组相对面的数字加和为 X ，一共 3 组相对面，3 组相对面的总和应为 $3X$ ，所求值应可被 3 整除，只有 C 项满足。

故正确答案为 C。

71、元素组成相同，考虑位置关系。第一组图中把第一幅图中的钥匙上下翻转得到第二幅图，同样，第二组图中把第一幅图的钥匙上下翻转得到？处图形，C 选项符合。

故正确答案为 C。

72、元素组成相同，考虑位置关系。第一横行：图一左右翻转得到图二。同样，第二横行：图一左右翻转得到？处图形，所以？处时针应该指向右边，排除 C，数字 12 应该发生左右翻转，排除 D，对比 A、B 发现钟表的外圈圆颜色不一样，第二横行图一中的圆弧是右上黑、左下黑，左右翻转后应该是左上黑、右下黑，排除 B 项。

故正确答案为 A。

73、元素组成不同，无属性规律，考虑数量规律，同时观察发现图形的外边框依次为正方形、圆形、正方形、圆形、？，故问号处应为正方形边框。排除 C、D 项，在正方形图形内的元素个数一次为 3、6、？，圆形图形内的三角形个数为 2、4，线段个数为 1、2，观察发现都是呈 2 倍递增。故问号处正方形内的元素个数为 12，A 项内的个数为 7，排除。

故正确答案为 B。

74、元素组成不同，无属性规律，考虑数量规律，观察发现面居多且明显，优先数面。三幅图的面数量都是 3 个，B 项有 4 个面，C 项有 6 个面，排除 B、C 两个选项；观察题干发现，黑色图形都在每幅图的面积较小的面内，比较 A、D 项发现，A 项中，黑色图形在面积较大的面内，排除。

故正确答案为 D。

75、图形元素组成不同，并且题干中的图形都是字母，可优先考虑属性规律。第一行的字母比较规整，优先考虑对称性。第一行都是竖轴对称图形，第二行都是不对称图形，第三行前两个为横轴对称图形，那答案应该也是横轴对称图形。

故正确答案为 B。

76、第一步：找到定义关键词。

原因：营养不平衡或缺乏某种维生素及必需矿物质，同时其他营养成分过度摄入

结果：产生隐蔽性营养需求的饥饿症状

第二步：逐一分析选项。

A 项：陈大爷因节食而饥饿难耐晕倒在地，不属于隐蔽性营养需求的饥饿症状，不符合定义，排除；

B 项：小白是因为高强度的健身训练导致疲惫不堪，并没有体现出营养不平衡或其他营养成分过度摄入而产生饥饿症状，不符合定义，排除；

C 项：王大爷因饮食缺少蛋白质和维生素导致记忆力减退，说明其机体营养不平衡且缺乏必需矿物质，记忆力减退属于隐蔽性饥饿症状，符合定义，当选；

D 项：小李是盐、糖、热量摄入过度，但没有体现其营养不平衡或缺乏维生素或必需矿物质，不符合定义，排除。

故正确答案为 C。

77、第一步，找出定义关键词。

“将两个本质不同的事物”、“按其表面的相似来机械地加以比较而得出某些结论”。

第二步，逐一分析选项。

A 项：“百姓无粟米充饥，何不食肉糜”意思是为什么不吃肉粥。这里提到了两个本质不同的事物“粟米”和“肉糜”，并且将二者进行了比较，符合定义，选非，排除；

B 项：“无情最是台城柳，依旧烟笼十里堤”的意思是最无情的还是台城外的垂柳，依旧轻烟般地笼罩十里长堤。这里提到了两个本质不同的事物“台城柳”和“烟笼”，并且将二者进行了比较，符合定义，选非，排除；

C项：“子子孙孙无穷匮也，而山不加增，何苦而不平”意思是子子孙孙没有穷尽，然而山却不会加大增高，愁什么山挖不平？该选项并未体现“将两个本质不同的事物”、“按其表面的相似来机械地加以比较而得出某些结论”，不符合定义，选非，当选；

D项：“西施病心而颦其里，其里之丑人见而美之，归亦捧心而颦其里”意思是西施患心口痛的病，难受地皱起了眉头走过乡里。乡里有个丑女人，看见了西施的模样就去赞美，回家时也模仿西施，故意按着胸口，皱着眉头，走过乡里。这里提到了两个本质不同的事物“西施”和“丑人”，并且将二者进行了比较，符合定义，选非，排除。

本题为选非题，故正确答案为C。

78、第一步：找到定义关键词。

受到某些情景的触动，而产生某种悲伤的情感。

第二步：逐一分析各个诗句。

①作者雍陶的《劝行乐》意思是当你老去的时候，虚名不属于你自己，这里青春指的是时间，做些有意义的事情，没有描写具体的景物，只是劝说人们做有意义的事情，不符合定义，排除；

②这是曹雪芹在《红楼梦》里借探春这一人物写的一首《风筝》，此诗句是探春命运的写照，远离家人远嫁他乡，亲情被割断，一个人孤孤单单天水飘摇，无法选择自己的归宿，就像一只风筝一样，充满悲伤情怀，符合定义；

③这是袁枚的《湖上杂诗》意思是二月份葛玲花开了，来来往往的游客都在谈论神仙的事情，具体描写了景物，没有体现作者的悲伤情感，不符合定义，排除；

④这是陆游七十五岁时重游沈园（在今浙江绍兴）写下的悼亡诗《沈园》，意思是那座令人伤心的桥下，春水依然碧绿，当年这里我曾经见到她美丽的侧影惊鸿一现，作者看到情景触发了悲伤情感，符合定义；

⑤这是庾信的《三月三日华林园马射赋》王勃仿朝本句写出落霞与孤鹜齐飞，秋水共长天一色，都是描写环境的上乘之作，讲究一个意境，没有体现悲伤的情感，不符合定义，排除；

⑥苏轼的《蝶恋花》墙里佳人的笑声慢慢越变越小，墙外的行人再也听不见了。多情的行人得不到回应，不由感到沮丧，为佳人的无情所懊恼，表现了悲伤的情感，符合定义；

⑦唐朝大诗人王维的《送元二使安西》再干了这杯酒吧，出了阳关，可就再也见不到老朋友了。这两句诗是诗人在一位朋友要去西安时所做的诗，表达了作者与友人依依惜别的神情，依依惜别不能等同于悲伤，不符合定义；

⑧王国维的一首词《蝶恋花》人逐渐老去，照镜子的时候已找不到年轻时候的脸庞；花谢了，纷纷从树枝上掉落下来，这些才最是人世间所不可挽回的自然规律的表现。这句话充分表达了作者对于岁月蹉跎催人老的感慨和无奈之情，表达的并非悲伤之情，不符合定义。

综上，诗句②④⑥符合定义触景伤情的定义，即符合触景伤情定义的诗句有3个。

故正确答案为D。

79、第一步：找到定义关键词。

联合词组、合成词、两个词或语素分开间错使用

第二步：逐一分析选项。

A项：“一丝一毫”只是在丝毫之间添加了数词“一”，属于镶字，不符合定义，排除；

B项：“精打细算”是将“精细”和“打算”这两个词分开间错来使用，“前思后想”是将“前后”和“思想”两个词分开间错来使用，符合定义，当选；

C项：“二三、四五、六七、八九十”是数词，将这几个数词插进了别的词中，属于镶字，不符合定义，排除；

D项：“嘻嘻哈哈”和“打打闹闹”，是将“嘻哈”和“打闹”两个词重复使用，并没有分开间错使用，不符合定义，排除。

故正确答案为B。

80、第一步，找出定义关键词。

“面对管理制度或生产活动等方面的隐患”；“为了避免人际冲突，或者害怕遭受打击报复或维护自身脸面”；“有意保留自己的想法的行为”。

第二步，逐一分析选项。

A项：两人参与评比属于竞争关系，并不是为了“避免人际冲突，或者害怕遭受打击报复或维护自身脸面”而没有指出来，而是为了自己赢，不符合题干定义，排除；

B项：小明上班时间唱歌不属于“管理制度或生产活动等方面的隐患”，老张与其他同事争辩发生人际冲突，不符合题干定义，排除；

C项：小马没有提出见解的原因是前面发言的同事已经谈到了这个问题，并不是为了“避免人际冲突，或者害怕遭受打击报复或维护自身脸面”，不符合题干定义，排除；

D 项：新产品刚出来必然会有问题存在，小刘对新产品开发报告会有想法符合“面对管理制度或生产活动等方面的隐患”，“贸然提出会影响工作进度”符合“避免人际冲突，或者害怕遭受打击报复或维护自身脸面”这一目的，符合题干定义，当选。

故正确答案为 D。

81、第一步：找出定义关键词。

方式：“把服务对象纳入到服务系统”、“挖掘服务对象潜在资源”

目的：“与服务提供者共同提高管理服务水平”、“与服务提供者和接受者双赢”

第二步：逐一分析选项。

A 项：学校的服务对象应该是“学生”，而非学生家长，不符合关键词“把服务对象纳入到服务系统”，不符合定义，排除；

B 项：书店的服务对象是“顾客”，鼓励他们自带小折叠凳，符合关键词“把服务对象纳入到服务系统”、“挖掘服务对象潜在资源”，顾客觉得贴心，书店销售业绩提高符合关键词“与服务提供者和接受者双赢”，符合定义，当选；

C 项：只提到了老张一个人，只是他有双重身份，既是服务提供者也是接受者，不满足关键词“把服务对象纳入到服务系统”，不符合定义，排除；

D 项：超市对自带包装的消费者发放电子红包，消费者获利了，但是超市的环保形象有没有树立成功，并不知道，没有 B 项直接明确，排除。

故正确答案为 B。

82、第一步，找出关键词。

“学习者在教师的组织和引导下”，“有目的、有计划”，“接受间接性知识的教育学习活动”

第二步：逐一分析选项。

A 项：提供形式多样的经验交流渠道供员工自由学习不知道是不是在教师的组织和引导下进行的，而且这个交流是公司为了新员工顺利上岗给提供的，但是学习者是是不是有目的学习没有明确提及，A 选项疑点太多，暂时存疑，看看是否有更明确的选项；

B 项：小王给儿子播放动物世界不符合“学习者在教师的组织和引导下有目的、有计划”的学习，排除；

C 项：“小宝对学校课堂学习提不起兴趣，后来被父母送到少林寺武校学习武术”没有体现目的性，不符合定义，排除；

D 项：保安小牛利用免费网络公开课系统学习了法律知识并通过了司法考试，符合“学习者在教师的组织和引导下有计划的学习”，如愿成为了一名律师，说明保安小牛学习的目的性是为了做律师，符合题意，并且比 A 选项明确，当选；

故本题正确答案 D。

83、第一步，找出定义关键词。

“政策设计初衷与实际执行效果呈现事与愿违的现象”；“导致现状恶化，强化了相关负面后果，造成恶性循环”。

第二步：逐一分析选项。

A 项：禁酒是设计初衷，酒的销量不降反升符合“实际执行效果呈现事与愿违”，引发新的犯罪问题符合“现状恶化”，符合题干定义，排除；

B 项：“为了整肃吏治、严明司法审判”是该项政策的设计初衷，新旧官员互相攻讦的武器符合“实际执行效果呈现事与愿违”并且“强化了相关负面后果”，符合题干定义，排除；

C 项：“家长为了更有利于孩子成长”是设计初衷，“孩子养成了好逸恶劳的恶习”，符合实际执行效果呈现事与愿违”并且“强化了相关负面后果”，符合题干定义，排除；

D 项：“老师提问害羞的孩子帮助其克服容易紧张的问题”是设计初衷，但是没有说明实际执行效果是否出现事与愿违的现象，不符合题干定义，当选。

本题为选非题，故正确答案为 D。

84、第一步：找出定义关键词。

流量：“单位时间通过特定表面的流体（液体或气体）的量（体积或质量）”

体积流量：“流量体以体积表示”

第二步：逐一分析选项。

A 项：提到了长度、流域面积不符合关键词“流量体以体积表示”，不符合定义，排除；

B 项：提到了宽度、深度、最大流速不符合关键词“流量体以体积表示”，不符合定义，排除；

C 项：“立方米”是一个体积的单位，符合关键词“流量体以体积表示”，符合定义，当选；

D 项：“平方千米”是一个面积的单位，不符合关键词“流量体以体积表示”，不符合定义，排除。

故正确答案为 C。

85、第一步：找出定义关键词。

方式：“通过光学的装置和非接触的传感器”、“自动地接收和处理真实物体的图像”

目的：“获得信息”、“控制机器人运动”

第二步：逐一分析选项。

A 项：通过摄像头暗光拍摄，符合“通过光学的装置和非接触的传感器”，发现灰尘符合并汇报，符合“自动地接收和处理真实物体的图像”，保留；

B 项：通过定位系统、导航系统等不符合关键词“通过光学的装置和非接触的传感器自动地接收和处理真实物体的图像”，不符合定义，排除；

C 项：新型眼镜接收到蝙蝠发出的超声波，不符合关键词“通过非接触的传感器自动地接收和处理真实物体的图像”，不符合定义，排除。

A 项和 D 项都是拍摄获取信息，通过题干的关键词无法排除，我们查找原文，如下图，这项技术的运用范围是在一些不适于人工工作的危险工作环境或者人工视觉难以满足要求的场合，所以 D 项的“难以到达的墓穴深处”比 A 项的“沙发底部的灰尘”更贴近原文，所以我们粉笔给出的倾向性答案为 D。

机器视觉系统最基本的特点就是提高生产的灵活性和自动化程度。在一些不适于人工工作的危险工作环境或者人工视觉难以满足要求的场合，常用机器视觉来替代人工视觉。同时，用机器视觉检测方法可以大大提高生产的效率和自动化程度。 [3]

故正确答案为 D。

86、第一步：判断题干词语间逻辑关系。

沉鱼落雁，鱼见之沉入水底，雁见之降落沙洲，常用来形容女子容貌美丽。二者是语言关系中的比喻象征意义。

第二步：判断选项词语间逻辑关系。

A 项：举世无双，全世界找不到第二个，形容独特。与题干逻辑关系一致，当选；

B 项：身手敏捷，身体灵敏迅速，侧重形容速度快，而灵活不侧重形容速度快，比如跳舞的人身体灵活，但不是速度快，因此与题干逻辑关系不一致，排除；

C 项：嗤之以鼻，用鼻子吭声冷笑，表示轻蔑，不能用来形容厌恶，与题干逻辑关系不一致，排除；

D 项：三心二意，又想这样又想那样，犹豫不定。常指不安心，不专一，不能用来形容粗心，与题干逻辑关系不一致，排除。

故正确答案为 A。

87、第一步：判断题干词语间逻辑关系。

交通是旅行的必要条件。

第二步：判断选项词语间逻辑关系。

A 项：工作是生活的一部分，但并不是生活的必要条件，与题干逻辑关系不一致，排除；

B 项：食物是吃饭的必要条件，与题干逻辑关系一致，当选；

C 项：睡觉是休息的一种方式，两者是种属关系，与题干逻辑关系不一致，排除；

D 项：病愈和康复两者是近义词，与题干逻辑关系不一致，排除。

故正确答案为 B。

88、第一步：判断题干词语间逻辑关系。

女童是儿童的一种，二者是种属关系。未成年是指未满十八周岁，儿童是未成年人，二者是种属关系。

第二步：判断选项词语间逻辑关系。

A 项：房屋和桥梁是并列关系，房屋和桥梁二者并列与建筑是种属关系，与题干逻辑关系不一致，排除；

B 项：狗崽是指刚出生的狗，与小狗是种属关系，犬是指犬科哺乳动物，小狗属于犬科，是种属关系，与题干逻辑关系一致，当选；

C 项：酱油是调料的一种，与调料是种属关系，调料是指调味用的佐料，调料与佐料是种属关系，与题干逻辑关系不一致，排除；

D 项：椰子油是植物油的一种，二者是种属关系，菜籽油是植物油的一种，二者也是种属关系，与题干逻辑关系不一致，排除。

故正确答案为 B。

89、第一步：判断题干词语间逻辑关系

机密形容重要而秘密，保密是指保护秘密不被泄露，保密是为了让机密的事物能够安全，安全是保密的目的。

第二步：判断选项词语间逻辑关系

A 项：健身是一种体育运动，健身是为了让肥胖的身体能够健康，与成长不对应，与题干逻辑关系不一致，排除；

B 项：学习是为了让无知的人获得知识或技能，与追赶不对应，与题干逻辑关系不一致，排除；

C 项：努力是让落后的事物能够进步，进步是努力的目的，与题干逻辑关系一致，当选；

D 项：笑话是讥笑、讽刺的意思，开朗不是笑话的目的，与题干逻辑关系不一致，排除。

故正确答案为 C。

90、第一步：判断题干词语间逻辑关系。

光盘和硬盘两者是并列关系，主要功能都是储存数据，光盘和硬盘与储存是功能对应关系。

第二步：判断选项词语间逻辑关系。

A 项：绳索和衣架两者是并列关系，衣架的主要功能是晾晒衣物，而绳索的主要功能是连接、牵引，不是晾晒，与题干逻辑关系不一致，排除；

B 项：钢叉和锅铲两者是并列关系，钢叉的主要功能是协助吃饭，而锅铲的主要功能是炒菜，与题干逻辑关系不一致，排除；

C 项：签字笔和毛笔两者是并列关系，主要功能是书写文字，签字书和毛笔与书写是功能对应关系，与题干逻辑关系一致，当选；

D 项：泳圈和泳衣两者是并列关系，泳圈的主要功能是协助游泳，泳衣是指游泳时专用的衣服，与题干逻辑关系不一致，排除。

故正确答案为 C。

91、第一步：判断题干词语间逻辑关系。

猪肉包含肥肉，肥肉是猪肉的一部分，二者是组成关系；肥肉包含脂肪，脂肪也是肥肉的组成部分，二者是组成关系。

第二步：判断选项词语间逻辑关系。

A 项：电视机与遥控器是对应关系，与题干逻辑关系不一致，排除；

B 项：树叶是树木的组成部分，二者是组成关系，叶绿素又是树叶的组成部分，二者是组成关系，与题干逻辑关系一致，当选；

C 项：蜜蜂产出蜂蜜，二者是对应关系，与题干逻辑关系不一致，排除；

D 项：花蕊是花朵的组成部分，二者是组成关系，但花香是花朵产生的香气，与花蕊无法构成组成关系，与题干逻辑关系不一致，排除。

故正确答案为 B。

92、第一步：分析题干词语间逻辑关系。

报纸是新闻的载体，新闻具有时效性，题干为对应关系。

第二步：判断选项词语间逻辑关系。

A 项：饭店是售卖食物的场所，与题干逻辑关系不一致，排除；

B 项：电视是广告的载体，广告具有效果，为对应关系，与题干逻辑关系一致，当选；

C 项：车站是汽车停泊的场所，不是载体，与题干逻辑关系不一致，排除；

D 项：展会不是照片的载体，照片是展会展示的一种形式，像素的高低决定照片的清晰度，与题干逻辑关系不一致，排除。

故正确答案为 B。

93、第一步：判断题干词语间逻辑关系。

第二个词“火热”中含有第一个词“火”，且“热”是火产生的作用。

第二步：判断选项词语间逻辑关系。

A 项：第二个词“土气”中含有第一个词“土”，但“气”不是“土”产生的作用，与题干逻辑关系不一致，排除；

B 项：第二个词“水润”中含有第一个词“水”，且“润”是“水”产生的作用，与题干逻辑关系一致，当选；

C 项：第二个词“金黄”中含有第一个词“金”，但“黄”不是“金”产生的作用，与题干逻辑关系不一致，排除；

D 项：第二个词“木讷”中含有第一个词“木”，但“讷”不是“木”产生的作用，与题干逻辑关系不一致，排除。

故正确答案为 B。

本题来源于中国古代的一种物质观，即五行：金、木、水、火、土。五行各有其不同的特性，即“水曰润下、火曰炎上、木曰曲直、金曰从革、土爰稼穡”。意思是说，金具有敛肃、变革之特性；木具有生发、条达之特性；水具有滋润、向下之特性；火具有炎热、向上之特性。土，具有长养、化育的特性。

因此，根据特性来看，正确答案也是 B。

94、第一步：判断题干词语间逻辑关系

为虎添翼是指替老虎加上翅膀。比喻帮助坏人，增加恶人的势力。如虎添翼如同老虎长了翅膀，比喻强大的事物更加强大了，二者虽不是近义词，但都是围绕同一个事件，表达了不同的意思，且为虎添翼是贬义词。

第二步：判断选项词语间逻辑关系

A 项：好为人师与善为人师也不是近义词，同样也是围绕“为人师”这件事表达了不同的意思，且好为人师是贬义词，与题干逻辑关系一致，当选；

B 项：一字不差与一字不落是近义词，与题干逻辑关系不一致，排除；

C 项：无所不至与无所不知不是近义词，但无所不至是指没有不到的地方，也指什么坏事都做绝了，无所不知是说什么事情都知道，二者并不是围绕同一件事表达不同的意思，与题干逻辑关系不一致，排除；

D 项：耸人听闻和骇人听闻都是形容使人十分吃惊，二者是近义词关系，与题干逻辑关系不一致，排除。

故正确答案为 A。

95、第一步：判断题干词语间的逻辑关系

“少小”与“老大”是反义词关系，“离家”与“回乡”也是反义词关系。

第二步：判断选项词语间逻辑关系

A 项：“日落”与“日出”是反义词关系，“而息”与“而作”也是反义词关系，与题干逻辑关系一致，当选；

B 项：“今日”与“明朝”不是反义词关系，“今日”的反义词是“昨日”或者“过去”，与题干逻辑关系不一致，排除；

C 项：“三日”与“两天”不是反义词关系，排除；

D 项：“春种”与“夏耕”不是反义词关系，是事件的先后顺序，与题干逻辑关系不一致，排除。

故正确答案为 A。

96、第一步：找到论点论据。

论点：海绵没有大脑，甚至没有任何神经细胞。

论据：在地球上生活了数亿年的动物在远古时代也曾经拥有神经细胞，但在随后的进化中放弃掉了。

第二步：逐一分析选项。

A 项：海绵拥有打造神经系统所需要的基因，但大脑或简单的神经系统对于海绵来说都是“累赘”，是对能量的浪费，所以在进化的过程中可能会放弃大脑与神经系统，补充论据，当选；

B 项：题干讨论的是海绵，B 项讨论的是拥有复杂神经系统的栉水母，为无关项，排除；

C 项：最久远的拥有复杂大脑的动物出现时间早于海绵，与海绵是否拥有大脑无关，为无关项，排除；

D 项：寄生这种生活方式使寄生虫失去了复杂的神经系统，海绵的生活方式类似于寄生，但是海绵是否因此失去神经系统不明确，为不明确选项。

故正确答案为 A。

【题目来源】《有些动物的大脑为何丢了？浪费能量无作用》

97、第一步：找到论点论据

论点：市面上以活性乳酸菌为卖点的酸奶其实很难补充乳酸菌，对肠道健康并没有什么益处。

论据：无

第二步：逐一分析选项

A 项：乳酸并非乳酸菌，且保留不等于吸收，为无关选项，排除；

B 项：说明市面上的酸奶并不能补充乳酸菌，加强了论点，排除；

C 项：乳酸菌能够冻化蛋白质，间接说明酸奶中的乳酸菌能够起到减轻肠胃负担的作用，削弱了论点，当选；

D 项：血糖反应与乳酸菌、肠道健康无关。

故正确答案为 C。

98、第一步：找到论点论据。

论点：相信在不久的将来，各国的地理课本将会被改写。

论据：在新西兰周围发现了一块名为“西兰洲”的新大陆，它符合大洲认定标准的全部要求，是世界第八大洲。

第二步：逐一分析选项。

A 项：各国的地理课本会因为“大陆”“大洲”等相关知识的内容变化而改写，加强结论，否定代入验证，如果各国的地理课本不会因为“大陆”“大洲”等相关知识的内容变化而改写，那么即使发现了第八大洲各国的地理也课本不会改写，否定代入成立，**A** 为必要条件，当选；

B 项：认定大洲的标准具有权威性，且发行前不会改变，否定代入验证，认定大洲的标准不具有权威性或在课本发行前可能会改变，标准不具有权威性课本当然不会改写，但标准在课本发行前可能会改变，那么各国的地理课本就有可能被改写，否定代入不成立，排除；

C 项：各国地理课本目前没有关于“世界第八大洲”的任何内容，并没有说发现了世界第八大洲，就要把相关内容加入各国地理课本，不是必要条件，排除；

D 项：各国地理课本本身有关于“大陆”“大洲”等的内容，与发现世界第八大洲，课本将会改写无关，无关项，排除。故正确答案为 **A**。

【题目来源】《国际上有不少科学家声称在新西兰周围发现新大陆 称新西兰下方存在世界第八大洲西兰州 》

99、第一步：找到论点论据

论点：夏朝并不存在。

论据：没有遗迹、缺乏相应年代的文字记载。

第二步：逐一分析选项

A 项：通过商朝的考古例子证明可能会在后期发现与之相关的遗迹和文字记载，间接说明论据可能不成立，是一种可能性的削弱，保留；

B 项：说明中西方的遗迹和文字记录载体不同，且中国遗迹和文字保存难度大，一定程度上削弱了题干的论据，保留；

C 项：说明关于夏朝的文字准确记载在历史上确实是存在的，直接否定了题干的论据，可以削弱，保留；

D 项：爱琴海某小岛与夏朝完全无关，排除。

比较 **A**、**B**、**C** 选项，**A**、**B** 项都是可能性、间接的削弱，而 **C** 选项直接明确地否定了论据。

故正确答案为 **C**。

100、第一步：找到论点论据。

论点：拉里权利义务不对等，唐宁街（英国政府代称）没有任何理由让这位捕鼠官下课。

论据：无。

第二步：逐一分析选项。

A 项：“得到收养的流浪猫增加了 20%”说明了拉里对英国的流浪猫的现状有所改善，做到自己应尽的义务之一，但是拉里有没有获得自己相应的权利，并不明确，排除；

B 项：“拉里天生不善捕鼠”，说明拉里没有能力尽到自己的义务，但是它的权利和义务是否对等，并未提及，不能支持，排除；

C 项：拉里的义务是捕鼠，权利应该是获得捕鼠的报酬，但是 **C** 项告诉我们唐宁街并未支付拉里薪水，其口粮全部由唐宁街工作人员花费购买，说明拉里即使完成了捕鼠的义务，也没有获得唐宁街给它的应有权利，所以拉里的权利和义务不对等，唐宁街没有任何理由让这位捕鼠官下课，解释了论点，可以支持，当选；

D 项：与 **A** 同理，拉里因性格和外貌的原因被安排额外的外交接待任务，说明做到自己应尽的义务之一，但是拉里有没有获得自己相应的权利，并不明确，排除。

故正确答案为 **C**。

101、第一步：找到论点论据

论点：足球一直被视为边缘运动。

论据：与意大利、德国等欧洲国家不同，美国被一些球迷称为“足球荒漠”。

第二步：逐一分析选项

A 项：美国足球队取得傲人成绩，在国际足联的排名超过一些传统足球强国，仅仅强调的是美国足球队取得的成绩，足球运动是否在美国是边缘运动不明确，排除；

B 项：美国足球联赛起步虽晚，但发展迅速，其联赛水平已经超过阿根廷等一些足球强国，强调是仅仅是联赛的水平，联赛水平和足球运动是否边缘化之间的关系并不明确，不明确选项，排除；

C 项：足球已成为美国年轻人的第二运动，青少年足球人口绝对数量位居世界第一，强调的是足球运动人口多，意味着足球并不是一种参与人少的运动，不是边缘运动，直接削弱论点，当选；

D 项：缺乏足球文化土壤的培育，美国从事足球运动的人都是真正热爱足球的人，更加纯粹，无关选项，排除。

故正确答案为 **C**。

102、第一步：找到论点论据

论点：意象是中国古代文艺理论固有的概念和词语，并不是外来的东西。

论据：无

第二步：逐一分析选项

A 项：指出英美的“image”和中国的“意象”并非同一概念，但并不能直接说明“意象”在中国的原生性，为不明确选项，排除；

B 项：指出英美意象派诗人深受中国古代诗歌的影响，但并未明确指出“意象”这个概念本身是否来源于中国古代诗歌，不明确，待定；

C 项：指出我国古代诗歌作为英美意象派诗人创作的灵感来源，但是并未明确说明“意象”这一概念是来自中国，为不明确选项，排除；

D 项：举例指出“意象”这个概念明确出现在南朝时期，比 20 世纪早很多，且包含了接近于今天所说的艺术形象。相比 B 选项更加直接的支持论点，当选。

故正确答案为 D。

103、第一步：找到论点论据

论点：公众的选择范围在极大扩展的同时，公众因选择的多样性而出现大量分流，随之而来的是共同兴趣爱好的消逝。

论据：无

第二步：逐一分析选项

A 项：网络社会的来临彻底改变了人与人之间的互动模式，与公众的共同兴趣爱好是否消失无关，排除；

B 项：借助于移动互联网，日常交往最多的人可能根本就不在身边，与公众的共同兴趣爱好是否消失无关，排除；

C 项：现代技术突破了传统差序格局，人关系不再以地域为基础，与公众的共同兴趣爱好是否消失无关，排除；

D 项：社会组织可以通过搭建联络平台组织相关活动来培养兴趣爱好，意味着网络的发展、人机互动的出现可以营造人们相处和交流的平台，而这个平台可以组织相关活动来培养兴趣，就不存在公众共同兴趣爱好的消逝，直接削弱论点，当选。

故正确答案为 D。

104、在小明从船头走到船尾的过程中，两船行驶的时间相同。

图1

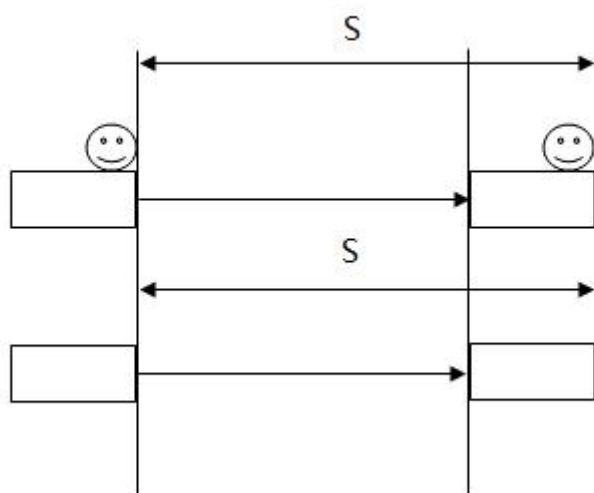
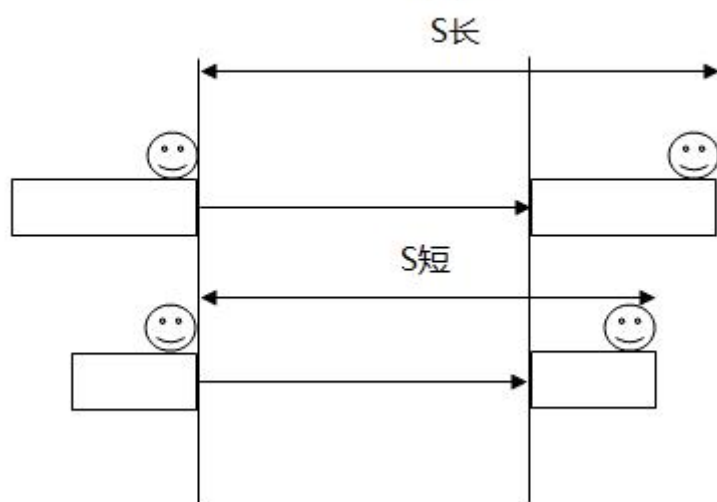


图2



若两船长度相同，则二者的路程也相同，因此速度必然相等（如图 1 所示），③正确；

若两船长度不同，则船长的路程就比较远（如图 2 所示），则船长的速度快，①⑤正确，②④错误。

故正确答案为 D。

105、第一步：先翻译题干。

①法律专业→—管理专业且会计专业；

②金融或经济专业→—审计专业；

③—经济专业→—会计专业；

④一定填报法律专业。

第二步：根据题干条件分析选项。

根据④①可以得出：考生填报法律、会计专业，不填报管理专业。根据③否后推否前，考生填报了会计专业，那也应该填报了经济专业。再根据②得出：考生没有填报审计专业。综合上述结论为：考生填报了法律、会计、经济专业，没有填报管理、审计专业，金融专业不确定。把结论带入选项， D 项正确。

故正确答案为 D。

106、根据材料所给数据是 2016 年，而题干所求为“东北地区 2014 年民间固定资产投资额”，可判定此题为间隔基期问题。

定位文字材料第二段“东北地区 21608 亿元，比上年下降^{24.4%}，降幅收窄 1.6 个百分点。”可知，2016 年增长率

$r_1 = 24.4\%$ ，2015 年增长率 $r_2 = -(24.4\% + 1.6\%) = -26\%$ ，则间隔增长率

$= r_1 + r_2 + r_1 \times r_2 = -24.4\% - 26\% + 24.4\% \times 26\% \approx -24.4\% - 26\% + 25\% \times 25\% = -50.4\% + 6.25\% = -44.15\%$ 。

则东北地区 2014 年民间固定资产投资额 $= \frac{21608}{1 - 44.15\%} \approx 38600$ 亿元，与 D 项最接近。

故正确答案为 D。

107、根据问题中“2015 年……的比重”而材料给的为 2016 年相关数据可判定此题为基期比重问题。定位文字材料首段末句，“2016 年民间固定资产投资占全国固定资产投资的比重为^{61.2%}……比上年降低 3 个百分点”，则 2015 年民

间固定资产投资占全国固定资产投资的比重为 $61.2\% + 3\% = 64.2\%$ 。

故正确答案为 A。

108、由题干“2016 年增长额之差”可知，本题为增长量计算问题。定位表格，绝对量最大的行业为公共设施管理业，2016 年绝对量 13441 亿元，比上年增长^{5.8%}，绝对量最小的行业为铁路运输业，2016 年绝对量 212 亿元，比上年

增长^{-29.7%}。两者增长额之差为

$\frac{13441}{1 + 5.8\%} \times 5.8\% - \frac{212}{1 - 29.7\%} \times (-29.7\%) \approx \frac{13441}{1 + \frac{1}{17}} \times \frac{1}{17} - \frac{212}{0.7} \times (-0.3) \approx \frac{13441}{18} + 90 \approx 834$ 亿元，与 D 选项最接近。

故正确答案为 D。

109、由题干“较去年变幅最大”可知本题为一般增长率问题。定位表格材料可知，煤炭开采和洗选业为：^{-18.3%}，

黑色金属矿采选业：^{-35.4%}，铁路运输业：^{-29.7%}，公共管理、社会保障和社会组织：^{-25.6%}。问的是变幅即变

化幅度，变化幅度最大的是黑色金属矿采选业：^{-35.4%}。

故正确答案为 B。

110、A 项：定位文字材料第三段：“第三产业 167673 亿元，年度增长^{2%}，增速与 1—11 月份持平”，无法知道每个月份的增速，无法判断，错误；

B 项：定位文字材料第三段：第二产业中，工业民间固定投资 180970 亿元，第二产业民间固定资产投资

$= 365219 - 15039 - 167673 = 182507$ ，工业民间固定资产投资占第二产业民间固定资产投资的比重

$= \frac{180970}{182507} = 99\%$ ，错误；

C 项：定位文字材料第二段，“东部地区民间固定资产投资 164674 亿元，中部地区 107881 亿元，西部地区 71056 亿元，东北地区 21608 亿元”，东部地区的民间固定资产投资额远远高于别的地区，是民间固定资产投资的主力，正确；

D 项：定位材料第二段，“东部地区民间固定资产投资 164674 亿元，中部地区 107881 亿元，西部地区 71056 亿元，东北地区 21608 亿元”，各地区民间固定资产投资额差距很大，错误。

故正确答案为 C。

111、求“表一中……冰雪旅游综合得分最高”，综合得分为游客期待指数 + 美誉度 + 核心竞争力 + 传播影响力，所以定位表一四、五、六、七列。结合选项，只需将乌鲁木齐、张家口、哈尔滨、呼伦贝尔四个城市的相关数据进行比较即可。

方法一：乌鲁木齐综合得分 $= 87.3 + 89 + 89.3 + 76.5 \approx 342$

张家口综合得分 = $85.6 + 88.4 + 90.5 + 93.1 \approx 358$

哈尔滨综合得分 = $97.3 + 91.5 + 95.3 + 89.2 \approx 373$

呼伦贝尔综合得分 = $86.3 + 94.1 + 87.4 + 78.5 \approx 346$

哈尔滨的综合得分最高。

方法二：比较选项对应的各项指标可以发现，哈尔滨的旅游期待指数远高于其他城市，同时哈尔滨的其他指数在四个城市中相对较高且与最高的城市相差不多，可直接判定哈尔滨的冰雪旅游综合得分最高。

故正确答案为 C。

112、定位表一第四列和第五列即可得出各城市对应游客期待指数和美誉度，延庆两指数相差 $87.5 - 77.5 = 10$ ；哈

尔滨市两指数相差 $97.3 - 91.5 = 5.8$ ；伊春市两指数相差 $89.1 - 80.2 = 8.9$ ；长春市两指数相差 $93.7 - 89.9 = 3.8$ 。因

此，延庆的游客期待指数和美誉度相差最大。

故正确答案为 A。

113、由题干求“表二中……平均得分”可知，本题为现期平均数问题。根据“美誉度”，定位到表二第四列，各营销事件美誉度分别为 89,87,88,91,88,90,90,89,88,86。

方法一：根据平均数公式，各营销事件美誉度平均数 =

$$\frac{89 + 87 + 88 + 91 + 88 + 90 + 90 + 89 + 88 + 86}{10} = \frac{886}{10} = 88.6。$$

方法二：求平均数采用削峰填谷法。观察数据，各营销事件美誉度多在 88 附近，取 88 为基准线，各事件的美誉度

与之分别相差：1、-1、0、3、0、2、2、1、0、-2，相加的和为 6，平均为 $\frac{6}{10} = 0.6$ ，所以最终结果应比 88 多 0.6，为 88.6。

故正确答案为 B。

114、题干给出每种指数的权重计算总体竞争力，可判定此题为现期比重问题。由题干可知，

最具竞争力 = 舆论声量 $\times 20\%$ + 美誉度 $\times 40\%$ + 创新指数 $\times 40\%$ 。根据舆论声量、美誉度、创新指数定位表二，哈尔滨国际冰雪节各项指数均是最大，所以加权后也是最大，排除 C 选项。余下选项中都有长春净月潭瓦萨国际滑雪节，不需要计算，三个选项的不同事件竞争力分别为：

$$\text{黑龙江大型冰雪旅游直播show竞争力} = 82 \times 20\% + (88 + 91) \times 40\% = 88；$$

$$\text{黑龙江全民冰雪活动日竞争力} = 91 \times 20\% + (87 + 88) \times 40\% = 88.2；$$

$$\text{内蒙古冰雪那达慕竞争力} = 78 \times 20\% + (88 + 83) \times 40\% = 84。$$

故正确答案为 B。

115、A 项：定位表一，游客期待指数与传播影响力变化趋势不一致，没有呈正相关，错误；

B 项：美誉度最高的 4 个城市分别为呼伦贝尔、哈尔滨、吉林、沈阳，核心竞争力最高的 4 个城市分别为哈尔滨、长春、张家口、乌鲁木齐，二者不完全相同，错误；

C 项：得分最高的营销事件为哈尔滨国际冰雪节 = $97 + 89 + 88 = 274$ ，第 4 名为

$$\text{鸟巢欢乐冰雪季} = 85 + 85 + 91 = 261，\frac{274 - 261}{261} \approx 5\%，错误；$$

D 项：定位表二第三列，黑龙江的营销事件舆论声量 = $97 + 91 + 82 = 270$ ，

吉林的营销事件舆论声量 = $83 + 81 + 86 = 250$ ，黑龙江的高于吉林的，正确。

故正确答案为 D。

116、由题干“下列增幅最大的是...”，可判定该题是一般增长率问题。定位文字材料第一段，“十二五”期间，全国种植水果总面积增长了约10%，柑橘种植面积增长13.7%，定位文字材料第二段，2010年苹果产量3326.3万吨，2015年苹果产量4261.3万吨， $\text{苹果产量增幅} = \frac{4261.3 - 3326.3}{3326.3} = \frac{935}{3326.3} \approx \frac{930}{3300} \approx 28\%$ ，定位数据表，2010年水果销量2.13亿吨，2015年水果销量2.66亿吨， $\text{水果销量增幅} = \frac{2.66 - 2.13}{2.13} = \frac{0.53}{2.13} \approx \frac{0.5}{2.1} \approx 24\%$ ，所以苹果产量增幅最大。

故正确答案为C。

117、由题干“‘十二五’期间，...增长面积贡献最大的是...”，增长贡献就是增长贡献率。 $\text{增长贡献率} = \frac{\text{部分增长量}}{\text{总体增长量}}$ ，由于总体增长量是定值，因此只需要比较分子即部分增长量。定位文字材料第一段，“十二五”期初苹果种植面积214万公顷，期末232.8万公顷， $\text{苹果种植面积增长} = 232.8 - 214 = 18.8\text{万公顷}$ ；“十二五”期初柑橘种植面积221.1万公顷，期末251.3万公顷， $\text{柑橘种植面积增长} = 251.3 - 221.1 = 30.2\text{万公顷}$ ；“十二五”期初梨种植面积106.3万公顷，期末112.4万公顷， $\text{梨种植面积增长} = 112.4 - 106.3 = 6.1\text{万公顷}$ ；“十二五”期初香蕉种植面积35.7万公顷，期末40.9万公顷， $\text{香蕉种植面积增长} = 40.9 - 35.7 = 5.2\text{万公顷}$ ，所以增长面积贡献最大的是柑橘。

故正确答案为B。

118、A项：定位文字材料第一段，截至2015年末，全国水果种植总面积1536.71万公顷，苹果、梨、柑橘、香蕉及葡萄种植面积 $= 232.8 + 251.3 + 112.4 + 40.9 + 79.9 = 717.3 < 750 = 1500 \times \frac{1}{2} < 1536.71 \times \frac{1}{2}$ ，错误；

B项：定位文字材料第一段和第二段，“十二五”期末葡萄种植面积79.9万公顷，增长44.7%，所以按“十二五”期间增长势头，在2025年， $\text{葡萄种植面积} = 79.9 \times (1 + 44.7\%)^2 \approx 80 \times 1.45^2 \approx 80 \times 2.1 = 168\text{万公顷} < 251.3\text{万公顷}$ （“十二五”期初柑橘种植面积），错误；

C项：定位数据图中数据，2013年水果产量2.51亿吨 < 水果销量2.52亿吨，错误；

D项：定位文字材料第一段， $\text{2015年水果公顷单产量} = \frac{2.71 \times 10^4 \text{万吨}}{1536.71 \text{万公顷}} \approx \frac{27000 \text{万吨}}{1500 \text{万公顷}} = 18\text{吨}$ ； $\text{2015年苹果公顷单产量} = \frac{4261.3 \text{万吨}}{232.8 \text{万公顷}} \approx \frac{4260 \text{万吨}}{230 \text{万公顷}} \approx 18.5\text{吨} > 18\text{吨}$ ，正确。

故正确答案为D。

119、由题干“‘十二五’期间...年均增长率约为”，可判断该题是年均增长率问题。定位文字材料第一段，截至2015年末，全国水果种植总面积1536.71万公顷，较“十二五”期初增加143.38万公顷，所以

$\text{增长率} = \frac{\text{增长量}}{\text{现期} - \text{增长量}} = \frac{143.38}{1536.71 - 143.38} = \frac{143.38}{1393.33} \approx \frac{143}{1393} \approx 10.3\%$ 。代入选项A， $(1 + 2\%)^5 \approx 1.104$ ，满足增长约10.3%的条件。年均增长率一般用估算的方法，但是选项过于接近，无法估算，因此解析给出年均增长率的精

确计算方法 $\sqrt[5]{1.103} \approx 1.02$ ，所以年均增长率为2%。

故正确答案为A。

120、由题干“2015年全国水果的公顷单产量为”，可判定该题是现期平均数问题。定位文字材料一二段，2015年末，全国水果种植总面积1536.71万公顷，水果总产量达到2.71亿吨，

$\text{2015年水果公顷单产量} = \frac{\text{全国水果产量}}{\text{全国水果种植面积}} = \frac{2.71 \times 10^4 \text{万吨}}{1536.71 \text{万公顷}} = \frac{27100}{1537} \approx 17.63\text{吨}$ 。

故正确答案为 A。