

2023 年辽宁公务员录用考试《行测》题答案及解析

第【1】题

正确答案:【C】

解析

本题考查政治常识。

①正确,《资本论》是马克思的不朽巨著,被誉为“工人阶级的圣经”。在这部著作中,马克思在劳动价值论的基础上,科学地揭示了剩余价值的来源、本质及其运动规律,揭示了资本家剥削工人的秘密。

②正确,《共产党宣言》是马克思和恩格斯写于 1847 年 12 月至 1848 年 1 月,1848 年 2 月在伦敦第一次用德文正式印刷出版。其中第一章“资产者和无产者”指出:无产阶级必须把推翻资产阶级统治,建立自己的统治,进而在全世界消灭一切剥削阶级和剥削制度,解放全人类,最终实现共产主义,作为自己的历史使命。

③错误,《德意志意识形态》是马克思和恩格斯 1845 至 1846 年合写的著作。这一著作第一次比较系统地阐述了历史唯物主义基本原理,标志着唯物史观的创立和马克思主义哲学的形成,在马克思主义哲学发展史上具有非常重要的地位。

④正确,《关于费尔巴哈的提纲》中第九条“直观的唯物主义,即不是把感性理解为实践活动的唯物主义,至多也只能做到对‘市民社会’的单个人的直观。”其中提出了实践活动具有唯物性,即实践活动的唯物主义。

综上所述,对应正确的有①②④,共 3 项。

故正确答案为 C。

第【2】题

正确答案:【D】

解析

本题考查政治常识。

A 项正确,习近平总书记强调:“党的领导制度是我国的根本领导制度。”把党的领导制度明确为我国的根本制度,这是我们党第一次从坚持和完善中国特色社会主义制度的高度,确定党的领导制度在我国国家制度和国家治理体系中关乎长远、关乎全局的地位和作用,抓住了制度建设和国家治理的关键和根本。

B 项正确,人民代表大会制度被称为我国的根本政治制度,主要有两个方面的依据:一是人民代表大会制度与我国国家政权的本质直接联系在一起,二是中国国家政权人民性的集中体现。

C 项正确,“基本政治制度”一般是中国基本政治制度的特定用语,是包括中国共产党领导的多党合作和政治协商制度、民族区域自治制度以及基层群众自治制度。

D 项错误,坚持马克思主义在意识形态领域指导地位的根本制度,是我国的一项根本制度,是文化领域建设的重大突破,是对我党多年来意识形态工作和苏共亡党亡国经验教训的总结,事关党和国家的性质和方向。故为“根本制度”而不是“基本指导制度”。

本题为选非题,故正确答案为 D。

第【3】题

正确答案:【A】

解析

本题考查政治常识。

A 项正确,“骐骥一跃,不能十步;驽马十驾,功在不舍”出自荀子《劝学》。意思是骏马一跃,也不会达到十步;劣马跑十天,也能跑得很远。强调量变达到一定程度引发质变。题干强调持续坚持才能不断取得成效的重要性,符合题意。

B 项错误,“将欲弱之,必固强之;将欲废之,必固举之”出自老子《道德经》。意思是想要削弱它,必先加强它;想要废去它,必先抬举它。强调矛盾的观点。题干中未强调矛盾,与题意不符。

C 项错误,“阳春之曲,和者必寡;盛名之下,其实难副”出自《后汉书·左周黄列传》。意思是深奥的乐曲,能和唱的人一定很少;美好的声名越盛,实际的德才常常难以相配。题干中未强调此含义,与题意不符。

D 项错误,“苟利于民,不必法古;苟周于事,不必循旧”出自《淮南子·汜论训》。意思是只要有利于百姓,就不必遵循古制;只要符合大事,就不必依循旧章。题干中未强调此含义,与题意不符。

故正确答案为 A。

第【4】题

正确答案:【B】

解析

本题考查政治常识。

A 项正确,2022 年 6 月 25 日,中国科协创新战略研究院在第二十四届中国科协年会上发布《中国科技人力资源发展研究报告(2020)》,报告显示,截至 2020 年年底,我国科技人力资源总量为 11234.1 万人,继续居世界首位。而且结构不断优化,39 岁及以下人群约占四分之三,年轻化特点和趋势明显;女性科技人力资源增长迅速,性别比例更加趋于均衡。

B 项错误,2021 年 8 月商务部发表讲话指出:“我们国家的经贸大国地位进一步得到巩固和加强,经贸强国建设的步伐加快,我国已成为全球第二大消费市场、第一贸易大国,利用外资和对外投资都稳居世界前列,参与全球经济治理能力不断加强,有力促进了经济繁荣、社会发展、民生改善。”

C 项正确,二十大报告中“一、过去五年的工作和新时代十年的伟大变革”部分指出:“我们提出并贯彻新发展理念,着力推进高质量发展,推动构建新发展格局,实施供给侧结构性改革,制定一系列具有全局性意义的区域重大战略,我国经济实力实现历史性跃升……制造业规模、外汇储备稳居世界第一……我国成为一百四十多个国家和地区的主要贸易伙伴,货物贸易总额居世界第一,吸引外资和对外投资居世界前列,形成更大范围、更宽领域、更深层次对外开放格局。”

D 项正确,中宣部 2022 年举行“中国这十年”系列主题新闻发布会,发布会介绍了党的十八大以来,我国工业和信息化发展取得的历史性成就。目前,我国拥有 41 个工业大类、207 个工业中类、666 个工业小类,是全世界唯一拥有联合国产业分类中所列全部工业门类的国家。

本题为选非题,故正确答案为 B。

第【5】题

正确答案:【C】

解析

本题考查政治常识。

A 项正确, 2015 年 10 月, 习近平总书记在党的十八届五中全会上提出了创新、协调、绿色、开放、共享的发展理念, 强调创新发展注重的是解决发展动力问题, 协调发展注重的是解决发展不平衡问题, 绿色发展注重的是解决人与自然和谐问题, 开放发展注重的是解决发展内外联动问题, 共享发展注重的是解决社会公平正义问题, 强调坚持新发展理念是关系我国发展全局的一场深刻变革。

B 项正确, 党的十九大报告中指出: “新时代中国特色社会主义思想, 明确坚持和发展中国特色社会主义, 总任务是实现社会主义现代化和中华民族伟大复兴, 在全面建成小康社会的基础上, 分两步走在本世纪中叶建成富强民主文明和谐美丽的社会主义现代化强国。”

C 项错误, “四个全面”战略布局为“全面建设社会主义现代化国家、全面深化改革、全面依法治国、全面从严治党”, 其中不包括生态文明建设。

D 项正确, 十九大报告提出了“新时代中国特色社会主义思想和基本方略”, 其中包括“坚持党对一切工作的领导、坚持以人民为中心、坚持全面深化改革、坚持新发展理念、坚持人民当家作主、坚持全面依法治国、坚持社会主义核心价值观体系、坚持在发展中保障和改善民生、坚持人与自然和谐共生、坚持总体国家安全观、坚持党对人民军队的绝对领导、坚持‘一国两制’和推进祖国统一、坚持推动构建人类命运共同体、坚持全面从严治党。”

本题为选非题, 故正确答案为 C。

第【6】题

正确答案:【C】

解析

本题考查政治常识。

A 项正确, 2023 中央经济工作会议中提到: “积极的财政政策要加力提效。优化组合赤字、专项债、贴息等工具, 在有效支持高质量发展中保障财政可持续和地方政府债务风险可控。要加大中央对地方的转移支付力度, 推动财力下沉, 做好基层‘三保’工作。”

B 项正确, 2023 中央经济工作会议中提到: “稳健的货币政策要精准有力。要保持流动性合理充裕, 保持广义货币供应量和社融规模增速同名义经济增速基本匹配, 引导金融机构加大对小微企业、科技创新、绿色发展等领域支持力度。保持人民币汇率在合理均衡水平上的基本稳定, 强化金融稳定保障体系。”

C 项错误, 2023 中央经济工作会议中提到: “科技政策要聚焦自立自强。要有力统筹教育、科技、人才工作。布局实施一批国家重大科技项目, 完善新型举国体制, 发挥好政府在关键核心技术攻关中的组织作用, 突出企业科技创新主体地位。”

D 项正确, 2023 中央经济工作会议中提到: “社会政策要兜牢民生底线。落实落细就业优先政策, 把促进青年特别是高校毕业生就业工作摆在更加突出的位置。及时有效缓解结构性物价上涨给部分困难群众带来的影响。加强新就业形态劳动者权益保障, 稳妥推进养老保险全国统筹。推动优质医疗资源扩容下沉和区域均衡布局。完善生育支持政策体系, 适时实施渐进式延迟法定退休年龄政策, 积极应对人口老龄化少子化。”

本题为选非题, 故正确答案为 C。

第【7】题

正确答案:【C】

解析

本题考查政治常识。

①③④正确,②错误,新华社北京 2022 年报道,越来越多“中国建造”出现在外国纸币上。从巴基斯坦瓜达尔港到卡塔尔世界杯主体育场,再到阿尔及利亚一号通信卫星·····近年来,越来越多的“中国建造”被印在项目所在国纸币上。这折射出“中国建造”在当地政府和民众心目中的重要地位。

故正确答案为 C。

第【8】题

正确答案:【D】

解析

本题考查科技常识。

A 项正确,嫦娥四号于 2018 年 12 月 8 日在西昌卫星发射中心用长征四号丙运载火箭发射升空,2019 年 1 月 3 日在月球背面预选区南极—艾特肯盆地冯·卡门撞击坑着陆。嫦娥四号是中国探月工程二期发射的月球探测器,也是人类第一个着陆月球背面的探测器;实现了人类首次月球背面软着陆和巡视勘察。

B 项正确,中国首枚火星探测器天问一号于 2020 年 7 月 23 日在文昌航天发射场由长征五号遥四运载火箭发射升空,2021 年 5 月 15 日成功着陆火星北半球的乌托邦平原,中国成为了第二个探测器成功着陆火星的国家。第一个成功着陆火星的国家是美国。

C 项正确,2022 年,中国载人航天空间站工程进入空间站建造阶段,将完成问天实验舱、梦天实验舱、神舟载人飞船和天舟货运飞船等 6 次重大任务,全面建成空间站,实现首次 6 个航天器组合体飞行,首次航天员驻留达到 6 个月,首次两个乘组 6 名航天员同时在轨。空间站建成后,每年与载人飞船、货运飞船对接若干次进行补给,在 400 千米左右的轨道高度上维持设计寿命 10 年的运行,我国也成为世界上第三个能够独立研究和制造空间站的国家。前两个国家分别是前苏联和美国。

D 项错误,中国北斗卫星导航系统(BDS)是中国自行研制的全球卫星导航系统,是继美国全球定位系统(GPS)、俄罗斯格洛纳斯卫星导航系统(GLONASS)之后第三个成熟的卫星导航系统。2017 年 11 月 5 日,中国第三代导航卫星北斗三号首次发射,标志着中国正式开始建造“北斗”全球卫星导航系统。2018 年 12 月,北斗三号基本系统完成建设,开始提供全球服务,这标志着北斗系统服务范围由区域扩展为全球,北斗系统正式迈入全球时代。2020 年 6 月 23 日,中国北斗三号最后一颗全球组网卫星发射成功,标志着中国自主知识产权的全球卫星导航系统建成。2020 年 7 月 31 日,北斗三号全球卫星导航系统正式开通。

本题为选非题,故正确答案为 D。

第【9】题

正确答案:【A】

解析

本题考查法律常识。

第①项,2004 年《宪法修正案》规定,公民的合法的私有财产不受侵犯。

第②项,1988 年《宪法修正案》规定,国家允许私营经济在法律规定的范围内存在和发展。

淘宝店铺【星火教育资源】【夺魁文化】

私营经济是社会主义公有制经济的补充。国家保护私营经济的合法的权利和利益，对私营经济实行引导、监督和管理。

第③项，1999年《宪法修正案》规定，中华人民共和国实行依法治国，建设社会主义法治国家。

第④项，1993年《宪法修正案》规定，我国正处于社会主义初级阶段。国家的根本任务是，根据建设有中国特色社会主义的理论，集中力量进行社会主义现代化建设。

第⑤项，2018年《宪法修正案》将“推动物质文明、政治文明和精神文明协调发展，把我国建设成为富强、民主、文明的社会主义国家”修改为“推动物质文明、政治文明、精神文明、社会文明、生态文明协调发展，把我国建设成为富强民主文明和谐美丽的社会主义现代化强国，实现中华民族伟大复兴”。

故按时间先后排序正确的是：②④③①⑤。

故正确答案为 A。

第【10】题

正确答案：【B】

解析

本题考查人文常识。

①正确，“以铜为鉴，可以正衣冠；以古为鉴，可知兴替；以人为鉴，可明得失”是《新唐书》里面记载的唐太宗为悼念魏征的碑文中的一句话。意思是用铜作镜子，可以端正衣冠；用历史作镜子，可以知道历代兴衰更替；用人作镜子，可以明白自己的得失。

②错误，“前车之覆轨，后车之明鉴”出自《晋书》，意思是前面的车翻了，后面的车要引以为戒。比喻以往的失败，应该拿来当作教训。

③正确，“观今宜鉴古，无古不成今”出自《增广贤文》，大意是观察当今社会应借鉴历史经验，从而掌握事物发展规律，指导当下的行动，因为现实是历史的延续，人们总是在继承前人的基础上不断向前发展。

④正确，“故殷可以鉴于夏，而周可以鉴于殷”出自《韩诗外传》，意思是观察今天的事情，应该借鉴过去的历史，如果没有过去，那就没有今天。这句话强调了历史对于社会发展的重要性。

⑤错误，“欲知大道，必先为史。灭人之国，必先去其史”出自清代龚自珍的《定庵续集》，意思是了解历史，就了解了世间大道；把握史学，才把握住社会规律。而要一个民族灭亡，首要方法是让它的史观消亡。

故对应正确的有①③④三项。

故正确答案为 B。

第【11】题

正确答案：【B】

解析

本题考查法律常识。

A 项错误，根据《反不正当竞争法》第六条规定：“经营者不得实施下列混淆行为，引人误认为是他人商品或者与他人存在特定联系：（一）擅自使用与他人有一定影响的商品名称、包装、装潢等相同或者近似的标识；（二）擅自使用他人有一定影响的企业名称（包括简称、字号等）、社会组织名称（包括简称等）、姓名（包括笔名、艺名、译名等）；（三）擅自

使用他人有一定影响的域名主体部分、网站名称、网页等；（四）其他足以引人误认为是他人商品或者与他人存在特定联系的混淆行为。”某咖啡店擅自使用了与一知名咖啡店相同的内部装饰、用具式样、店员服饰，属于混淆行为。

B 项正确，根据《反不正当竞争法》第七条第二款规定：“经营者在交易活动中，可以以明示方式向交易相对方支付折扣，或者向中间人支付佣金。经营者向交易相对方支付折扣、向中间人支付佣金的，应当如实入账。接受折扣、佣金的经营者也应当如实入账。”某书店在一图书馆购书时以明示方式支付折扣，图书馆接受折扣并如实入账，没有违反法律规定。

C 项错误，根据《反不正当竞争法》第十条规定：“经营者进行有奖销售不得存在下列情形：（一）所设奖的种类、兑奖条件、奖金金额或者奖品等有奖销售信息不明确，影响兑奖；（二）采用谎称有奖或者故意让内定人员中奖的欺骗方式进行有奖销售；（三）抽奖式的有奖销售，最高奖的金额超过五万元。”某大型超市在十年店庆时组织抽奖式的有奖销售，最高奖金额设定为六万元，属于不正当有奖销售行为。

D 项错误，根据《反不正当竞争法》第八条规定：“经营者不得对其商品的性能、功能、质量、销售状况、用户评价、曾获荣誉等作虚假或者引人误解的商业宣传，欺骗、误导消费者。”某保健品厂家在为产品做的电视广告中使用了歧义性语言，造成消费者误解，属于违法行为。故正确答案为 B。

第【12】题

正确答案:【C】

解析

本题考查科技常识。

A 项正确，低钠盐是以碘盐为原料，再添加了一定量的氯化钾和硫酸镁，低钠盐是一种健康食盐。因此低钠盐最适合中老年人和患有高血压病患者长期食用。但是肾脏病人，尤其是排尿功能出现障碍（例如尿毒症）的患者，不可以吃低钠盐，较多的钾不能有效排出体外，堆积在体内会造成高血钾，容易造成心律不整，心衰竭的危险。

B 项正确，加碘盐指的是增加碘制剂后的食用盐，即在食盐中加入一定比例的碘酸钾和适当的稳定剂，以专供地方甲状腺病流行地区的人民食用的盐。海洋生物的含碘量很高，因此常吃各类海产品的人群可以不食用加碘盐。

C 项错误，硒是硒蛋白的组成元素，能保护细胞免受自由基的攻击，对心脏健康和免疫力增加有重要意义。首先，它可以增强免疫力，在体内构成抗氧化酶，可以保护细胞膜免受氧化损伤，保持其通透性。其次，硒蛋白具有降低毒物的毒性作用，可以整合重金属等毒素。

D 项正确，加锌盐是指加入微量元素锌的食盐，锌是人体必需的 14 种微量元素中较重要的一种，使用加锌盐可以预防青少年和儿童缺锌，提高人类健康水平。补锌太多，易发展成冠心病、动脉硬化症等。另外，锌摄入量过多，会在体内蓄积引起中毒，出现恶心、吐泻、发热等症状，严重的甚至突然死亡。

本题为选非题，故正确答案为 C。

第【13】题

正确答案:【C】

解析

本题考查人文常识。

A 项正确，我国 56 个民族按照使用的语言分别属于五大语系：汉藏语系、阿尔泰语系、南

岛语系、南亚语系和印欧语系。

B 项正确，现代汉语有标准语（普通话）和方言之分。汉语方言通常分为十大方言：官话方言、晋方言、吴方言、徽方言、闽方言、粤方言、客家方言、赣方言、湘方言、平话土话。其中的官话方言可分为东北官话、北京官话、冀鲁官话、胶辽官话、中原官话、兰银官话、江淮官话、西南官话。

C 项错误，汉字是表意文字，而拉丁字母是表音文字。表意文字的特点就是通过笔画的勾勒，能概括它所代表的事物的含义；而希腊字母和拉丁字母是所有西方国家字母的基础。

D 项正确，汉字经过了 6000 多年的变化，其演变过程是：甲骨文（商）→金文（周）→小篆（秦）→隶书、草书（汉）→楷书→行书，以上的七种字体称为“汉字七体”。

本题为选非题，故正确答案为 C。

第【14】题

正确答案：【D】

解析

本题考查科技常识。

A 项正确，碘伏是常见的表面消毒剂，商品名叫聚维酮碘溶液，是碘和表面活性剂、增强剂形成的一种络合性溶液，也称为络合碘。碘伏于表面涂布后，离子碘变成分子碘，发挥氧化作用，对于大多数致病细菌、部分霉菌、原虫以及部分病毒都有杀灭作用，所以临床上用途相对广泛。红药水是含 2%红汞和 98%酒精或水的酞剂，不能与碘伏同时使用。因为红药水

中的汞与碘伏中的碘相遇后，会生成二碘化汞（ HgI_2 ），二碘化汞是剧毒物质，对皮肤黏膜以及其他组织能产生强烈的刺激作用，甚至能引起皮肤损伤黏膜溃疡。

B 项正确，双氧水是一种氧化性的消毒液，具有强氧化作用。用于伤口后，分解产生的极强氧化能力，可以损坏菌体，杀灭细菌，达到消毒作用。医用双氧水浓度通常为 3%，但由于该药的杀菌能力不是很强，所以不能作为消毒剂单独使用，经常会配合生理盐水用于创面的清洗。

C 项正确，甲紫，又名龙胆紫、结晶紫，溶液俗名即紫药水，不适用于较深伤口的清理，否则容易出现痂下积液的情况。该药还易引起皮肤色素沉着，对眼角膜也有损伤作用，因此在使用 的过程中，要特别注意，避免入眼。

D 项错误，红花油为中药制剂，有镇痛、活血的功效，常用于皮肤完整的皮下组织钝性挫伤或轻度烫伤，不能用于消毒破损伤口和口腔等黏膜组织。使用时需将红花油滴均匀涂抹患处，适当力量揉搓按摩。特别注意的是，红花油在外伤 24 小时内不能使用，否则会加重外伤。

本题为选非题，故正确答案为 D。

第【15】题

正确答案：【A】

解析

本题考查人文常识。

A 项错误，中国茶叶的对外传播分为陆路和海路两条：陆路是沿丝绸之路向中亚、西亚、北亚、东欧传播；海路是向阿拉伯、西欧、北欧传播。中间不是通过日本进行的传播。

B 项正确，公元前 2 世纪，张骞打通西域，使得中国的丝绸等产品可以顺畅地销往西方。随着产品出口规模的扩大，养蚕、制丝等相关技术，在 3 世纪左右传到西域地区；5 世纪左右

又从西域传到波斯；随后，东罗马也从西域或波斯获得了丝织技术。

C 项正确，中国先民驯化水稻的历史，可以追溯到新石器时代的河姆渡文化。公元前 4000—前 3000 年，水稻通过越南红河流域，传入泰国东北部，之后在东南亚被广泛种植；公元前 1000 年左右，朝鲜半岛已从山东半岛、辽东半岛引进了水稻；再后来，水稻又经朝鲜半岛，传入日本。

D 项正确，大豆在亚洲的传播路径与水稻相似，先从中国大陆传到朝鲜半岛，再由朝鲜半岛传到日本；东南亚大豆种植晚于东亚。16 世纪左右，西方传教士来到中国、日本，将大豆带回欧洲。

本题为选非题，故正确答案为 A。

第【16】题

正确答案:【B】

解析

本题考查政治常识。

A 项正确，涨潮时，海水把蚂蚁冲进海里，小鱼吃蚂蚁。落潮时，小鱼被留在岸上，无法脱困，蚂蚁吃小鱼。体现了矛盾同一性原理，矛盾双方相互贯通，在一定条件下可以相互转化。

B 项错误，青蛙发育过程要经历受精卵、蝌蚪、幼蛙、成蛙四个阶段，体现了发展的观点，即事物不断前进的过程。

C 项正确，鲨鱼在海洋中处于优势地位，在食物链顶端；到了陆地上，环境变了，处于劣势地位，连老鼠都无可奈何。体现了矛盾同一性原理，矛盾双方相互贯通，在一定条件下可以相互转化。

D 项正确，强悍的蓝甲蟹因生性凶残自相残杀，软弱的蓝甲蟹因示弱退让自保繁衍。体现了矛盾同一性原理，矛盾双方相互贯通，在一定条件下可以相互转化。

本题为选非题，故正确答案为 B。

第【17】题

正确答案:【C】

解析

本题考查科技常识。

A 项正确，磨刀可以使刀刃变薄，这样可以减小受力面积，增大压强，易于切开物体。

B 项正确，肉斧的刀身是圆形的，这是为了在剁肉骨头时，不管刀的哪一个部位与肉骨头接触，都能保证肉骨头对刀的作用力基本上通过以刀柄为转动轴打击中心，这样就可以减小剁肉时刀对手的作用，起到减震的效果。

C 项错误，刀柄上刻有花纹目的是使手和刀柄的接触面粗糙，通过增大接触面的粗糙程度来增大摩擦，方便用力。

D 项正确，菜刀刀刃是锯齿型，减小了受力面积，增大了压强。

本题为选非题，故正确答案为 C。

第【18】题

正确答案:【B】

解析

淘宝店铺【星火教育资源】【夺魁文化】

本题考查政治常识。

A 项正确，“一阴一阳之谓道”意思是事物都有阴阳两个方面、两种力量，相反相成，相互推移，不可偏废，构成事物的本性及其运动的法则，体现了对立统一的观点。辩证思维是唯物辩证法在思维中的运用，唯物辩证法的范畴、观点、规律完全适用于辩证思维。包括对立统一规律、质量互变规律和否定之否定规律是唯物辩证法的基本规律。这句话体现了辩证思维。

B 项错误，D 项正确，光明网文章指出：《周易》中“易有太极，是生两仪，两仪生四象，四象生八卦”所蕴含的系统思维方式·····“凡事预则立，不预则废”所蕴含的前瞻思维方式，都是观大势、谋全局、把握事物发展总体趋势方向的思维方式，即战略思维方式。

C 项正确，“穷则变，变则通，通则久”意思是事物发展到了极点则变化，变化则通达，能通达，则能恒久。指事物发展到了极点，就要发生变化，才会使事物的发展不受阻塞，事物才能不断地发展。道行不通时选择变化，变化了后就会豁然开朗，行得通则可以长久。创新思维是指以新颖独创的方法解决问题的思维过程，通过这种思维能突破常规思维的界限，以超常规甚至反常规的方法、视角去思考问题。这句话体现了创新思维的内容。

本题为选非题，故正确答案为 B。

第【19】题

正确答案：【A】

解析

本题考查人文常识。

A 项错误，“小雪收葱，不收就空”是山东地区的农谚，表明大葱已经到了成熟的时候，并且接着就会迎来了严寒，受了冻的大葱容易发生腐烂影响食用，会被直接扔掉。

B 项正确，“立冬下麦迟，小雪搞积肥”是指小雪期间，长江中下游开始进入冬季，部分地区可见初霜，这一地区在小雪节气期间开始了小麦、油菜的田间管理，并开始积肥。江苏位于长江三角洲，适用此谚语。

C 项正确，“立冬小雪北风寒，棉粮油料快收完。油菜定植麦续播，贮足饲料莫迟延”，是指浙江、上海等地，进入立冬、小雪节气，十分寒冷，棉花、水稻、大豆等春夏种植秋收的作物要赶快收完，油菜要移栽，还没播的小麦要尽早续播，要为家畜贮藏足够的饲料。

D 项正确，福建当地有“小雪点青稻”的说法，青稻指的是晚稻。广东则有“小雪满田红，大雪满田空”的说法，这里所谓的“红”，不是指红颜色，而是指农活多，此时开始收获晚稻，播种小麦。

本题为选非题，故正确答案为 A。

注：此题本身存在瑕疵，D 项为两地区农谚的结合，建议同学掌握相关知识点即可。

第【20】题

正确答案：【B】

解析

本题考查科技常识。

《中国生物物种名录》2022 版共收录物种及种下单元 138293 个，其中物种 125034 个、种下单元 13259 个，发布会由中国科学院生物多样性委员会主办。

A 项正确，根据《中国生物物种名录》，昆虫是地球上物种多样性最高的生物类群，每年有大量物种被描述和发现。2021 年中国共发表昆虫新分类单元 1633 个，包括 57 个新属、2

个新亚属、1574 个新种及种下阶元。

C、D 两项正确，B 项错误，2021 年度，中国学者在菌物分类学研究中取得了瞩目的成果，380 位中国学者参与发表了 1124 个菌物新名称，占全球新名称总数的近三分之一。本年度发表的菌物新物种来自世界 101 个国家和地区，亚洲东部和南部是发现新物种最多的地区，而中国是发现新物种最多的国家，共发现 756 种，占全球的 30%。长江以南地区是我国新物种发现的热点地区，云南省发现了 248 种菌物新物种，为国内之最。

本题为选非题，故正确答案为 B。

第【21】题

正确答案:【D】

解析

根据横线前指代词“这”可知，指代前文人们对“短”的定义观点不统一，并结合文段整体内容，首句介绍“由于认知具有明显的主观性，所以不同的人对同一事物的认识就有可能存在明显差异”，后文对此进行解释。故横线处应体现人们的理解存在“主观”之意，D 项“主观认识”符合文意，当选。A 项“判断标准”指人在做出判断时所参考依据，B 项“量化指标”是指能用具体数据来体现的指标，以一定范围内线性变换的数据反映自然界或社会的状态，C 项“个性解读”指体现个人特性的分析研读，均与文意无关，排除。

故正确答案为 D。

【文段出处】光明网《科普短视频多短才适宜》

第【22】题

正确答案:【B】

解析

第一空，根据“它随着条件的变化而变化”以及“不断纠偏”可知，横线处应体现中庸是处于一个动态变化的状态中，B 项“过程”指事物发展所经过的程序、阶段，符合文意，保留。A 项“结果”指在一定阶段，事物发展所达到的最后状态，C 项“节点”指整体事物中的某个关键点，均与前文“随着条件的变化而变化”不符，未能体现出“中庸”这种动态变化的状态，排除；D 项“尺度”即标准，文段并未提及需要依靠“中庸”去评判何事，与文意不符，排除。

第二空，代入验证，B 项“把握”指思想上掌握、理解，与“度”搭配恰当，且符合文意，当选。

故正确答案为 B。

【文段出处】光明网《当<中庸>遇到“百年未有之大变局”》

第【23】题

正确答案:【A】

解析

第一空，根据“午夜临窗听雨之人，大都思绪绵绵才会任凭雨打纱窗，滴滴答答”“藏了多少沧桑的故事”可知，横线前后的逻辑应是先有思绪绵绵的听雨之人，才会有沧桑的故事等，故前后应为因果关系，A 项“所以”表示因果关系，符合逻辑，保留。B 项“而且”表示进一步，前面往往有“不但、不仅”等与其呼应，C 项“何况”指用发问的语气表示更近一层

的意思，D项“因为”表示接在后面的部分是原因，均不符合文段逻辑，排除。

第二空，代入验证，A项“心事”与前文“午夜临窗听雨之人，大都思绪绵绵才会任凭雨打纱窗，滴滴答答”形成对应，符合文意，当选。

故正确答案为A。

【文段出处】物道《听春，喜雨，中国人的浪漫》

第【24】题

正确答案:【D】

解析

第一空，根据横线前“敏锐的视角”及横线后“焦点”可知，“敏锐”强调（感觉）灵敏、（眼光）尖锐，“焦点”比喻事情或道理引人注意的集中点，故横线处需体现年轻人能够凭借敏锐的眼光在众多社会事件中精准地抓住社会焦点，D项“捕捉”意为捉，填入此处能够体现抓住社会焦点，保留。A项“发掘”意为挖掘埋藏在地下的东西，文段中“社会焦点”并非埋藏、隐藏的状态，排除；B项“引爆”意为引起瞬时起爆，与文意不符，排除；C项“炮制”泛指编造，制订（含贬义），与文意不符，且感情色彩与文段不符，排除。

第二空，代入验证，搭配“营销”，D项“创造性”填入此处能够体现出年轻人凭借不同以往的营销手段去制造舆论热点，符合文意，当选。

故正确答案为D。

【文段出处】光明网《新主流影像如何走近青年、影响青年》

第【25】题

正确答案:【D】

解析

本题可从第二空入手，根据文意可知，横线处所填词语应表达青青学习团很信服、佩服“大国重器”的硬核实力之意。B项“折服”指信服，D项“征服”指（意志、感染力等）使人信服或折服，均符合文意，保留。A项“降服”指投降屈服，文段并无“投降”之意，与文意不符，排除；C项“秒杀”指在极短的时间内就结束，文段并非强调时间短，与文意不符，排除。

第一空，搭配“超能力”，D项“解锁”指通过升级来开启某项技能，符合文意且搭配恰当，当选。B项“体会”指体验领会，与“超能力”搭配不当，排除。

故正确答案为D。

【文段出处】《探寻中国式现代化之路 | 你怎么给一朵云称重吗？》

第【26】题

正确答案:【B】

解析

本题可从第二空入手。根据“我们都是历史流动中的角色”可知，横线处应体现出历史是流动的，我们看到的的每一片天空、每一片云、每一次斗转星移的月食都是不同的体验，B项“独一无二”指没有相同的，符合文意，保留。A项“如梦如幻”指很美，朦朦胧胧，不像是现实中，文段并无“梦幻”之意，排除；C项“难能可贵”指做到了难做之事，十分可贵，D项“浮光掠影”指印象不深刻，均与文意无关，排除。

淘宝店铺【星火教育资源】【夺魁文化】

第一空，代入验证，搭配“思想痕迹”，且根据“循着”可知，横线处应体现出我们跟随着作者的思想痕迹去体会，B项“游走”指游逛；游荡，符合文意且搭配恰当，当选。
故正确答案为B。

【文段出处】《一个关于幸福的永恒共识》

第【27】题

正确答案:【A】

解析

第一空，关联词“但”表示转折，前后语义相反，根据“南极遍布冰川，气候应该很湿润”“南极气候除了十分寒冷以外，还特别干燥”可知，横线处词语应体现情况相反而意，A项“其实不然”指其实不是这样的，否定之前的观点，符合文意，保留。B项“天壤之别”形容极大的差别，文段强调的是情况相反，而非差别大，排除；C项“适得其反”指恰恰得到与预期相反的结果，D项“事与愿违”指事情的发展跟主观愿望相反，文段并未体现“预期”“主观愿望”，均与文意无关，排除。

第二空，代入验证，横线处词语应体现“恶劣的气候环境，也容易导致设备出现故障”带来的结果，即修理设备是很常见的事情，A项“家常便饭”比喻经常发生、习以为常的事情，符合文意，当选。

故正确答案为A。

【文段出处】光明日报《南极考察队队员讲述 在南极科考是怎样的体验》

第【28】题

正确答案:【A】

解析

第一空，搭配“杂技剧”，根据“杂技天生具有惊险、高难、奇巧的审美特征”“找到最能凸显杂技‘险’‘难’特质的题材”可知，找到最能凸显杂技“险”“难”特质的题材，可以使杂技剧更容易呈现出效果，且效果更好，故横线处所填成语应体现出容易达到更好效果之意，A项“事半功倍”形容花费的气力小，收到的成效大，符合文意，保留。B项“叹为观止”指赞美看到的事物好到极点，程度过重，且往往与“令人”“让人”搭配，与“杂技剧”搭配不当，排除；C项“别具匠心”指另有一种巧妙的心思（多指文学、艺术方面创造性的构思），侧重强调不同、不一样，文段并未提及“不一样”的语意，排除；D项“技高一筹”指稍强一些，技艺比别人高一些，多应用于对比语境中，文段并未提及杂技以外的其他领域，排除。

第二空，代入验证，搭配“领域”，A项“大显身手”指充分显露自己的本领，符合文意，且与“领域”搭配恰当，当选。

故正确答案为A。

【文段出处】《“技”“艺”跨界融合 丰富舞台表演（创造性转化创新性发展纵横谈）》

第【29】题

正确答案:【D】

解析

第一空，根据“江作青罗带，山如碧玉簪，愿做桂林人，不愿做神仙”以及“如今我终于得

淘宝店铺【星火教育资源】【夺魁文化】

以启程，背起行囊去桂林”可知，横线处应体现韩愈诗句中的桂林十分吸引人之意。B项“引人入胜”指引人进入佳境，现多用来指风景或文艺作品特别吸引人，D项“令人神往”指使人很向往，均符合文意，保留。A项“山清水秀”形容山水风景优美，C项“风景如画”比喻风景像画卷一样优美，富有意境，文段意在体现桂林很吸引人，而非仅仅体现风景好之意，均与文意不符，排除。

第二空，根据横线前“果然”以及“如今我终于得以启程·····迫不及待乘船游漓江”可知，横线意在表达作者亲眼验证桂林确实如韩愈诗句所描写的一样美丽。D项“名不虚传”指确实很好，不是空有虚名，符合文意，当选。B项“不虚此行”指没有白来这一趟，表示某次行动收获很大，文段重在强调作者亲眼证实桂林如韩愈诗句所描写的一样美丽，而非收获很大，与文意不符，排除。

故正确答案为D。

注：“江作青罗带，山如碧玉簪，愿做桂林人，不愿做神仙”译为：那里的江河蜿蜒曲折，清澈见底，犹若青罗之带；那里的山峰拔地而起，峻峭玲珑，有如碧玉之簪。比起做神仙，我更愿做桂林人。体现桂林山水十分吸引人之意。

【文段出处】《背起行囊去桂林》

第【30】题

正确答案:【A】

解析

第一空，根据“需要的是电影人的智慧而不是·····”可知，横线处所填成语与“智慧”语义相反，需体现在电影宣发时采取的不好的手段。A项“旁门左道”借指不正派的学术派别，B项“哗众取宠”指以浮夸的言论迎合群众，骗取群众的信赖和支持，C项“离经叛道”泛指背离占主导地位的理论或学说，均符合文意，保留。D项“剑走偏锋”意为不走常规，找一些新的、不同以往的办法来解决问题，以求出奇制胜，强调“与传统不同”，通常用作中性词，与文意不符，排除。

第二空，根据“这不能以牺牲中国电影市场的规则、规矩和风气为代价”可知，一旦公众认为电影宣发有问题，就会“牺牲中国电影市场的规则、规矩和风气”，对“所涉及的影片、明星、粉丝和企业”造成伤害。A项“反噬”指反咬一口，能够体现反受其害的意思，符合文意，当选。B项“反面”意为坏的、消极的，C项“反向”指逆向，均未体现伤害的含义，无法与“牺牲中国电影市场·····为代价”对应，排除。

故正确答案为A。

【文段出处】北京青年报《提高电影票房 不能靠“绑架”明星做宣发》

第【31】题

正确答案:【A】

解析

第一空，搭配“理念”，A项“浸润”，B项“嵌入”，C项“扎根”均可与“理念”搭配，而D项“植入”常与“广告”“器官”等搭配，又根据文意可知，横线处体现“天下一家”“世界大同”的理念深深地存在在中国人的心中之意，A项“浸润”指渗入、滋润，B项“嵌入”指镶入、牢固的固定，C项“扎根”指深入到人群或事物中去，均符合文意，且与“理念”搭配恰当，保留。D项“植入”指像植树那样把一物安放到另一物中，侧重强调被动地接受，而文段语境侧重强调人民主动信服中华文明的理念，排除。

淘宝店铺【星火教育资源】【夺魁文化】

第二空，根据“因而有强大的生命力，能够在遇到危机时，一次次重生”可知，横线处强调的是中华文明能在一次次的危机中不断延续，生命力顽强之意，A项“韧性”指顽强持久的精神，保留。B项“感召力”指感化和召唤的力量，文段并未体现感化和召唤之意，排除；C项“粘性”指物体与物体之间互相连接，不易分离，未能体现出强大的生命力之意，排除。第三空，代入验证，A项“拼凑”指把零碎的或分散的合在一起，填入文段与“是由同一的理念凝聚起来的”语义相反，符合文意，当选。

故正确答案为A。

【文段出处】人民网《凝聚人心汇聚民心的重要力量》

第【32】题

正确答案:【B】

解析

本题可从第二空入手，根据“许多民间技艺面临着核心内容流失严重、技艺失传、民族特色减弱、传承人才断层”可知，横线处应体现现代生产生活方式给少数民族文化传承的保护和发展带来的消极影响，B项“冲击”比喻干扰或打击，符合文意，保留。A项“遗憾”指不满意、悔恨、不甘心的事情，置于此处程度较轻，排除；C项“牵绊”指牵扯，纠缠使不能脱开，D项“疑惑”指对人和事物有疑虑和困惑、疑惑，均与文意无关，排除。

第一空，代入验证，根据文意可知，横线处应体现少数民族传统技艺对铸牢中华民族共识的作用，B项“载体”泛指能够承载其他事物的事物，符合文意，保留。

第三空，代入验证，根据“许多民间技艺面临着核心内容流失严重、技艺失传、民族特色减弱、传承人才断层”可知，横线处应体现民间技艺发展面临着许多问题，B项“挑战”指需要应付、处理的局面或难题，符合文意，当选。

故正确答案为B。

【文段出处】《传承少数民族传统技艺，弘扬中华优秀传统文化》

第【33】题

正确答案:【B】

解析

第一空，横线处形容厨师对食材品性的了解程度，A项“如数家珍”指好像在数自己家里的珍宝一样，比喻对所讲的事情非常熟悉，B项“了如指掌”形容对事物了解得非常清楚，D项“心中有数”指对于事情比较了解，处理起来已有把握，均符合文意，保留。C项“心领神会”指对方没有明说，心里已经领会，无法形容厨师对食材品性的了解程度，排除。

第二空，根据“炒制的过程要眼疾手快”“绝不能拖泥带水”可知，横线处应体现迅速做完，不间断之意，B项“一气呵成”比喻整个工作迅速完成，毫无间断，符合文意，保留。A项“一马当先”比喻工作走在群众前面，积极带头，D项“一以贯之”指一种思想或理论贯通始终，均与文意不符，排除。

第三空，代入验证，B项“挽留”指使留下，符合文意，当选。

故正确答案为B。

【文段出处】《饮和食德余味长》

第【34】题

淘宝店铺【星火教育资源】【夺魁文化】

正确答案:【C】

解析

第一空,根据前文“‘秋白书苑’融入历史文化街区·····”可知,横线处应体现出书香与历史文脉等联系紧密、互相映衬,B项“相得益彰”指互相帮助,互相补充,更能显出各自的好处,C项“交相辉映”指相互映照,均符合文意,保留。A项“相映成趣”指相互衬托着,显得很有趣味,很有意思,D项“错落有致”形容事物的布局虽然参差不齐,但却极有情趣,使人看了有好感,均与文意不符,排除。

第二空,搭配“秋白书苑”和“生态保护、农事体验、四季风光”,C项“浑然一体”指融合成一个整体,不可分割,能同时与上文两方面搭配,保留。B项“浑然天成”形容诗作、文章的结构严谨自然,用词运典毫无斧凿痕迹,也形容人的才能、品德完美自然,与上文两方面搭配不当,排除。

第三空,代入验证,C项“扎根”比喻深入到人群或事物中去,打下基础,与“常州街巷、乡村”搭配恰当,当选。

故正确答案为C。

【文段出处】人民日报《常州“秋白书苑”让阅读有温度有诗意》

第【35】题

正确答案:【A】

解析

第一空,根据“绝不·····而是”可知,横线处所填成语应与“鼠目寸光”语义相反,体现目光长远之意。A项“胸怀长远”可体现目光长远之意,D项“深谋远虑”指周密地谋划,往长远考虑,均符合文意,保留。B项“深明大义”指深切地明白为人处世的大道理,多形容人能识大体、顾大局,C项“高屋建瓴”比喻居高临下,形势不可阻挡,现多指对事物把握全面,了解透彻,均无法体现目光长远之意,排除。

第二空,根据“绝不·····而是”可知,横线处所填成语应与“自欺欺人”语义相反,体现出求真求实之意。A项“实事求是”与D项“真抓实干”均符合文意,保留。

第三空,根据“绝不·····而是”可知,横线处所填成语应与“凌空蹈虚”语义相反,体现扎实之意。A项“抓铁有痕”一般是用以形容人的工作扎实,不管干什么工作都能留下自己业绩,符合文意,当选。D项“有的放矢”比喻做事有明确的目的,侧重“有针对性”,与文意无关,排除。

故正确答案为A。

【文段出处】光明日报《致奋斗的你我!》

第【36】题

正确答案:【B】

解析

文段首先介绍风力发电机工作的恶劣自然环境,即经常“喝西北风”“晒日光浴”,后文具体介绍风力发电机设计成白色所起到的积极作用,故文段主要围绕“白色风力发电机”展开论述,回答了为什么风力发电机是白色的,对应B项。

A项,“喝西北风”“晒日光浴”指风力发电机所处的恶劣自然环境,而非风力发电机经常做的两件事,表述错误,排除;

C项,文段并未提及“‘晒日光浴’有什么风险”,无中生有,排除;

淘宝店铺【星火教育资源】【夺魁文化】

D 项，文段主要讨论风力发电机设计成“白色”的积极作用，而非所有“颜色”，主题词范围扩大，排除。

故正确答案为 B。

【文段出处】《风力发电机为什么都是白色的？》

第【37】题

正确答案:【C】

解析

根据提问方式可知，本题为接语选择题。文段开篇介绍木材可再生的特性，接着通过“因此”引导出材料学家期待把木材变成金属和塑料的替代品，最后提出前文得以实现的前提：让木头变柔软，具有可塑性，故后文应围绕让木头变柔软并具有可塑性详细论述。C 项，介绍为什么木头都很“僵硬”，是对尾句“要让木头变得柔软，具有可塑性”的具体分析，与尾句链接紧密，当选。

A 项，“何时能被替代”与尾句核心话题无关，排除；

B 项，“解释木材加工为何污染程度轻”前文已经论述过，后文不会继续论述，排除；

D 项，围绕“可塑”展开，而根据尾句可知，后文应先讲述“僵硬”，再讲述“可塑”，排除。

故正确答案为 C。

【文段出处】《比不锈钢还硬的木刀，竟是用造纸的原理完成的》

第【38】题

正确答案:【C】

解析

A 项，根据“自然沙粒表面在风蚀、水蚀、化学溶蚀等作用下形成多孔（坑）状结构，进而构成共鸣腔，成为鸣沙发声的关键所在”可知，文段介绍了鸣沙的发声机制，排除；

B 项，根据“现实中，鸣沙现象并不常见。正因此，鸣沙胜景被誉为‘天地间的奇响，自然中的乐章’”可知，文段介绍了鸣沙美誉的由来，排除；

C 项，文段没有提到鸣沙山的地质成因，无中生有，当选；

D 项，根据“敦煌鸣沙山呈金字塔形沙丘，在东北风、西北风和西南风的常年作用下，沙子得以保持洁净，再加上地形、气候等得天独厚的自然条件，因此能够发声”可知，文段介绍了鸣沙山的发声条件，排除。

本题为选非题，故正确答案为 C。

【文段出处】人民日报《鸣沙复响起和声（新知）》

第【39】题

正确答案:【D】

解析

本题为选非细节判断题，主要讲述配音在当下的发展。根据文段内容讲述配音市场需求增加的原因论述，未提及一个人配多个角色时很难自如切换，文段讲述的是有声小说不满足于“一人读”，二者意思不一致，D 项当选。

A 项，根据“越来越多的阅读平台推出听书功能，实现‘可听化’”可知，文段已提及，排

淘宝店铺【星火教育资源】【夺魁文化】

除；

B 项，根据“有些人不喜欢看书，却喜欢‘听书’”可知，文段已提及，排除；

C 项，根据“有些时候没办法解放双手双眼，却可以通过‘听书’提高时间利用效率”可知，文段已提及，排除。

本题为选非题，故正确答案为 D。

【文段出处】人民日报《理性对待配音兼职（金台随笔）》

第【40】题

正确答案:【B】

解析

文段开篇通过专家学者的呼吁引出保护传统村落这一话题，随后介绍了政府通过发布中国传统村落名录采取保护措施，并取得了相对较好的效果。接着由转折标志词“但”提出问题，即未纳入保护范围的村落存在“有乡村没乡愁、有新房没灵魂”的现象，即存在精神文化内涵缺失的问题。故文段转折后重点强调目前没有纳入到保护目录的传统村落存在的问题是缺少内在的精神文化，答案需选择解决问题的对策，B 项“精神文化价值”对应文段“有乡村没乡愁、有新房没灵魂”的问题，当选。

A 项，“建设‘美丽乡村’”文段并未提及，属于无中生有，排除；

C 项，“政策扶持”仅对应“政策规范”这一方面，文段还提到了“资金帮扶”，选项表述片面；另外选项偏离了文段“精神文化内涵缺失”这一问题，属于无关对策，排除；

D 项，仅“列入保护名录”并不能解决问题，还需要有切实可行的相关措施来保护，且“列入保护名录”并不能解决文段提出的传统村落精神文化内涵缺失的问题，属于无关对策，排除。

故正确答案为 B。

【文段出处】中国新闻网《珍视传统村落的精神文化价值》

第【41】题

正确答案:【C】

解析

文段开篇第一二句话介绍等离子体的概念，接着引出“火”的话题，说明火就是以等离子体的形态出现的，并说明其是一种强烈氧化反应，接着通过“换句话说”总结前文，强调火是能量的一种存在形式，最后通过“生火”的话题补充说明，因此文段为“换句话说”引导的分总结构，意在说明火是能量的存在形式，即火的本质，对应 C 项。

A 项，“火的主要特点”文段并未提及，无中生有，排除；

B 项，“火的生成条件”对应文段最后一句的补充说明，非重点，排除；

D 项，“火的存在形态”对应前文“火就是以等离子体的形态出现的”，结论前非重点，排除。

故正确答案为 C。

【文段出处】陕西科技报《火是什么物质，是何种形态？》

第【42】题

正确答案:【D】

淘宝店铺【星火教育资源】【夺魁文化】

解析

横线在文段结尾，由“因此”可知，横线处内容应总结前文。文段开篇通过农谚引出话题，并通过结论词“可见”指出，森林具备涵养水源的功能。后文从两个方面对森林涵养水源的功能进行具体分析，一方面是拦蓄降水、调节径流；另一方面是能够作用于各水文过程中。故整个文段意在强调森林具有涵养水源功能的重要作用，D项“另一种意义上的‘水库’”，即强调森林涵养水源的作用，当选。

A项，“河流湖泊的发源地”文段并未涉及，无中生有，排除；

B项，“生态服务功能”表述不够明确，文段强调森林涵养水源的作用，排除；

C项，“保护了水资源”的表述不够准确，文段强调森林具有涵养水源的作用，即森林通过其自身的特点与水相互作用，实现对水资源循环、调控等作用，且文段并未提及保护水资源的对策，排除。

故正确答案为D。

【文段出处】光明网《森林为什么是“水库”？》

第【43】题

正确答案：【A】

解析

文段开篇引出话题，指出影视取景地成网红打卡点从而带火旅游点的情况并不鲜见，接着引出问题，即因影视作品“一炮而红”的地方，后续会如何发展，之后通过“要”给出对策，即要不断注入内容，依靠当地实际的产业经济发展，尾句再次强调，故文段重点在对策，对应A项。

B项，文段并未提及“网红打卡地过度营销”，无中生有，且选项为问题表述，而文段强调对策，排除；

C项，对应文段首句内容，非文段重点，排除；

D项，“昙花一现”为问题表述，文段重在强调对策，非重点，排除。

故正确答案为A。

【文段出处】中国青年报《影视取景地成网红打卡点 如何放大“烟花效应”？》

第【44】题

正确答案：【A】

解析

文段开篇指出中国大地正在经历越来越好的转变，随后通过转折词“但”指出继续增加林草资源的难度越来越大，违背自然和经济规律的现象需及时扼制，尾句通过“必须”引导对策，强调我们要解答“在哪儿种”“种什么”“怎么种”“怎么管”的问题，对应A项。

B项，“并重绿化数量与质量”文段并未提及，无中生有，排除；

C项，“合理地拓展绿色版图”对策表述错误，文段已经指出继续增加林草资源的难度越来越大，排除；

D项，“有效地守护绿化成果”只能对应“怎么管”，表述片面，排除。

故正确答案为A。

【文段出处】人民网《科学绿化 让国土常青（新征程·新步伐）》

第【45】题

正确答案:【C】

解析

文段首先指出南极洲是陆地，北极是海洋，接着通过“因此”指出冬季的南极比冬季的北极更冷。接着文段又从距太阳的距离、气流、环流等因素论述了为何南极更冷。最后文段通过“此外”表并列，论述了海拔因素使得南极比北极更冷。因此文段为并列结构，论述了因陆地与海洋、距太阳距离、气流、环流、海拔因素，南极比北极更冷，对应C项。

A项“南极洲独特的地理环境”、B项“南极洲温度”均未提到“北极”，缺少文段核心话题，排除；

D项，文段讨论的核心话题是南北极温度，“南极和北极的地理差别”偏离文段核心话题，排除。

故正确答案为C。

【文段出处】智慧百科《为什么南极比北极冷 南极比北极冷的原因》

第【46】题

正确答案:【B】

解析

文章开篇指出科技是实现文化创意的重要手段。接着说明新技术对于文博行业，不仅能保护文物，还能提供文创手段和思路。其后通过“比如”“再比如”以敦煌数字壁画等洞窟为例，列举了数字技术如何具体运用到文创产品中，发挥其优势作用。故文段为总分结构，强调科学技术对文创的重要作用，对应B项。

A项“敦煌再次高光闪耀”、C项“敦煌文化”对应文中举例论证部分内容，非重点，均排除；

D项，“以别样方式”对比B项“科技赋能”，表述不明确，排除。

故正确答案为B。

【文段出处】《用有“心意”的文创讲故事（创造性转化创新性发展纵横谈）》

第【47】题

正确答案:【C】

解析

文段首先通过转折词“事实上”引出教育方法要因材施教这一话题，紧接着指出对打击式教育的效果和影响不能一概而论，后文通过“容易骄傲自满”和“缺乏自信”两种不同性格的孩子来举例说明，最后补充说明不能过度打击孩子，要掌握好分寸，故由文段可推知前文应是围绕“打击式教育”展开，对应C项。

A项“家庭教育”、B项“因材施教”、D项“鼓励式教育”均不是前文谈论的核心话题“打击式教育”，排除。

故正确答案为C。

【文段出处】大江晚报《适时“敲打” 多些鼓励》

第【48】题

正确答案:【D】

淘宝店铺【星火教育资源】【夺魁文化】

解析

文段首句引出露营的话题，指出踏足荒野、悠然自得的露营生活成了当下许多人热衷的户外项目，随后提出问题，即露营过程中出现了一些不文明现象，最后针对文段问题提出对策，即“要文明出游，露营结束后应把垃圾带走，做到‘无痕露营’”，故文段意在强调“无痕露营”的重要性，对应D项。

A、B两项，均未提及文段主题词“露营”，排除；

C项，“环保”仅是“无痕露营”的要求之一，表述片面，排除。

故正确答案为D。

【文段出处】红网《“无痕露营”当成出游标配》

第【49】题

正确答案:【D】

解析

A项，根据“而细胞膜的主要成分就是磷脂——磷酸与某些有机化合物中的羟基形成的酯”可知，磷酸和羟基形成的酯是形成细胞膜的主要成分，故“磷酸和羟基是形成细胞膜的要素”表述正确，排除；

B项，根据“磷脂与其他的酯类化合物一样，往往一头是长的碳链，另一头含磷原子。碳链的一头亲油（疏水），而含磷的那一头则亲水（疏油），形成两性分子”与“亲水的靠在一起，亲油的靠在一起，形成一层膜。两层这样的膜紧紧地靠在一起……就形成了细胞膜”可知，磷脂两性分子形成的膜靠在一起夹杂其他物质形成细胞膜，故“细胞膜形成与磷脂两性分子有关”表述正确，排除；

C项，根据“磷脂与其他的酯类化合物一样，往往一头是长的碳链，另一头含磷原子”可知，“磷脂与其他酯类化合物存在共性”表述正确，排除；

D项，根据“有的磷脂能够整整齐齐排列起来”可知，是“磷脂”整整齐齐排列，“磷元素”偷换概念，当选。

本题为选非题，故正确答案为D。

【文段出处】《人体离不开的磷元素》

第【50】题

正确答案:【D】

解析

A项，根据“打造更丰富的消费场景……从沉浸式演艺，到奇妙光影秀，再到夜间博物馆”可知，“更多的夜消费选择”文段有所提及，排除；

B项，根据“夜经济与民俗、旅游、文娱、冬奥等充分融合，激发‘夜间+’的无限可能”可知，“多种业态充分融合”文段有所提及，排除；

C项，根据“多样化、主题性、特色类产品既满足了人们的不同需求，也有望打造独特夜景、形成消费品牌”可知，“形成消费品牌成为可能”文段有所提及，排除；

D项，“夜经济发展的动能”文段并未提及，无中生有，当选。

本题为选非题，故正确答案为D。

【文段出处】《「时评精析」推陈出新，夜经济扮靓春节假期》

第【51】题

正确答案:【D】

解析

文段开篇指出读书人、写书人生活在北京是一件幸运的事，接着具体阐述了幸运的原因，即高校多、图书馆多、书店多、爱读书的人多以及阅读活动众多，随后以“我”为例子，通过论述“我”参加活动以及生活在北京的感受再次论证首句观点。故文段为总分结构，重在强调读书人、写书人生活在北京是一种幸运，对应D项。

A项，“读书氛围浓厚的城市”对应尾句，非重点，且文段中心句论述“读书人、写书人”，“读书”话题范围缩小，排除；

B项，未出现文段核心话题“北京”，偏离文段中心，排除；

C项，“北京的阅读活动”为分述句内容，非重点，排除。

故正确答案为D。

【文段出处】中国青年网《在书香里与一座城相拥（我与一座城）》

第【52】题

正确答案:【B】

解析

A项，根据“睡眠惊跳是一个正常而又普遍的现象，各年龄层均可发生，尤以小孩为多见”可知，“多发人群”文段有提及，排除；

B项，文段分别介绍了小朋友和成年人发生睡眠惊跳的诱因，但未区分主次，“最大诱因”文段未提及，当选；

C项，根据“睡着睡着，肢体一侧或双侧突然发生短促抽动，有的还会累及上肢、颈部和躯干，同时我们的意识还在朦胧状态”可知，“临床表现”文段有提及，排除；

D项，根据“小朋友白天兴奋性的活动比较多，入睡时指挥运动的神经细胞不容易完全抑制，剩余的兴奋信息反射至大脑皮质，干扰睡眠抑制，因此产生睡眠惊跳。成年人的睡眠惊跳，大多与白天过分疲劳、兴奋、紧张、焦虑、惊恐，或临睡前饮用刺激性饮料等因素有关”可知，“发生机制”文段有提及，排除。

本题为选非题，故正确答案为B。

【文段出处】科普中国网《你是否体会过“睡眠惊跳”？》

第【53】题

正确答案:【A】

解析

文段开篇通过排比的形式发出四个疑问，引出“晋侯鸟尊”的话题，随后指出此次展览分为四个主题，并以并列的形式依次展开介绍，第一单元是“晋侯鸟尊”被发现、发掘到修复完整的故事，第二单元是推理其主人的故事，第三单元是有关鸟尊的功能、造型及文化内涵的探讨，第四单元是如今围绕“晋侯鸟尊”开展的一系列工作介绍。故文段主要向我们介绍“晋侯鸟尊”被发掘、研究的过程以及现在对其开展的工作有哪些，展览的主题最可能对应A项“且听凤鸣——鸟尊的前世今生”。

B、C两项，均偏离文段主题词“鸟尊”，排除；

D项，“文创开发”仅对应展览的第四单元，表述片面，排除。

故正确答案为A。

淘宝店铺【星火教育资源】【夺魁文化】

【文段出处】人民日报《探寻晋侯鸟尊的“前世今生”》

第【54】题

正确答案:【D】

解析

A 项, 根据“一些红树植物为适应海滩环境, 逐渐进化出独特的生长技能。如秋茄树……”可知, 秋茄树是生活在海滩上的红树植物, 表述正确, 排除;

B 项, 根据“秋茄树的种子还没离开母树时就开始继续生长, 直到发育出棒状的胚轴”可知, 秋茄树的繁殖方式具有“胎生”特点, 表述正确, 排除;

C 项, 根据“是它的藤状根, 其内部通气组织发达, 既可以交换气体又可以存储空气”可知, 秋茄树的藤状根可以起到呼吸的作用, 表述正确, 排除;

D 项, 文段并未提及“支柱根可将海水过滤成淡水”, 无中生有, 当选。

本题为选非题, 故正确答案为 D。

【文段出处】科普时报《走进红树林中探寻科学奥秘》

第【55】题

正确答案:【D】

解析

文段开篇介绍候鸟迁徙过程中最主要的和次要的威胁, 并举例说明, 然后通过转折词“但”强调, 如果栖息地的波动远超水鸟的适应能力, 会对水鸟造成极大威胁, 最后给出对策, 我国通过持续完善法律制度、强化科学研究和资源监测等方式, 致力于保护包括候鸟在内的野生动物及其栖息地, 故文段为分总结构, 重点强调我国为野生动物栖息地保护做出了诸多努力, 对应 D 项。

A 项, “鸟类的生存压力主要来自栖息地的破坏”对应原因分析, 且“鸟类”仅对应对策之前内容, 非重点, 排除;

B 项, “多种安全威胁”为问题表述, 非重点, 且“候鸟”仅对应对策之前内容, 排除;

C 项, “责无旁贷”多用于指自己应当做的不可推卸的事, 强调不能不承担责任, 而文段强调我国为野生动物栖息地保护做出了诸多努力, 排除。

故正确答案为 D。

【文段出处】人民日报《迁徙的鸟, 你要去哪里? (把自然讲给你听)》

第【56】题

正确答案:【B】

解析

文段开篇论述科技对电影发展的重要作用, 接着通过“同样”一词引出话题, 指出电影修复是技术与艺术融合的产物, 接下来通过列举黑白转彩色 4K 修复故事片《永不消逝的电波》的例子, 进一步论证了在科技的加持下, 可以通过电影修复使老电影再次呈现大银幕, 故整个文段重在强调在科技助力下的电影修复, 可使老电影重新焕发光彩, 对应 B 项。

A 项, “从黑白到彩色”对应文段开篇话题引入部分的内容, 非重点, 且缺少文段核心话题“电影修复”, 排除;

C 项, “电影发展史”文段并未提及, 无中生有, 且缺少文段核心话题“电影修复”, 偏离

文段中心，排除；

D 项，“《永不消逝的电波》是成功范例”对应文段举例部分，非重点，排除。

故正确答案为 B。

【文段出处】《老电影何以焕发新光彩（科技赋能艺术）》

第【57】题

正确答案:【C】

解析

文段开篇描绘了小时候见到大雁的情境，随后指出大雁飞到衡阳便不再南飞，引出“衡阳”这一话题。接下来详细介绍了衡阳为何能够吸引大雁“歇翅停回”。尾句通过“因此”进行总结，指出衡阳又称为“雁城”。故文段以大雁为引，重在介绍拥有优越的地理位置、湿润的气候等天然优势的“衡阳”，对应 C 项。

A 项，文段以作者的认知过程为线索，重在引出并介绍衡阳，而非描写作者本身，排除；

B 项，文段借助“大雁”引出关于“衡阳”的描写，“大雁”本身非重点，排除；

D 项，“湘江”非文段重点，排除。

故正确答案为 C。

【文段出处】《雁城衡阳（我与一座城）》

第【58】题

正确答案:【D】

解析

A 项，根据“相比其他留下很少化石的生物，科学家更容易在地层中找到三叶虫的化石”可知，三叶虫化石数量相对较多，表述正确，排除；

B 项，根据“三叶虫化石大多保存在质地细致的石灰岩或页岩中，因此，不仅外壳的特征能够被观察得很清楚，而且有时其内部构造也能被看得很清晰”可知，表述正确，排除；

C 项，根据“三叶虫能够在各地迅速繁衍”可知，三叶虫确实分布广泛，表述正确，排除；

D 项，根据“寒武纪海洋中比三叶虫更大更凶暴的动物并不多”可知，三叶虫的竞争对手仅为不多，并非没有，“没有竞争对手”表述过于绝对，当选。

本题为选非题，故正确答案为 D。

【文段出处】《地球海洋中的第一个生命“王国”——三叶虫世界》

第【59】题

正确答案:【C】

解析

对比选项，确定首句。本题为语句填空题和语句排序题综合考查的题目，所以，首句需要与前文衔接，横线前论述“数据”的话题，对比①句和③句，①句说明利用数据的意义，③句论述数据的特性，按照逻辑顺序和话题一致原则，应先论述数据的特性，再论述利用数据的意义，③句更适合作首句，排除 A、D 两项。

继续观察 B、C 两项发现，③句后分别为①句和④句，①句强调利用数据可以对“全球人才、技术和资本等生产要素”进行改造，④句指出“加速不同要素”在不同行业 and 地域的具体改造过程，根据“观点+解释说明”的顺序，①句应该在④句之前，排除 B 项，C 项当选。

淘宝店铺【星火教育资源】【夺魁文化】

故正确答案为 C。

【文段出处】《发挥数字贸易优势 推动高水平对外开放》

第【60】题

正确答案:【D】

解析

对比选项，确定首句。①句指出与一些寿命短、后代多的动物相比，寿命长、后代少的动物更不易受到气候变化的伤害，④句先指出全球气候持续变暖、极端天气增多的背景，紧接着提出问题，即动物们能否应对气候变化带来的威胁，⑤句指出大型长寿动物能够更好地应对气候变化，均可作首句。而②句“相比之下”则是与前文进行对比，不合适作首句，排除 B 项。

进一步观察发现，②句之前分别为④⑤两句，⑤句论述了大型长寿动物能够更好地应对气候变化，②句指出小型且短命的动物在极端情况下，种群数量可能会急剧下降，⑤②两句衔接紧密，而④句则提出动物们能否应对气候变化带来的威胁的问题，与②句衔接不当，故排除 A、C 两项，D 项当选。

故正确答案为 D。

【文段出处】《科普：哪些动物更能抵御气候变化影响》

第【61】题

正确答案:【A】

解析

总情况数：抛掷质地均匀的骰子，朝上的数字有 1-6 共 6 种情况，所以抛掷两颗质地均匀的骰子，两个数字的排列顺序共 $6 \times 6 = 36$ 种情况。

满足要求的情况数：抛掷两颗质地均匀的骰子，两个数字之和等于 8，有 (2, 6) (3, 5)

(4, 4) (5, 3) (6, 2) 共 5 种情况。则所求概率
$$= \frac{\text{满足要求的情况数}}{\text{总情况数}} = \frac{5}{36}。$$

故正确答案为 A。

第【62】题

正确答案:【B】

解析

设公共汽车的长度为 L，速度为 v，根据火车过桥公式，完全通过桥时： $Q_{\text{桥}} + L_{\text{车}} = v_{\text{车}} \times t$ ；

完全在桥上时： $Q_{\text{桥}} - L_{\text{车}} = v_{\text{车}} \times t$ 。代入数据得： $1500 + L = v \times 151 \cdots \cdots \textcircled{1}$ ， $1500 - L = v \times 149 \cdots \cdots \textcircled{2}$ ，①+②可得 $v = 10$ 米/秒，将其代入①可得 $L = 10$ 米。

故正确答案为 B。

第【63】题

淘宝店铺【星火教育资源】【夺魁文化】

正确答案:【C】

解析

方法一: 设上年度推荐录取的人数为 $6x$, 考试录取的人数为 $150y$, 根据题意可知, 今年推荐录取的人数为 $5x$, 考试录取的人数为 $181y$, 则上年度录取的总人数为

$$6x+150y = \frac{231}{1+10\%} = 210 \dots\dots\dots ①; \text{今年录取的总人数为 } 5x+181y=231 \dots\dots\dots ②.$$

联立方程组①②, 解得 $x=10, y=1$, 则今年推荐录取的研究生人数为 $5x=5 \times 10=50$ 人。

方法二: 根据考试录取的人数比上年度增加 $\frac{31}{150}$, 可知上年度考试录取的人数为 150 的整

数倍。上年度录取的总人数为 $\frac{231}{1+10\%} = 210$ 人, 则上年度考试录取人数小于 210 且是 150 的倍数, 只能取 150 人。上年度推荐录取的人数 $=210-150=60$ 人, 故今年推荐录取的研究生

$$\text{人数为 } 60 \times (1 - \frac{1}{6}) = 50 \text{ 人}.$$

故正确答案为 C。

第【64】题

正确答案:【C】

解析

由题可知 3 只小猴骑车的总次数 $=$ 3 辆小车被骑的总次数, $2+2+x=1+3+y$, 得 $x=y$ 。根据每只小猴至少骑一次车但不能重复骑同一辆, 第三只小猴最多骑 3 次车, 即 $x=3$, 第三辆小车被骑的次数最多也为 3 次, 即 $y=3$, 满足 $x=y$, 则 $x+y$ 的最大值为 6。

故正确答案为 C。

第【65】题

正确答案:【C】

解析

第一步: 根据“数字 1 至 6 在其中是从小到大排列的”, 可知 1 至 6 这 6 个数字的排列顺序为 1 种;

第二步: 将数字 7 插入第一步六个数字产生的 7 个空里, 由“数字 1 至 7 不是从小到大排列的”可得数字 7 不能放在数字 6 之后, 因此只有 6 个空可以用, 有 6 种情况;

第三步: 将数字 8 插入第二步七个数字产生的 8 个空里, 有 8 种情况;

第四步: 将数字 9 插入第三步八个数字产生的 9 个空里, 有 9 种情况;

分步用乘法, 因此总情况数 $=1 \times 6 \times 8 \times 9=432$ 。

故正确答案为 C。

第【66】题

正确答案:【D】

解析

本题为年龄问题, 且选项给出三人具体年龄, 优先考虑代入排除法。根据“3 名学员的年龄之和是不超过 70 的素数, 且该素数的各位数字之和为 13”逐一代入选项。

淘宝店铺【星火教育资源】【夺魁文化】

A 项，年龄之和为 $12+6+13=31$ 岁，年龄和各位数字加和为 $3+1=4 \neq 13$ ，排除；
 B 项，年龄之和为 $20+10+17=47$ 岁，年龄和各位数字加和为 $4+7=11 \neq 13$ ，排除；
 C 项，年龄之和为 $24+12+19=55$ 岁，不是素数，排除；
 D 项，年龄之和为 $30+15+22=67$ 岁，小于 70 岁且为素数，年龄和各位数字加和为 $6+7=13$ ，当选。
 故正确答案为 D。

第【67】题

正确答案:【A】

解析

根据表格数据可知，随着 x 值自小变大， y 先变小后变大，且 $(-1, 2)$ 、 $(1, 2)$ 两点关于 y 轴左右对称，观察选项，只有 A 项符合要求。
 故正确答案为 A。

第【68】题

正确答案:【B】

解析

斜拉支柱的向量应与向量 \vec{a} 和 \vec{b} 同时垂直，依次代入选项验证：

A 项：斜拉支柱向量为 $(1, 1, -1)$ ，和向量 \vec{a} 的内积 $1 \times 1 + 1 \times 1 + (-1) \times 1 \neq 0$ ，排除；

B 项：斜拉支柱向量为 $(-3, 1, 2)$ ，和向量 \vec{a} 的内积 $(-3) \times 1 + 1 \times 1 + 2 \times 1 = 0$ ，和向量 \vec{b} 的内积 $(-3) \times 1 + 1 \times (-1) + 2 \times 2 = 0$ ，符合题干要求，当选。
 故正确答案为 B。

注释：当两个向量 $\vec{m}(x_1, y_1, z_1)$ 和 $\vec{n}(x_2, y_2, z_2)$ 垂直时，两个向量的内积

$$\vec{m} \cdot \vec{n} = x_1 x_2 + y_1 y_2 + z_1 z_2 = 0。$$

第【69】题

正确答案:【B】

解析

设租赁大型客车 x 辆，中型客车 y 辆，根据“大型客车比中型客车多容纳 16 个小组”，可得 $5x - 3y = 16$ 。

方法一：把选项代入条件中验证：

A 项：若 $x=3$ ， $y=5$ ，则 $5x - 3y = 0$ ，不满足条件，排除；

B 项：若 $x=5$ ， $y=3$ ，则 $5x - 3y = 16$ ，满足所有条件，当选；

C 项：若 $x=4$ ， $y=3$ ，则 $5x - 3y = 11$ ，不满足条件，排除；

D 项：若 $x=5$ ， $y=6$ ，则 $5x - 3y = 7$ ，不满足条件，排除。

方法二： x 、 y 均为整数，故 $5x$ 尾数只能为 0 或 5，分情况讨论：

当 $5x$ 尾数为 0 时，解得 $3y = 5x - 16$ 的尾数为 4， y 最小为 8，此时 $x=8$ ，无对应选项；

淘宝店铺【星火教育资源】【夺魁文化】

当 $5x$ 尾数为 5 时，解得 $3y=5x-16$ 的尾数为 9， y 最小为 3，此时 $x=5$ ，对应 B 项。
故正确答案为 B。

第【70】题

正确答案:【C】

解析

根据等差数列求和公式，最小的 19 个不同正整数（1-19）总和

$$= \frac{(1+19) \times 19}{2} = 10 \times 19 = 190$$
，要想 19 个不同正整数总和为 191，只需求和时将 1-19 中最大的数 19 换为成 20 即可。

故正确答案为 C。

第【71】题



正确答案:【C】

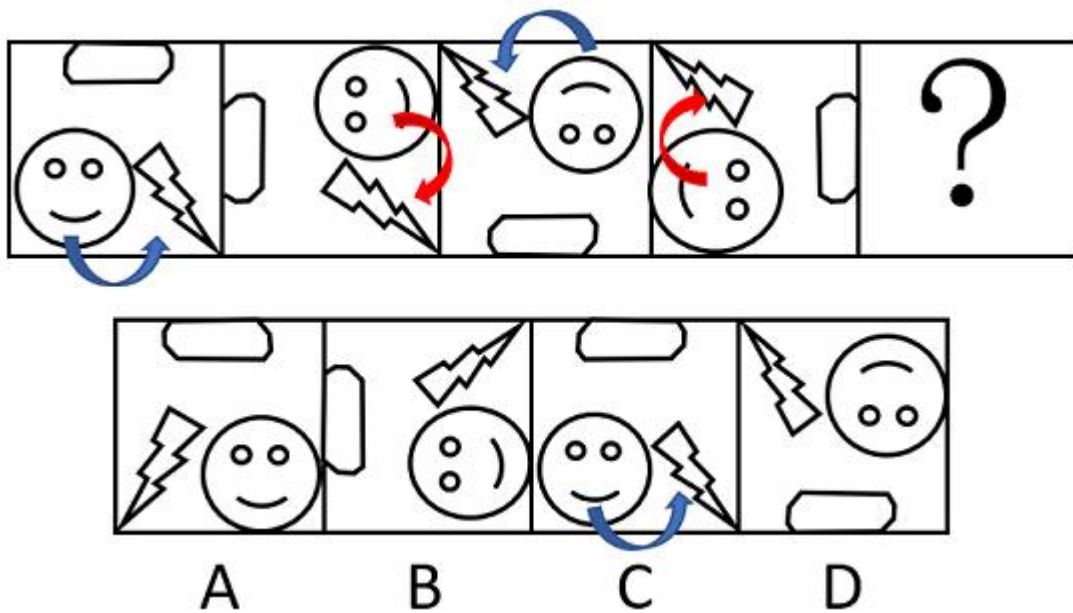
解析

元素组成相同，优先考虑位置规律。观察发现，每幅图形均有三个小元素，考虑分开看。其

中  沿着正方形外框每次逆时针平移一条边，到？处时应移动到上面那条边，排除

B、D 两项。  和  两个图形的相对位置交替出现，可利用时针法，从

 向  画时针（如下图所示），依次是逆时针、顺时针、逆时针、顺时针，因此？处应该是逆时针，只有 C 项符合。



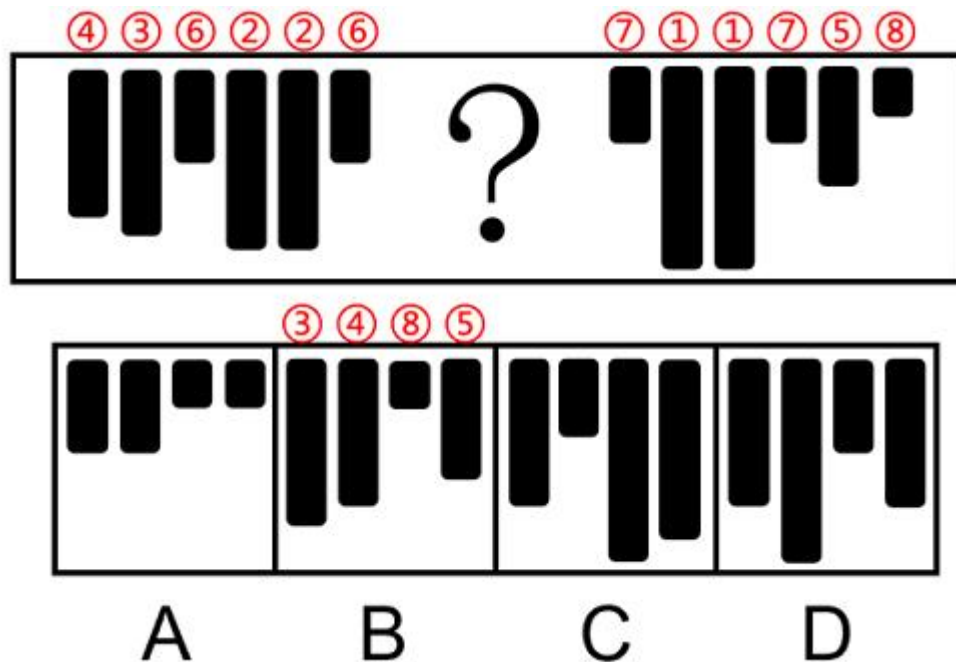
故正确答案为 C。

第【72】题

正确答案:【B】

解析

元素组成不同，且无明显属性规律，考虑数量规律。观察发现，题干图形由多个高低不一的黑色长条组成，且每种长度的黑色长条都出现了两次。将黑色长条从高到低进行标号，如下图所示，“？”处的黑色长条应该分别与③④⑤⑧号黑色长条的长度相等。只有 B 项符合。



故正确答案为 B。

第【73】题

正确答案:【A】

解析

元素组成不同,且无明显属性规律,优先考虑数量规律。观察发现,题干汉字中横线出现较多,优先考虑横线数量。题干图形中横线数量分别为:4、4、6、6、6、4,因此图①②⑥为一组,图③④⑤为一组。

故正确答案为 A。

第【74】题

正确答案:【B】

解析

元素组成不同,优先考虑数量规律。题干图形封闭面特征明显,优先考虑面数量,但是面数量无明显规律。观察发现,题干图形均有形状相同的面,且每幅图形都有一组形状相同的面。继续观察发现,题干相同面的形状分别是八边形、七边形、六边形、五边形、?、三角形,因此?处图形相同面的形状应为四边形,只有 B 项符合。

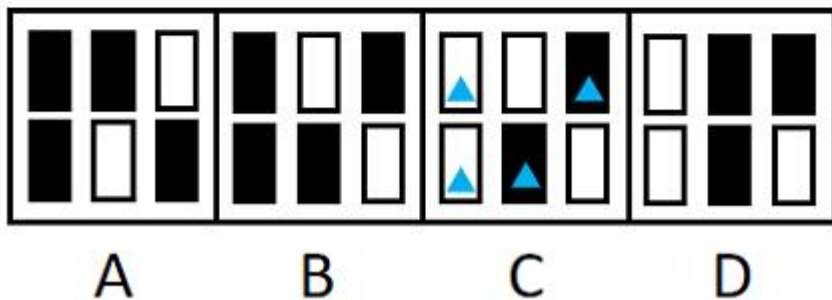
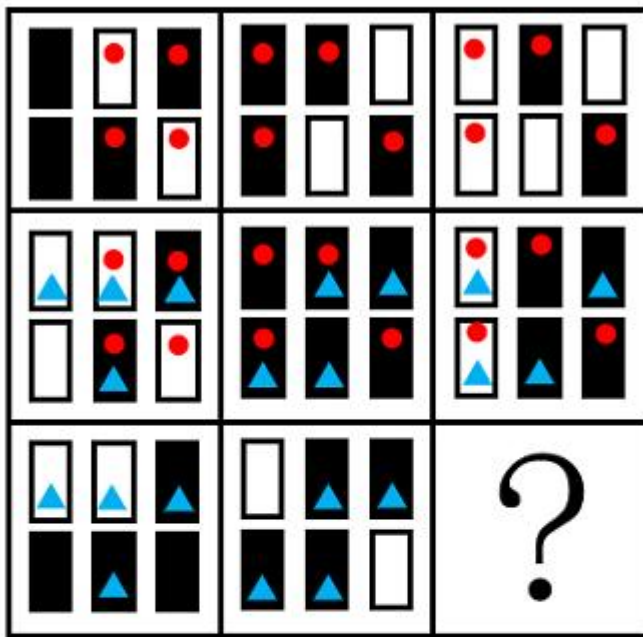
故正确答案为 B。

第【75】题

正确答案:【C】

解析

观察发现,题干图形均出现黑块与白块,但数量、位置等均无规律,九宫格横行看无规律时,考虑纵向观察。将第一列的图 1 和图 2 相邻比较发现,两幅图中含有四个相同的图形(如下图标红处所示),将第一列的图 2 和图 3 相邻比较发现,两幅图中也含有四个相同的图形(如下图标蓝处所示)。在第二列进行验证,符合此规律。故?处图形应与第三列的图 2 含有四个相同的图形,只有 C 项符合。



故正确答案为 C。

第【76】题

正确答案:【B】

解析

思路一：元素组成不同，且无明显属性规律，考虑数量规律。观察发现，题干图形出现多个独立小元素，优先考虑元素的个数和种类，继续观察发现，题干每幅图形均出现一个外框，考虑内外分开看。其中，框外元素的数量依次为 1、2、1、1、1、1，框内元素的数量依次为 2、2、2、2、1、1，单独看数量无规律，但图①③④中，框内元素数-框外元素数=1，图②⑤⑥中，框内元素数=框外元素数。即图①③④一组，图②⑤⑥一组。

故正确答案为 B。

思路二：元素组成不同，且无明显属性规律，考虑数量规律。观察发现，题干出现明显多边形，优先考虑直线数，继续观察发现，题干每幅图形均出现一个外框，考虑内外分开看。图①④⑥框外直线数为 4，图②③⑤框外直线数为 10。即图①④⑥一组，图②③⑤一组。

故正确答案为 D。

注：观察图形规律时，应优先观察整体性规律，框外直线数只关注到图形中的局部，相比框

外直线数的规律，考虑框内外元素数量间的运算更全面更严谨，故粉笔更倾向于思路一。

第【77】题

正确答案:【B】

解析

图形元素组成相同，优先考虑位置规律。观察发现，题干中第一组图的三幅图依次顺时针旋转 90° ；第二组图也按此规律进行旋转，所以问号处图形应为该组第二幅图顺时针旋转 90° 后所得，只有 B 项符合。

故正确答案为 B。

第【78】题

正确答案:【D】

解析

第一步：找出定义关键词。

“通过对设施、产品、服务或流程等进行功能和全寿命成本分析”、“谋求创新改进方案”、“提高项目或产品价值”、“价值=功能/成本”。

第二步：逐一判断例证。

①使用新型防水卷材，符合“谋求创新改进方案”，在成本、防水效果不变的情况下，具备了耐高温功能，结合公式“价值=功能/成本”可知，提高了产品的价值，符合“提高项目或产品价值”，符合定义；

②企业在产品物流环节加强管理，属于在某一个环节“谋求创新改进方案”，使经营成本有所下降，结合公式“价值=功能/成本”可知，在功能不变的情况下，降低成本，可以提高产品的价值，符合“提高项目或产品价值”，符合定义；

③企业改进了生产工艺，符合“谋求创新改进方案”，虽然抗压能力有所下降，但是成本大幅度降低，结合公式“价值=功能/成本”可知，提高了产品的价值，符合“提高项目或产品价值”，符合定义；

④将固定场景改为玩家可根据个性化需求自行设计，符合“谋求改进创新方案”，虽然开发成本略有提升，但是可玩性大幅增加，结合公式“价值=功能/成本”可知，能够提高产品的价值，符合“提高项目或产品价值”，符合定义。

综上，能够达到价值工程要求的有 4 项。

故正确答案为 D。

第【79】题

正确答案:【A】

解析

第一步：找出定义关键词。

“利用物理学方法和仪器”、“测量海底地球物理的性质及其变化特征”、“得出海底地质构造或矿产分布”。

第二步：逐一分析选项。

A 项：该项利用重力仪进行观测，符合“利用物理学方法和仪器”，观测目的是确定海底地

壳各种岩层质量分布的情况，符合“测量海底地球物理的性质及其变化特征”、“得出海底地质构造或矿产分布”，符合定义，当选；

B 项：该项先使用深海钻探法采集样品，再对样品进行分析，但没有体现分析过程，不明确是否符合“利用物理学方法和仪器”，分析矿样品中锰、铁氧化物成分及氧化程度，且其中“氧化程度”属于化学变化的结果，不符合“测量海底地球物理的性质及其变化特征”，也无法得知“海底矿产分布”，不符合定义，排除；

C 项：该项利用硝酸银滴定氯化物的方法进行检测，具体就是根据氯化物和硝酸银发生化学反应后的结果进行检测，该方法为“化学方法”，不符合“利用物理学方法和仪器”，不符合定义，排除；

D 项：该项用抛弃式探温仪进行测量，符合“利用物理学方法和仪器”，测量目的是计算出海洋平均温度，进而分析海洋变暖速率，不符合“测量海底地球物理的性质及其变化特征”、“得出海底地质构造或矿产分布”，不符合定义，排除。

故正确答案为 A。

第【80】题

正确答案：【B】

解析

第一步：找出定义关键词。

生物刺激：“通过采用可促进微生物繁殖与生长的手段”、“增加本土微生物活动从而增强土壤对污染物降解能力”；

生物强化：“应用一种有高效降解能力的菌株或者由几种菌株组成的有降解能力的微生物菌群来增强土壤污染物降解能力的技术”。

第二步：逐一分析选项。

A 项：利用通气法可促进石油中分子量较小的成分挥发，使分子量较大的片段断裂而被土壤中的微生物降解，并没有增加本土微生物活动，不符合“增加本土微生物活动从而增强土壤对污染物降解能力”，不符合“生物刺激”定义，排除；

B 项：将玉米棒碎片添加到被多环芳烃污染的土壤中，能够促进土壤中可以降解芳香烃的微生物的生长，说明通过采用促进微生物繁殖与生长的手段来增加本土微生物活动，而“使多环芳烃的降解率提高”，说明最终增强了土壤对污染物的降解能力，符合“生物刺激”定义，当选；

C 项：在被石油污染的土壤中引入白腐菌，其与本土微生物可联合发挥作用，符合“应用一种有高效降解能力的菌株或者由几种菌株组成的有降解能力的微生物菌群”，符合“生物强化”定义，不符合“生物刺激”定义，排除；

D 项：从被石油污染的土壤中分离出具有石油降解能力的本土微生物，是分离提取本土微生物，未提及促进微生物繁殖与生长的手段，不符合“通过采用可促进微生物繁殖与生长的手段”，不符合“生物刺激”定义，排除。

故正确答案为 B。

第【81】题

正确答案：【B】

解析

第一步：找出定义关键词。

淘宝店铺【星火教育资源】【夺魁文化】

不确定型决策：“可能出现不同的客观状态”、“每种客观状态的发生概率未知”；
风险型决策：“可能出现两种或两种以上的自然状态”、“每种状态发生的概率已知”。
第二步：逐一分析选项。

A 项：猜盲盒时有甲乙两类盲盒，符合“可能出现两种或两种以上的自然状态”，猜甲类的正确率是 75%，乙类的正确率是 25%，符合“每种状态发生的概率已知”，符合“风险型决策”定义，不符合“不确定型决策”定义，排除；

B 项：小孙将一笔钱投入到股市中，不确定应该购买哪支股票，符合“可能出现不同的客观状态”，购买股票后涨跌未知，符合“每种客观状态的发生概率未知”，符合“不确定型决策”定义，当选；

C 项：小张到超市购买大米，该超市只售卖一种品牌的大米，对小张而言没有其他选择，不符合“可能出现不同的客观状态”，不符合“不确定型决策”定义，排除；

D 项：小新在考试时遇到一道难题，题目有 A、B、C、D 四个选项，符合“可能出现两种或两种以上的自然状态”，选每个选项的正确率都是 25%，符合“每种状态发生的概率已知”，符合“风险型决策”定义，不符合“不确定型决策”定义，排除。

故正确答案为 B。

第【82】题

正确答案：【B】

解析

第一步：找出定义关键词。

法律事件：“不以当事人的意志为转移而引起法律关系形成，变更或消灭的客观事实”；

法律行为：“行为人所实施的，能够发生法律效力，产生一定法律效果的行为”。

第二步：逐一分析选项。

A 项：王某与张某签订合同的行为能够产生法律效力和一定法律效果，符合“行为人所实施的，能够发生法律效力，产生一定法律效果的行为”，符合法律行为定义，不符合法律事件定义，排除；

B 项：洪涝灾害属于自然灾害，洪涝是不会以任何人的意志为转移的客观事实，且这一事实符合二人签订合同中的不可抗力情形，王某可因此情形而延期交付，即变更合同约定的交付时间，符合“不以当事人的意志为转移而引起法律关系形成，变更或消灭的客观事实”，符合法律事件定义，当选；

C 项：王某如期完成加工的行为能够产生法律效力和一定法律效果，符合“行为人所实施的，能够发生法律效力，产生一定法律效果的行为”，符合法律行为定义，不符合法律事件定义，排除；

D 项：王某交付石料的行为能够产生法律效力和一定法律效果，符合“行为人所实施的，能够发生法律效力，产生一定法律效果的行为”，符合法律行为定义，不符合法律事件定义，排除。

故正确答案为 B。

第【83】题

正确答案：【C】

解析

第一步：找出定义关键词。

“生物释放的化学物质”、“对释放者和接受者均有不利反应”。

第二步：逐一分析选项。

A 项：丁香假单胞菌在侵染植物的过程中会释放冠菌素，高浓度的冠菌素可以破坏植物叶片的先天性免疫机能。只能说明丁香假单胞菌释放的冠菌素对植物不利，不符合“对释放者和接受者均有不利反应”，不符合定义，排除；

B 项：鸡的尾脂腺会分泌醇、烷烃和烯烃，这些物质可以吸引鸡皮刺螨寄生到鸡身上，鸡被寄生后会诱发炎症。只能说明鸡分泌的醇、烷烃和烯烃最终对鸡自身不利，不符合“对释放者和接受者均有不利反应”，不符合定义，排除；

C 项：病毒是一种微生物，有些病毒会在寄主体内释放毒素杀死寄主，但是一旦寄主死亡，病毒也会随即灭亡。病毒在寄主体内释放毒素，杀死寄主，病毒也随之死亡，即对于病毒和寄主均不利，符合“生物释放的化学物质”、“对释放者和接受者均有不利反应”，符合定义，当选；

D 项：玉米会产生一种酶，这种酶会破坏啃食玉米的毛虫的肠道，让细菌可以轻易入侵到毛虫的肠道，从而将其杀死。只能说明玉米产生的酶对毛虫不利，不符合“对释放者和接受者均有不利反应”，不符合定义，排除。

故正确答案为 C。

第【84】题

正确答案：【D】

解析

第一步：找出定义关键词。

“先言他物”、“以引起所咏之辞”。

第二步：逐一分析选项。

A 项：意思为“堂前的燕子，冬去飞走了，夏天尚且能够归来，而我们兄弟，漂泊在他乡，长为他乡人，却久不见归来”，通过写燕子的状态来引出流落他乡的兄弟们有家归不得的凄苦生涯，符合“先言他物”、“以引起所咏之辞”，符合定义，排除；

B 项：意思为“年老的千里马虽然伏在马槽旁，雄心壮志仍是驰骋千里；壮志凌云的人士即便到了晚年，奋发思进的心也永不止息”，通过描写老骥的志向来引出烈士的壮志凌云、奋发向上，符合“先言他物”、“以引起所咏之辞”，符合定义，排除；

C 项：意思为“往平地上倒水，水会向不同方向流散，人生贵贱穷达是不一致的，怎么能成天自怨自哀”，通过描写水有不同流向来引出人亦有不同发展，符合“先言他物”、“以引起所咏之辞”，符合定义，排除；

D 项：意思为“六月里西湖的风光景色到底和其他时节的不一样，那密密层层的荷叶铺展开去，与蓝天相连接，一片无边无际的青翠碧绿；那亭亭玉立的荷花绽蕾盛开，在阳光辉映下，显得格外的鲜艳娇红”，全诗只描写了夏季西湖的荷叶荷花，没有要引出的事物，不符合“以引起所咏之辞”，不符合定义，当选。

本题为选非题，故正确答案为 D。

第【85】题

正确答案：【A】

解析

第一步：判断题干词语间逻辑关系。

淘宝店铺【星火教育资源】【夺魁文化】

我的生命是有限的，而知识是无限的。前后两句话构造相同，“吾生也有涯”和“而知也无涯”为并列关系，且“有涯”和“无涯”为反义关系。

第二步：判断选项词语间逻辑关系。

A 项：找一个只是传授经学知识的老师很容易，找一个教你怎么做人且以自己的行为加以示范的老师却很难。前后两句话构造相同，“经师易求”和“人师难得”为并列关系，且“易求”和“难得”为反义关系，与题干逻辑关系一致，当选；

B 项：能够正确评价自己，并且克服各种私心杂念、战胜自己的人，才是英雄。前后两句话构造相同，“自知者英”和“自胜者雄”为并列关系，但二者不存在反义关系，与题干逻辑关系不一致，排除；

C 项：事物的名称并不是天生造成的，必定是依据客观事实。前后两句话构造不同，与题干逻辑关系不一致，排除；

D 项：群众内心所归向、拥护的，只有真理和道义。前后两句话构造不同，与题干逻辑关系不一致，排除。

故正确答案为 A。

第【86】题

正确答案：【D】

解析

第一步：判断题干词语间逻辑关系。

“寥寥无几”形容数量很少，没有几个；“数不胜数”形容数量极多，很难计算，二者是反义关系。

第二步：判断选项词语间逻辑关系。

A 项：“恒河沙数”指像恒河里的沙粒一样，无法计算，形容数量很多；“一星半点”形容极少，二者是反义关系，与题干逻辑关系一致，保留；

B 项：“独一无二”指没有相同的或没有可以相比的，形容十分稀少；“所剩无几”意思是剩下的没有多少了，二者不是反义关系，与题干逻辑关系不一致，排除；

C 项：“荡然无存”形容原来有的东西全部消失，完全不复存在了；“不计其数”指没有办法计算它的数目，表示极多，二者不是反义关系，与题干逻辑关系不一致，排除；

D 项：“屈指可数”形容数目很少；“比比皆是”指到处都是，形容很多，二者是反义关系，与题干逻辑关系一致，保留。

对比 A、D 两项，A 项中第一个词形容数量多，第二个词形容数量少，而题干和 D 项中第一个词均形容数量少，第二个词均形容数量多，因此 D 项与题干逻辑关系更为一致，当选。

故正确答案为 D。

第【87】题

正确答案：【C】

解析

第一步：判断题干词语间逻辑关系。

“小不忍则乱大谋”指小细节上不能忍耐，就容易坏了全盘大计，其中“小不忍”是“乱大谋”的原因，二者为因果对应关系。

第二步：判断选项词语间逻辑关系。

A 项：“不鸣则已，一鸣惊人”比喻平时没有突出的表现，一下子做出惊人的成绩，二者为

并列关系，与题干逻辑关系不一致，排除；

B 项：“知己知彼，百战百胜”指了解对方也了解自己，才能战无不胜，连打胜仗，其中“知己知彼”是“百战百胜”的原因，二者为因果对应关系，与题干逻辑关系一致，保留；

C 项：“锲而舍之，朽木不折”指如果不坚持做一件事，就算是腐朽的木头也无法折断，其中“锲而舍之”是“朽木不折”的原因，二者为因果对应关系，与题干逻辑关系一致，保留；

D 项：“未雨绸缪”指趁着天没下雨，先修缮房屋门窗，比喻事先做好准备，“临渴掘井”指感到渴了才掘井，比喻平时没有准备，事到临头才想办法，二者为反义关系，与题干逻辑关系不一致，排除。

对比 B、C 两项，B 项中“百战百胜”是好的结果，题干中“乱大谋”和 C 项中“朽木不折”均是不好的结果，因此 C 项与题干逻辑关系更为一致，当选。

故正确答案为 C。

第【88】题

正确答案：【B】

解析

第一步：判断题干词语间逻辑关系。

草根是草的组成部分，二者为组成关系；草根一般指平民百姓，二者为比喻象征关系。

第二步：判断选项词语间逻辑关系。

A 项：曙光指破晓时的阳光，是光的一种，二者为种属关系，与题干逻辑关系不一致，排除；

B 项：鸿毛指鸿雁的毛，是雁的组成部分，二者为组成关系；鸿毛比喻极轻，微不足道的事物，与轻微的事物构成比喻象征关系，与题干逻辑关系一致，当选；

C 项：骨肉是人的组成部分，二者为组成关系；骨肉比喻父母、兄弟、子女等亲人，与紧密相连不构成比喻象征关系，与题干逻辑关系不一致，排除；

D 项：水分指物体体内所含的水，是水的一种，二者为种属关系，与题干逻辑关系不一致，排除。

故正确答案为 B。

第【89】题

正确答案：【A】

解析

第一步：判断题干词语间逻辑关系。

“氯化钾”是“钾盐”和“钾肥”的成分之一，第一词和第二词都与第三词构成包容关系。

第二步：判断选项词语间逻辑关系。

A 项：“铁元素”是“磁铁矿”和“赤铁矿”的成分之一，第一词和第二词都与第三词构成包容关系，与题干逻辑关系一致，当选；

B 项：“水泥”不是“砂石路”的成分，与题干逻辑关系不一致，排除；

C 项：“树脂”是制作“工程塑料”和“层压塑料”的主要原料，但“树脂”不是一种成分，与题干逻辑关系不一致，排除；

D 项：“酒精”俗称“乙醇”，二者是全同关系，与题干逻辑关系不一致，排除。

故正确答案为 A。

第【90】题

正确答案:【B】

解析

逐一代入选项。

A 项: 起重机与吊车是不同的机械, 二者为并列关系; 在平整土地上播撒种子, 二者为地点对应关系, 前后逻辑关系不一致, 排除;

B 项: 起重机有搬运重物的功能, 二者为功能对应关系; 旋耕机有平整土地的功能, 二者为功能对应关系, 前后逻辑关系一致, 当选;

C 项: 起重机与挖掘机是不同的机械, 二者为并列关系; 拖拉机是用于牵引或驱动的动力设备, 与平整土地无明显逻辑关系, 前后逻辑关系不一致, 排除;

D 项: 起重机是工程机械, 二者为种属关系; 平整土地是农业活动, 二者为种属关系, 但前后两词顺序不一致, 前后逻辑关系不一致, 排除。

故正确答案为 B。

第【91】题

正确答案:【C】

解析

逐一代入选项。

A 项: 华佗再世指医术就像华佗一样高明, 形容医术高超, 妙手回春指称赞医生医道高明, 能把垂危的病人治愈, 二者是近义关系; 军官是军人, 二者是种属关系, 前后逻辑关系不一致, 排除;

B 项: 悬壶济世指颂誉医者救人于病痛, 妙手回春指称赞医生医道高明, 能把垂危的病人治愈, 二者是近义关系; 军人也是百姓, 出自于百姓, 也服务于百姓, 二者是种属关系, 前后逻辑关系不一致, 排除;

C 项: 妙手回春指称赞医生医道高明, 能把垂危的病人治愈, 可以用来形容医生, 二者是偏正关系; 戎马倥偬形容军务繁忙, 可以用来形容军人, 二者是偏正关系, 前后逻辑关系一致, 保留;

D 项: 妙手回春指称赞医生医道高明, 能把垂危的病人治愈, 可以用来形容医生, 而大夫就是医生, 二者是偏正关系; 视死如归形容为了正义的事业, 不怕死, 视死如归可以用来形容军人, 二者是偏正关系, 前后逻辑关系一致, 保留。

对比 C 项和 D 项, C 项中妙手回春只能用来形容医生, 戎马倥偬只能用来形容军人, 但 D 项中妙手回春只能用来形容大夫, 视死如归并不是只能用来形容军人, C 项前后逻辑关系更为一致, 当选。

故正确答案为 C。

第【92】题

正确答案:【D】

解析

逐一代入选项。

A 项: 色厉内荏意思是外表强硬, 内心虚弱, 外刚内柔指的是表面刚强, 内心柔弱, 二者没有明显逻辑关系; 另起炉灶比喻放弃原来的, 另外从头做起, 重整旗鼓指的是失败之后, 重新集合力量, 二者是近义关系, 前后逻辑关系不一致, 排除;

B 项：色厉内荏意思是外表强硬，内心虚弱，表里如一形容言行和思想完全一致，二者没有明显逻辑关系；背水一战比喻与敌人决一死战，重整旗鼓指的是失败之后，重新集合力量，二者没有明显逻辑关系，前后逻辑关系不一致，排除；

C 项：色厉内荏意思是外表强硬，内心虚弱，心慈手软意思是心怀恻隐而不忍下手，二者没有明显逻辑关系；一蹶不振比喻一遭到挫折就不能再振作起来，重整旗鼓指的是失败之后，重新集合力量，二者是反义关系，前后逻辑关系不一致，排除；

D 项：色厉内荏意思是外表强硬，内心虚弱，外强中干指的是表面强大，实质虚弱，二者是近义关系；东山再起指再度出任要职，也比喻失势之后又重新得势，重整旗鼓指的是失败之后，重新集合力量，二者是近义关系，前后逻辑关系一致，当选。

故正确答案为 D。

第【93】题

正确答案：【C】

解析

第一步：找出论点和论据。

论点：消费者更愿意购买操作更便捷的混合动力电动汽车。

论据：HEV 不需要外接电源，操作更便捷；PHEV 纯电行驶续航能力更强。近年来的销售数据显示，HEV 汽车的销量总体高于 PHEV。

论点和论据都在讨论操作便捷的混合动力电动汽车销量更高，二者话题一致，削弱优先考虑削弱论点。且论点可理解为消费者因为操作更便捷而更愿意购买，隐含因果关系，还可以考虑他因削弱。

第二步：逐一分析选项。

A 项：选项说的是很多注重环保的人都愿意购买 PHEV 车型，这部分人群的数量并不确定，因此无法明确两种车型购买数量的多少，无法削弱，排除；

B 项：选项说的是 HEV 车型并不属于新能源汽车，与消费者是否更愿意购买操作更便捷的混合动力电动汽车无关，无法削弱，排除；

C 项：选项说的是 HEV 车型的售价更便宜，说明消费者更愿意购买 HEV 车型不一定是操作更便捷导致的，也有可能是价格更低导致的，他因削弱，当选；

D 项：选项说的是 HEV 和 PHEV 车型都具有噪声小、驾驶舒适性强的优点，说明两车型在噪音、驾驶舒适性角度不存在差异，排除了其他影响销量的因素，为加强项，无法削弱，排除。

故正确答案为 C。

第【94】题

正确答案：【B】

解析

第一步：找出论点和论据。

论点：与不喝咖啡相比，经常喝咖啡有利于学习和记忆。

论据：在实验中，研究人员将受试者分为经常喝咖啡、偶尔喝咖啡和不喝咖啡三组，然后利用功能磁共振成像技术，比较了经常喝咖啡的人和不喝咖啡的人在休息时、工作时、喝咖啡不久后的大脑连接和结构。研究人员发现，经常喝咖啡的人小脑和皮层下区域的动态活动增加，这与提高注意力、警觉以及增强学习和记忆的效果相一致。

淘宝店铺【星火教育资源】【夺魁文化】

论据讨论的是“经常喝咖啡的人脑部动态活动增加，与增强学习和记忆的效果相一致”，论点说的是“经常喝咖啡有利于学习和记忆”，从论据可以合理推出论点，故论据和论点话题一致，加强优先考虑补充论据。

第二步：逐一分析选项。

A 项：该项说明经常喝咖啡有助于“缓解大脑疲劳”，而论点说的是经常喝咖啡有利于“学习和记忆”，话题不一致，无法加强，排除；

B 项：该项说明经常喝咖啡的受试者小脑和丘脑之间的连接模式表现出更高的效率，而论据说明经常喝咖啡的人小脑和皮层下区域的动态活动增加，与提高注意力、警觉以及增强学习和记忆的效果相一致，意味着经常喝咖啡确实能够让大脑更高效，有利于学习和记忆，补充论据，可以加强，当选；

C 项：该项说明经常喝咖啡可以“抑制焦虑”，而论点说的是经常喝咖啡有利于“学习和记忆”，话题不一致，无法加强，排除；

D 项：该项说明“偶尔喝咖啡的受试者”也有上述改变，而论点说的是“经常喝咖啡”，主体不一致，无法加强，排除。

故正确答案为 B。

第【95】题

正确答案：【A】

解析

第一步：找出题干矛盾。

以电商为主要渠道的休闲食品公司更容易将销售收入规模做大，但其在净利润方面并不占优势。去年营收排名第一、二位的两家以电商为主要渠道的零食企业，其净利润仅排名第五与第九。

第二步：逐一分析选项。

A 项：休闲食品线下销售的稳定净利率大于线上销售的净利率，而利润等于销售收入乘以净利率，说明线上营收排名靠前，不一定净利润排名靠前，可以解释题干矛盾，当选；

B 项：休闲零食 80% 的销售契机还是在线下，而题干说的是营收排名靠前的以电商为主要渠道的零食企业反而净利润排名不高，与题干话题不一致，不能解释题干矛盾，排除；

C 项：解释了多家零食企业涨价的原因，但并没有解释营收排名靠前的以电商为主要渠道的零食企业为什么反而净利润排名不高，不能解释题干矛盾，排除；

D 项：新兴渠道崛起影响了多家零食龙头企业市占率，而题干说的是线上营收排名靠前的以电商为主要渠道的零食企业反而净利润排名不高，与题干话题不一致，不能解释题干矛盾，排除。

故正确答案为 A。

第【96】题

正确答案：【C】

解析

第一步：翻译题干。

①学生参加社会服务表现积极→获得创新学分

②参与学术活动→获得创新学分

③机电工程专业的学生→参与学术活动

淘宝店铺【星火教育资源】【夺魁文化】

④有的机电工程专业的学生参加社会服务的时间→超过 80 小时, 有的参加社会服务的时间→不足 60 小时

⑤参加社会服务时间达到 60 小时→被认为表现积极 且 可以获得优秀社会实践奖

第二步: 逐一分析选项。

A 项: 由③可知所有机电工程专业的学生都参与了学术活动, 但由④可知部分学生参加社会服务的时间不足 60 小时, 不足 60 小时也可能是时间为零, 不能推出都参加了社会服务, 排除;

B 项: 题干没有提及其他专业学生参加学术活动的情况, 无法比较其他专业学生和机电工程专业学生的创新学分情况, 无法推出, 排除;

C 项: 串联条件②③可以得到“所有机电专业的学生→获得了创新学分”, 故可以推出“有的获得优秀社会实践奖的机电工程专业学生→获得了创新学分”, 当选;

D 项: 题干未提及有没有其他途径可以获得优秀社会实践奖, 无法推出, 排除。

故正确答案为 C。

第【97】题

正确答案:【C】

解析

第一步: 找出论点和论据。

论点: 这种方法制造出的阴极材料更清洁、更具成本竞争力, 同时也提升了生产效率。

论据: 研究人员开发了一种水热合成法, 制造出一款新型无钴高容量阴极材料。此外, 新方法使用溶解在乙醇中的金属使阴极结晶, 而传统方式使用的是氨。

本题论点论据均讨论新方法制造的材料优于传统方法, 二者话题一致, 本题为选非题, 找出可以加强的选项排除即可。

第二步: 逐一分析选项。

A 项: 说明乙醇相比于氨更安全且可重复使用, 而乙醇是水热合成法中使用的原料之一, 即新方法更有竞争力, 补充论据, 可以加强, 排除;

B 项: 说明新方法制备材料的时间变得更短, 提升制造的生产效率, 补充论据, 可以加强, 排除;

C 项: 说明新方法制造的锂离子电池完全可以匹配现有的手机和汽车, 而题干论点讨论的是新方法比传统方法更具优势, 话题不一致, 无法加强, 当选;

D 项: 说明新方法使用毒性更低、价格更低廉的材料制备阴极材料, 即新方法成本更低且更安全, 补充论据, 可以加强, 排除。

本题为选非题, 故正确答案为 C。

第【98】题

正确答案:【B】

解析

第一步: 分析题干条件。

(1) 丁网管→甲采购;

(2) 乙出纳→甲出纳 且 丙销售;

(3) 乙出纳→丙销售 且 丁出纳;

(4) 每人只选择一种岗位应聘, 且每种岗位都有其中一人应聘。

淘宝店铺【星火教育资源】【夺魁文化】

第二步：根据题干条件进行推理。

由于对象和信息较多，可以考虑从提到次数最多的“出纳”开始推理。根据条件（4）可知，每人只选择一种岗位应聘，且每种岗位都有一人应聘，再结合条件（3）可知，如果乙应聘出纳，那么丁也应聘出纳，因此，应聘出纳的不能是乙。再根据条件（2）可推出，甲应聘出纳，丙应聘销售；又根据条件（1）的逆否可知，甲不应聘采购，则丁不应聘网管，即丁应聘采购，乙应聘网管，对应 B 项。

故正确答案为 B。

第【99】题

正确答案：【C】

解析

第一步：找出论点和论据。

论点：脂肪含量过少的人，死亡风险会增高。

论据：脂肪含量过少与死亡风险增高存在关联。

本题论点和论据都在讨论脂肪含量过少和死亡风险增高的关系，二者话题一致，可以考虑削弱论点。

第二步：逐一分析选项。

A 项：该项说的是在生活方式不健康的人群中，脂肪含量过多或过少均会增加死亡风险，也就是说确实有一部分脂肪含量过少的人，死亡风险增高了，有举例支持的意思，无法削弱，排除；

B 项：该项说的是脂肪含量过多带来的死亡风险高于脂肪含量过少带来的死亡风险，意在进行脂肪含量多少对于死亡风险比较，而论点讨论的是脂肪含量过少会不会增高死亡风险，话题不一致，无法削弱，排除；

C 项：该项说的是疾病同时导致了脂肪含量过少和死亡风险高，也就是说脂肪含量过少和死亡风险高之间不存在因果关系，而论点说的是脂肪含量过少导致死亡风险增高，直接削弱论点，当选；

D 项：该项说的是低脂肪饮食带来的好处，而论点讨论的是脂肪含量过少和死亡风险增高的关系，话题不一致，无法削弱，排除。

故正确答案为 C。

第【100】题

正确答案：【D】

解析

第一步：找出论点和论据。

论点：乙试验区自 2020 年开始稻瘟病发生面积减少的原因在于施用新型生物制剂 α 抑制稻瘟病。

第二步：逐一分析选项。

A 项：甲试验区不再栽种 β 品种，施用 α 制剂，此时两试验区的不同点是种子，所以乙试验区稻瘟病发生面积减少的原因可能是种子的问题，可以削弱题干论点，排除；

B 项：甲试验区不再栽种 β 品种，不施用 α 制剂，那么不清楚乙试验区稻瘟病发生面积减少

的原因到底是什么，为不明确项，排除；

C 项：两试验区种子相同，施用相同 α 制剂，此时不清楚乙试验区稻瘟病发生面积减少的原因到底是什么，为不明确项，排除；

D 项：两试验区种子相同，乙试验区施用 α 制剂，但甲试验区没有施用 α 制剂，此时乙试验区稻瘟病发生面积减少，说明乙试验区稻瘟病发生面积减少的原因在于施用新型生物制剂 α 抑制稻瘟病，补充论据，当选。

故正确答案为 D。

第【101】题

正确答案：【B】

解析

根据题干“·····比上一年增加”，结合选项单位为“万件”，可判定本题为增长量计算问题。定位统计表可得：2021 年境内专利授权数为 445.1 万件，同比增长 27.0%。根据

公式：增长量 $= \frac{\text{现期量}}{1+r} \times r$ ，则所求增长量

$$= \frac{445.1}{1+27.0\%} \times 27.0\% \approx \frac{445.1}{1+\frac{1}{3.7}} \times \frac{1}{3.7} = \frac{445.1}{4.7} \approx 94.7 \text{ 万件，与 B 项最接近。}$$

故正确答案为 B。

第【102】题

正确答案：【A】

解析

根据题干“2020 年·····占·····比重为”，结合材料时间为 2021 年，可判定本题为基期比重问题。定位统计表可得：2021 年境内发明专利数为 57.8 万件（A），同比增长 33.2%（a）；专利授权数为 460.1 万件（B），同比增长 26.4%（b）。根据公式：基

$$\text{期比重} = \frac{A}{B} \times \frac{1+b}{1+a}，\text{则所求比重} = \frac{57.8}{460.1} \times \frac{1+26.4\%}{1+33.2\%} < \frac{57.8}{460.1} \approx 12.6\%，\text{仅 A 项满足。}$$

故正确答案为 A。

第【103】题

正确答案：【D】

解析

根据题干“·····同比增速最高的年份”，可判定本题为一般增长率问题。定位统计图可得：2017~2021 年我国研究与试验发展（R&D）经费支出数据，根据公式：增长率

$$= \frac{\text{现期量} - \text{基期量}}{\text{基期量}}，\text{可得 2018 年我国研究与试验发展经费支出同比增速}$$

$$= \frac{19678-17606}{17606} = \frac{2072}{17606} \approx 11.8\%$$

$$= \frac{22144-19678}{19678} = \frac{2466}{19678} \approx 12.5\%$$

$$= \frac{24393-22144}{22144} = \frac{2249}{22144} \approx 10.2\%$$

$$= \frac{27864-24393}{24393} = \frac{3471}{24393} \approx 14.2\%$$

2019 年同比增速
 2020 年同比增速
 2021 年同比增速

比较可得，2018~2021 年间，我国研究与试验发展经费支出同比增速最高的年份是 2021 年。
 故正确答案为 D。

第【104】题

正确答案:【B】

解析

根据题干“2017~2021 年……年平均值……”，可判定本题为现期平均数问题。定位统计图可得：2017~2021 年我国研究与试验发展经费支出分别为 17606 亿元、19678

亿元、22144 亿元、24393 亿元、27864 亿元。根据公式：平均数 $= \frac{\text{总量}}{\text{份数}}$ ，可得 2017~2021 年的年平均值为

$$\frac{17606+19678+22144+24393+27864}{5} = \frac{111685}{5} = 22337$$
 亿元，则超过年平均值的年份有 2020 年、2021 年，共 2 个。
 故正确答案为 B。

第【105】题

正确答案:【C】

解析

A 项：定位文字材料可得，2021 年我国研究与试验发展（R&D）经费支出 27864 亿元，其中基础研究经费 1696 亿元。则基础研究经费占 R&D 经费的比重

$$= \frac{1696}{27864} \approx \frac{1696}{28000} \approx 6\% > 5\%$$
，错误；

B 项：定位统计表可得，2021 年有效专利数为 1542.1 万件，其中有效发明专利数为 359.7

万件。则全国有效发明专利数占有效专利数的比重 $= \frac{359.7}{1542.1} \approx 23\% > 20\%$ ，错误；

C 项：定位文字材料可得，2021 年全年授予专利权 460.1 万件，同比增长 26.4%。根据公式：

增长量 $= \frac{\text{现期量}}{1 + \text{增长率}} \times \text{增长率}$ ，则专利授权数同比增量

$$= \frac{460.1}{1+26.4\%} \times 26.4\% \approx \frac{460.1}{1+\frac{1}{3.7}} \times \frac{1}{3.7} = \frac{460.1}{4.7} < 100$$
 万件，正确；

D 项：定位文字材料可得，2021 年技术合同成交金额 37294 亿元，同比增长 32.0%。根据公

式：增长量 $= \frac{\text{现期量}}{1 + \text{增长率}} \times \text{增长率}$ ，则我国技术合同成交金额同比增量

淘宝店铺【星火教育资源】【夺魁文化】

$$= \frac{37294}{1+32.0\%} \times 32.0\% \approx \frac{37294}{1+\frac{1}{3}} \times \frac{1}{3} = \frac{37294}{4} < 10000 \text{ 亿元, 错误。}$$

故正确答案为 C。

第【106】题

正确答案:【A】

解析

软件产品收入: 5月=1月~5月-1月~4月=9142-6823=2319 亿元; 6月=1月~6月-1月~5月=11451-9142=2309 亿元; 7月=1月~7月-1月~6月=13403-11451=1952 亿元; 8月=1月~8月-1月~7月=15582-13403=2179 亿元; 9月=1月~9月-1月~8月=17951-15582=2369 亿元。只有 A 项满足。

故正确答案为 A。

考场技巧: 在考场上, 本题只需计算出软件产品 5 月和 6 月的数据即可锁定 A 项为正确答案, 无须计算其余月份数据。

第【107】题

正确答案:【B】

解析

信息技术服务收入: 5月=1月~5月-1月~4月=21314-16222=5092 亿元, 6月=1月~6月-1月~5月=28319-21314=7005 亿元, 7月=1月~7月-1月~6月=32744-28319=4425 亿元, 8月=1月~8月-1月~7月=37951-32744=5207 亿元, 故信息技术服务收入最高的月份是 6 月。

故正确答案为 B。

第【108】题

正确答案:【A】

解析

根据题干“2021 年第三季度 是 的”, 结合材料时间为 2021 年, 可判定本题为现期倍数问题。定位表格材料, 信息技术服务第三季度收入=1 月~9 月收入-1 月~6 月收入=43980-28319=15661 亿元, 嵌入式系统软件第三季度收入=1 月~9 月收入-1 月~6 月收入=5850-3696=2154 亿元, 则所求倍数

$$= \frac{15661}{2154} \approx \frac{15661}{2150} \approx 7.3$$

故正确答案为 A。

第【109】题

正确答案:【B】

解析

根据题干“. 环比增速”, 可判定本题为一般增长率计算问题。软件业务收入: 7月=1月~7月-1月~6月=51441-44198=7243 亿元; 8月=1月~8月-1月~7月=59710-51441=8269 亿元; 9月=1月~9月-1月~8月=69007-59710=9297 亿元, 故 9

月软件业务收入最高。嵌入式系统软件收入：9月=1月~9月-1月~8月=5850-5142=708亿元；8月=1月~8月-1月~7月=5142-4413=729亿元，根据公式：增长率

$$= \frac{\text{现期量} - \text{基期量}}{\text{基期量}}, \text{ 则 9 月 嵌 入 式 系 统 软 件 收 入 环 比 增 速}$$

$$= \frac{9\text{月收入} - 8\text{月收入}}{8\text{月收入}} = \frac{708 - 729}{729} = \frac{-21}{729} \approx \frac{-21}{730} \approx -2.9\%$$

，与 B 项最接近。

故正确答案为 B。

第【110】题

正确答案：【C】

解析

A 项：定位表格材料可得 2021 年 9 月收入分别为：软件业务收入=69007-59710=9297 亿元；软件产品收入=17951-15582=2369 亿元；信息技术服务收入=43980-37951=6029 亿元；嵌入

式系统软件收入=5850-5142=708 亿元。根据公式：比重 = $\frac{\text{部分}}{\text{整体}}$ ，整体相同，信息技术服务收入并非最高，故其占比并非最高，错误；

B 项：定位表格材料可得 2021 年 8 月：软件业务收入=59710-51441=8269 亿元、信息技术

服务收入=37951-32744=5207 亿元， $\frac{8269}{5207} \approx \frac{8269}{5200} \approx 1.6$ ，两者并非 2 倍关系，错误；

C 项：定位表格材料可得 2021 年 6 月软件业各类收入：软件业务收入=44198-33893=10305 亿元；软件产品收入=11451-9142=2309 亿元；信息技术服务收入=28319-21314=7005 亿元；嵌入式系统软件收入=3696-2921=775 亿元。四类收入总计

$10305 + 2309 + 7005 + 775 \approx 10300 + 2300 + 7000 + 800 = 20400$ 亿元，超过 2 万亿元，正确；

D 项：定位表格材料可得 2021 年上半年软件业各类收入，四类业务收入总计

$44198 + 11451 + 28319 + 3696 < 45000 + 12000 + 29000 + 4000 = 90000$ 亿元，不足 10 万亿元，错误。

故正确答案为 C。

第【111】题

正确答案：【C】

解析

根据题干“2020 年，0~14 岁的人口数约为”，结合材料中有 2020 年总人口和 0~14 岁人口占比的数据，可判定本题为现期比重问题。定位表 1 可知，2020 年总人口为 141212 万人；定位表 2 可知，2020 年 0~14 岁人口占比为 17.9%。因此 2020 年 0~14 岁的人口数为

$$141212 \times 17.9\% \approx 141212 \times \frac{1}{5.6} \approx 25200$$

万人，与 C 项最接近。

故正确答案为 C。

第【112】题

正确答案：【D】

淘宝店铺【星火教育资源】【夺魁文化】

解析

根据题干“2019~2021 年，我国人口男女性别比按降序排列正确的是”，可判定本题为比值比较问题。定位表 1 可得：2019~2021 年我国男性人口分别为 72039 万人、72357 万人、72311 万人；女性人口分别为 68969 万人、68855 万人、68949 万人。则 2019~2021 年，我

国人口男女性别比分别为：2019 年 $\frac{72039}{68969}$ ；2020 年 $\frac{72357}{68855}$ ；2021 年 $\frac{72311}{68949}$ ，观察可知，2020 年分子最大、分母最小，故其分数值最大，排除 A、B 两项；与 2019 年相比，2021 年分子大、分母小，故其分数值更大，排除 C 项。

故正确答案为 D。

第【113】题

正确答案：【A】

解析

根据公式：人口自然增长率=人口出生率-人口死亡率，定位表 2 可知 2016-2019 年我国每年的出生率和死亡率，可得 2016 年人口自然增长率=12.95‰-7.09‰=5.86‰，2017 年人口自然增长率=12.43‰-7.11‰=5.32‰，2018 年人口自然增长率=10.94‰-7.13‰=3.81‰，2019 年人口自然增长率=10.48‰-7.14‰=3.34‰，故 2016 年人口自然增长率最高。

故正确答案为 A。

第【114】题

正确答案：【C】

解析

根据题干“‘十三五’期间，人口城镇化率超过 60%·····”，结合材料给出各年份相应数据，可判定本题为现期比重问题。定位表 1 可得：“十三五（2016-2020 年）”各年

份总人口和城镇人口，根据公式：人口城镇化率 $= \frac{\text{城镇人口}}{\text{总人口}}$ ，可知 2016-2020 年的人口城

镇化率分别为：2016 年人口城镇化率 $= \frac{81924}{139232} \approx \frac{81924}{140000} \approx 58.5\% < 60\%$ ，2017 年人口城

镇化率 $= \frac{84343}{140011} \approx \frac{84343}{140000} \approx 60.2\% > 60\%$ ，2018 年人口城镇化率

$= \frac{86433}{140541} \approx \frac{86433}{141000} = 61.3\% > 60\%$ ，2019 年人口城镇化率

$= \frac{88426}{141008} \approx \frac{88426}{141000} \approx 62.7\% > 60\%$ ，2020 年人口城镇化率

$= \frac{90220}{141212} \approx \frac{90220}{141000} \approx 64.0\% > 60\%$ 。超过 60%的有 2017 年、2018 年、2019 年和 2020 年，共 4 个年份。

故正确答案为 C。

第【115】题

淘宝店铺【星火教育资源】【夺魁文化】

正确答案:【D】

解析

A 项: 定位表 2 可得 2016-2020 年我国人口出生率及死亡率。根据公式: 人口自然增长率=出生率-死亡率, 则“十三五”(2016-2020 年)期间, 我国人口自然增长率分别为:

2016 年: $12.95‰-7.09‰=5.86‰$; 2017 年: $12.43‰-7.11‰=5.32‰$; 2018 年: $10.94‰-7.13‰=3.81‰$; 2019 年: $10.48‰-7.14‰=3.34‰$; 2020 年: $8.52‰-7.10‰=1.42‰$ 。比较可知, “十三五”期间, 我国人口自然增长率表现向下的态势。正确;

B 项: 定位表 2 可得: 2016-2020 年我国少儿抚养比分别为: 22.9%、23.4%、23.7%、23.8%、26.2%。比较可知, “十三五”期间, 我国少儿抚养比表现出持续上升的态势。正确;

C 项: 定位表 2 可得 2016-2020 年我国 15~64 岁人口占比。两个多劳动人口 (15~64 岁) 负

担一个被抚养人口, 需满足 $2 < \frac{15 \sim 64 \text{ 岁人口数}}{\text{总人口}-15 \sim 64 \text{ 岁人口数}} < 3$, 即

$2 < \frac{15 \sim 64 \text{ 岁人口占比}}{1-15 \sim 64 \text{ 岁人口占比}} < 3$, 化简可得: $\frac{2}{3}$ (66.7%) $< 15 \sim 64$ 岁人口占比 $< \frac{3}{4}$ (75%),

观察发现, 2016-2020 年我国 15~64 岁人口占比均在此范围内。因此, “十三五”期间, 我国每年都需要两个多劳动人口 (15~64 岁) 负担一个被抚养人口。正确;

D 项: 定位表 2 可得: 2016-2020 年我国老年抚养比分别为: 15.0%、15.9%、16.8%、17.8%、19.7%。比较可知, “十三五”期间, 我国老年抚养比表现出持续上升的态势, 并非下降。错误。

本题为选非题, 故正确答案为 D。

第【116】题

正确答案:【A】

解析

根据题干“2020 年前三季度 占”, 结合材料时间为 2021 年前三季度, 可判定本题为基期比重问题。定位文字材料第一段可知: 据对全国 6.4 万家规模以上文化及相关产业企业调查, 2021 年前三季度, 上述企业实现营业收入 84205 亿元 (B), 按可比口径计算, 同比增长 21.8% (b)。定位文字材料第二段可知: 文化新业态特征较为明

显的 16 个行业小类 28322 亿元 (A), 同比增长 26.1% (a)。根据公式: 基期比重 $= \frac{A}{B} \times \frac{1+b}{1+a}$,

故所求 $= \frac{28322}{84205} \times \frac{1+21.8\%}{1+26.1\%} \approx \frac{28322}{84200} \times 1 < 33.6\%$, 只有 A 项在范围内。

故正确答案为 A。

第【117】题

正确答案:【A】

解析

根据题干“2021 年前三季度 是 的”, 结合选项为倍数, 可判定

淘宝店铺【星火教育资源】【夺魁文化】

本题为现期倍数问题。定位文字材料第三段可得：2021 年前三季度，分行业类别中，文化投资运营营业收入 359 亿元，同比增长 13.8%（同比增速最低）；文化娱乐休闲服务营业收入 916 亿元，同比增长 35.3%（同比增速最高）。则题干所求倍数 $= \frac{916}{359} \approx 2.6$ ，即 2 倍多。故正确答案为 A。

第【118】题

正确答案：【C】

解析

根据题干“与上一年相比，2021 年前三季度·····占全国·····比重增加的行业个数是”，可判定本题为两期比重问题。定位文字材料第一段可得，据对全国 6.4 万家规模以上文化及相关产业·····2021 年前三季度，上述企业实现营业收入·····同比增长 21.8%（b）；定位文字材料第三段可得，分行业类别营业收入同比增速情况：新闻信息服务 22.1%（ a_1 ）；内容创作生产 18.6%（ a_2 ）；创意设计服务 24.0%（ a_3 ）；文化传播渠道 30.1%（ a_4 ）；文化投资运营 13.8%（ a_5 ）；文化娱乐休闲服务 35.3%（ a_6 ）；文化辅助生产和中介服务 18.3%（ a_7 ）；文化装备生产 17.8%（ a_8 ）；文化消费终端生产 22.0%（ a_9 ）。根据两期比重比较结论：当部分增长率（a）> 总体增长率（b）时，比重上升。则满足 $a > b$ 的有：新闻信息服务 22.1%，创意设计服务 24.0%，文化传播渠道 30.1%，文化娱乐休闲服务 35.3%，文化消费终端生产 22.0%，共 5 个。故正确答案为 C。

第【119】题

正确答案：【B】

解析

根据题干“2020 年前三季度·····营业收入的结构·····”，结合材料时间为 2021 年前三季度，可判定本题为基期比重问题。定位文字材料第四段：分产业类型营业收入情况：文化制造业 30950 亿元，同比增长 17.7%；文化批发和零售业 13561 亿元，同比增长 26.0%；文化服务业 39693 亿元，同比增长 23.7%。根据公式：基期量 $= \frac{\text{现期量}}{1+r}$ ，则

2020 年前三季度文化制造业营业收入为 $\frac{30950}{1+17.7\%} \approx \frac{30950}{1.18} \approx 26000$ 亿元；文化批发和零售业营业收入为 $\frac{13561}{1+26.0\%} = \frac{13561}{1.26} \approx 11000$ 亿元；文化服务业营业收入为 $\frac{39693}{1+23.7\%} \approx \frac{39693}{1.24} \approx 32000$ 亿元。由于总量一定，各部分所占比重大小关系应与部分量大小关系一致，其中文化服务业营业收入（32000 亿元）约为文化批发和零售业营业收入（11000 亿元）的 3 倍，只有 B 项符合。故正确答案为 B。

第【120】题

淘宝店铺【星火教育资源】【夺魁文化】

正确答案:【D】

解析

A 项: 定位文字材料第二段可得: (2021 年前三季度) 文化新业态特征较为明显的 16 个行业小类 (实现营业收入) 28322 亿元, 同比增长 26.1% (r_1); 两年平均增长 24.0%。根据

公式: $r_{\text{间隔}} = r_1 + r_2 + r_1 \times r_2$, 则

$r_{\text{间隔}} = 24.0\% + 24.0\% + 24.0\% \times 24.0\% \approx 48\% + 6\% = 54\%$, 则

$54\% = 26.1\% + r_2 + 26.1\% \times r_2$, 解得 $r_2 \approx 22\% < 26.1\%$, 即 2020 年前三季度, 文化新业态特征较为明显的 16 个行业小类营业收入同比增速低于 2021 年同期。此项也可以这样理解, 2021 年前三季度增长率为 26.1%, 两年平均增长率为 24.0%, 则 2020 年前三季度增长率必然小于 26.1% (否则两年平均增长率要大于 26.1%, 不可能为 24.0%), 错误;

B 项: 定位文字材料第三段可得: (2021 年前三季度) 内容创作生产 (实现营业收入) 17693

亿元, 同比增长 18.6%。根据公式: $\text{基期量} = \frac{\text{现期量}}{1 + \text{增长率}}$, 则 2020 年前三季度内容创作生

产营业收入为 $\frac{17693}{1 + 18.6\%} \approx 14918$ 亿元 < 15000 亿元, 错误;

C 项: 定位文字材料第五段可得: (2021 年前三季度) 分领域营业收入情况: 文化核心领域 51911 亿元 (A), 同比增长 22.9% (a); 文化相关领域 32294 亿元 (B), 同比增长 20.0%

(b)。代入基期倍数公式: $\frac{A}{B} \times \frac{1+b}{1+a} = \frac{51911}{32294} \times \frac{1+20.0\%}{1+22.9\%} = 2^{-} \times 1^{-} < 2$, 并非超过 2 倍,

错误;

D 项: 定位文字材料第六段可得: (2021 年前三季度) 分区域营业收入情况: 东部地区 64715 亿元, 同比增长 22.5% (a); 中部地区 11417 亿元, 同比增长 19.7% (b)。根据两期比例比较结论: 分子增长率 (a) $>$ 分母增长率 (b), 比例上升。22.5% (a) $>$ 19.7% (b), 则 2021 年前三季度, 东部地区与中部地区营业收入之比上升, 即 2020 年前三季度, 东部地区与中部地区营业收入之比低于 2021 年同期, 正确。

故正确答案为 D。