

2015 年 425 公务员联考《行测》陕西卷

一、常识判断，共 20 题，根据题目要求，在选项中选出答案。

1、2015 年 1 月在中共中央政治局常务委员会会议上，习近平总书记指出，坚持党的领导，一条根本的政治规矩是首先要坚持：

A、四项基本原则 B、党中央的集中统一领导 C、人民民主专政 D、党的群众路线

2、2015 年，陕西省确定的政府工作总基调是：

A、依法行政 B、稳中求进 C、深化改革 D、多快好省

3、下列关于陕西的描述，不正确的是：

A、陕西南部秦巴山地包括秦岭、巴山和汉江谷地
B、陆游诗句“铁马秋风大散关”中的“大散关”位于陕西境内
C、陕西的气候类型属于大陆季风性气候
D、渭河是黄河最大的支流，也是陕西最大的河流

4、下列雕塑作品表现唐太宗李世民生平战功的是：

A、马踏匈奴 B、击鼓说唱俑 C、昭陵六骏 D、乾陵石雕

5、目前我国正大力推进文化制度改革，特别是对国内的动漫产业和影视剧通过内部管理的方式促进其发展，下列不属于行政手段的是：

A、规定各级电视台每日播出境外各类影视节目时间 B、设立专项经费用于鼓励本土作家创作优秀剧本
C、国家出台“限娱令”规范娱乐节目播出类型 D、每年引进的境外动漫作品同类题材数量设置上限

6、下列诗句背景与科举制实行无关的是：

A、慈恩寺下题名处，十七人中最少年 B、太宗皇帝真长策，赚得英雄尽白头
C、黑发不知勤学早，白首方悔读书迟 D、春风得意马蹄疾，一日看尽长安花

7、所谓硬水是指水中存在较多的矿物质成分，水的硬度指的是水中钙镁离子的总和。下列关于硬水的说法错误的是：

A、加入石灰能降低水的硬度 B、可以用肥皂水鉴别软硬水
C、将水煮沸可以降低水的硬度 D、可以长期饮用硬度较高的水

8、结合化学知识和生活经验，下列说法不能减少环境污染的是：

A、将废弃的塑料袋、一次性塑料餐具等塑料制品集中堆放焚烧
B、将汽车发动机产生的尾气通过放有氧化钨催化剂的排气管后排放
C、在燃烧前对煤进行净化，去除原煤中的硫成分和灰成分
D、城市公交车和出租车采用液化天然气(LNG)代替普通汽油

9、下列关于水生动物的说法错误的是：

A、鲨鱼用鳃呼吸，鲨鱼属于鱼类
B、黄鳝的鳃严重退化无法用鳃呼吸，黄鳝不属于鱼类
C、蓝鲸没有鳃，用肺进行呼吸，蓝鲸属于哺乳动物
D、海龟没有鳃，用肺进行呼吸，海龟不属于哺乳动物

10、中国古代小说塑造了很多莽汉形象，他们外表威猛阳刚，性格天真似儿童，深受读者的喜爱。下列小说中莽汉的时代顺序排列正确的是：

1、张飞 2、程咬金 3、李逵 4、牛皋

A、2134 B、2143 C、4213 D、1234

11、党的十八届三中全会审议通过了《中共中央关于全面深化改革若干重大问题的决定》（以下简称《决定》），对全面深化改革作出了总体部署。在未来一个阶段，《决定》对普通公民的生活可能带来的改变有：

1、如果你要考大学，那么可能不必文理分科
2、如果你是“单独家庭”，那么可以生育二胎
3、如果你是农村户口，那么宅基地可以私有
4、如果你是劳动者，那么可能可以延迟退休

A、123 B、234 C、124 D、1234

12、下列行为中，不属于无效民事行为的是：

- A、15 岁的乙与某销售公司签订购买 2 部手机的合同
- B、不能辨认自己行为的精神病人甲与他人签订房屋买卖合同
- C、丙雇佣丁的商船走私品牌手机，并与丁达成利润分成协议
- D、戊通过向领导行贿的方式与某国有公司签订销售合同

13、某重点高校 20 岁的大二学生王晓，起诉要求父亲王军支付大学期间的教育费和生活费，但王军因收入有限拒绝支付。对此，下列观点正确的是：

- A、甲认为王晓仍为在校生，王军有义务支付其在校期间的教育费和生活费
- B、乙认为王晓虽已成年，但无独立生活来源，王军仍有支付的义务
- C、丙认为王晓已成年，王军没有义务继续支付王晓教育和生活费用
- D、丁认为王军在能力所及的范围内有义务支付王晓教育费和生活费

14、呼吸作用是生物体细胞把有机物氧化分解并产生能量的过程，没有氧气参与的呼吸称为无氧呼吸，无氧呼吸是指细胞在缺氧的条件下，通过酶的催化作用把葡萄糖等有机物分解为尚未彻底氧化的产物。下列现象与无氧呼吸有关的是：

- A、人剧烈运动后肌肉酸痛
- B、用糯米和酒曲酿造米酒
- C、农作物受涝时短时间内不会死亡
- D、把生水果和熟苹果放在密闭的缸里催熟

15、若遇到突发事件，下列做法正确的是：

- A、发生胸腹损伤事故时，应该使病人平躺，保持呼吸通畅
- B、发现有人触电，应迅速用手将触电者拉离电源
- C、夜间发现煤气泄漏时，应尽快打开油烟机或排气扇稀释燃气浓度
- D、在半山腰遇见森林火灾时，应迅速向山顶奔跑逃生

16、“旅行者 1 号”空间探测器经过 36 年的人类星际探索，沿途探索①木星②土星③土卫二④土卫六是否存在生命迹象，并发回资料。阅读表格，依据探测资料判断将来最有可能孕育生命的天体是

天体	①	②	③	④
探测资料	有浓密的大气层，表面有沸腾的氢组成	有较为平静和单纯的氢和氦组成的大气	大量水汽从地表裂缝喷出，存在地下海洋	存在氮为主以及碳氢化合物的稳定大气

- A、①
- B、②
- C、③
- D、④

17、古人记月除常用的序数法外，还以物候的特点来命名，或以孟、仲、季来命名各季节的三个月。那么，下列对应关系正确的是：

- A、孟春一桃月
- B、仲夏一荷月
- C、仲秋一桂月
- D、季冬一菊月

18、马航 MH370 航班失踪之后，国际海事卫星组织试图利用多普勒原理计算出失踪航班的下落。多普勒原理，源于这样的一种物理现象(多普勒效应)：随着飞机高速接近(或远离)接受微波信号的卫星，卫星所侦测到的微波频率都会越来越高(或越来越低)。下列描述的现象中，哪一种也体现了同样的多普勒效应：

- A、站在铁轨附近的人，听到鸣笛的火车由远及近高速驶来时，汽笛的音调逐渐变得尖锐。
- B、一束自然光射入三棱镜，射出时，被分解为不同的颜色。
- C、向平静的湖面投入一颗小石子，激起涟漪呈圆形逐渐向周围扩散。
- D、在日环食的过程中，观测到太阳黑子的存在。

19、通过云计算技术可以实现共享软硬件资源和信息。下列直接使用到云计算技术的是：

- A、将 ADSL 升级为光纤线路
- B、设计并制作 Web 网站页面
- C、向 ISP 申请注册网站域名
- D、使用 Google App Engine 服务，部署个人网站

20、第二次世界大战中，发生了一系列重大事件：①斯大林格勒保卫战②德黑兰会议③开罗会议④意大利投降。上述事件按照先后顺序排列正确的是：

- A、①②③④
- B、②①③④
- C、①③④②
- D、①④③②

二、言语理解，共 40 题，本部分包括表达与理解两方面的内容，请根据题目要求选出答案。

21、求学者如果孜孜于衣食居住的安适，一定谈不上好学。同样，好学的目的也不是为了____，心灵之养甚于居养之安。学习的目的是成为“有道”之人，名闻利养并非先务。这不是____物质，而是强调学习就是学习，

不要附带上物质目的。

依次填入画横线部分最恰当的一项是：

A、养尊处优 否定 B、丰衣足食 摈斥 C、锦衣玉食 排斥 D、肥马轻裘 抵触

22、从“抢盐风波”到“各地发生地震”，网络造谣滋生的“网络炸弹”影响甚远。虽然很多情况下，我们可以凭借自身的常识去分析，但每个人都有自己的知识盲点，不可能完全应付得了，一不留神，便可能成为受害者。因此，必须打击网络谣言，才能_____舆论的正义，_____社会正常的理性和诚信。

依次填入划横线部分最恰当的一项是：

A、庇护 修复 B、维护 恢复 C、保卫 重建 D、护卫 匡复

23、在如今浅阅读盛行的时代，一边是快餐式、碎片式阅读的轻松，一边是慢读、细读的沉重，经典自然免不了有点_____的味道。就阅读是一种学习、一种对自我的提升而言，浅阅读并不是真正的阅读，长久沉浸在浅阅读的习惯之中，也只会让人离那些最好的书籍愈来愈远。然而，只是_____对经典的珍重，却不如对于经典真实的理解更为重要。

依次填入划横线部分最恰当的一项是：

A、阳春白雪 提倡 B、曲高和寡 呼唤 C、孤芳自赏 强调 D、凄风苦雨 苛求

24、2015 年的奥斯卡最佳影片候选单上，不乏_____的佳作，其中《少年时代》、《布达佩斯大饭店》和《鸟人》等几部影片尤受瞩目。值得注意的是，它们所获得的关注更多在于其风格化的拍摄技法——人们_____其“炫技”之处，并争相去“发现”一些戏里戏外令人称奇的细节。

依次填入划横线部分最恰当的一项是：

A、可圈可点 津津乐道 B、交口称赞 全神贯注 C、博人眼球 聚精会神 D、精彩绝伦 绞尽脑汁

25、在西安走访陕西省博物馆，由正门大厅沿着台阶进入地下层，参观唐代壁画珍品馆，隐隐约约感到，自己正穿越时空，走入了地下的墓室。可以想象，在秦汉帝陵的黄土地下，过去的盗墓贼打了坑道，进入墓室的时候，提心吊胆，移动着_____的脚步，怕触动了机关，牵动从暗处射出的毒箭，或是坠入满布毒蒺藜的陷坑，那种_____着危险的兴奋，接近金银财宝的诱惑，在黑暗中_____不可告人的邪恶，已经重复上演不知多少次了。

依次填入划横线部分最恰当的一项是：

A、忐忑 夹杂 散发 B、沉重 裹挟 折射 C、欢快 压抑 弥漫 D、慌张 包裹 映射

26、中国改革已进入攻坚期和深水区，需要解决的问题格外艰巨，都是难啃的硬骨头。这个时候就要一鼓作气，_____、畏葸不前不仅不能前进，而且可能_____。

依次填入划横线部分最恰当的一项是：

A、优柔寡断 半途而废 B、三心二意 功败垂成 C、迟疑不决 功亏一篑 D、瞻前顾后 前功尽弃

27、我国著名语言学家罗常培说过：语言文字是一个民族文化的结晶。这个民族过去的文化靠着它来流传。未来的文化也仗着它来_____。我们可以从诸多文字现象中，如汉字的造字、构词，汉字词义的形成和_____中找寻中国文化形成与发展的理据。

依次填入划横线部分最恰当的一项是：

A、推动 变革 B、提升 演进 C、弘扬 变迁 D、推进 演变

28、今年的“双十一购物节”让外界_____中国热闹异常的电子商务产业。美国媒体感叹中国的“双十一”一天的销售规模已经赶超美国两大网上购物日，预计电子商务将_____中国在 2015 年成为全球最大的零售市场。

依次填入画横线部分最恰当的一项是：

A、惊诧 力推 B、关注 助推 C、热议 襄助 D、聚焦 助力

29、在漫长的历史_____中，公民社会作为关于人类社会认知的一个范畴，可以说一直走在时代的前面。如同引领人类思想和社会进步的一把火炬，它从希腊城邦激辩的淬火中走出，经历了罗马深厚的法律文明、中世纪城市文明、宗教革命与政治变革的_____，经历了资产阶级革命与民主共和的政治_____，见证了东西方文明冲突和演变。

依次填入画横线部分最恰当的一项是：

A、进程 冲击 磨炼 B、演进 洗礼 历练 C、演变 影响 磨砺 D、发展 交替 锤炼

30、哈佛大学的一位校长曾提出这样的思考：我们培养出来的青年人该用什么样的方式来回报这所学校？是选择自己更好的生活，还是更好地为公众服务？150 年过去了，这个问题仍然可以_____当下。这位校长希望有朝一日能够在学校的纪念碑上，_____选择后者的毕业生的名字。今天，在中国，已经有越来越多的青年人作出了这样的人生抉择。

依次填入划横线部分最恰当的一项是：

A、叩问 雕刻 B、质问 铭刻 C、拷问 镌刻 D、追问 铭记

31、本土的东西要想传承，一定要拥有充分的文化自信，要善于理解并_____多元的文化门类，从自己的世界走到更加丰富多彩的世界中去。毕竟，世界上没有一种文化是因为封闭和自锁而实现持久传扬的，不勇于迎接挑战，不在挑战的磕碰中_____、革新、发展，就难像浴火的凤凰一样，实现自身的_____。

依次填入划横线部分最恰当的一项是：

A、吸收 反省 升华 B、包容 自省 涅槃 C、吸纳 醒悟 突破 D、兼容 觉醒 重生

32、与形象相比，声音更是一种让人甚感扑朔迷离的东西。记得几年前一次上课，我突然感觉好像被自己营造的诗意场景带入了云端。那一瞬间，我忘掉了自己，教室里的同学似乎也变得_____。华光普照的水光潋滟之间，似乎只有声音的涟漪在教室上空_____，其他一切不见。这是一种袅袅上升的声音，是一种与一切物质现象相剥离的明朗或华美。

依次填入划横线部分最恰当的一项是：

A、虚置 飘荡 B、空幻 飘舞 C、虚无 飘荡 D、虚幻 缥缈

33、孔子文化节不仅是一场文化盛宴，更是对“郁郁乎文哉”的文明盛象的具体呈现。从最初的“孔子诞辰故里游”到今天的“孔子文化节”，变化的不只是名称，更是不断饱满的文化_____和不断厚植的文化_____。

依次填入划横线部分最恰当的一项是：

A、涵养 继承 B、素养 传承 C、内蕴 沉积 D、内涵 积淀

34、没有心痛的感觉，认识不到中国科学界与世界的差距，这不是科学的态度；没有_____思考，对国外的获奖者一味的追捧，也不是科学的态度；没有_____考证，对国内的科研人员一味求全责备，也不是科学的态度；没有_____精神，对获奖者背后付出的多年努力视而不见，一味看重奖项的荣耀，更加不是科学的态度。但喧哗过后，我们更应对诺贝尔奖热多几分“冷”思考。

依次填入划横线部分最恰当的一项是：

A、严谨的 独立的 奉献的 B、辩证的 细致的 独立的 C、独立的 严谨的 思辨的 D、深刻的 思辨的 严谨的

35、高油价时代，如何节油成为车主们关注的焦点，于是各种节能产品_____，汽油清净剂、节油贴、节油丸、省油精等等_____。

依次填入划横线部分最恰当的一项是：

A、应运而生 层出不穷 B、供不应求 五花八门 C、应接不暇 举不胜举 D、琳琅满目 屡见不鲜

36、冰川，顾名思义，冰之河流也。不同的是，河流动如脱兔，冰川_____，河流一泻千里，冰川却只能往前蠕动。当然，二者也有相似之处：河流可以载舟也可以覆舟，冰川也是一样。河流或哗哗流淌，像在低吟；或翻腾咆哮，像在高歌。冰川有时会劈啪作响，像在_____；有时会震天怒吼，像在_____。

依次填入划横线部分最恰当的一项是：

A、镇定自如 鼓掌欢呼 愤怒焦虑 B、静若处子 自言自语 大声疾呼
C、幼稚调皮 嬉戏玩耍 激愤抗议 D、纯洁剔透 出声思考 激动欢呼

37、空间探测器拍摄的大量照片和探测仪器的取样分析，揭开了被测行星的大气环境和表面景观的_____，让人看到了它们的真实面目。1997年美国“探路者号”探测器及“索杰纳号”火星车拍摄的大量照片和检测结果显示，如今一片荒凉的火星曾经是一个温暖、潮湿的地方，而且可能曾是一个_____和维持过生命的星球。

依次填入画横线部分最恰当的一项是：

A、面纱 孕育 B、伪装 诞生 C、谜底 萌发 D、帷幕 繁衍

38、火星上是否有生物存在？长期以来，科学家们争论不休，也曾引起_____。美国和前苏联自20世纪60年代以来进行长期探测，美国先后向火星发射了一系列探测器，前苏联也发射过相应的探测器。他们对火星上有巨石人面像、金字塔等类似城市遗迹先是_____，20世纪80年代后期才逐渐向公众披露。

依次填入划横线部分最恰当的一项是：

A、轰动 秘而不宣 B、争议 不置可否 C、质疑 各执一端 D、反响 视而不见

39、赛场上的竞技仿佛象征了民族之间的较量，金牌成了民族荣誉的证明，一切都似乎_____。人们如此_____地以民族主义观念包装各种体育竞技，以至于没有多少人愿意指出，这仅仅是某一个特殊场合人为的临时规定。因为一项竞技失利，运动员的自责是“对不起国家”，利用体育赛事证明民族国家的强盛似乎已经_____。

依次填入画横线部分最恰当的一项是：

A、天经地义 娴熟 约定俗成 B、不容置疑 肯定 天经地义
C、自然而然 骄傲 不容置疑 D、自然天成 开心 不约而同

40、自然界的各种物种之间，都有着_____的联系，共同编织着错综复杂的生物链条。每一根链条的断裂，都会

或多或少地影响到整个生态系统的平衡，进而可能招致一些未知的灾难。生活在这个_____的世界，每一个物种都有着它独有的_____，不要等到它成了稀有物种才想着去保护。

依次填入划横线部分最恰当的一项是：

- A、千头万绪 休戚与共 意义 B、千丝万缕 互利共荣 价值
C、唇齿相依 互惠共赢 属性 D、密不可分 弱肉强食 贡献

41、专家认为，家庭氛围不和谐、缺少父母关爱是导致青少年出现心理精神问题、继而迷上网游的原因之一。家庭是孩子体验情感，发展情商的关键场所。如果家庭中不能给孩子提供需要的安全感、尊重、亲密与爱，孩子很有可能在网游中逃避恐惧和孤独，寻求安慰。忙于工作的父亲和爱批评唠叨的母亲往往“善于”制造这样的情感生态。如果一个充满冒险精神追求刺激的男孩过着单调和一成不变的生活时，网游世界自然显得精彩无限。

这段文字的主要观点是：

- A、应尽可能地保证孩子的情感供给 B、情感缺位容易使孩子沉迷于网游
C、亲子关系和谐可使孩子冷落网游 D、应创造满足孩子个性的情感生态

42、随着计算机技术向着千万亿次乃至更高的级别迈进，处理器速度已经超越了传输速度，这就在应用领域产生了一个技术瓶颈，阻碍了应用的进一步发展，任何尝试过拨号上网看流媒体视频的人都有所体会，再快的处理器也不能提高文件加载速度。而在大数据和云计算的当今，在服务器之间有大量的信息进行交互。一种激光器件——垂直腔面发射激光器，可以用来在光纤网络高速传输数据。其相比传统电缆系统可以以更快的速度传输更大的数据量。

下列说法与原文不符的是：

- A、计算机处理器与数据传输速度不成正比 B、计算机处理器速度已不能满足应用需求
C、数据高速传输技术长期未取得实质突破 D、科学家在激光通讯技术上取得重要进展

43、相对于影响范围较小、较方便找到污染源头的水污染、噪音污染，大气污染的成因复杂，往往是跨地域的工业污染、汽车排放乃至烹饪油烟等等，再加上特定的天气因素共同造成了雾霾等灾害性天气。这就很难将某天的雾霾归因于具体的哪个、哪几个企业的污染，那么受大气污染损害的公民该向谁索赔？又如何抗辩自身罹患的疾病等是大气污染造成，而不是其他原因造成的？如果公民真的起诉一长串的可能的污染企业，那么结果就是众多污染企业摊薄了赔偿款，不能起到震慑污染企业的作用。

作者接下来最有可能讲述的是：

- A、介绍大气污染索赔的成功案例 B、如何规制企业的大气污染行为
C、进行大气污染索赔的法律依据 D、进行大气污染索赔的现实困境

44、“商业信誉”无疑指向的就是“信用”和“名誉”。它是指社会公众对具体商业主体的经济能力、信用状况等所给予的社会评价，在刑法上，并不是所有“损害”商业信誉的行为都将构成犯罪。如该商业主体自身存在问题，经媒体曝光后信誉大跌、名誉扫地，这种损害实则是由主体自身的问题所带来的。而媒体行使舆论监督权并无违法，反而应该得到法律的保护。

这段文字意在强调：

- A、媒体曝光商家不守信誉的行为不违法 B、商家自身问题造成信誉损害不受法律保护
C、法律对损害商业信誉行为的认定十分审慎 D、应出台法律保护媒体对商家进行舆论监督

45、近年来我国中小学音乐课程在许多地区还是没有受到足够的重视，教材内容不能与时俱进，一些音乐教师只注重技能培养而忽略了音乐教育的主旨首先应当是“树德立志”。在教授学生一部音乐作品之前，教师首先应该理解其中所表现的道德思想，然后以多样化的形式对学生的身心进行正面教育。作为音乐教师当以此为为己任，使孩子们真正热爱音乐，在他们的心灵中种下一颗真、善、美的健康种子。

这段文字意在强调：

- A、音乐教育应注重作品的道德教化 B、教师应以培养孩子真善美为己任
C、音乐教育以强调树德立志为主旨 D、音乐教育的内容、主旨都须转变

46、含羞草是很奇妙的：你碰它一下，它的叶子会合拢起来，又垂下去，像害羞似的。这其中，因为“含羞”的程度不一样，预示的天气也不一样：如果被触动的含羞草，叶子很快合拢、下垂，之后需经过相当长的时间才能恢复原态，则说明天气将艳阳高照，晴空万里；反之，叶子受触后收缩缓慢、下垂迟缓，或叶子则稍一闭后即张开，则预示着风雨即将来临。

上述文字意在说明：

- A、含羞草的生长习性 B、含羞草能预测天气 C、含羞草的奇妙之处 D、天气会影响含羞草

47、研究表明，进入雷云的宇宙射线，使得雷云中的空气产生电离，进而便在周围产生许多悬浮的自由电子。已

在云层中的电场，则使自由电子带有更高的能量。当空气中的现有电子和水分子碰撞时，释放出更多的电子，研究者将其称之为高能量微粒的雪暴，最终产生一次“逃逸崩溃”，这种放电过程就是人们所认为的闪电。

下列说法与原文不符的是：

- A、闪电因宇宙射线而产生 B、雪暴放电过程产生闪电
C、闪电因云朵碰撞而产生 D、电子与水分子碰撞引起闪电

48、渔人在捕鱼，一只鸟飞下，叼走了一条鱼。有无数只乌鸦看见了，便去追逐这只叼着鱼的鸟。这只鸟无论飞东飞西，满天的乌鸦都紧追不舍，无处可逃，只能疲累地飞行，心神涣散时鱼就从嘴里掉下来了。那群乌鸦就朝着鱼落下的方向继续追逐。这只鸟如释重负，栖息在树枝上，内心反倒平静了下来，没有了恐惧。

最适合这段文字的标题是

- A、徒劳无功 B、坚忍不拔 C、损人害己 D、以舍为得

49、当我们在承受某些心理痛苦——比如孤独、社会孤立、自我怀疑、负面情绪、觉得人生无意义时，怀旧可以起到应对机制的作用。这些烦恼使大脑开始筛选自己的记忆库，总结出一些有特定叙事特色的片段。我们通过怀旧，让过去的成功经历和亲密的人际关系重新浮出水面，那些时候我们的生活有安全感也有秩序。心理学家解释道：“你在向自己重申‘我做过很棒的事情’，也希望这句话能预测未来的发展。‘虽然我现在不甚确定，但看看我的过去，就知道我是个可爱的人。我命中注定要成就大事。’”

下列说法与原文不符的是：

- A、怀旧会让我们逃避现实 B、怀旧是我们前进的动力
C、怀旧有情感缓冲的作用 D、怀旧能使我们变得乐观

50、科学家最近成功破译白鳍豚全基因组图谱。科学家的努力当然是可贵的，30多年前中国科学家就开始了对白鳍豚的研究，其成果当然不止一张“全基因组图谱”。但其对于保护这些可怜的物种究竟起了多大的作用，恐怕还不敢断言，而且我们更多地是从白鳍豚身上找到可以“利用”的特点。如果科学家的研究不能成为保护这些生命的力量，如果有朝一日我们只能对着一个个浸泡在福尔马林里的标本来谈论它的习性，用基因图谱来证明它们的存在，这不是科学的善意，而是人类的罪恶。

这段文字意在强调：

- A、白鳍豚全基因组图谱得以成功地破译 B、白鳍豚全基因组图谱解开生命的密码
C、科学研究应对保护物种负起应有的责任 D、应该反思人类活动对动物犯下的罪恶

51、①员工一般通过深层扮演和表层扮演这两种方式来实现情绪劳动

②情绪劳动是指员工为了给顾客提供更为优质的服务而表达出组织所需情绪的行为

③此时员工的情绪体验并没有改变，改变的只是对其服务对象的情绪表达

④从本质上来说，深层扮演是员工改变自己情绪体验的过程

⑤情绪劳动对组织而言有更多的积极效应，对员工个人来说则消极影响更多

⑥表层扮演是员工通过掩饰、夸大或抑制等方式来调整自己的情绪表达

将以上6个句子重新排列，语序正确的是：

- A、②③①④⑥⑤ B、②①④⑥③⑤ C、⑤②③①④⑥ D、⑤①④⑥②③

52、目前，各城市的城管机构设置不尽相同，一般分为城建监察大队、城市管理局、城市管理行政执法局、城市管理委员会四种。由于城管工作实际是各自为政，没有一部专门的全国性法律来指导，各地方政府根据立法权限制定了一些地方性条例，但差异很大，难以系统化，并由此导致近年来各地不断出现一些“城管暴力执法”事件，影响到社会安定。

这段文字意在说明：

- A、当前我国城市多头管理之“乱” B、城管执法问题是社会关注的焦点
C、城管纳入法制轨道是当务之急 D、有必要制定全国性的城管法规

53、所谓“环境资源商品化”就是赋予自然以经济价值，并将环境纳入市场经济体系中，将环境转化成像其他商品那样也可以进行分析的产品。只要在经济决策中赋予环境适当的价值，环境就能得到更好的保护。这种观点认为，各种生态环境问题的出现，正是由于资源环境没有被视为“商品”，没有拿到市场上进行交易造成的。

这段文字意在说明：

- A、自然和环境应被赋予经济的价值 B、环境是当今市场经济中的重要元素
C、环境资源商品化可以更好地对环境进行保护 D、生态问题的出现与资源环境未被视为与“商品”有关

54、古文明一般形成于中纬度大河沿岸的内陆地区，适宜的气候，肥沃的土壤条件较适宜于人类活动。而随着科学技术的发展，这些要素逐渐被弱化，人类活动已经从内陆转向沿海，出现了现代沿海向内陆的经济梯度。对比

古文明与现代沿海文明的环境差异，其中最核心的是交通和可接近性对相关环境要求的改变。但高速公路和铁路等陆上交通的发展，又使内陆地区发展进入新机遇。

根据文段，可以得出的结论是：

- A、不同时期文明对环境要素的要求不同
- B、环境要素是某一时期文明形成至关重要的要素
- C、科学技术的发展能改变某一时期文明对环境要素的要求
- D、交通能够在不同时期给某一区域的发展带来新机遇

55、分布于不同地方的语言使用者，在长期的发展过程中，积累了生产生活的共同或独特的经验，这些经验或知识体系都凝聚在语言之中。而各个语言群体对自然界的认识分别在不同的方面达到了不同的深度，形成了认识结构的互补分布，共同构成了人类广博精深的知识体系。

这段文字意在说明：

- A、语言促进了各个群体知识体系的分化
- B、人类群体通过语言将经验和知识加以发扬和运用
- C、人类知识体系通过不同群体以语言的方式保存和建构
- D、人类各群体的经验和知识体系在深度和广度上各不相同

56、上世纪 90 年代以来，随着科学技术的发展，地震预测研究开拓了新领域。一些国家应用现有卫星信息开展各方面研究，并初步显示出地震活动与区域性和地方性异常相关联。上世纪后期，一系列全球重大地球科学计划的实施取得了许多重要进展，为人类探索地球，了解其内部结构提供了大量科学资料，并为地震预测研究提供新的基础。

对这段文字概括最恰当的是：

- A、科学技术的发展为地震预测的发展带来了更多可能性
- B、目前的地震预测准确度已经达到了一个较高的程度
- C、区域性和地方性异常能较为准确地预测地震的发生
- D、目前的地震预测能力尚处于初级阶段，与社会需求相距甚远

57、我们是否想过，当看到一个非常精彩的东西时，你就匆匆忙忙把它拍下来，发出去，然后被转发，但是在这个过程中，其实你并没有看清楚它，更没有看清楚它与我们之间的关系。如何能够实现精神上的真正交流，这才是我们应该追问的。

这段文字要表达的主要意思是：

- A、图像时代，当我们转发美丽的东西时，要看清楚它与人们之间的联系
- B、图像时代，与人们分享精彩的东西时，一定要看清楚它是否真的精彩
- C、图像时代，人与人之间缺乏精神上的交流
- D、图像时代，人们越来越满足于视觉化效果，缺乏思考

58、部分人在讨论冤假错案时总是倾向于把公安干警给极端化为一个亢奋的、具有惩办冲动、合法伤害动机的怪兽，由此进一步解释或暗示警察在调查过程中的罗织和构陷。非但如此，他们还用“命案必破”为代表的职务晋级机制暗示公安干警办案的晋升“所欲”，从而让自己在舆论场中居于一种道义上的优势，因为他们的话里至少暗示着公安干警侦破案件不是为了“保一方平安”，而是为了自己的位子和帽子。

这段文字的目的在于：

- A、揭示公安干警侦破案件的真实动机
- B、解释部分人对公安干警办案工作的误解
- C、指出“命案必破”要求的不合理性
- D、探讨冤假错案产生的体制机制原因

59、要讲一些极端的例子，任何时代、任何制度都有，但就人们的日常生活而言，如何对待生命、他人、痛苦、恐惧、尊严或他人的成就，则最能显现一个国家里支配着人们日常行为的普遍性的价值观念。对汽车撞死人熟视无睹，不去搀扶摔倒的老人，还有各种五花八门的欺诈和作弊，所有的一切，在价值观念上所显示出的弊端也许比战场上的逃兵、抗议游行中的冲突和死亡更为触目惊心，只是由于它太日常化了，真的已经为我们所习惯了。

若要在上述文字前加一个中心句，最恰当的是：

- A、所谓价值观，是指人们认定事物、辨别是非的一种思维或取向
- B、所谓的价值观，应该体现在人民的日常生活中

C、我们已经丧失了几千年来人类的某种习惯性的道德承诺

D、价值观念的缺失是某些社会群体面临的重要问题

60、如果把人的自然生命视为一条某一天开始流淌、某一天必须消失的河流，对于作家、诗人、画家等而言，从这条河流会派生出另外的一条河流来，那就是你活着时创作的作品的时间。曹雪芹活了大约 40 几岁，而《红楼梦》写就约 250 年，似乎今天才进入生命盛期。没有人能让曹雪芹重新活过来，也没有人有能力让《红楼梦》悄然死去。

这段文字想要表达的主要意思是：

A、生命的意义不在于结果而在于奋斗的过程

B、人生就是一条奔流不息的河流

C、一个伟大作家的伟大作品需要经过时间的检验

D、创作对于作家等群体而言可以增生自然生命存在的意义

三、数量关系，共 10 题，本部分包括数字推理、数理计算。

61、现有若干支铅笔，若只平均分给一年级一班的女生，每名女生可以得到 15 支，若只平均分给该班的男生，每名男生可以得到 10 支。现将这些铅笔平均分给该班的所有同学，则每名同学可以得到多少支铅笔：

A、4 B、5 C、6 D、7 E、8 F、9 G、10 H、11

62、把一个正方形的四个角分别切除一个等腰三角形，剩下一个长宽不等的矩形。若被切除部分的总面积为 400 平方厘米，且切除的三角形的直角边的长度均为整数，则所剩矩形的面积为多少平方厘米：

A、320 B、336 C、360 D、384 E、400 F、420 G、441 H、464

63、一辆汽车从 A 地运货到 B 地，若该车的速度增加 20 千米/小时，可以提前 45 分钟到达 B 地，若该车的速度减少 12 千米/小时，到达 B 地的时间将延迟 45 分钟，则 A 地与 B 地之间的距离为多少千米：

A、164 B、176 C、180 D、196 E、200 F、212 G、244 H、256

64、若销售团队有 5 个人，每个人把其他四个人的年龄相加，所得到的和分别为 95、102、100、99、104，则这五个人中年龄最大的人为多少岁：

A、25 B、26 C、27 D、28 E、29 F、30 G、31 H、32

65、设有编号为 1，2，3，……，10 的 10 张背面向上的纸牌，现有 10 名游戏者，第 1 名游戏者将所有编号是 1 的倍数的纸牌翻成另一面向上的状态，接着第 2 名游戏者将所有编号是 2 的倍数的纸牌翻成另一面向上的状态，……，第 n 名（n≤10）游戏者，将所有编号是 n 的倍数的纸牌翻成另一面向上的状态，如此下去，当第 10 名游戏者翻完纸牌后，那些纸牌正面向上的最大编号与最小编号的差是：

A、2 B、3 C、4 D、5 E、6 F、7 G、8 H、9

66、针对 100 名旅游爱好者进行调查发现，28 人喜欢泰山，30 人喜欢华山，42 人喜欢黄山，8 人既喜欢黄山又喜欢华山，10 人既喜欢泰山又喜欢黄山，5 人既喜欢华山又喜欢泰山，3 人喜欢这三个景点，则不喜欢这三个景点中任何一个的有多少人：

A、20 B、18 C、17 D、15 E、14 F、13 G、12 H、10

67、余梅今年 4 岁，爱吃泡泡糖，她现有 10 颗完全相同的泡泡糖，妈妈只允许她每次吃一颗或两颗，则她共有多少种不同的组合方法吃完这些泡泡糖：

A、72 B、89 C、95 D、107 E、112 F、124 G、136 H、144

68、植树节到来之际，120 人参加义务植树活动，共分成人数不等且每组不少于 10 人的 6 个小组，每人只能参加一个小组，则参加人数第二多的组最多有多少人：

A、32 B、33 C、34 D、35 E、36 F、37 G、38 H、39

69、小明从 A 地出发，需要先走一段平路，再爬一段上坡路才能到达 B 地，到达 B 地后，他停留一小时后按原路返回 A 地。小明走平地的速度为 $5\frac{1}{3}$ 千米/小时，上坡速度为 4 千米/小时，下坡速度为 8 千米/小时。小明从出发到返回共用 7 小时，则 A B 两地的距离为多少千米：

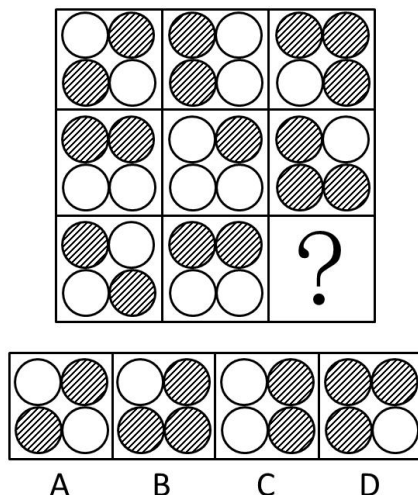
A、10 B、12 C、15 D、16 E、18 F、24 G、30

70、某展览馆的门票价格为：成人票 6 元，儿童票 3 元，两位购买全票的成年人可以免费带一名儿童入馆，任何五个人都可以购买总价为 22 元的团体票。现有三位成年人带领 14 名儿童前来参观。则他们购买门票至少花费多少元：

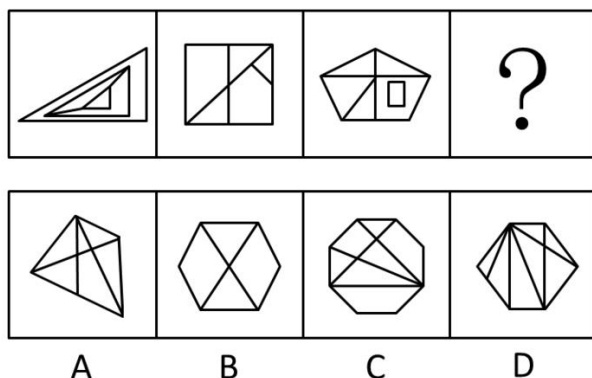
A、64 B、63 C、62 D、61 E、60 F、59 G、58 H、57

四、判断推理，共 35 题，本部分包括图形推理、定义判断、类比推理、逻辑判断。

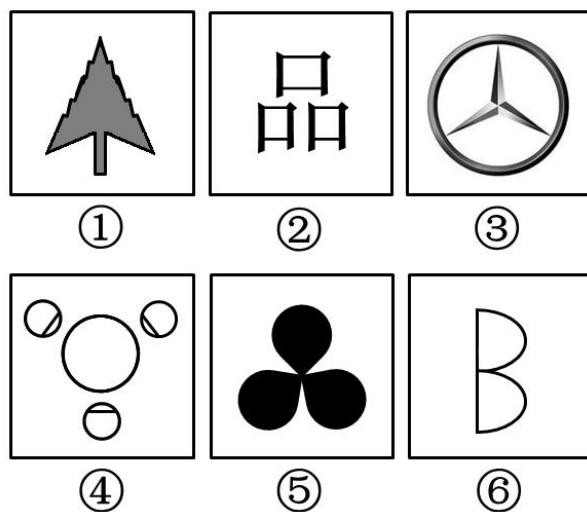
71、从所给四个选项中，选择最合适的一个填入问号处，使之呈现一定的规律性：



72、从所给四个选项中，选择最合适的一个填入问号处，使之呈现一定的规律性：

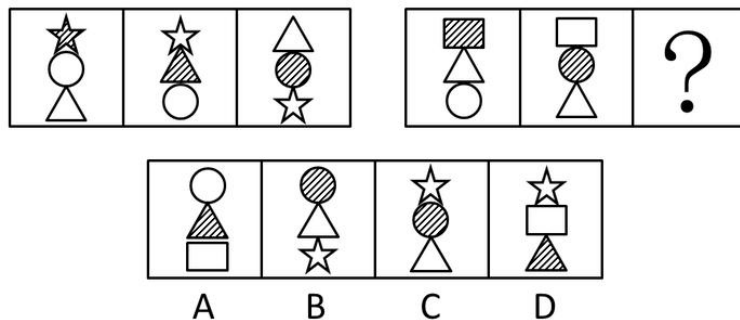


73、将下面的六个图形分成两类，使每一类图形都有各自的共同特征或规律，分类正确的一项是：

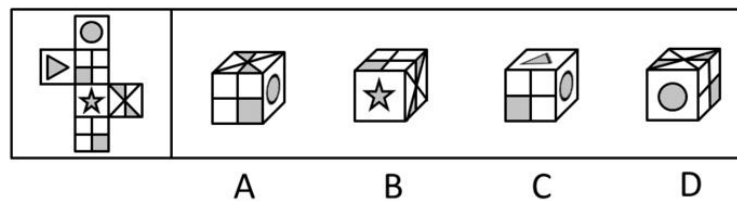


A、①②⑥；③④⑤ B、①④⑤；②③⑥ C、①②⑤；③④⑥ D、①②③；④⑤⑥

74、从所给四个选项中，选择最合适的一个填入问号处，使之呈现一定的规律性：



75、左边给定的是纸盒的外表面，下列哪一项能由它折叠而成：



76、碳信用又称碳权，指在经过联合国或联合国认可的减排组织认证的条件下，国家或企业以增加能源使用效率、减少污染或减少开发等方式减少碳排放，因此得到可以进入碳交易市场的碳排放计量单位，一个碳信用相当于一吨二氧化碳排放量。

某燃煤发电厂去年碳排放额超标，根据上述定义，该电厂对应做法不包括：

- A、将该厂从城市郊区迁到海边
- B、减少该厂全年的发电总产量
- C、改进设备提高热源转化效率
- D、购买碳信用来实现排放达标

77、行政不作为是行政机关对于公民、法人和其他组织的符合条件的申请依法应该实施某种行为或履行某种法定职责却无正当理由拒绝履行或拖延履行的行政违法行为。

根据上述定义，下列选项中行政机关行为不属于行政不作为的是：

- A、王某要求所在地交通局告知有关汽车养路费标准，三个月未答复
- B、陈某在某市建设局工作多年，符合职称评定申请，申请职称评定被拒绝
- C、林某投诉某医药公司贩卖假药，该市药监局以不属于主管范围而拒绝
- D、何某因制止违章建筑施工被打伤，公安机关以对违章建筑无权处理不理睬

78、“公众参与”是一种有计划的行为。它通过政府部门与公众之间双向交流，使公民能参加行政决策过程并且防止和化解公民和政府机构与开发单位之间、公民与公民之间的冲突。

下列选项与上述定义最不符合的是：

- A、某市宣传部发布倡议书，号召全体市民“绿色出行”，十万人回应支持
- B、居民多次向某市人大投诉规划局违规审批项目，该项目在实施前被叫停
- C、某县政府拟在工业园区内引进两条茶籽油生产线，组织附近村民座谈
- D、某市政府公开新建垃圾填埋场选址方案，收到 10 万条反对意见而缓行

79、乌比冈效应是指人的一种总觉得什么都高出平均水平的心理倾向，即给自己的许多方面打分高过实际水平。

根据上述定义，下列不属于乌比冈效应的是：

- A、94%的人认为，他们的幽默感高出普通人的平均水平
- B、80%的司机认为，他们比一般的司机驾驶技术更加娴熟
- C、某心理学家安排了一个演员做了一场毫无意义的演讲，90%的听众认为其演讲非常具有启发性
- D、某作家在描述其家乡小镇的乡亲时说，所有的女人都很好强，所有的孩子都不同凡响

80、近因原则是保险人对于承保范围的保险事故作为直接的、最接近的原因引起的损失承担保险责任，而对于承保范围以外的原因造成的损失不负赔偿责任。按照该原则，承担责任并不取决于时间上或空间上的接近，而是取决于导致保险标损失的风险事故是否在承保范围内，如果存在多个原因导致损失，其中最直接、最有效、起决定作用的原因，以及不可避免会产生事故作用的原因就是近因。

根据上述定义，下列原因不属于近因的是：

- A、张某夜间打猎不慎摔伤，在等待救援时受凉感冒引发肺炎导致死亡，其死亡原因是摔伤
- B、王某的保险车辆遇暴雨浸泡汽缸进水，他强行启动车辆时发动机受损，受损原因是暴雨
- C、暴雨致电线杆倒塌，电线短路引发火花引燃仓库，库存商品燃烧殆尽，损失原因是暴风雨
- D、船舶进水，所载皮革进水腐烂，糜烂恶臭致邻舱的烟草变质，烟草受损原因是船舶进水

81、功利主义道德观，是指完全根据行为结果即所获取的功利来评价人类行为善恶的一种道德观，即能给行为影响所及的大多数人带来最大利益的行为才是善的。

根据上述定义，下列属于功利主义道德观的是：

- A、销售业绩高的员工就是好员工
- B、己所不欲，勿施于人
- C、各级政府应充分尊重和保护人权
- D、管理者不能因种族、肤色、性别等因素而对部分员工进行歧视

82、绿色技术是指遵循生态原理和生态经济规律，节约资源和能源，避免、消除或减轻生态环境污染和破坏，生态负效应最小的“无公害化”或“少公害化”技术、工艺和产品的总称。

根据上述定义，下列不属于绿色技术的是：

- A、红树林快速恢复和重建技术 B、污染控制和预防技术
C、循环再生技术 D、废弃物最少化技术

83、交易成本，是指在协商、谈判和履行协议等交易性活动中，为达成合作所需要支付的各种资源的总和。只要存在交易活动就存在交易成本，它已经成为人类社会中不可分割的组成部分。

下列选项不属于交易成本的是：

- A、某公司为了搜索交易信息消耗了两天时间 B、某工厂为了开拓生产花费五十万元购买专利
C、老王在购房中为契约向中介支付了五千元 D、某企业因违反合同而支付五百万元的违约金

84、包容性创新是指企业通过创新举措满足处于社会底层的低收入消费者的需求，从而达到企业和消费者的共赢。追求“共赢”是包容性创新核心理念；一方面，消费者从包容性创新中获得对产品和服务需求的满足，改善生活质量，乃至提高收入；另一方面，企业通过包容性创新发现新市场，获得赢利，实现可持续发展。

根据以上定义，下列不属于包容性创新的是：

- A、某医疗企业开发出成本只有几十元的白内障手术技术，为贫穷地区数十万患者进行了手术
B、某企业使用绿色建筑技术在地震灾区捐建了三所希望小学
C、某银行向农村妇女提供无需抵押，利率较低的微型贷款，鼓励其创业
D、某公司发明棉花剥壳机，在农村大受欢迎

85、隐性课程是指学校课程计划中未明确规定的、非正式和无意识的学校学习经验。

根据上述定义，下列不属于隐性课程范畴的是：

- A、高校组织学生参加两天军训，以培养和锻炼学生的意志力
B、儿童在学习数学课程的时候，培养了学习数学的兴趣
C、某高校设立校园文化节，让学生认识了该校的校训、学风
D、教师和学生一起参加课程活动，建立平等融洽的师生关系

86、人生：困难

- A、经济：危机 B、事业：挫折 C、混乱：管理 D、爱情：分手

87、五行：木金水火土

- A、五经：诗书礼易大学 B、五音：宫商韵征羽 C、五色：青黄赤白绿 D、五味：酸苦甘辛咸

88、高雅：阳春白雪

- A、自信：趾高气扬 B、怀疑：三心二意 C、矛盾：南辕北辙 D、独立：自力更生

89、李尧棠：巴金：作家：家春秋

- A、聂耳：聂守信：音乐家：义勇军进行曲 B、徐寿康：徐悲鸿：画家：愚公移山图
C、舒庆春：老舍：作家：子夜 D、李东壁：李时珍：医学家：本草纲目

90、古为今用：天罗地网

- A、阴晴圆缺：里应外合 B、左顾右盼：深入浅出 C、好逸恶劳：旗开得胜 D、刻舟求剑：叶公好龙

91、汉文帝：刘恒：文景之治

- A、宋太祖：赵匡胤：杯酒释兵权 B、唐太宗：李世民：贞观之治
C、清圣祖：爱新觉罗·玄烨：康乾盛世 D、秦始皇：嬴政：焚书坑儒

92、企业：研发：生产：销售

- A、医生：诊断：治疗：安慰 B、农民：播种：除草：收割
C、学生：上课：考试：毕业 D、作家：构思：写作：投稿

93、细胞：器官：消化系统：狗：动物

- A、原子：分子：芳香烃：苯：有机物 B、员工：团队：部门：小米公司：企业
C、床单：被罩：床上用品：席梦思：家具 D、甲骨文：金文：汉语：英语：语言

94、家属：亲属：家族

- A、而立：不惑：古稀 B、助教：讲师：教授 C、蓝领：粉领：白领 D、事故：事变：事情

95、赛事 对于（ ）相当于（ ）对于 编辑

- A、裁判：书稿 B、运动：校对 C、哨子：文字 D、进取：精确

96、三位办案人员在办理一刑事案件。甲说：“犯罪嫌疑人向东逃跑了。”乙说：“犯罪嫌疑人没有向东逃跑。”丙说：“犯罪嫌疑人没有向南逃跑。”

已知两个人的断定与事实不符，由此可以推出：

A、犯罪嫌疑人向南逃跑了 B、犯罪嫌疑人没有向东逃跑 C、甲的断定与事实相符 D、丙的断定与事实相符

97、甲乙丙丁四人外出旅游，旅游地点为桂林、三亚、杭州、张家界。一个人只去一个地方，且每个地方都有人去。在问到他们各自去哪旅游时，甲说：“乙没有去桂林。”乙说：“丁没有去杭州。”丙说：“我去了张家界。”如果甲乙丙三人中有一个去了张家界，而且只有这个人的陈述与事实相符，那么去桂林旅游的人是：

A、甲或乙 B、乙或丙 C、丙或丁 D、丁或甲

98、甲乙丙丁四辆车要经过 A B C D 四个路段，每辆车只经过其中一个路段且每个路段都有车经过。已知 A 路段星期三禁行，B 路段星期一禁行，C 路段星期一与星期四禁行，D 路段只在星期二、星期四和星期六通行，星期天四个路段都禁行。某天，甲乙丙丁四辆车的司机进行交谈，甲车司机说：“我所经过的路段前天禁行。”乙车司机说：“我所经过的路段明天禁行。”丙车司机说：“我所经过的路段今天禁行，明天就不禁行了。”丁车司机说：“从今天起，我所经过的路段四天都不禁行。”那么甲车所经过的路段为：

A D B C C B D、A

99、五位同学对毕业去向进行讨论。小张说：“小王去了百度，小李去了顺丰。”小王说：“小李去了阿里，小赵去了浦发。”小李说：“小赵去了顺丰，小周去了浦发。”小赵说：“小周去了腾讯，小李去了阿里。”小周说：“小张去了阿里，小李去了腾讯。”已知每个人所去的单位不同，而且每个人的去向都有人说对。那么，每个人的毕业去向为：

A、小李去了阿里，小赵去了百度，小张去了腾讯，小王去了顺丰，小周去了浦发
B、小周去了阿里，小王去了百度，小赵去了腾讯，小张去了顺丰，小李去了浦发
C、小张去了阿里，小王去了百度，小李去了腾讯，小赵去了顺丰，小周去了浦发
D、小赵去了阿里，小李去了百度，小周去了腾讯，小张去了顺丰，小王去了浦发

100、尽管苹果电脑产业链中的上下游企业估计也在羡慕、甚至怨恨苹果公司的丰厚利润，但却鲜有企业会公开反对。为什么？因为这些企业知道自己尽管利润不高，但是成为苹果供应商对自己也是有益的事；如果不是成为苹果的供应商，或许还无法赚取目前所拥有的利润。也正是如此，尽管苹果对其供应商有着苛刻的要求，但还是有很多企业趋之若鹜。

如果以下各项为真，最能支持以上观点的是：

A、苹果公司的利润远大于其上下游企业的利润 B、苹果公司为其上下游企业带来了足够的利润
C、有些企业为成为苹果公司的上下游企业而自豪 D、苹果公司的模式可以被其他公司所仿效

101、蚊子可传播多种疾病，如疟疾、丝虫病、乙型脑炎等。有人担心由于蚊子叮咬了 HIV 感染的人而在叮咬下一位时会将存在蚊子体内的 HIV 在人间传播。但研究人员指出这样的担心大可不必。

如果以下各项为真，最能支持研究人员观点的是：

A、HIV 感染的人血液中并不总是拥有高水平的 HIV 病毒
B、蚊子叮咬 HIV 感染的人后不一定立即去叮咬下一个人
C、蚊子通过食管吸入血液，这种血液的吸入总是单向的
D、孩子容易被蚊子叮咬，但他们身上极少发生 HIV 感染

102、国际经验表明，在经济快速发展期，房地产市场容易出现投机投资性需求增多的趋势。如不及时有效抑制，一方面，投机投资性需求将非正常推高房价，迫使一些自主性需求被“挤出”市场，导致市场需求畸形化；另一个方面，投机投资性需求的盲目扩张，往往出现资产泡沫膨胀，造成市场大起大落，甚至引发金融风险、影响经济平稳发展。

由此可以推出：

A、若进行及时有效抑制，投机投资性需求就将不会非正常推高房价且不会盲目扩张
B、若投机投资性需求没有非正常推高房价且没有盲目扩张，则一定进行了及时有效的抑制
C、若投机投资性需求非正常推高房价且盲目扩张，则一定没有进行及时有效抑制
D、即使进行及时有效抑制，投机投资性需求也有可能非正常推高房价且盲目扩张

103、据统计，2011 年，我国医院门诊病人均医药费用为 179.8 元，住院病人人均医药费用为 6632.2 元。一次住院费接近城镇居民年人均收入的三分之一，几乎相当于农民一年的人均纯收入。可见，医药费用是群众生活中一项沉重的负担，无怪乎人民看病住院时都会感慨“真的病不起。”如果以下各项为真，最能加强以上论证的是：

A、医药费用成为群众生活的负担，这是医患关系紧张的根源所在
B、我国的医疗费用过高，一些医生滥用药物，在必要时，应使用行政手段进行干预
C、改革开放以来，我国经济长足发展，人民生活水平日益提高，但医药费用增长过快

D、不管是城镇居民还是农民的医疗保险参与率都不高，在生病就医时得不到保险支持。

104、研究者发现细菌就像人类的简化版本，它们有自我意识，有自己的语言，群居，既交友也树敌，喜欢偷窥邻居家的隐私，还能以讹传讹，甚至杀害手足。各种细菌在自己的地盘上各司其职，相互配合，促进社会的稳定。如果以下各项为真，最能质疑上述论断的是：

- A、通过释放某种物质，细菌可召集群体成员执行各种任务
- B、新型研制的阻断细菌交流的药物可以代替普通的抗菌素
- C、细菌的生活极其单调，不是在单独进食，就是在自我繁殖
- D、霍乱、肺炎和食物中毒，实际就是各种细菌聚集的后果

105、有关研究表明，手机比电脑更伤人，因为手机屏幕小，玩手机时注意力更投入，目不转睛，因此更伤眼。使用电脑时，人们的肢体还能活动活动，可是“手机控”往往很少活动，这对身心健康更为不利。如果以下各项为真，最能削弱上述论断的是：

- A、电脑在使用过程中，显示屏会发出电磁、电离辐射
- B、科学研究表明使用手机与脑瘤和癌症的发病率无关
- C、电脑背景光比手机更容易引起使用者视力下降和头痛
- D、长期使用电脑人群容易患鼠标手、颈椎病等“电脑病”

五、资料分析，共 20 题，所给出的材料均有多个问题，根据资料所提供的信息进行分析、比较、计算和判断处理。

(一)

2013 年二季度，我国税收月收入同比增速逐步提高，分别为 7.9%、8.3%和 12.9%。截至 2013 年 6 月，全国税收总收入完成 59260.61 亿元，同比增长 7.9%，较上年同期回落 1.9 个百分点。其中，国内增值税、企业所得税同比分别增长 6.6%和 14.2%，较上年同期增速分别回落 1.5 和 3.1 个百分点；房产税同比增长 11%，比上年同期增速回落 19.1 个百分点；进口货物增值税消费税和关税同比分别下降 17.1%和 16%，比上年同期增速分别回落 24.5 和 22.9 个百分点。

2013 年 1-6 月全国主要税种收入表(单位：亿元)

税目	收入	比上年同期增收
企业所得税	14963.38	1857.07
国内增值税	14319.5	887.11
营业税	8845.14	1007.2
进口货物增值税消费税	6382.82	-1313.78
国内消费税	4353.49	150.93
个人所得税	3630.79	359.1
契税	1946.04	554.07
车辆购置税	1236.7	150.03
关税	1212.1	-230.9
城镇土地使用税	910.66	67.44
房产税	822.3	81.7
证券交易印花税	223.39	47.6
进口货物退增值税消费税	-5300.86	15.5

106、2012 年 1-6 月，全国税收总收入比 2011 年同期增加了

- A、4901.94 亿
- B、3108.78 亿
- C、5168.68 亿
- D、4726.35 亿

107、2013 年上半年，房产税、城镇土地使用税及契税等三项增收之和占全国税收增收比重为：

- A、1.2%
- B、6.2%
- C、19.2%
- D、16.2%

108、2011 年 1-6 月，全国关税收入约为：

- A、1300 亿
- B、1350 亿
- C、1380 亿
- D、1540 亿

109、2013 年上半年与上年同期相比，下面四个税种中增速最快的税种是：

- A、企业所得税
- B、国内增值税
- C、进口货物退增值税消费税
- D、契税

110、下列说法与资料相符合的有几个：

- ①2013 年第一季度我国税收总收入同比增速低于 7.9%
- ②2013 年我国税收总收入预计可以达到 118520 亿元
- ③若 2013 年上半年进口货物增值税消费税维持上年同期水平，那么，2013 年上半年我国税收总收入同比增长将比 2012 年提高约 1.5 个百分点
- ④2013 年我国上半年企业所得税、国内增值税两项之和不到同期税收总收入的 50%
- A、0 B、1 C、2 D、3

(二)

经过 50 多年的发展，我国台湾地区资本市场建立起由“证券交易所集中市场—上柜市场—兴柜市场”构成的完善成熟的多层级资本市场体系。今年由于金融海啸、欧债危机因素影响，台湾多层次资本市场总体成交值从 2010 至 2012 年连续 3 年下降，2012 年较 2011 年衰退 23.38%。周转率也呈现逐年下降趋势，2012 年证券交易所几种市场周转率为 97%，上柜市场周转率为 175%，兴柜市场周转率为 27%。

2012 年台湾多层次资本市场一览表(单位：10 亿新台币)

项目	证交所集中市场	上柜市场	兴柜市场
挂牌公司数(家)	809	638	285
资本数	6384	667	335
总市值	21352	1737	538
挂牌公司营收	20083	1384	497
总成交值	20789	2987	154

台湾资本市场第一层次是证券交易所集中市场。在准入门槛方面，台湾证交所要求上市企业实收资本 6 亿新台币以上；从设立年限来看，要求上市企业设立满 3 年以上；从获利能力来看，要求上市企业最近 1 个会计年度无累计亏损，且税前利润占财务报表中的比率最近 5 个年度达到 3%以上，或最近 2 个年度都达 6%。至 2012 年底止，上市公司有 809 家，资本额 6.384 兆新台币，台湾证券交易所总市值在世界交易所联合会(WFE)会员中排名与前一年相同，为第 22 名，所占比重仍为 1.34%；成交值排名第 15 名，排名不变，所占比重由 1.41%略降至 1.39%；周转率排名为第 9 名，较 2011 年下降 2 名。

台湾资本市场第二层次是上柜市场。在准入门槛方面，上柜市场要求公司实收资本额必须在新台币 5000 万元以上；从获利能力来看，上柜公司要求个别及合并财务报表获利能力最近年度达 4%以上，且其最近一个会计年度结算无累积亏损，或最近二个年度获利能力均达 2%以上。至 2012 年底，上柜公司有 638 家，资本额 0.667 兆新台币，总市值 1.737 兆新台币。

台湾资本市场第三层次为兴柜市场。在准入门槛方面，兴柜市场没有营业利润、资本额、设立年限的限制，只须符合已经申报上市或上柜辅导且两家以上证券商书面推荐。至 2012 年底，兴柜公司 285 家，资本额 0.335 兆新台币，总市值 0.538 新台币。

111、2012 年，台湾某企业实收资本额为 2 亿新台币，该企业最近 2 个年度会计报表获利能力均为 3%，该企业最适宜进入台湾哪个层次资本市场：

- A、证券交易所集中市场 B、上柜市场 C、兴柜市场 D、无法进入

112、2012 年世界交易所联合会(WFE)会员总市值为：

- A、894.73 兆新台币 B、1593.43 兆新台币 C、1799.73 兆新台币 D、2135.22 兆新台币

113、2012 年台湾证券交易所集中市场平均每家公司成交值是兴柜市场平均每家公司成交值的倍数为：

- A、17.6 B、27.6 C、37.6 D、47.6

114、2011 年台湾三个层次资本市场的总成交值为：

- A、15.441 兆新台币 B、23.931 兆新台币 C、31.233 兆新台币 D、45.023 兆新台币

115、根据以上资料，下列说法中正确的是：

- A、2012 年世界交易联合会(WFE)会员总成交值约为 1721.58 兆新台币
- B、2012 年台湾证券交易所成交值在世界交易联合会(WFE)会员中排名未发生变化
- C、2012 年在台湾三层次资本市场中，最好的资本市场上的挂牌公司营收平均值比最差市场的 16 倍还多
- D、周转率越高，挂牌公司的营收平均值越高

(三)

2012 年末，中国大陆总人口 135404 万人，全年出生人口 1635 万人，死亡人口 966 万人。从性别结构看，

男性人口 69395 万人，同比增加 327 万人，女性人口 66009 万人，同比增加 342 万人；从城乡结构看，城镇人口 71182 万人，同比增加 2103 万人；乡镇人口 64222 万人，同比减少 1434 万人。

2012 年末全国就业人员 76704 万人，比上年末增加 284 万人。其中城镇就业人员 37102 万人，比上年末增加 1188 万人；乡村就业人员 39602 万人。

2012 年末，0~14 岁（含不满 15 周岁）人口 22287 万人，占总人口的 16.5%。15~59 岁（含不满 60 周岁）劳动年龄人口 93727 万人，占总人口的 68.2%；60 岁及以上人口 19390 万人，占总人口的 14.3%。

2012 年全国农民工总量 26261 万人，比上年增加 983 万人，增长 3.9%。其中本地农民工 9925 万人，增长 5.4%；外出农民工 16336 万人，增长 3.0%。

116、2011 年中国大陆总人口是：

- A、133769 万人 B、136370 万人 C、134735 万人 D、136103 万人

117、相较于 2011 年，2012 年乡村就业人员的变化为：

- A、增加 904 万人 B、减少 904 万人 C、增加 1472 万人 D、减少 1472 万人

118、2012 年中国男性人口、女性人口、城镇人口的同比增长率按大小排序正确的是：

- A、城镇人口>男性人口>女性人口 B、城镇人口>女性人口>男性人口
C、女性人口>男性人口>城镇人口 D、女性人口>城镇人口>男性人口

119、2012 年，中国大陆 1-14 岁（含不满 15 周岁）的人口数量为：

- A、20652 万人 B、23922 万人 C、22287 万人 D、1635 万人

120、根据上述资料，可以推出的是：

- A、2012 年城镇男性人口数量大于城镇女性人口数量
B、2012 年本地农民工的增加量小于外出农民工的增加量
C、在不存在人口跨境流动的前提下，2026 年中国大陆人口 15-59（含不满 60 周岁）人数最多比 2012 年多 22287 万人
D、2012 年乡村人口转移进城变成城镇人口的数量最多不超过 1434 万人

（四）

2012 年，全国国内旅游人数 29.57 亿人次，比上年增长 12.0%。其中，城镇居民 19.33 亿人次。2012 年，全国国内旅游收入 22706.22 亿元人民币，比上年增长 17.6%。2012 年，全年入境外国游客人数比上年增长 0.3%，其中，亚洲市场入境人数 1664.88 万人次，与上年基本持平，占入境外国游客人数 61.2%；欧洲市场入境人数 592.16 万人次，增长 0.2%；美洲市场入境人数 317.95 万人次，减少 0.7%；大洋洲市场入境人数 91.49 万人次，增长 6.5%；非洲市场入境人数 52.49 万人次，增长 7.4%。

2012 年主要客源国入境旅游情况

国家	入境旅游人数（万人次）	与上年比较（%）
美国	211.81	0.1
日本	351.82	-3.8
俄罗斯	242.62	-4.3
韩国	406.99	-2.8
英国	61.84	3.8
德国	65.96	3.5
马来西亚	123.55	-0.8
越南	113.72	13.0
澳大利亚	77.43	6.6
蒙古	101.05	1.6
菲律宾	96.20	7.6
新加坡	102.77	-3.3
加拿大	70.83	-5.3
意大利	25.20	7.2
印尼	62.20	2.2
哈萨克斯坦	49.14	-2.9
缅甸	20.59	7.8
泰国	64.76	6.5
印度	61.02	0.6
法国	52.48	6.4

121、2012 年全国国内旅游收入比 2011 年增加了约：

A、3098.45 亿元人民币 B、3398.21 亿元人民币 C、3996.29 亿元人民币 D、4849.87 亿元人民币

122、2012 年，农村居民国内旅游人数占全国国内旅游人数的比例约为：

A、30.53% B、32.43% C、34.63% D、38.83%

123、2011 年，欧洲入境游客人数占入境外国游客人数的比例约为：

A、32.4% B、27.6% C、25.3% D、21.8%

124、2011 年，除美国、加拿大以外的美洲国家游客入境旅游人数约为：

A、13.8 万人次 B、23.8 万人次 C、33.8 万人次 D、43.8 万人次

125、根据上述资料，不能推出的是：

- A、2012 年，韩国为我国第一大入境客源国
- B、2012 年，在 20 个主要客源国中，六成来自亚洲
- C、2012 年，非洲地区入境游客量占入境外国游客总量的 2.1%
- D、2012 年，越南是入境旅游人数增长最快的客源国