

2017 年 422 公务员联考《行测》陕西卷

一、常识判断，根据题目要求，在四个选项中选出一个最恰当的答案。

1、党的十八大以来，以习近平为核心的党中央从全面建成小康社会，实现中华民族伟大复兴的“中国梦”出发，制定了“四个全面”的战略布局，并做出了一系列具体部署，下列四个重要文献，中共中央审议通过的先后顺序正确的是：

- ①《关于新形势下党内政治生活的若干准则》
- ②《中共中央关于全面推进依法治国若干重大问题的决定》
- ③《中共中央关于全面深化改革若干重大问题的决定》
- ④《中共中央关于制定国民经济和社会发展第十三个五年规划的建议》

A、②③①④ B、③②④① C、①②③④ D、②①④③

2、2015 年初，习近平总书记来陕视察时，对陕西发展态势和所处历史方位做出了科学判断，这一判断是：

A、精准扶贫 B、开发开放 C、追赶超越 D、引领潮头

3、2017 年 2 月 10 日，联合国社会发展委员会第 55 届会议协商一致通过“非洲发展新伙伴关系的社会层面”决议，“构建人类命运共同体”理念首次被写入联合国决议中。下列关于“构建人类命运共同体”的表述中，不正确的是：

- A、体现了这一理念已经得到联合国广大会员国的普遍认可，意义深远
- B、各方都能接受的公道方案，具有时代的先进性
- C、与西方国家的全球治理旧思维针锋相对，宣告了西方治理理念的彻底失败
- D、构建人类命运共同体，不只是中国的“世界梦”，也是各国的“世界梦”

4、下列说法中，正确的是：

- A、鱼在水中能自由沉浮，是因为有鱼鳍
- B、“黄山毛峰”是绿茶
- C、秦岭的北坡有三十六峪
- D、南美洲唯一以葡萄牙语作为官方语言的国家是智利

5、今日，中国（陕西）自由贸易试验区在西安宣告正式设立，陕西自贸试验区实施范围共达 119.95 平方公里，涵盖三个片区，下列不属于这三个片区的是：

A、西安国际港务区片区 B、杨凌示范区片区 C、关天经济带片区 D、中心片区

6、“陕北大红枣”是驰名中外的陕西特产之一，其主要产地位于黄河沿岸各县区。

下列不属于“陕北大红枣”主要产区的是：

A、定边、靖边、吴起 B、神木、吴堡、佳县 C、神木、府谷、绥德 D、宜川、延川、清涧

7、下列说法中，不正确的是：

- A、在 2017 年 3 月通过的《中华人民共和国民法总则》中，规定了无行为能力人的年龄为 10 周岁以下
- B、《唐六典》第一次以法典形式确定了审判官员的回避制度
- C、在人民法院审判期间，被告人甲死亡，同时根据已经查明的案件事实和认定的证据材料，已经能够确认甲无罪，最后法院判决宣告甲无罪
- D、公安机关是行政机关

8、下列说法中正确的是：

- A、正当防卫必须是对实施不法侵害的行为人进行的防卫
- B、法制优于法治
- C、正当防卫必须是口头警告后实施的行为
- D、法治等同于法制

9、下列关于历史人物的说法中，正确的是：

- A、秦穆公时期，商鞅在秦国进行变法
- B、韩非系统地提出了“抱法处势，法术势相统一”的观点
- C、李斯辅佐幼年时期的秦王嬴政处理朝政
- D、慎到是墨家思想的代表人物

10、古人的年龄一般不用数字表示，而是用一种与年龄有关的称谓来代替：

- ①束发②而立③垂髫④总角⑤期颐
- ⑥弱冠⑦耄耋⑧不惑⑨花甲⑩豆蔻

下列各项中，按年龄从小到大排列正确的是：

A、②⑦⑤⑧① B、③④⑩①⑥ C、①③⑤⑥⑩ D、④⑥⑨⑩②

11、下列表述中，正确的是：

- A、《致橡树》是中国诗人海子的作品
- B、《基督山伯爵》是英国作家大仲马的作品
- C、《老人与海》是美国作家海明威的作品
- D、《呼啸山庄》是英国作家莎士比亚的作品

12、下列各银行英文缩写中，不正确的是：

- A、中国工商银行：ICBC
- B、中国农业银行：ABC
- C、中国银行：BOC
- D、中国建设银行：COB

13、关于红军长征胜利的伟大意义，下列表述不正确的是：

- A、红军长征的胜利，是中国共产党人理想的胜利，是中国共产党人信念的胜利
- B、红军长征的胜利，是中国历史上“开天辟地的大事变”，从此，中国革命的面貌就焕然一新了
- C、红军长征的胜利，实现了在追求真理、坚持真理的基础上全党的空前团结，红军的空前团结
- D、红军长征的胜利，宣传了我们党的主张，播撒下革命的火种，扩大了党和红军的影响，巩固了党同人民群众的血

肉联系，使党牢牢扎根在人民之中

14、下列表述中，正确的是：

- A、卢梭在《社会契约论》中第一章写道：“人生而自由，可他无处不在锁链中。”
- B、卢梭在《社会契约论》中第一章写道：“知识就是力量。”
- C、柏拉图在《理想国》中第一章写道：“人生而自由，可他无处不在锁链中。”
- D、柏拉图在《理想国》中第一章写道：“知识就是力量。”

15、下列诗句中，与“会当凌绝顶，一览众山小”出自同一位诗人的是：

- A、唯有牡丹真国色，花开时节动京城
- B、六军不发无奈何，婉转蛾眉马前死
- C、鸡声茅店月，人迹板桥霜
- D、致君尧舜上，再使风俗淳

16、下列说法中，不正确的是：

- A、《老残游记》的作者是刘鹗
- B、“天街小雨润如酥，草色遥看近却无”是韩愈在《早春呈水部张十八员外》中的诗句
- C、贝多芬创作了《田园交响曲》
- D、钱钟书《围城》一书中主人公的名字是张鸿渐

17、下列说法中，正确的是：

- A、按照活动性，火山可分为活火山、睡眠火山、死火山三大类
- B、花生原产地在亚洲的印度，尼泊尔一带
- C、“比亚迪唐”是新能源汽车
- D、乔布斯创立的苹果公司总部位于美国佛罗里达州的奥兰多

18、下列说法中，正确的是：

- A、1952年12月，震惊世界的英国伦敦“烟雾”事件爆发，造成此次事件的原因是燃煤产生的废气污染
- B、光的波长顺序从短到长排列依次为：红、紫、黄、蓝
- C、冷藏保存食物是低温可以将细菌冻死
- D、污染物随废水进入水体后，被浮游生物吸收，小鱼吃浮游生物，大鱼又吃小鱼，人又吃污染后的鱼类，污染物会逐渐聚集到人体内，这叫交叉污染

19、下列说法中，不正确的是：

- A、“和平共处五项原则”是周恩来在20世纪50年代初期提出的
- B、“可持续发展”这一概念是1987年世界环境与发展委员会在《我们共同的未来》报告中正式阐述的
- C、《水浒传》中主张招安的有宋江
- D、“门罗主义”是美国的总统门罗提出的，其口号是“美国是美国人的美国”

20、在我国政府现行政策体系中，属于托底政策的是：

- A、宏观政策
- B、产业政策
- C、微观政策
- D、社会政策

21、下列历史遗址中，不属于人类精神活动景观的是：

- A、秦直道遗址
- B、清代国子监
- C、碑林石碑
- D、敦煌壁画

22、法国启蒙思想家伏尔泰在《论孔子》一书中写道：“没有任何立法者比孔夫子曾对世界宣布了更有用的真理。”在伏尔泰等一大批思想家的推动下，“己所不欲，勿施于人”被写进了《法兰西共和国宪法》。这从本质上说明了：

- A、伏尔泰的思想和孔子思想一脉相承
- B、中国传统儒家思想对法国大革命产生了根本性影响
- C、启蒙思想家借用孔子思想宣传资产阶级思想
- D、法国大革命时期中法之间文化交流频繁

23、下列关于日期的表述中，不正确的是：

- A、4月22日是“世界环境日”
- B、3月12日是我国的植树节
- C、5月12日是“世界护士节”
- D、7月1日是中国共产党的生日

24、下列说法中，不正确的是：

- A、大兴善寺是西安的名胜古迹
- B、井冈山革命根据地是中国共产党人创立的第一个农村革命根据地
- C、赌城拉斯维加斯位于美国的内华达州
- D、“殷墟”甲骨文最早出土于河南洛阳

25、下列说法中，不正确的是：

- A、轻轨和地铁的区别主要是运量不同
- B、隐形飞机运用“隐形”技术，躲避雷达侦测
- C、在能源领域中，一般所称的页岩气是指页岩中的天然气
- D、海浪主要是由地球自转形成的

二、言语理解与表达，本部分包括表达与理解两方面的内容。请根据题目要求，在四个选项中选出一个最恰当的答案。

26、众所周知，撒哈拉沙漠广袤无垠，极为干旱，终年高温干燥，降水极少，然而，几千年前的撒哈拉却是点缀着湖泊的青葱原野，人类社会蔓延到该地区，他们大量开垦土地，用于种植作物和畜牧，从而破坏了撒哈拉的生态系统。当地农民在撒哈拉大量砍伐森林，开垦草原，过度放牧，使其土质退化。植被逐渐减少，使得撒哈拉的温度逐渐上升。随着更多的农民进入撒哈拉地区，更多的土地被开垦，这进一步导致气温升高。逐渐地，降水量变少，高温缺水的环境使植被慢慢消失。最终，撒哈拉几乎就不降雨了，大量植物死亡，只留下少数耐热耐旱的沙漠植物。对这段文字的主要观点概括最准确的是：

- A、人类的活动导致了撒哈拉的沙漠化
- B、温度高，降水量少是撒哈拉沙漠形成的主要原因
- C、撒哈拉沙漠植被的减少是由于农民大量砍伐造成的
- D、人类的过度砍伐，过度放牧等活动可能会将绿洲变成沙漠

27、如果我们能和每个我们认为愚蠢的人、每个认为我们愚蠢的人共生，并且享受其中，也许世界和平就指日可待了。心理学认为，自我价值越低的人，越习惯向外求索，依赖与他人的关系来进行自我确认。这个过程中，他人的“愚蠢”会成为喜闻乐见但又脆弱不堪的参照系，“不允许愚蠢”则变成掩藏无力感的攻击。所以，我们有必要整理自己的目标、现状与感受，确定我们的价值所在，而不是通过他人的蠢来衬托自己的智慧，用对他人的排斥、压制来确认自己的力量。

对这段文字的核心观点概括最准确的是：

- A、我们要学会与“愚蠢”和平共处
- B、我们为什么会攻击“愚蠢”的人
- C、我们需要通过修炼来改变我们与他人的并存方式
- D、用对他人的排斥，压制来确认自己的力量的人往往是缺乏自我价值认定的人

28、家中有人做客时，自己的孩子坐在凳子上，一边看动画片一边乱动，结果不小心从凳子上摔了下去，然后哇哇大哭。这时，许多父母会觉得很愤怒，于是斥责孩子：“看个动画片都不老实，自己把自己摔了还有脸哭？”从心理学的角度讲，这样的批评很可能只是父母在发泄自己内心的愤怒，对孩子的教育意义微乎其微，甚至适得其反：摔倒的孩子正处于伤心中，无法领会父母批评背后的“深意”，只能听到父母的呵斥，因而可能会哭得更厉害。此时，如果旁边有其他孩子看到了这一幕，也只会得出“摔倒了不能哭，否则就会被大人骂”的结论。事实上，父母对待孩子的态度和方式关系到孩子的心理健康，当众批评孩子会影响孩子自尊心的形成及发展。一味的打骂、呵斥不仅会使孩子感到在外人面前“丢了人”，还会使孩子形成“某件坏事的出现是自己活该”的消极思维。

对这段文字的核心观点概括最准确的是：

- A、“堂前教子”可能适得其反
- B、当众批评孩子会伤害孩子的自尊心
- C、父母教育孩子时，如果自己内心很愤怒，则教育意义不大
- D、家里有客人时，最好不要斥责孩子

29、科学家研究发现，间充质干细胞的免疫调节具有这样一种可塑性，即它就像炎症环境的一个调和剂：当炎症反应加强时，间充质干细胞就会抑制免疫反应；当炎症反应减弱时，间充质干细胞反而可能促进免疫反应。这种特性在其治疗疾病的过程中需要引起高度重视。比如，科学家发现进入人体的间充质干细胞可以显著缓解肝硬化病人的病情，其肝脏部位的炎症反应明显减轻，肝功能指标如胆红素、白蛋白等明显好转。但是地塞美松会在相当程度上抵消间充质干细胞对于肝硬化的治疗作用。原因是当病人接受地塞美松和间充质干细胞的联合治疗时，肝硬化病人病灶部位的炎症会减轻，导致间充质干细胞的免疫抑制作用减弱，间充质干细胞的治疗效果完全消失，甚至会加重疾病。

根据这段文字，下列说法中正确的是：

- A、间充质干细胞对肝硬化的治疗效果优于地塞美松
- B、间充质干细胞会抵消地塞美松对炎症的抑制作用
- C、间充质干细胞与某些药物的共同使用可能破坏其对炎症疾病的治疗效果
- D、科学家可以依据炎症环境的特点来塑造间充质干细胞的免疫调节功能

30、由于历史文化和对疾病本质认识的原因，公众对抑郁症往往持排斥态度。患者害怕周围的人知道病情后歧视自己，有些患者吃药偷偷摸摸甚至擅自中断治疗。实际上，抑郁症像高血压等身体疾病一样普通，这类疾病的病因很大一部分来自于大脑神经递质的功能失调，外界(主要是心理压力)的影响往往是诱发因素。但抑郁症并非完全是压力造成的，也有可能是大脑中某些神经系统的活性发生改变。专家表示，服用抗抑郁药物，可以帮助人体增加这些物质的浓度或活性。同时抑郁症患者也需要有家人和社会的支持，让家人负责监护，帮助其渡过难关。

根据这段文字，下列说法中不正确的是：

- A、目前，中国的许多抑郁症患者没有得到充分的治疗
- B、在中国，公众对抑郁症患者的歧视给抑郁症患者的及时诊疗带来不少负面影响
- C、抑郁症是一种普通的身体疾病，心理压力是主要诱因
- D、药物治疗和心理调适双管齐下，抑郁症的治疗效果会更好

31、近年来，在资本的疯狂涌入下，网络漫画内容及平台的价值水涨船高，仿佛从原来的廉价处女地，一跃成为盖满豪华别墅的高档社区。据报道，截至2016年年底，中国各大网站漫画作品总量有15万部左右，网络漫画作者9万多人，漫画点击量达2000亿次，用户规模达7000万。但是应该看到，网络漫画的内容创作水平与市场价值提升并不匹配，用户黏性及消费转化率也没有想象中那么高。换句话说，这些被资本捧起来的豪华别墅，很可能成为“鬼屋”。当事物以远超其价值的价格被交易的时候，就产生了泡沫。

这段文字想要表达的是：

- A、目前国内网络漫画的价值被高估了
- B、大量资金涌入网络漫画市场
- C、目前中国的网络漫画的内容创作水平与市场不相匹配
- D、国内网络漫画的用户黏性及消费转化率可以在短期内迅速提高

32、锂金属的微观形状在充放电过程中会发生剧烈变化，从而导致金属锂的锂枝晶的析出。锂枝晶不仅会降低电池的容量，还可能造成电池内短路，诱发起火和爆炸等安全事故。如果将一层厚度仅约1微米的橡皮泥涂在锂金属表面，可以近乎完美的保护锂金属电极。在正常的充放电过程中，锂金属在电极表面均匀沉积，对橡皮泥的作用力很小。软软的橡皮泥可以很好地适应锂金属的形状和体积变化，牢牢地贴在锂的表面，起到保护涂层的作用。一旦在某些区域有锂枝晶“刺出”，橡皮泥涂层就会迅速变硬，从而有效阻挡锂枝晶的生长。

这段文字主要介绍的是：

- A、锂电池发展的历史 B、锂电池容量的影响因素
C、橡皮泥涂层提高锂电池性能的机理 D、锂枝晶的危害及抑制方法

33、①如果把不同形态的花朵分别布置在不同的区域，那么蜜蜂就会持续选择一种花朵进行采集；当不同形态的花朵被均匀分散在一个区域的时候，蜜蜂的懒惰劲儿就上来了，变得不那么挑剔了。

②真相就是蜜蜂有着各自的记忆效应，有比较强的学习能力，它们会把之前采集花蜜的经验运用在后续的工作中。

③为了投其所好，于是植物们经常大片大片地开花了。

④可是即便有了工作经验的积累，蜜蜂还是喜欢偷懒，喜欢简单重复劳动。

⑤面对外面的花花世界，植物是怎样保证蜜蜂在采蜜过程中不会换口味的呢？

⑥蜜蜂在作出选择之前往往有 4-5 秒的考虑时间，如果在这段时间内发现了相同的花朵，那么蜜蜂一定会去采那朵相同的花朵，如果没有，只能退而求其次，不加选择地进行采集。

将以上 6 个句子重新排列，语序正确的是：

- A、⑤②④①⑥③ B、①②⑥④⑤③ C、③⑥①④⑤② D、⑥⑤④③①②

34、在电信网络中，每个用户都必须有一套动态的数据，用来标志用户属性、资费情况等，这套数据存在本地的服务器，当用户在异地通话时，当地网络必须从用户的来源地调取这套数据才能提供服务，这个调取过程所需要的网元设备就是漫游费的基础成本。而电信网络所有的建设成本都必须从资费中拿回，由于地区经济发展不平衡而产生的漫游费如果取消之后，所有成本就只能平摊到全网，也即全国的每个用户身上，也即不用漫游的用户要为漫游的用户补贴一部分费用。结果是大家发现原本便宜的市话就更贵了，而且越是经济欠发达地区涨幅就越大。

这段文字意在表达：

- A、取消漫游费会导致通话费用普涨，涨幅地区经济发展情况而异 B、取消漫游费，需三思后行
C、电信通信中漫游费产生的原理 D、漫游费取消后，经济欠发达地区的通话费用将上涨

35、食品安全谣言为何屡禁不止？有专家认为，_____。在信息时代，与制造谣言相比，分辨谣言往往需要公众具备很多科学常识和社会知识。这些谣言利用公众对自身健康安全特别关注的心理，促使一些人抱着宁可信其有、不可信其无的心态来传播这类信息。同时，一些人故意抹黑、造谣生事。当然，食品安全谣言之所以长期存在，和公众对我国食品安全状况存在焦虑，对食品监管体系信心不足也有关系。

填入划横线部分最恰当的一句是：

- A、信息爆炸造成的认知鸿沟是重要原因
B、根本原因在于互联网、新媒体快速发展，使得造谣生事的门槛相对较低
C、公众的科学素养偏低是关键原因
D、原因之一是当前公众对自身健康过于关注

36、中国人对虚拟现实技术及设备的兴趣也远远超过了西方人。这是为什么呢？我的体验是：中国人似乎更容易适应原有逻辑被破坏掉的新生活方式，也似乎更容易义无反顾、毫无惋惜地与原有的生活方式决裂。这仿佛是全球化与逆全球化两种趋势相互博弈的情境下，中国独有的一种文化心态。所以，就如虚拟现实技术“虚拟”出来的那个“现实”一样，虚拟现实给人的心态带来的冲击，也成了一种被塑造和建构出来的幻象。面对那些或许将改写生命与生活的本质的东西，人类一味以审美的方式去享受其带来的眩晕感和魔幻感，这恐怕是比技术本身更令人惊惧的现象吧。

对中国人在面对虚拟现实技术时的表现，作者的态度是：

- A、欢欣鼓舞 B、不置可否 C、忧心忡忡 D、嗤之以鼻

37、微信提供了生机勃勃的公共生活，又使得公共讨论规则难以形成共识。社交工具的翻新速度，却远远超过了公共讨论规则的成型速度。或者说，这种迅速喷涌出的讨论热情和刚刚摆脱“现实规则”的快感，让人们不愿意受制于任何框架，以至于近些年来，遵循什么规则来辩论，也成了公共辩论的常见议题。如某专家所言，“共有媒体能够促进独立于国家的社会力量的发展”，但这种力量要成型，显然还要经过漫长的多元碰撞和反复角力。微信既助推了个体话语的自由和话语权的平等，又使得这种站队和撕裂变得更频繁、更加低成本。

这段文字主要说的是：

- A、社交工具的演进给公共讨论规则带来了巨大影响和挑战 B、共有媒体下形成新的公共讨论规则非常困难
C、微信对于摆脱“现实规则”有巨大作用 D、共有媒体要形成独立的力量，还有很长的路要走

38、科技部、中宣部发布的《中国公民科学素质基准》引起了极大的关注。尤其是“阴阳五行、天人合一、格物致知”的写入引发非议，甚至被斥为宣传迷信和伪科学。提到“阴阳五行”，人们常会斥之为迷信或巫术，是中国传统文化的糟粕。其实这是对中国传统文化中这些概念和思想缺乏理解，或者是带有偏见。阴阳五行，是中国古代发明的重要概念和理论，是中国古代认识自然和社会在理论和方法上的划时代的进步，可以与同时代古希腊的哲学理论相媲美。这些理论的提出，使人们对自然的认识在一定程度上摆脱了过去的神学和巫术，而是用“自然主义”的概念来认识自然世界。

作者接下来最可能讲的是：

- A、将“阴阳五行”视为迷信和伪科学的深层原因 B、“阴阳五行”与现代科学思想的关系
C、“阴阳五行”思想在我国古代社会文化中的地位 D、“天人合一”思想是科学而非迷信的理由

39、压电陶瓷之所以能发电是因为这种陶瓷的每一个微小的晶粒内部都存在可永久保存的自发极化。在强大的外电场作用下会沿电场方向排列整齐，使整个晶体具有极性。它们受应力或温度的变化对外可感应电现象。外加应力愈

大、变化频率愈高，发电功率愈大。在共振频率下可获得很高的能量转换效率。需要电压高电流小的压电电源时，可选用块状压电陶瓷；需要低电压较大电流的压电电源时，可选用薄片压电陶瓷集成。目前文献报导已有各类产品，用于各种类型的充电电源。它的特点是体积小、重量轻，可随身带，特别是在没有电源的高山区或沙漠地。它可利用各种各样的机械动力、蓄力发电，不受磁场以至核辐射的影响，不老化。

下列选项与文段不相符的是：

- A、当外界的应力或温度发生改变时，压电陶瓷可能会产生电现象
- B、选用的压电陶瓷形状不同，所产生的电流电压不同
- C、压电陶瓷电源可以使用机械力发电，且不受外电场的干扰
- D、压电陶瓷电源在恶劣的环境中有很大的应用前景

40、最新研究表明，正常的细胞在更新换代之后就会凋亡。因为正常细胞的生长和繁殖，是受调控的。但如果是出错的细胞，又没办法被人体排除掉，它就是一个“侵略者”，不仅不会死掉，还会变本加厉地在体内繁殖生长，直至有一天演变成了癌症。虽然这种概率并不大，但细胞每天都是在分裂的，每天都有可能出现错误细胞，因为有强大的免疫功能保护，大部分都会被免疫系统杀死。但为什么有的出错细胞，却没有被人体排除掉呢？因为错误细胞“智商”更高一些，它会通过分泌出一些物质，来改变周边免疫系统的环境，从而抑制免疫系统，然后再伪装成正常细胞，不让免疫系统识别出自己的身份。一旦有发生免疫逃逸的癌细胞，它就会存活下来不停的繁殖，直至癌症的发生。

这段文字旨在说明：

- A、错误细胞是如何一步步演变成癌症的
- B、免疫逃逸的具体发生过程
- C、错误细胞的巨大危害
- D、正常细胞在代谢过程中可能出现的问题

41、我国民间一直有“大蒜百利，只害一目”的说法，《本草纲目》也有“大蒜食损眼伤肝”的记载。从临床经验上看，长期、大量吃蒜，对眼睛确实是有害的。蒜味辛辣，而且它是清窍的、通眼睛，容易造成眼睛损伤。现代医学也认为，大蒜的某些成分对眼黏膜、眼结膜有一定的刺激作用。中医理论还认为，肝开窍于目，肝血充足可以养目，肝血虚则目无所养，表现为视物不清、双目干涩。大蒜性味辛温，吃多了不仅易导致肝血亏虚，目无所养，还会助火伤目，加重眼疾。不仅如此，蒜属发物，而且刺激性强，食用不当还容易诱发某些疾病，或加重已发疾病。比如若患有非细菌性肠炎、腹泻时再吃大蒜，强烈的刺激会使肠黏膜充血、水肿加重，促进渗出，使病情恶化。

这段文字想要表达的是：

- A、日常生活中吃蒜一定要适度
- B、中医和现代医学对于食用大蒜利弊的认识存在一定的差异
- C、长期、大量食用大蒜对眼睛是有害的
- D、中医上关于大蒜危害的说法得到了现代医学的验证和支持

42、在垃圾围城的压力下，明确生活垃圾分类要求，落实各相关主体责任，已是当务之急。城市生活垃圾中电子垃圾、瓶瓶罐罐比较多，部分旅游城市的厨余垃圾含量相对较高，末端处理方式就应体现针对性。在部分农村地区，有用有机垃圾沤肥的习惯，可以采用“腐烂变质沤肥还田、可回收资源利用、不可回收就近填埋、有毒有害集中处置”的方法。更有专家如此建议处理厨余垃圾：把剩菜剩饭放进垃圾桶之前，先尽可能将水沥干，垃圾含水率降低了，资源回收率和二次污染控制水平也就提高了。

根据这段文字可以推出：

- A、垃圾分类标准难以统一，需要因城施策、因地制宜
- B、目前在我国农村难以实施垃圾分类处理措施
- C、厨余垃圾没有得到妥善处理是导致目前垃圾围城的主要原因
- D、目前我国垃圾分类标准的合理性和可操作性都比较欠缺

43、美好只是个幻影，我们总是尝试着把生活中所有美好的一切，都据为己有。总是觉得世间万物的馈赠都是理所应当。而当现实的残酷降临在自身的时候，我们总是在抱怨上天的不公平。而我们不知不觉地发现身边总是有些默默无闻的人，他们不骄不躁，总是在失败中学会总结。不是不说故事的人没有故事，即使你的故事辛酸坎坷，让聆听者潸然泪下，不会在故事中汲取教训，你也永远都是一个说故事的人。站在二十年后，你是否会对今天的喟叹而唏嘘不已，对不满足如今的自己而悲伤流泪，而对这样的曾经演变成二十年后的自己万般无奈？

这段文字想要表达的是：

- A、与其过度期望膨胀的自己，将过错归结于上天的命运，还不如积极地面对现实，活在当下
- B、抱怨会将自己与现实的遭遇撇清关系，让事实的存在变得与自己毫无瓜葛
- C、美好对于现实生活而言，是渴望而不可及的
- D、太多的苛求和心安理得只会让现实变得更加不切实际

44、人眼为了看清不同距离的物体，需要不停地调节焦距，而眼睛调节焦距是通过调节眼球内晶状体的凸度来完成的。年轻时，晶状体有着良好的弹性，可以看清不同距离的物体。随着年龄增长，晶状体密度增加，弹性逐渐下降，调节的范围越变越小，因此就不能看清近处的物体。眼睛自身的调焦能力下降是正常的衰老退化现象，老花眼会随之出现，每个人都无法避免。近视者照样会老花，只是镜片度数不同而已。没有近视的老人得了老花眼，看远不用戴眼镜，看近才需要。而原有近视眼的人得了老花眼，看远仍要用近视眼镜，看近时就不一定了，因为近视眼和老花眼能够抵消“看近”的这一部分。而患上老花眼是板上钉钉的事实。

根据这段文字，下列说法中正确的是：

- A、年轻时近视，到老了就不用戴老花镜了
- B、年轻时近视，到老了时近视度数可能会下降
- C、人年轻时如果近视，晶体状的密度就会增加
- D、患了老花眼的人，看远时不需要戴眼镜，看近时需要戴眼镜

45、槐乡的五月，是一个_____的季节。因为有了槐花，它便承载着太多、太厚、太重、太浓的_____。漫山遍野的槐花，把象征着生命的纯洁挂在枝头，开得素洁而娇丽，以它素雅_____的形态而闻名，以它默无声息的清香而逗人爱，惹人醉。

依次填入画横线部分最恰当的一项是：

A、飘香迷人 情怀 玲珑 B、春暖花开 情谊 剔透 C、春风荡漾 情愫 洁白 D、春风和煦 情意 缤纷

46、夜攀华山，自古以来便为一桩美谈，据说这传统是因为古时华山的_____，常令不少登山者丧命，许多人也因此丧失了攀登的勇气。古人选择夜里爬山，是因为夜中看不见华山的凶险，自然也没了_____。时至今日，华山之险虽在安全设施的布置下不复以往，但夜爬的趣味性仍令无数攀登者_____。

依次填入画横线部分最恰当的一项是：

A、凌空高耸 恐慌 心旷神怡 B、雄伟奇险 惊恐 心领神会
C、层峦叠嶂 担心 心荡神迷 D、雄奇险峻 畏惧 心驰神往

47、油菜花遍地的金黄色，虽然没有红色的浓艳，没有绿色的_____，但却开出了一种_____的风格，花香之中让我嗅出了亲切的乡土气息，倍加增添了一种_____的思念之情。

依次填入画横线部分最恰当的一项是：

A、隆重 朴素 强烈 B、庄重 淳朴 热烈 C、沉重 娇艳 深沉 D、厚重 朴实 浓郁

48、阳春三月，渭北高原还有些许凉意，路上吆车挑担的老汉后生，地里跨篮挑野菜的女子，都还没有褪去那一身_____，路边的白杨依然枯着，不过细看那秃着的枝枝桠桠上，分明已经有了_____的鹅黄。

依次填入画横线处最恰当的一项是：

A、厚实 零零散散 B、冬装 斑斑驳驳 C、臃肿 星星点点 D、笨重 稀稀拉拉

49、苏东坡是杰出的文学家、书法家、画家，他感受敏锐，思想透彻，写作优美。他奉儒而不_____，好道而不厌世，参禅而不虚妄，从政官场却不精于_____，醉情山水却不沉溺于风月，屡被贬却不自甘沉沦，始终乐天知命，_____，不忘赤心为民，对人生、对百姓、对亲人、对自然，爱得深情而又热烈，执著又洒脱。

依次填入画横线部分最恰当的一项是：

A、保守 自私 从容自若 B、迂执 自谋 宠辱不惊 C、迂腐 自卫 从容不迫 D、守旧 自保 从容镇定

50、优秀的哲理诗，能启迪人们的智慧，丰富人们的思想，陶冶人们的情操，用不着强记硬背，就会自然而然地_____我们的心灵深处，成为宝贵的_____。

依次填入画横线部分最恰当的一项是：

A、潜入 精神享受 B、融入 精神财富 C、进入 精神食粮 D、流入 精神记忆

51、人们把随地吐痰、踩踏草坪归咎于道德问题，其实这些举动也透露出对自然的不敬畏，对环境的_____。正是由于这些诸多举手投足的小事，让我们共同的家园变得_____。

依次填入画横线部分最恰当的一项是：

A、敌意 今非昔比 B、破坏 今不如昔 C、轻视 面目全非 D、亵渎 不堪目睹

52、自己已过不惑之年，有时静下心来，纵观过往，回味旧事，沉淀心情，不由得感慨万千。人的一生，面对_____的世界，会产生许多迷惘和困惑，在曲折坎坷的生活道路上，常常需要作出很多重要而艰难的_____。一些含蓄隽永的小诗和哲理性警句，往往会使人顿悟，促人奋起，为人指点迷津，引导人们摆脱困境，走向_____的新天地。

依次填入画横线部分最恰当的一项是：

A、错综复杂 决定 豁然开朗 B、变化万千 抉择 喜出望外
C、纷繁复杂 抉择 柳暗花明 D、纷纭变幻 决定 别开生面

53、黄帝是中华文明的开拓者和奠基者，黄帝陵是中华民族记忆最_____的教科书，是凝聚全体炎黄子孙的鲜艳_____，是我们文化自信的重要_____。

依次填入画横线部分最恰当的一项是：

A、生动 旗帜 源泉 B、深刻 标识 根源 C、有趣 标志 来源 D、丰富 图腾 渊源

54、办公人员的座椅高度是非常有讲究的。专家_____，许多人办公座椅的高度都存在一定问题，久坐会_____疲劳感，并出现腰酸背痛的毛病。正确的做法是，首先根据工作性质把办公桌调整到一个_____的高度，然后再依据自身情况来调整座椅的高度。

填入画横线部分最恰当的一项是：

A、提示 产生 适合 B、提示 引发 合适 C、提醒 产生 合适 D、提醒 引发 适合

55、三月芳菲，玉兰绽放，渭水河畔春潮涌动，大秦故都风景如画。走在咸阳街头，杨柳依依、绿草如茵的美景令人_____；夜幕降临，整座城市在夜空下尽情展示着自己的_____。近年来，咸阳秉承“低碳、节能、环保”理念，结合地方特色、城市历史文化、建筑形体特征等因素，致力于打造绚丽多姿、霓虹闪烁的城市夜景，使城市面貌_____。

依次填入画横线部分最恰当的一项是：

A、心旷神怡 卓越风姿 欣欣向荣 B、欢欣鼓舞 美丽风姿 恍如隔世
C、赏心悦目 风姿绰约 焕然一新 D、心花怒放 流光溢彩 今非昔比

56、不管在哪里，只要听到秦腔的乐曲响起，我都会顿足倾听。那秦腔曲牌的_____顿时就把我带进戏里的情节中去了。杨继业率八子血战沙场，_____的悲壮，王宝钏苦守寒窑的辛酸都感染着我。不仅如此，我是被秦腔的艺术魅力所感染，它的唱腔，宽音大嗓，直起直落，给人一种_____，粗犷朴实之感，正如西北人那粗犷豪放，

朴实憨厚的性格。

依次填入画横线部分最恰当的一项是：

- A、荡气回肠 孤军奋战 舒柔缓和 B、空灵缥缈 孤立无助 慷慨激昂
C、宛转悠扬 孤立无援 高亢激越 D、行云流水 孤立寡与 穿云裂石

57、在人世的兴衰演变中，在万物的_____中，在宇宙的新旧交替的剧烈撞击中，雨发挥着无可违逆的作用。坚硬的铁石经雨的雕凿出现了_____的孔洞；险固的高山大川在雨的_____中坍塌崩溃；就是它的日侵月蚀，让人世出现了几多沧桑之变。

依次填入画横线部分最恰当的一项是：

- A、新陈代谢 斑斓 叩击 B、新陈代谢 斑斓 侵蚀 C、生死更迭 斑驳 叩击 D、生死更迭 斑驳 侵蚀

58、南五台山腰清泉翠竹，苍松_____，确有“长风驱松柏，声拂万壑清”之感。据《关中通志》载：“金五台神秀之区，惟长安南五台为最。”为探虚实，我们沿蹬道直登顶峰，南望终南群峰，宛若翠屏环列，芙蓉插云；北望秦川，_____，壮丽江川，尽收眼底。

依次填入画横线部分最恰当的一项是

- A、翳蔚 莽莽苍苍 B、蓊郁 莽莽榛榛 C、葱茏 莽莽榛榛 D、荫郁 莽莽苍苍

59、雨不但可嗅，可亲，更可以听。听听那冷雨。听雨，只要不是_____的台风暴雨，在听觉上总是一种美感。故乡的秋天，无论是疏雨滴梧桐，或是骤雨打荷叶，听上去总有一点凄凉，凄清，凄楚，于今在异乡回味，则在凄楚之外，再笼上一层_____了，饶你多少豪情侠气，怕也经不起_____的风吹雨打。

依次填入画横线部分最恰当的一项：

- A、惊天动地 凄恻 接二连三 B、石破天惊 凄迷 三番五次
C、惊天动地 凄苦 屡见叠出 D、石破天惊 凄冷 屡次三番

60、三月的花，是迷人的。在花海里，抬头间，鼻尖就会触碰着花朵的温柔。颌首处，扑鼻而来的香氛，_____在身边。忍不住地想去，与花共眠。写不尽的花意，流水也在等待着花的_____。花期到了，满树的花蕊，把春天装扮得格外美丽。

依次填入画横线部分最恰当的一项是：

- A、浮动 怜爱 B、流动 垂爱 C、流淌 关爱 D、漂流 垂青

61、秦、晋第一次韩原大战的旌旗战尘遮蔽了赤日，将如注如流的碧血_____这片干旱的黄土。那时，大获全胜的秦穆公与当了俘虏的晋惠公没有料到，五百多年之后，生于斯地长于斯地的一个史官会用饱蘸着恋乡之情的笔墨，_____地记载下那场_____的厮杀，记载下他们的荣耀与耻辱。

依次填入画横线部分最恰当的一项是：

- A、洒进 原原本本 震烁古今 B、洒进 淋漓尽致 天昏地暗
C、泼进 如数家珍 惊天动地 D、泼进 酣畅淋漓 昏天黑地

62、壶口还是不能尽收这一川黄浪，于是又有一些各自_____的，乘隙而进的，折返迂回的，它们在龙槽两边的滩壁上散开来，或钻石觅缝，_____如泉；或淌过石板，潺潺成溪；或被夹在中间，哀哀打漩；还有那顺壁挂下的，亮晶晶的_____。

依次填入画横线部分最恰当的一项是：

- A、另觅出路 哗哗 状如丝缕 B、夺路而走 汨汨 如丝如缕
C、狼奔豕突 淙淙 如丝如缕 D、横冲直撞 涓涓 状如丝缕

63、八月的高原，糜谷是黄灿灿的，高粱是红彤彤的，荞麦是粉楚楚的，棉花是白生生的，玉蜀黍亮开自己金黄色的肤色，烤烟_____出它青油油的胸脯……五彩斑斓的秋色_____地塞满沟沟壑壑，山山洼洼，川川畔畔。轻风刮过，山洼沟壑的庄稼间，散发出甜蜜气味，川野河谷，像少女的黄裙子_____燃烧。

依次填入画横线部分最恰当的一项是：

- A、暴露 参差不齐 炯炯 B、袒露 错落有致 灼灼 C、裸露 有条不紊 熠熠 D、显露 鳞次栉比 闪闪

64、如果我能活到_____的老年，我将在炉边宁静的睡梦中，寻找早年所熟悉的穿过绿色梅树林的小径。当然，那时候，今日年轻的梅树也必已进入愉快的晚年，伸出有力的臂膊遮蔽着纵横的小径。_____的古老钟楼，仍将_____在金色的阳光中，发出在我听来是如此熟悉的钟声。

依次填入画横线部分最恰当的一项是：

- A、白发苍颜 饱经世故 矗立 B、白发苍苍 饱经风霜 兀立
C、白发苍髯 历经沧桑 直立 D、鹤发童颜 沐雨栉风 耸立

65、①而除了目视，自然还提供各种声音，这种双重的组合才使自然超拔出人所能创造的境界。

②人能绘下长江万里图令人动容，但永远不如长江的真情实景令人感动；人能录下蝉的鸣唱，但永远不能代替看美丽的蝉在树梢唱出动人的歌声。

③自然是没有结局的，明白了这一点，艺术家就难免兴起“念天地之悠悠，独怆然而涕下”的寂寞之感。

④世上有无数艺术家，全是从自然中吸取灵感，但再好的艺术家，总无法完全捕捉自然的魂魄，因为自然是有声音有画面，还是活的，时刻都在变化的，这些全是艺术达不到的境界。

⑤失去对自然声音感悟的人是可悲的，当有人说“风景美得像一幅画”时，境界便低了，因为画是静的，自然的风景是活的、动的。

⑥最重要的是，再好的艺术一定有个结局。

将以上 6 个句子重新排列，语序正确的是：

A、②④⑤①⑥③ B、②⑤④⑥①③ C、⑤①④⑥③② D、⑤③④⑥①②

三、资料分析，所给出的图、表、文字或综合性资料均有若干个问题需要你回答。你应根据资料提供的信息进行分析、比较、计算和判断处理。

(一)

中国人民银行发布的《2015 年中国区域金融运营报告》披露：2015 年末，全国各地区银行业金融机构网点共计 22.1 万个，从业人员 379.0 万人，资产总额 174.2 万亿元，同比分别增长 1.4%、1.8%、12.6%。分地区看，中部、西部和东部地区银行业金融机构发展加快，从业人员和资产规模占全国的比例同比均有所提高，东部地区这两项指标同比分别下降 1.0 个百分点和 0.7 个百分点。

2015 年末银行业金融机构地区分布 单位：%

	营业网点			法人机构个数占比
	机构个数占比	从业人数占比	资产总额占比	
东部	39.9	44.2	57.7	34.8
中部	23.6	21.1	15.6	24.9
西部	26.8	23.9	19.4	31.1
东北	9.7	10.8	7.3	9.2
合计	100.0	100.0	100.0	100.0

注：各地区金融机构营业网点不包括国家开发银行和政策性银行、大型商业银行、股份制商业银行等金融机构总部数据。

66、2015 年末，我国西部地区和中部地区的银行业金融机构的营业网点机构个数相差约：

A、7000 B、8000 C、28000 D、30000、

67、2015 年末，我国东部地区银行业金融机构从业人数比东北地区的多多少倍？

A、1 B、2 C、3 D、4、

68、2015 年末，我国银行业金融机构营业网点的平均资产总额最高的地区是：

A、东部 B、中部 C、西部 D、东北

69、2015 年末，我国银行业金融机构从业人员的人均资产最少的地区是：

A、东部 B、中部 C、西部 D、东北

70、根据以上资料，下列说法正确的是：

A、2014 年末，我国银行业金融机构营业网点的从业人员平均规模是 20 人。

B、2014 年末，我国银行业金融机构营业网点的平均总资产是 7 亿元。

C、2014 年末，我国银行业金融机构从业人员的人均总资产是 4500 万元。

D、2014 年，我国东部地区银行业金融机构从业人员的人均总资产为 6000 万元。

(二)

据国家卫计委统计，2016 年 1-11 月全国医疗卫生机构出院人数达 19912.9 万人，同比提高 7.7%。其中：医院 15392.5 万人，同比提高 8.5%；基层医疗卫生机构 3618.6 万人，同比提高 3.6%；其他机构 901.8 万人。医院中：公立医院 13080.0 万人，同比提高 6.2%；民营医院 2312.5 万人，同比提高 23.5%。

2016 年 1-11 月各地区医院和乡镇卫生院医疗服务量

地 区	医院		乡镇卫生院	
	诊疗人次数 (万人次)	出院人数 (万人)	诊疗人次数 (万人次)	出院人数 (万人)
总 计	289919.8	15392.5	92073.2	3280.0
北 京	13901.4	265.9	-	-
天 津	6707.2	137.5	605.6	6.8
河 北	10970.1	738.9	3584.2	122.3
山 西	4746.3	323.6	1249.6	36.5
内 蒙 古	4203.1	243.1	999.6	30.2
辽 宁	8646.3	549.8	1475.4	47.2
吉 林	4587.2	296.8	841.2	13.4

黑龙江	5759.7	426.9	647.4	52.9
上海	13502.0	310.3	-	-
江苏	22059.3	961.3	7242.1	147.1
浙江	22732.9	702.9	8127.2	26.6
安徽	8392.5	588.8	3893.5	132.7
福建	8370.8	367.5	2449.0	79.5
江西	5635.9	432.8	2824.1	177.1
山东	18152.0	1153.3	6326.2	226.6
河南	16382.5	1055.9	9853.3	242.1
湖北	9872.3	673.8	4741.1	213.0
湖南	8533.5	807.8	3536.2	333.3
广东	33587.8	1094.4	5882.7	174.6
广西	8488.6	480.9	4445.5	226.3
海南	1479.7	76.8	969.4	6.4
重庆	5750.9	382.2	1755.6	141.2
四川	15406.2	1005.4	7818.2	384.5
贵州	5189.5	455.1	2414.5	106.4
云南	8636.5	569.6	4557.8	124.9
西藏	27.5	1.5	24.5	0.0
陕西	7072.7	505.9	1855.5	67.4
甘肃	4039.3	275.9	1428.6	56.3
青海	991.7	67.6	183.9	8.7
宁夏	1685.9	88.3	510.5	3.4
新疆	4408.5	352.0	1831.1	92.5

注：西藏2016年月报未报机构较多。

71、2016年1-11月医院和乡镇卫生院的出院人数合计最多的省份是：

A、山东 B、河南 C、四川 D、广东

72、2016年1-11月医院和乡镇卫生院的诊疗人次数合计最多的省份是：

A、江苏 B、浙江 C、河南 D、广东

73、2016年1-11月医院的出院人数与诊疗人次数之比由高到低的省份依次为：

A、湖南 陕西 甘肃 四川 B、甘肃 陕西 湖南 四川 C、四川 陕西 湖南 甘肃 D、陕西 湖南 四川 甘肃

74、2016年1-11月医院和乡镇卫生院的出院人数合计超过1000万的省份共有多少个？

A、4 B、5 C、6 D、7、

75、根据以上资料，下列说法中正确的是：

A、2016年1-11月，医院诊疗人次数与乡镇卫生院诊疗人次数之和与之差都最小的省份不是西藏

B、2016年1-11月，医院和乡镇卫生院的诊疗人次数合计超过1亿的省份有16个

C、2016年1-11月，我国医疗卫生机构的出院人数中，公立医院的占比为80%

D、2016年1-11月，我国医院诊疗人次数合计比乡镇卫生院诊疗人次数合计少20亿

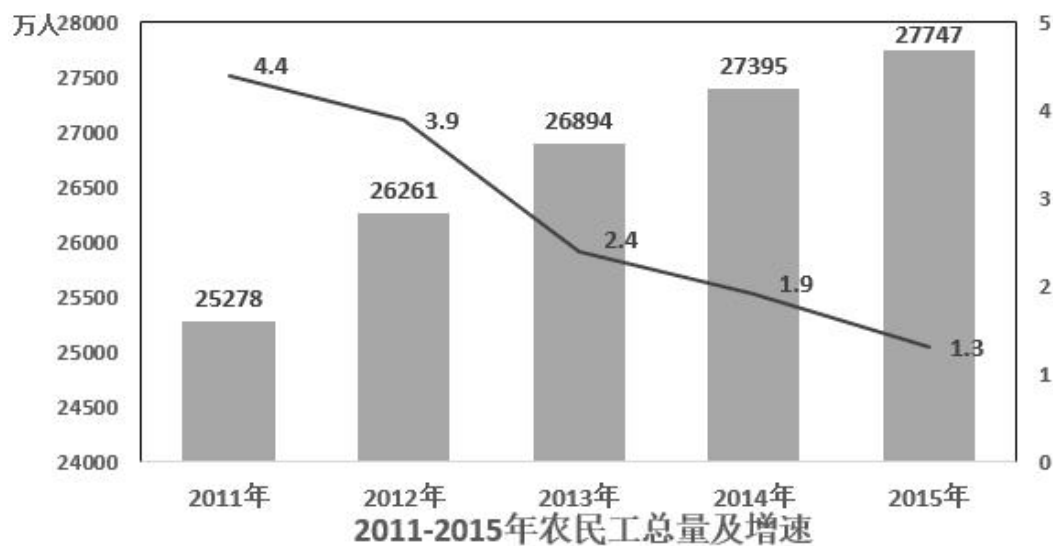
(三)

根据国家统计局抽样调查结果，2015年农民工总量为27747万人，比上年增加352万人，增长。2011年以来农民工总量增速持续回落。2012年、2013年、2014年和2015年农民工总量增速分别比上年回落0.5、1.5、0.5和0.6个百分点，而且农民工年龄结构也有所变化。

农民工年龄构成

单位：%

	2011年	2012年	2013年	2014年	2015年
16-20岁	6.3	4.9	4.7	3.5	3.7
21-30岁	32.7	31.9	30.8	30.2	29.2
31-40岁	22.7	22.5	22.9	22.8	22.3
41-50岁	24.0	25.6	26.4	26.4	26.9
50岁以上	14.3	15.1	15.2	17.1	17.9



76、2012年-2015年，我国农民工总量增长最多的年份是：

A、2012 B、2013 C、2014 D、2015

77、2012-2015年，我国农民工同比增速下降最多的年份是：

A、2012 B、2013 C、2014 D、2015

78、2011-2015年，年龄为多少岁的农民工在农民工总量中的占比逐年减少：

A、16-20岁 B、21-30岁 C、31-40岁 D、50岁以上

79、与2014年相比，2015年年龄为多少岁的农民工总量增加最多？

A、16-20岁 B、21-30岁 C、31-40岁 D、50岁以上

80、根据以上材料，下列说法中不正确的是：

A、2011-2015年，50岁以上的农民工人数都超过了3600万。

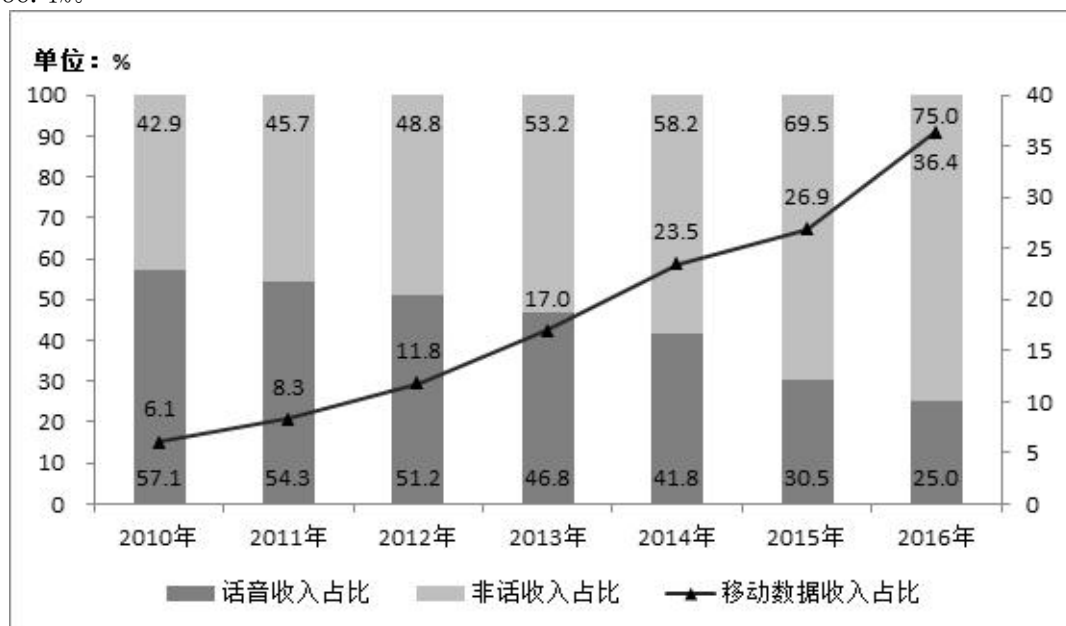
B、2015年，21-30岁、31-40岁、41-50岁的农民工人数均超过6100万。

C、2015年16-20岁农民工人数比2013年16-20岁农民工人数要多。

D、2011-2015年，50岁以上农民工在农民工总量中的占比逐年增加。

(四)

2016年电信业务收入完成11893亿元，同比增长5.6%，比上年回升7.6个百分点。电信业务总量完成35948亿元，同比增长54.2%，比上年提高25.5个百分点。2016年，电信业务收入结构继续向互联网接入和移动流量业务倾斜。非话音业务收入占比由上年的69.5%提高至75.0%；移动数据及互联网业务收入占电信业务收入的比重从上年的26.9%提高至36.4%。



2010-2016年话音业务和非话业务收入占比变化情况

81、2016年电信业务总量同比增长了约（ ）亿元。

A、12653 B、12635 C、7340 D、7304

82、2016年非话业务收入同比增加了约（ ）亿元。

A、1903 B、1309 C、1093 D、1039

83、2016年话音业务收入增速同比降低（ ）。

A、9.5% B、10% C、12.9% D、13.4%

84、2016 年移动数据及互联网业务收入规模约为（ ）亿元。

A、4329 B、4239 C、3209 D、3029

85、根据以上资料，下列说法中不正确的是（ ）。

A、2016 年移动数据及互联网业务收入同比增速是当年非话音业务收入同比增速的 3 倍

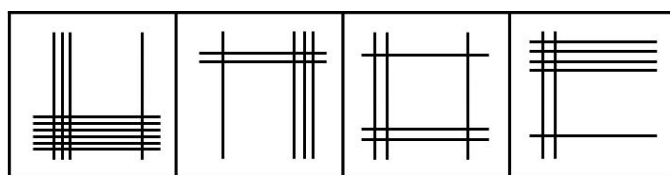
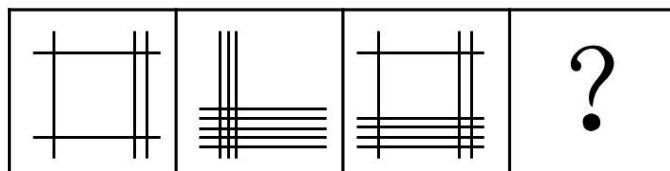
B、2016 年电信业务收入、非话音业务收入、移动数据业务收入均实现了同比正增长，且同比增速由小到大

C、2016 年移动数据及互联网业务收入的同比增量比当年电信业务收入同比增量多 669 亿元

D、2016 年移动数据及互联网业务收入的同比增速要高于电信业务总量的同比增速

四、判断推理，本部分包含图形推理、定义判断、类比推理和逻辑判断四个部分，根据题目的表述选择最佳选项。

86、从所给的四个选项中，选择最合适的一个填入问号处，使之呈现一定的规律性。



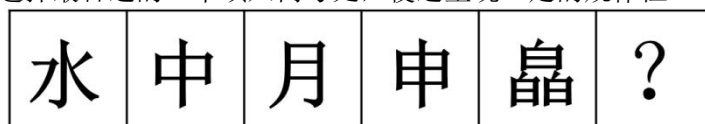
A

B

C

D

87、从所给的四个选项中，选择最合适的一个填入问号处，使之呈现一定的规律性。



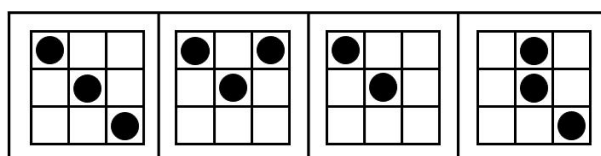
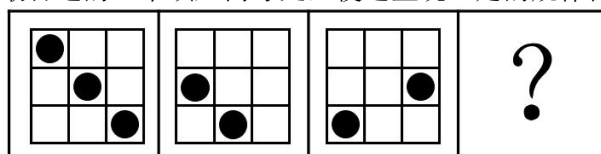
A

B

C

D

88、从所给的四个选项中，选择最合适的一个填入问号处，使之呈现一定的规律性。



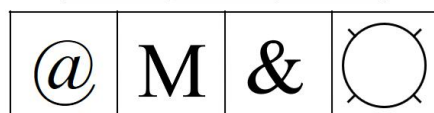
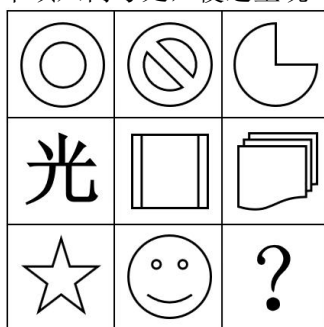
A

B

C

D

89、从所给的四个选项中，选择最合适的一个填入问号处，使之呈现一定的规律性。



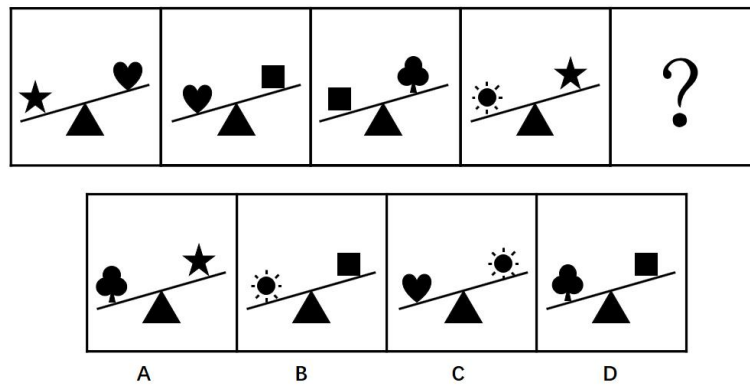
A

B

C

D

90、从所给的四个选项中，选择最合适的一个填入问号处，使之呈现一定的规律性。



91、比量是指通过已有的经验或知识为参照而进行逻辑推理得出的认识结果。这样的认识结果由于其作为参照基础的知识或是经验和逻辑推理都具有无误性，所以其认识结果也就真实可靠。根据以上定义，下列不属于比量的是：

- A、甲游玩到山林深处，看到一名僧人在山涧边挑水，身后是茫茫的丛林，从而知道林中有寺庙
- B、乙看到远处露天的舞台上冒烟，而知道舞台上起火了
- C、丙早上起来，透过窗户看见空旷平地上草木摇动，而知道外面在刮风
- D、丁看到一户人家生了一个男孩，非常开心，但是他知道，这孩子将来是要死的

92、“第三人效果”理论是指人们在判断大众传媒的影响力之际存在着一种普遍的感知定势，即倾向于认为大众媒介的信息对“我”或“你”未必产生多大影响，然而对“他者”产生不可估量的影响。

根据以上定义，下列不涉及“第三人效果”理论的是：

- A、人们认为有关新药的广告或者吸烟有害健康这样的信息对其他人的影响要大于对自己的影响
- B、微信的朋友圈中经常会有人分享很多所谓身体“健康”的信息
- C、支持限制暴力电影的人，他们支持并不是因为电影会影响到自己，而是认为它们会影响到其他人
- D、人们想象他人心目中自己的形象，想象他人对自己的评价，由此而产生自我感

93、包容性创新是指为了实现包容性增长而进行的创新，主要就是让更多人群特别是弱势群体参与到创新活动中来，同时使创新成果扩散到所有的人群，从而增加民众的创新机会和能力，使所有人都从创新活动中受益。

根据上述定义，下列不属于包容性创新的是：

- A、甲公司综合运用卫星通信、全息影像和计算机多媒体技术来为偏远的农村提供医疗服务
- B、乙公司研发出一种低成本冰箱，仅卖 376 元
- C、丙公司研发出一种白内障治疗仪，将白内障的治疗费用降低到原来的四分之一
- D、随着互联网的发展，相关部门推出火车票网上售票系统

94、正强化是指奖励那些符合组织目标的行为，以便使这些行为得到进一步加强，从而有利于组织目标的实现。强化的刺激物不仅包含奖金等物质奖励，还包含表扬、提升、改善工作关系等精神奖励。负强化是指惩罚那些不符合组织目标的行为，以使这些行为削弱甚至消失，从而保证组织目标的实现不受干扰。事实上，对某种行为不再进行正强化也是一种负强化。

根据上述定义，下列不属于负强化的是：

- A、工人工作时聊天声音很大，工厂设置了分贝器，达到一定分贝就报警，响声刺耳
- B、某企业的管理人员尽力发现员工在技能和能力方面与工作需求的对称性
- C、某企业从下个月开始，取消对超额加班的额外奖励
- D、给员工设置无法实现的目标，使他从未感受到骄傲自满

95、效果逻辑是一种行为逻辑，强调通过行为来创造或发现机会，获得满意的效果，最终实现愿望。基于效果逻辑的决策者往往从分析既有手段出发，在此基础上确定自己能够做什么，积极同认识的人进行互动，从而获得利益相关者的承诺，产生新的手段或者目的，实现资源的不断扩张。

根据上述定义，下列决策行为中主要基于效果逻辑的是：

- A、一位厨师接到准备晚餐的任务，客人已经事先确定了菜单，厨师按照已有菜单购买价格最合理的食材，准备做菜所需的工具，进行烹饪
- B、某创业团队在创业初期仅有一个非常模糊的目标，他们在业务拓展过程中不断修正自己的目标
- C、某企业通过市场调研和竞争分析来确定细分的目标市场
- D、某企业年初制定市场营销战略，计算成本价格之差，做出精准的财务规划

96、道德发展的原则水平也叫后习俗水平，在这一水平上，人们力求对正当而合适的道德价值和道德原则作出自己

的解释，而不管当局或权威人士如何支持这些原则，也不管他自己与这些集体的关系。

根据上述定义，下列事例中行为人的道德发展阶段处于后习俗水平的是：

- A、甲因为害怕父母的惩罚，所以从来没有在学校与同学打过架
- B、乙喜欢帮助同学，因为这样可以受到老师的表扬
- C、丙从来不插队，因为他认为排队是维护社会基本秩序的表现
- D、丁认为法律也只是一种社会契约，而非铁板一块，那些不能提升总体社会福利的法律应该修改

97、古典概率通常又叫事前概率，是指当随机事件中各种可能发生的结果及其出现的次数都可以由演绎或者外推法得知，而无需经过任何统计试验即可计算各种可能发生结果的概率。古典概率是以这样的假设为基础的，即随机现象所能发生的事件是有限的、互不相容的，而且每个基本事件发生的可能性相等。

根据上述定义，下列判断中属于古典概率的是：

- A、某裁判通过抛硬币来决定哪个队先开球，因为他认为抛硬币出现正反的可能性各为 1/2
- B、某赌者通过大量抛骰子试验，发现出现各个点数的概率接近 1/6
- C、某人观察空中云彩，认为明天下雨的可能性为 1/5
- D、某专家认为，在一个地质断层的场所建造核电站，出现事故的概率为 1/2

98、跨栏定律最先源于一种医学现象，那些患病器官并不如人们想象的那样糟，相反在与疾病的抗争中，为了抵御病变，它们往往要代偿性地比正常的器官机能更强。后来，该现象被引申到更广的范围：人面前的栏越高，人就可能跳的更高。

根据上述定义，下列现象中与跨栏定律无关的是：

- A、盲人的听觉、触觉、嗅觉都比较灵敏
- B、一些颇有成就的教授之所以走上艺术道路，大都是因为受了生理缺陷的影响
- C、有些人之所以取得了较大的成就，是因为开始时遇到了很大的困难
- D、某些地区率先发展后，建立起一些市场障碍，使非发达地区进入市场的难度增大

99、三级价格歧视即对于同一商品或相似的商品，垄断厂商根据不同市场上顾客的需求量对价格变动的反应程度的差别，而实施不同的价格，以攫取更多的利益。

根据上述定义，下列企业的行为与实施三级价格歧视无关的是：

- A、某房地产企业对农村户口的客户有更大的优惠
- B、高铁设置了特等座、一等座和二等座
- C、大多数旅游景点设置了成人票、儿童票、老人票和学生票
- D、电信公司根据客户每月上网时间的不同，采取不同的资费标准

100、认知失调又叫认知不和谐，是指一个人的行为与自己先前一贯的对自我的认知（而且通常是正面的、积极的自我）产生分歧，从一个认知推断出另一个对立的认知时而产生的不舒适感、不愉快的情绪。

根据上述定义，下列不属于认知失调的是：

- A、甲喜欢吸烟，读了吸烟可能致癌的文章后，心里很不舒服
- B、乙正在减肥，本应少吃高热量食品，但有一天实在无法控制自己的欲望，吃了一个甜甜圈，事后觉得很难过
- C、丙看到与自己干同样工作的同事拿到的工资远远高于自己，心里觉得很不舒服
- D、丁很不喜欢夸夸其谈的上司，仍不得不恭维他，为此，丁感到痛苦

101、嬴政：吕不韦

- A、刘邦：张良
- B、赵匡胤：赵普
- C、朱翊钧：张居正
- D、刘禅：诸葛亮

102、熟石灰： $Ca(OH)_2$

正确选项是：

- A、钡餐： $BaSO_4$
- B、纯碱： $NaHCO_3$
- C、 CO_2 ：干冰
- D、生石灰： $CaCO_3$

103、肖洛霍夫：静静的顿河：葛利高里

正确选项是：

- A、司汤达：红与黑：于连
- B、雨果：悲惨世界：冉·阿让
- C、路遥：平凡的世界：孙少安
- D、马尔克斯：百年孤独：布恩迪亚

104、甲骨文：电纸书

正确选项是：

A、毛笔：激光笔 B、烽火台：通讯卫星 C、弓箭：导弹 D、算盘：计算机

105、陆游：柳暗花明又一村

正确选项是：

A、刘禹锡：病树前头万木春 B、欧阳修：自缘身在最高层

C、白居易：白云生处有人家 D、刘长卿：春江水暖鸭先知

106、YouTube：福特：美国

正确选项是：

A、Facebook：微软：美国 B、Youku：吉利：中国 C、Alibaba：华为：中国 D、Google：苹果：美国

107、庐山：鄱阳湖：江西

正确选项是：

A、泰山：洪泽湖：山东 B、武当山：洞庭湖：湖北 C、黄山：巢湖：安徽 D、会稽山：太湖：浙江

108、教师：陕西人

正确选项是：

A、彩虹：云雾 B、青年：学生 C、永乐大典：四库全书 D、大熊猫：金丝猴

109、头：脚

正确选项是：

A、白天：黑夜 B、男人：女人 C、好：孬 D、红：蓝

110、（ ）对月食相当于（ ）对日食

正确选项是：

A、太阳 地球 B、太阳 月亮 C、地球 月亮 D、火星 地球

111、甲、乙、丙三名学生进行交谈，他们当中只有一人去汉中观赏过油菜花。甲说：“我去汉中观赏过油菜花，太漂亮了。”乙说：“我没有去汉中观赏过油菜花。”丙说：“甲没有去汉中观赏过油菜花。”其中，只有一个人的话是真话，那么以下说法中正确的有：

A、甲去汉中观赏过油菜花 B、乙去汉中观赏过油菜花 C、乙说的是真话 D、丙说的是真话

112、甲、乙、丙、丁是四位成功的企业家，他们从事的行业包括建筑行业、计算机行业、教育行业和服装行业，尚不能确定其中每个人所从事的行业。已知：①有一天晚上，甲和丙出席了教育行业企业家的晚宴；②计算机行业企业家曾为乙和服装行业企业家两个人拍过合影；③服装行业企业家正准备购买甲的股份，他曾经通过购买丁的股份获得盈利。

根据以上描述，以下说法中不正确的有：

A、甲是教育行业企业家，乙是服装行业企业家 B、甲是建筑行业企业家，乙是教育行业企业家

C、丙是服装行业企业家，丁是计算机行业企业家 D、丙是计算机行业企业家，丁是服装行业企业家

113、甲乙丙丁四人骑着共享单车去春游，共享单车的品牌有：ofo，酷骑，摩拜和oxo。碰巧的是，他们的单车品牌各不相同。

甲说：“乙的车不是ofo单车。”

乙说：“丙的车是oxo单车。”

丙说：“丁的车不是摩拜单车。”

丁说：“甲、乙、丙三人中有一个人的车是oxo单车，而且只有这个人说的是实话。”

如果丁说的是实话，那么以下说法中正确的是：

A、甲的车是oxo单车，乙的车是ofo单车 B、甲的车是oxo单车，乙的车是酷骑单车

C、丙的车是ofo单车，丁的车是摩拜单车 D、丙的车是ofo单车，丁的车是酷骑单车

114、某次重要考试选拔命题教师，命题教师必须具备三个条件：第一，强烈的责任心；第二，丰富的知识；第三，严格的自律性。现在至少符合条件之一的甲、乙、丙、丁四名优秀教师报名参加。已知：

①甲、乙自律性程度相同。

②乙、丙责任心水平相当。

③丙、丁并非都具有强烈的责任心。

④四个人中三个具有强烈的责任心、两人具有严格的自律性、一人具有丰富的知识。

经过考察，发现其中只有一人完全符合命题教师的全部条件，则以下说法正确的有：

- A、甲乙丙具有强烈的责任心 B、甲乙具有严格的自律性
C、丙丁具有严格的自律性 D、完全符合命题教师全部条件的是丙

115、从艺术创作的角度说，一部电视剧不该承载全部的社会意见，必须选择性呈现；对于现实主义题材的作品，没有义务、也没有能力去解开所有的社会心结。但矛盾在于，从名字到情节都被认为造假的畅销剧，创作动机在于歌颂反腐现实。所以，电视剧及其批评一定有一个是错的。

以下各项，能够支持上述观点的有：

- A、从名字到情节都被认为造假的畅销剧很难实现歌颂反腐现实的目的
B、创作动机在于歌颂反腐现实的电视剧不应被认为存在造假的成份
C、电视剧及其批评都有合理的成份
D、电视剧来源于现实，但不同于现实，对其批评意义不大

116、优秀的开发团队，卓越的产品表现，加上广阔的舞台，可以让企业更好的发挥出它的魅力。同时，在推广中获得最新的用户洞察，以不断优化产品设计和服务，也是成功的关键。为此，选择合适的推广平台至关重要。对此，运营专家说：“面对人生地不熟的海外市场，中国创业创新者也需要善于利用国际工具，‘借船出海’。”

以下各项中，能够支持运营专家观点的有：

- A、在熟悉的国内市场上，无需在产品的推广工具选择上煞费苦心
B、在陌生的海外市场上，选择合适的产品推广平台尤为重要
C、产品的质量和销售服务才是成功的关键
D、合适的推广平台所反馈的信息有助于实现成功

117、财富不是钱，也不是资源，更不是货币，财富是动态的，是可以市场买卖的东西，财富的多少不是对资源的占有，而是对资源的利用，是由国民的创造力决定的，这种创造力是这个国家国民的整体智慧的积累。没有智慧的积累与培植，哪怕拥有再多的资源，也不会有财富的增长与积累。

以下各项中，能够质疑上述观点的有：

- A、孔子很有智慧，但没有大笔财富 B、教育和知识水平相当的国家，往往差别很大
C、有的国家财富增长很快，但并不存在相应的智慧积累和培植 D、一个国家的整体智慧有可能转变为财富

118、要研发一款保险产品，要涉及精算、产品、风控、客服、核保、核赔、IT、法律、财务、资产、品宣、电话中心、物控，甚至关联的各个业务口，十多个部门，后续有一大堆繁杂的事项，足见一个保险产品的出台，要涉及多少个部门的协同作战，是多少利益和战略的平衡，是多么复杂和专业的问题。所以，我非常理解各家保险公司的同行，想要出台一款产品是多么不容易，简直是“过五关斩六将”。

以下各项中，能质疑上述观点的有：

- A、保险市场上，保险产品琳琅满目，让人应接不暇
B、研发保险产品的关键在于精算工作，其他业务并不复杂
C、一家新开张的保险公司，在短时间内出台了好几款设计合理的保险产品
D、保险产品的质量决定了销量

119、金融的不稳定和经济的稳定是一个问题的两个方面。这种情况之下，如果这些催生经济、金融不稳定的风险因素不能有效化解，那么防范系统性金融风险、防范实体经济萎缩等目标都难以实现。这也是目前中国经济面临的根本性问题。

根据以上文字，可以推出：

- A、金融不稳定和经济不稳定是目前中国经济面临的根本性问题
B、金融不稳定与经济不稳定是相互联系、表现不同的两个问题
C、防范系统性金融风险 and 防范实体经济萎缩都需要化解催生经济、金融不稳定的风险因素
D、目前中国经济面临的根本性问题就是如何有效化解催生经济、金融不稳定的风险因素

120、可将皇帝与功臣的关系看作一种委托代理关系，皇帝作为帝国的所有者，控制着帝国的产权，但他不可能直接治理国家，必须委托一个或数个代理人来帮助他管理国家，在这样一个委托代理关系下，皇帝给功臣们高官厚禄，对他们的要求是勤奋工作，为皇帝效命。不过皇帝最主要、最关心的还是要求功臣们不得造反。

根据以上文字，以下说法中不正确的有：

- A、作为委托人的皇帝有动机对功臣们进行监督 B、作为代理人的功臣们有动机勤奋工作，为皇帝效命
C、给功臣们高官厚禄是一种激励方式 D、皇帝总是有办法阻止功臣们造反

五、数量关系，在这部分试题中，每道题呈现一段表述数字关系的文字，要求你迅速、准确的计算出答案。

121、某市有 n 个服装厂，第 i 个服装厂派出 x_i 名员工到剧院观看行业协会组织的节目演出 ($0 \leq x_i \leq 39$, $i = 1, 2, \dots, n$)，总人数 $X = x_1 + x_2 + \dots + x_n = 1990$ 。剧院的每一横排有 199 个座位，要求每一服装厂的员工必须坐在同一横排，则剧院至少要安排多少横排座位才能保证全部员工都按要求入座？

A、17 B、16 C、15 D、14 E、13 F、12 G、11 H、10

122、要使 $4^{77} + 4^{2017} + 4^x$ 成为完全平方数的最大整数 x 为多少？

A、2188 B、2576 C、3956 D、4041 E、5545 F、5982 G、6578 H、7056

123、一条过圆心的铁丝把一个圆形铁环分成两个半圆周，在每个分点标上质数 m ；第二次用铁丝把两个半圆周的每一个分成两个相等的 $1/4$ 圆周，在新产生的分点标上相邻两数和的 $1/2$ ；第三次用铁丝把四个 $1/4$ 圆周的每一个分成两个相等的 $1/8$ 圆周，在新产生的分点标上相邻两数的 $1/3$ ……如此进行了 n 次之后，铁环上的所有数字之和为 6188，则 m 和 n 的值分别为（ ）。

A、2 和 80 B、3 和 70 C、5 和 60 D、7 和 50 E、11 和 40 F、13 和 30 G、17 和 20 H、19 和 10

124、设 n 为正整数，如果存在一个完全平方数（比如， $5 \times 5 = 25$ ，25 就是一个完全平方数），使得在十进制表示下此完全平方数的各数字之和为 n ，那么 n 被称作好数（比如，7 是一个好数，因为 25 的各数字之和为 7）。那么，在 1, 2, 3, …, 2017 中共有（ ）个好数。

A、895 B、896 C、897 D、898 E、899 F、900 G、901 H、902

125、一家自来水厂给 6 个村庄供水，这 6 个村庄恰好位于一条直线上，从自来水厂到这 6 个村庄的距离分别为 10 千米、12 千米、15 千米、20 千米、22 千米和 25 千米。现需要安装连接自来水厂和各个村庄的水管，有粗细两种水管可供选择。粗管可供所有村庄用水，每千米要花费 6000 元；细管只能供一个村庄用水，每千米要花费 2000 元。粗管和细管可以互相连接，相互搭配。要安装满足这 6 个村庄用水需求的管道系统，则最少需要花费（ ）元。

A、208000 B、150000 C、148000 D、140000 E、134000 F、130000 G、126000 H、120000

126、从 1, 2, 3, 4, 5, 6, 7, 8, 9 中选择两个数，使它们的和为质数，则共有（ ）种不同的选择方式。

A、19 B、18 C、17 D、16 E、15 F、14 G、13 H、12

127、在一项课题研究中，数据搜集方式有问卷调研、当面访谈与电话访谈三种。参加问卷调研的有 27 人，参加电话访谈的有 21 人。参加了三种数据搜集方式的有 5 人，既参加问卷调研又参加当面访谈的有 9 人，既参加问卷调研又参加电话访谈的有 12 人，既参加当面访谈又参加电话访谈的有 7 人。已知只参加当面访谈的人数占数据搜集人员总数的 20%，则数据搜集人员共有（ ）人。

A、45 B、50 C、55 D、60 E、65 F、70 G、75 H、80

128、在“烟头不落地，西安更美丽”的倡导下，四个志愿者小组上街捡烟头。已知某天甲组捡了 320 个烟头，乙组比丙组少捡 32 个烟头，丙组捡到的烟头数是甲乙两组之和的 $2/5$ ，丁组捡到的烟头数是甲乙丙三组之和的 $1/3$ ，那么丁组捡了（ ）个烟头。

A、160 B、196 C、224 D、256 E、280 F、316 G、324 H、356

129、甲车从 A 地开往 B 地，乙车从 B 地开往 A 地。上午八点整，两车同时出发，相向而行，相遇后继续向前。甲车又行驶了 2 小时到达 B 地，乙车又行驶了 4.5 小时到达 A 地。甲乙两车到达目的地后都立即返回，则在返程途中两车再次相遇时，时间为（ ）

A、14 点整 B、14 点半 C、15 点整 D、15 点半 E、16 点整 F、16 点半 G、17 点整 H、17 点半

130、今年是鸡年，公历年数为 2017。小王发现，在未来十年内的某一年，他年龄的平方数正好是那年的公历年数，则小王的属相为（ ）

A、牛 B、虎 C、兔 D、龙 E、蛇 F、马 G、羊 H、猴