

2022年上半年中小学教师资格考试 地理学科知识与教学能力试题(初级中学)(精选)

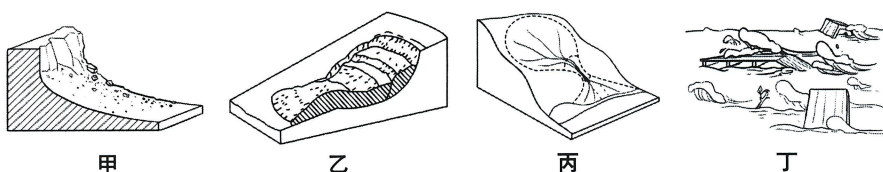
编者注:本套试卷共31道题,依次为单项选择题(共25题)、简答题(共2题)、材料分析题(共3题)、教学设计题(共1题)。以下为根据考生回忆整理的部分试题。因收录不全,有部分题目缺失,以“缺”来标示这类题目。

注意事项:

- 1.考试时间为120分钟,满分为150分。
- 2.请按规定在答题卡上填涂、作答。在试卷上作答无效,不予评分。

一、单项选择题(本大题共25小题,每小题2分,共50分)

1.下图为不同地理景观示意图,其中属于滑坡的是()。



- A. 甲 B. 乙 C. 丙 D. 丁



视频讲解

2.遥感中,大气窗口指的是()。

- A.没有云雨等天气现象的天空区域
- B.电磁波能穿过大气层的局部天空区域
- C.电磁波穿过大气层的透过率较高的波段
- D.没有障碍物阻挡的天空区域



视频讲解

某航班从新西兰奥克兰(174.7° E)飞往檀香山(时区为西十区)。起飞时间为2021年1月1日0时15分(奥克兰时间),降落时间为2020年12月31日12时20分(檀香山时间);每年九月末至次年四月初奥克兰实行夏令时,期间表调快1小时。据此完成第3~4题。

3.该航班于2021年起飞,却在2020年降落。以下对此现象的合理解释是()。

- A.飞机向西飞越180°经线
- B.飞机向东飞越零点时刻的经线
- C.飞机向东飞越180°经线
- D.飞机向西飞越零点时刻的经线



视频讲解

4.该航班的空中飞行时间大约是()。

- A.11小时
- B.12小时
- C.14小时
- D.20小时

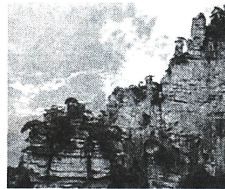


视频讲解

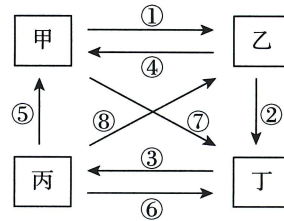
华山山体主要由花岗岩组成，张家界峰林主要由石英砂岩组成。下面左图分别为华山和张家界景观图，右图为岩石圈物质循环示意图。读图完成第5~6题。



华山



张家界



5. 在岩石圈物质循环示意图中，代表相同地质作用类型的序号可能是()。

- A. ①和⑦
- B. ②和⑧
- C. ③和⑥
- D. ④和⑤



视频讲解

6. 华山和张家界峰林的主要岩石类型分别是()。

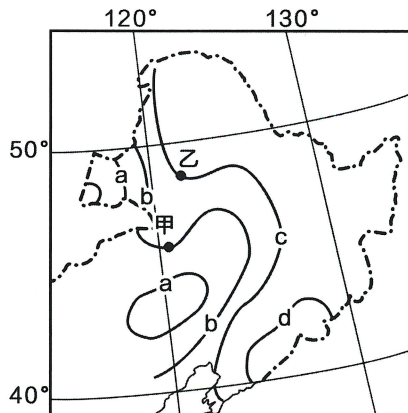
- A. 甲、乙
- B. 丙、丁
- C. 乙、丁
- D. 丙、甲



视频讲解

干燥指数是衡量一个地区干湿状况的重要指标，通常采用年蒸发量与年降水量之比计算。

下图为我国东北地区干燥指数等值线分布示意图，读图完成第7~8题。



7. 图中干燥指数等值线大小关系正确的是()。

- A. $a < b < c < d$
- B. $b < c < a < d$
- C. $c < b < d < a$
- D. $d < c < b < a$



视频讲解

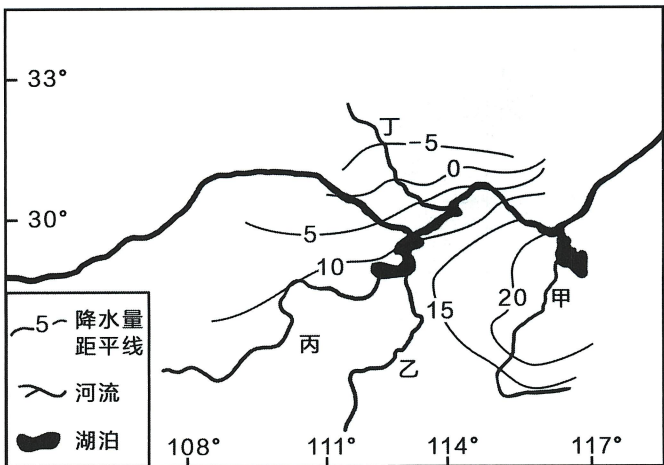
8. 导致干燥指数等值线在甲、乙两地发生弯曲的主要因素是()。

- A. 人类活动
- B. 海陆位置
- C. 地形因素
- D. 纬度位置



视频讲解

下图为我国某河流中游部分区域某年夏季降水距平等值线(相对于多年平均值的变



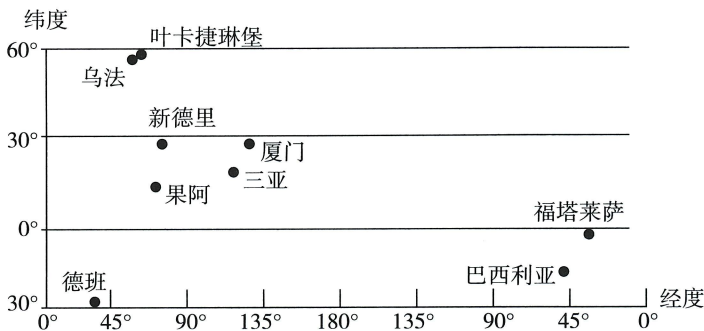
9. 该区域降水比重最大的降水类型是()。

- A. 锋面雨
- B. 台风雨
- C. 对流雨
- D. 地形雨

10. 该区域中当年夏季水位下降最显著的河流是()。

- A. 甲河
- B. 乙河
- C. 丙河
- D. 丁河

近年来, 金砖国家在世界政治经济中的影响越来越大。2017年9月3日至5日, 金砖国家领导人第九次峰会在福建厦门举行。下图为金砖国家峰会部分举办地区分布示意图, 读图完成第11~12题。



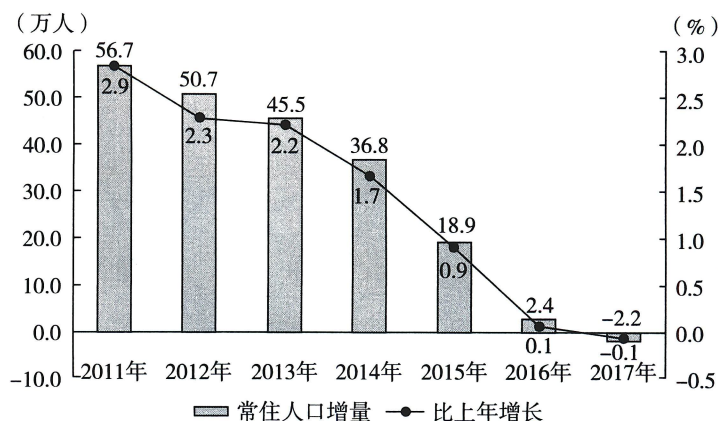
11. 下列关于峰会举办城市的叙述, 正确的是()。

- A. 福塔莱萨位于东半球
- B. 叶卡捷琳堡位于板块消亡边界
- C. 德班全年高温多雨
- D. 厦门正午时巴西利亚约为凌晨1:00

12. 本次峰会期间, 下列各城市与厦门相比, 叙述正确的是()。

- A. 福塔莱萨更易受热带气旋的影响
- B. 三亚白昼时间更短
- C. 果阿正午物体影子更长
- D. 新德里气温日较差更小

常住人口数量变化与经济发展变化有密切关系。下图为北京市2011—2017年常住人口增量及增长速度统计图, 读图完成第13~14题。



- 13.北京市常住人口数量最多的年份是()。
- A.2011年 B.2015年
- C.2016年 D.2017年
- 14.以下关于北京市常住人口增量变化的原因,叙述正确的是()。
- A.外来流动人口数量不断增加
- B.产业结构优化升级
- C.政策鼓励大量吸引人才
- D.二孩政策使得人口自然增长率增加
- 15.在区域经济增长中起组织和带动作用的产业是()。
- A.关联产业 B.支柱产业
- C.基础性产业 D.主导产业
- 16.下列我国遗产中,属于文化与自然遗产的是()。
- A.黄山
- B.九寨沟风景名胜区
- C.庐山国家公园
- D.新疆天山

下图为南水北调中线工程示意图,读图完成第17~18题。



视频讲解



视频讲解



视频讲解



视频讲解

17. 南水北调中线工程线路依次经过的省（直辖市）是（ ）。

- A. 湖北、安徽、河北、北京 B. 湖南、河南、河北、天津
C. 湖北、河南、河北、北京 D. 江苏、山东、河北、天津

18. 丹江口水库库区比较适宜的人类生产活动方式是（ ）。

- A. 水产养殖 B. 植树造林
C. 开垦耕地 D. 建设工厂

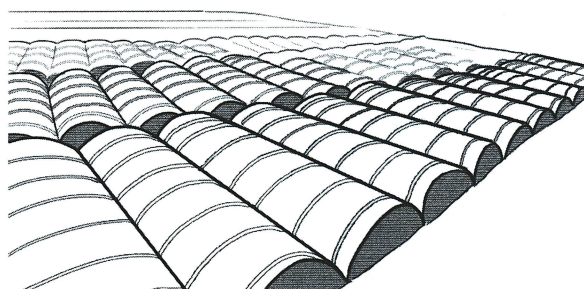


视频讲解



视频讲解

据史料记载，葡萄原产于中亚，汉武帝时期传入我国。20世纪80年代，福建省福安市开始引种，目前已成为我国东南沿海最大的葡萄生产基地。在种植葡萄的过程当中，当地农民根据自然条件和葡萄生长习性，将葡萄种植改进为大棚种植。其种植如下图所示，获得了很好的经济效益。据此完成第19~20题。



19. 图中大棚的主要作用是（ ）。

- A. 保持水土 B. 增强光照
C. 保温 D. 避雨

20. 为防止大棚棚腹被风吹破，东南沿海地区大棚棚架建设最适宜的走向是（ ）。

- A. 南—北 B. 西北—东南
C. 东北—西南 D. 东—西

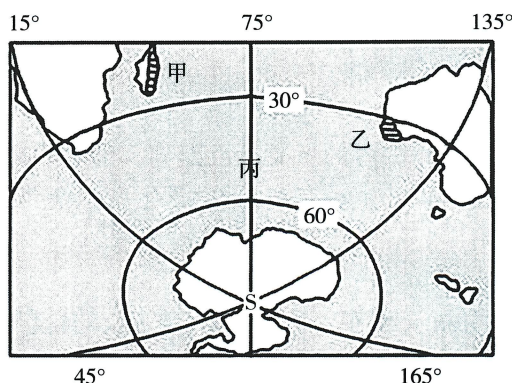


视频讲解



视频讲解

下图为世界某区域海陆分布示意图，读图完成第21~22题。



21. 以下关于甲、乙两地气候对农业生产影响的叙述，正确的是（ ）。

- A. 甲地干湿季分明，雨热同期，适合种植水稻
B. 乙地常年气候干燥，主要种植小麦、棉花等
C. 乙地降水分配均匀，草场广布，可发展乳畜业
D. 甲地水热充足，可种植可可、天然橡胶等



视频讲解

22. 轮船在丙海域航行最可能遇到的自然风险是()。

- A. 地震、台风、海啸
B. 狂风、巨浪、冰山
C. 大雾、暴雨、火山喷发
D. 巨浪、地震、暴雨



视频讲解

23. 提出中心地理论的著名地理学家是()。

- A. 克里斯泰勒
B. 韦伯
C. 杜能
D. 洪堡



视频讲解

24. 区域空间结构有多种模式, 长三角地区区域空间结构的模式是()。

- A. 点轴式空间结构
B. 极核式空间结构
C. 网络式空间结构
D. 区域城市对称分布



视频讲解

25. 在《禹贡地域图》中提出“制图六体”的西晋著名地图学家是()。

- A. 裴秀
B. 贾耽
C. 朱思本
D. 罗洪先



视频讲解

二、简答题(本大题共2小题, 第26题10分, 第27题14分, 共24分)

26. 初中地理教研组长邱老师在“新学期地理教研工作策划研讨会”上说:“我计划本学期将‘认识区域’作为教学研究的重点。课程标准中的‘课程思路’对区域地理学习内容的选择有明确的说明, 但不同版本的教材各有特色, 老师们在进行教学时可以根据学情, 发挥个人智慧, 选择相关材料进行教学, 达成课程标准要求。”

问题:

邱老师在研讨会上的讲话主要体现了《义务教育地理课程标准(2011年版)》“课程思路”中的哪部分内容? 简述该部分“课程思路”的内容。(10分)



视频讲解

27. 南美洲是“世界地理”课程的重要组成部分。李老师在“南美洲概述”一课教学中, 运用地图法边绘边讲, 内容丰富, 生动有趣, 帮助学生认识南美洲的大陆轮廓和主要地形分布, 收到了很好的教学效果。

问题:

- (1) 绘制“南美大陆地形分布示意图”(要求: 包括南美大陆轮廓和主要地形分布)。(6分)
(2) 写出运用地图法进行“南美洲地形”教学的步骤。(8分)



视频讲解

三、材料分析题(本大题共3小题,第28题16分,第29题16分,第30题20分,共52分)

28.材料一 德国农业类型地区差异明显,北部地区以畜牧业为主,中南部河谷地区以种植业为主。

材料二 下图为德国地形图。



问题:

(1) 缺

(2) 分析德国北部与中南部河谷地区农业类型差异的原因。(8分)



视频讲解

29~30. 缺

四、教学设计题(本大题共1小题,24分)

31. 缺