

一.单项选择题：下列各题的备选答案中，只有一项最符合题意，请根据题干要求选择正确答案。（本大题共26小题，每小题2分，共52分）

1.下列选项中，属于美术作品基本构成因素的是（ ）。

- A.内容与材料                      B.内容与形式                      C.形式与技术                      D.材料与主题

2.如图1 该书体是（ ）。



图1 《神策军碑》(局部)

- A.颜体                                  B.欧体                                  C.柳体                                  D.赵体

3.下列选项中，代表山东潍坊木板年画的是（ ）。

- A.杨柳青年画                      B.桃花坞画                      C.朱仙镇画                      D.杨家埠年画

4.如图2，《蒲公英》的作者是（ ）。

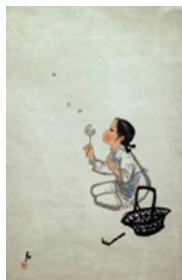


图2

- A.吴凡                                  B.李平凡                                  C.古元                                  D.杨可扬

5.如图3，该插画版画的作者是（ ）。



图3 《窈窕》

- A.崔子忠                                  B.徐渭                                  C.陈洪绶                                  D.朱耷

6.如图4，该作品属于（ ）。



图4

A.希腊浮雕

B.亚述浮雕

C.埃及浮雕

D.罗马浮雕

7.如图5，该作品的流派是（ ）。



图5

A.巡回画派

B.巴比松画派

C.印象画派

D.后印象画派

8.下列选项中，对《格尔尼卡》表述不正确的是（ ）。

A.所描绘的轰炸事件发生在德国

B.作者为西班牙著名画家毕加索

C.结合了立体主义和超现实主义的风格

D.巴黎世界博览会西班牙馆的笔画

9.蒙克是属于二十世纪初哪个艺术流派的代表人物（ ）。

A.未来主义

B.行动画派

C.构成主义

D.表现主义

10.下列选项中，对于“油画”描述不正确的是（ ）。

A.油画是专用油作为调和剂

B.油画又称为“坦培拉”画派

C.凡·艾克兄弟在油画改进上做了重要贡献

D.一般分为“直接画派”和“间接画派”

11.如图6，该作品主要运用的表现技术是（ ）。



图6 《五马图》(局部)

A.白描

B.大写意

C.小写意

D.泼墨

12.小篆的基本运笔方法是（ ）。

A.侧锋用笔

B.蚕头燕尾

C.运笔如草

D.中锋用笔

13.下列选项中，属于“设计·运用”学习领域的课例是（ ）。

A.《动物彩塑》

B.《手工编织》

C.《篆刻赏析》

D.《人物速写》

14.《义务教育美术课程标准（2011年版）》划分学段的根据是（ ）。

A.美术学科知识体系

B.达成美术文化的目标

C.学生的身心发展水平

D.学生美术学习动机

15.根据《义务教育美术课程标准（2011年版）》，符合“综合·探索”学习领域课程设计要求的是（ ）。

A.突出美术学科特点

B.突出美术学科技术特点

C.突出社会互动特点

D.突出人文学科特点

16.《义务教育美术课程标准（2011年版）》“欣赏·评述”学习领域强调的学习方法是（ ）。

A.江苏艺术家轶文的美术欣赏方法

B.介绍历史叙事的美术欣赏方法

- C.阐释图像学的美术欣赏方法 D.多角度欣赏与认识美术作品的欣赏方法
- 17.美术教学法研究的对象主要是（ ）。
- A.美术知识与技能 B.美术教学方法与规律 C.美术创作和实践 D.美术史和美术理论
- 18.下列选项中，适合作为“欣赏评述”学习领域的教学内容是（ ）。
- A.烧纸陶瓷 B.风景写生 C.参观美术馆 D.雕塑翻模
- 19.《编结艺术》一课对编结艺术从功能分类正确的是（ ）。
- A.实用结和装饰结 B.平结和双结 C.同心结和平结 D.同心结和中国结
- 20.对《石膏几何体写生》一课学习目标“提升道德情操，弘扬真善美”的评价比较贴切的是（ ）。
- A.合适，注重对学生情感目标的培养 B.合适，体现了美术的育人特质  
C.不合适，过于强调情感目标 D.不合适，目标表达针对性不强
- 21.下列选项中，适合作为《纹样设计》一课教学重点的是（ ）。
- A.掌握纹样写生变化方法 B.了解图案学基本原理 C.掌握古代纹样组织形式 D.了解纹样的基本用途
- 22.下列选项中，针对《藏书票创作》一课，适合的教学方法是（ ）。
- A.了解版画的制作方法和艺术特点 B.通过欣赏范例、技法示范，让学生尝试进行创作  
C.用过欣赏范例，让学生感受形式美感 D.用电脑设计作品，打印完成
- 23.在一次雕塑欣赏课上，教师让学生模拟秦始皇陵中将军俑与士兵俑的造型，其目的是（ ）。
- A.强调娱乐 B.进行表演 C.获得体验 D.还原作品
- 24.下列选项中，适合作为《写意花鸟创作》一课的课堂作业是（ ）。
- A.分组欣赏《芥子园画谱》 B.参照笔墨用法尝试表现  
C.拷贝白描花鸟画作品 D.独立撰写鉴赏心得体会
- 25.下列选项中，包含了量化评价方式的是（ ）。
- A.教师给学生美术作业打分、写评语 B.学生分小组按照表格内容撰写评语  
C.教师讲评分析学生美术作业的优点 D.运用学习档案袋、展示等方式评价
- 26.方老师在《视觉中的红屋顶》一课的教学中，引导学生表现家乡的老街建筑。在评价环节，老师展示学生作业，阅读学生作业说明卡；学生们对照作品展开自我评价。这样的评价方式属于（ ）。
- A.终结性评价 B.量化评价 C.档案袋评价 D.质性评价

## 二. 简答题：请按题目要求，进行简答。（本大题共4小题，每小题7分，共28分）

- 27.（论述题）简答“八大山人”及其艺术特点。
- 28.（论述题）简单列举初中阶段“设计·应用”学习领域的学习目标。
- 29.（论述题）在《青花瓷》一课中的美术欣赏教学中，列举三总美术教学导入方法并列举。
- 30.（论述题）以《学画山石》一课为例，列举三种评价学生美术表现技能的方法。

## 三. 案例分析题：阅读材料，回答问题。（本大题共2小题，每小题20分，共40分）

### （一）

案例：

张老师执教《千枝百态的水》一课时，教学程序如下：

（1）播放不同的水声音频，学生闭眼聆听，进行联想，然后，学生自由手绘表达，完成第一次作业；

(2) 老师展示学生作业，给予评价后，进入图片欣赏环节，讨论水的不同形态，引出课题“千姿百态的水”

(3) 学生选着自然界中水的图片，仔细观察水的形态进行第二次作业，尝试用点、线、面等造型元素表现出水的形态；教师再次展示学生作业并进行点评；

(4) 在美术作品欣赏环节，教师对马家窑《漩涡纹彩陶翁》和宋代马远《黄河逆流》等作品的水纹表达方法进行分析；

(5) 学生对第二次作业进行修改，努力表现出水的形态之美，完成理想的第三次作业。

31. (分析题) 问题：

(1) 分析张老师教学设计的特点。(12分)

(2) 对三次作业的练习和安排，你如何评价？(8分)

(二)

案例：

吴老师在《创意美术字》一课中，设计了一个课堂练习：让学生把同桌的名字设计成变体美术字。在作业评价环节，先进行自我评价，再由同桌的两位同学相互评价，并互赠留念.....结果，有的同学认为自己的名字被设计得“丑陋”，心中不悦，引发了争执。

32. (分析题) 问题：

(1) 你认为吴老师的教学有哪些优点、不足？(16分)

(2) 你对吴老师的教学有何建议？(4分)

四. 教学设计题：请根据所提供的教学材料和相关情况，按要求完成教学设计。(本大题共1小题，共30分)

(三)

### 民间彩塑

自宋代以后，随寺庙兴建的盛行，社会经济、商业活动的日臻发达，“彩塑”和小型雕塑得到发展，在民间广为流传。清代晚期出现了南方江苏无锡的“惠山泥人”和北方天津的“泥人张”两大民间彩塑。

“惠山泥人”彩塑，相传已有四百多年历史。其主要特点是，造型简练、单纯、完整，色彩浓烈、明快、鲜艳，形成生动、活泼、强烈的艺术风格。代表性作品“大阿福”来自南方地区的民间传说，寓意镇除邪恶、降福人间。

天津“泥人张”彩塑因第一代张明山而得名。据说他在戏园子里看戏时，将泥悄悄藏于袖口内，进行写生练习。他所捏塑的人物形象十分生动传神。“泥人张”的彩塑流传至今，其四代传人各有特色，形成百余年的发展历史。




山西晋城玉泉庙彩塑




山西太原晋祠侍女像彩塑

知识窗：  
彩塑素有“三分塑，七分彩”之说，即指用泥塑造造型仅占三成的比例，而七分工夫主要用于着色彩绘。这说明在泥塑上彩绘是非常重要的环节。



大阿福 无锡“惠山泥人”彩塑



韦驮天像 山西平遥双林寺彩塑



惜春作画 天津“泥人张”彩塑



33. (论述题) 请按所提供的教材设计1课时的教学简案(也可以是单元的一课)。

要求:

- (1) 做到文本格式规范,具备基本要素。
- (2) 恰当设定本课的教学目标、教学重点和难点。
- (3) 合理地设计学习活动和作业要求。
- (4) 设计三个课堂提问。