

2016年下半年教师资格证考试《初中音乐》 题

一. 单项选择题：下列各题的备选答案中，只有一个是符合题目要求的，请根据题干要求选择正确答案。（本大题共30小题，每小题2分，共60分）

1. 下面谱例中，D.S.记号的正确表述是（ ）。



- A. 歌曲演唱至此结束  
B. 歌曲演唱至此要从头反复  
C. 歌曲演唱至此要从“%”记号处开始反复  
D. 歌曲演唱至此要跳至尾声

2. 下面谱例出自格里格的钢琴小品《蝴蝶》，描绘了蝴蝶轻盈欢快地在花丛中穿梭起舞的情景。下列哪个速度标记适用于此乐曲？（ ）



- A. Lento  
B. Adagio  
C. Andante  
D. Allegro

3. 下面谱例中，不协和音程有几个？（ ）



- A. 2个  
B. 3个  
C. 4个  
D. 5个

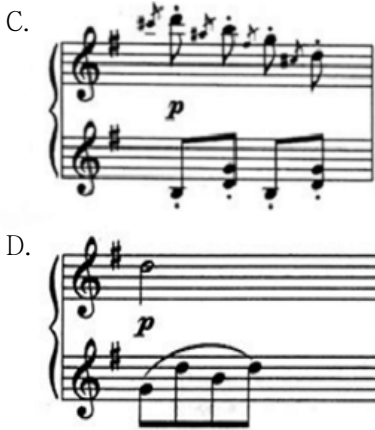
4. 下面谱例采用的旋律发展手法是（ ）。



- A. 完全重复  
B. 变化重复  
C. 模进  
D. 再现

5. 下面谱例出自舒伯特的艺术歌曲《摇篮曲》，其适合的钢琴伴奏织体是（ ）。





6.下面谱例是今人翻译的宋代姜夔创作的词调音乐《杏花天影》，其原谱是由哪种记谱法记录的？（ ）

1=C 4/4 (宋)姜 夔 词曲  
杨荫浏 译谱

缓慢 抒情地

2 7 6 4 | 2̣. 7 6 - | 6 - 3 2 | 6 #5. 6 5 - | 6 - - 0 | 6 b7 i 4 |

绿丝低拂 鸳鸯浦。想 桃叶 当时 唤 渡。 又将愁眼

6 - 5. 4 | 3 - - 6 | 4 - 2 3 | 2 - 7 i. 6 | 2 - - - | 2 - 0 0 ||

与 春 风， 待 去。 倚 兰 桡， 更 少 驻。

- A.俗字谱 B.律吕字谱 C.古琴减字谱 D.简谱
- 7.下列哪首作品是由作曲家冼星海创作的？（ ）
- A.《共青团员之歌》 B.《酸枣刺》 C.《卖报歌》 D.《歌唱二小放牛郎》
- 8.下列哪部歌剧描述了韩英和刘闯率领当地人民消灭白极会首领彭霸天的故事？（ ）
- A.《江姐》 B.《白毛女》 C.《洪湖赤卫队》 D.《红珊瑚》
- 9.下面谱例出自刘天华哪部作品？（ ）

1=D 2/4

引子 缓慢

2̣ 1 | 2̣ i | 6̣ 5 | 6̣ 5 | 3̣ 2 | 2̣ i | 2̣ 5 | 3̣ 2 | 3̣ 2 | 3̣ 2 | 2̣ 2 | 3̣ 5 | 2̣ 2 | 3̣ 5 ||

- A.《光明行》 B.《病中吟》 C.《良宵》 D.《空中鸟语》
- 10.下面谱例是一首民歌片段，它是（ ）。

1=G 4/4

优美地

3 5 5. 5 | 7 6 6. 7 | 3 5 5. 6 | 5 - - - |

5 1 1. 2 | 3 2. 2 3 2 | 6 1 1 1 2 1 2 3 | 1 - - 0 ||

- A.青海民歌 B.内蒙古民歌 C.云南民歌 D.陕北民歌
- 11.图1所示是哪个乐种的演出形式？（ ）



图 1

- A.福建南音                      B.西安鼓乐                      C.北京智化寺音乐                      D.河北笙管乐

12.下面谱例选自歌曲《前门情思——大碗茶》，它融入了哪种传统曲艺元素？（ ）



- A.三棒鼓                      B.京韵大鼓                      C.苏州评弹                      D.四川清音

13.电影《城南旧事》采用了下列哪首学堂乐歌作为插曲？（ ）

- A.《体操—兵操》                      B.《送别》                      C.《春游》                      D.《秋游》

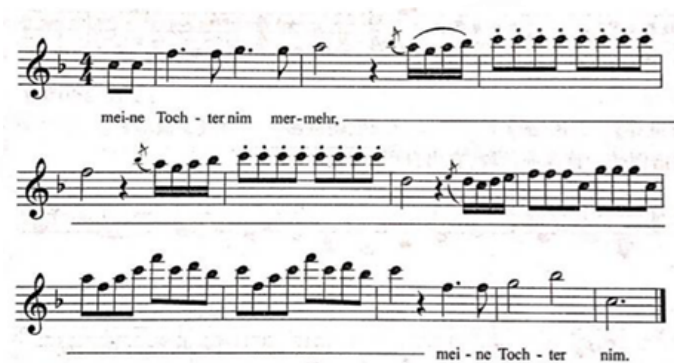
14.图2所示的是哪个时期主要的乐器演奏组合？（ ）



图 2

- A.文艺复兴时期                      B.浪漫主义时期                      C.古典主义时期                      D.中世纪

15.下面谱例是歌剧《魔笛》中夜后演唱的咏叹调片段，它由哪种女高音演唱？（ ）



- A.戏剧女高音                      B.抒情女高音                      C.次女高音                      D.花腔女高音

16.下面谱例出自穆索尔斯基的哪部作品？（ ）



- A.《鲍里斯·戈杜诺夫》 B.《死之歌舞》 C.《荒山之夜》 D.《图画展览会》

17.下面谱例出自一部为介绍各乐器音色特征而写的管弦乐作品，其作曲家是（ ）。



- A.斯特拉文斯基 B.拉威尔 C.本杰明·布里顿 D.伦纳德·伯恩斯坦

18.下面谱例出自哪部音乐剧？（ ）



- A.《悲惨世界》 B.《猫》 C.《歌剧魅影》 D.《艾薇塔》

19.下面谱例是一首歌曲片段，它出自哪个国家？（ ）



- A.俄罗斯 B.墨西哥 C.日本 D.美国

20.下面谱例中的乐器合奏最适合为哪首歌曲伴奏？（ ）



- A.巴西《狂欢之歌》 B.埃及《尼罗河畔的歌声》  
C.澳大利亚《剪羊毛》 D.爱尔兰《伦敦德里小调》

21.“兴于诗，立于礼，成于乐”，这句话体现了中国古代哪个流派的音乐教育思想？（ ）

- A.儒家 B.墨家 C.道家 D.法家

22. 音乐教育作为美育的主要内容、途径和手段，与德育、智育、体育等之间存在哪种关系？（ ）
- A. 竞争                      B. 协同                      C. 对立                      D. 附属
23. “作曲家所表现的理念，主要都是纯粹的音乐特性，而明确的情感或情绪不可能具体地表现在音乐中”，上述观点体现的美学观是（ ）。
- A. 形式主义                      B. 指涉主义                      C. 表现主义                      D. 极简主义
24. 一个初进音乐厅的观众在鼓掌前会环顾四周，看看别人何时鼓掌、怎样鼓掌，这种行为的倾向是（ ）。
- A. 自我意象                      B. 从众                      C. 期待                      D. 创造
25. 下列选项中不属于表现性（Performance）评价形式的是（ ）。
- A. 班级音乐会                      B. 戏剧表演                      C. 演唱表演                      D. 试卷测试
26. “老师带领一部分学生即兴做森林动物游戏，另一部分学生用打击乐器模拟森林中的各种音响”，这一教学活动强调的是（ ）。
- A. 竞争                      B. 探索                      C. 讲解                      D. 示范
27. 在欣赏管弦乐作品《彼得与狼》时，老师引导学生听辨并说出不同的乐器，这体现了教师的教学重点是（ ）。
- A. 熟读                      B. 和声                      C. 音色                      D. 调性
28. 下面谱例是由四人演唱的，它的演唱形式是（ ）。



- A. 重唱                      B. 齐唱                      C. 对唱                      D. 轮唱
29. “老师在竖笛教学课堂上，引导学生独自，把握演奏的要领，并要求学生利用课外时间复习巩固”，上述教学方法的优点是（ ）。
- A. 增强合作性                      B. 加强竞争性                      C. 培养独立性                      D. 提高趣味性
30. “老师引导学生用1、2、3、4、5、6几个音填入4张节奏卡片，组成一条旋律”，这一教学活动体现的是（ ）。
- A. 欣赏                      B. 演唱                      C. 创造                      D. 演奏

## 二. 音乐编创题：依据下面的谱例，创作完整的乐段。（本大题共1小题，共10分）

31. （论述题）为下面谱例的旋律编创二声部重奏。

要求：不改动原曲，用支声（每个声部脱胎于同一个主要曲调，大体相似，但时有变化，若即若离）的方式编配另一个声部。



### 三. 音乐作品分析题：分析下面谱例，回答问题。（本大题共1小题，共15分）

32.（论述题）分析下面的谱例。

要求：

- （1）写出歌曲的调式调性。（3分）
- （2）说明歌曲旋律音调上的特点。（3分）
- （3）划分歌曲的乐句，用字母标记并注明每乐句起止的小节数。（6分）
- （4）说明乐句间主要的结构特点。（3分）

梅花引

女声独唱

韩静霆 词  
徐沛东 曲

中速稍慢 歌颂地

一枝梅花踏雪来，悬崖上独自开，

一枝梅花踏雪来，悬崖上独自开。

回眸一望遍地芳菲都消尽，红颜寂寞空守天地

一片白。谁是我知音，谁解我情怀？

谁是我知音，谁解我情怀？疏影横斜一树梅花

一断魂，一片冰心等君来

### 四. 教学设计题：请根据提供的教学材料和相关情况，按要求完成教学设计。（本大题共1小题，共35分）

33.（论述题）请依据《义务教育音乐课程标准（2011年版）》基本理念，按照下列要求进行教学设计。

教学对象：七年级学生

教学内容：《顽皮的杜鹃》

教学任务：运用课堂乐器与歌唱共同表现已学会的歌曲《顽皮的杜鹃》

要求：



- (1) 设定教学目标。(10分)
- (2) 针对教学目标设计教学过程，其中至少包括2个课堂提问。(15分)
- (3) 针对(2)中的主要环节，写出设计意图。(10分)

附谱例：



#### 五. 案例分析题：阅读案例，并回答问题。（本大题共1小题，共15分）

（一）

案例：

在一次中小学音乐教师培训中，某授课教授一再强调音乐教学不能以教材为中心。一部分教师表示赞同，一部分教师坚决反对。其中一位反问教授：“不教教材，教什么？我从来不上教材以外的内容。”另一位接过话题：“我上课就从来不用教材，以学生为中心，学生对什么感兴趣我就教什么。……”

- 34.（分析题）（1）分析上面案例中的两种观点存在的问题。（8分）
- （2）如果你是音乐老师，针对存在的问题你会怎么做？并说明理由。（7分）

#### 六. 课例点评题：请根据提供的教学材料和相关情况，进行评析。（本大题共1小题，共15分）

- 35.（论述题）依据《义务教育音乐课程标准（2011年版）》基本理念，对下面教学设计中的展开阶段进行分析、评价。

【课程名称】走进音画——《思乡曲》

【教学对象】七年级学生

【教学内容】欣赏与创编《思乡曲》

【主要目标】

- 1.能理解乐曲各段的情绪与音乐要素的异同。
- 2.用色彩和线条等美术要素表现感受到的音乐。

（其他目标略）

【教学过程片段】

1.导入阶段（略）

2.展开阶段：新课教学

（1）走进音乐，从音到画

- ①听《思乡曲》音乐，引导学生分析音乐要素（情绪、旋律、速度、力度、音色）。
- ②引导学生分析、寻找音乐要素与美术要素（色彩、线条等）的关联，寻找这两种艺术间的通感。
- ③小结：这就是音乐与绘画间的联系，拿着这把钥匙，我们来探索二者的融合。

（2）音画结合之感受与体验

播放作品主题部分，教师示范并分享自己是如何应用音画结合的钥匙进行创作的。

### （3）音画结合之实践

将学生分组，小组间根据《思乡曲》的音乐意境进行集体绘画创作。

注意组员间的分工与合作;关注音乐是创作的本体，要在聆听的基础上想象。

### （4）音画结合之分享

问：最吸引你的是哪幅画？为什么？

你认为哪个作品与音乐结合得贴切？体现在哪？

请一组学生介绍其作品，并分享合作过程中的感受与收获。

3.小结（略）