

2023年下半年教师资格证考试《初中音乐》题

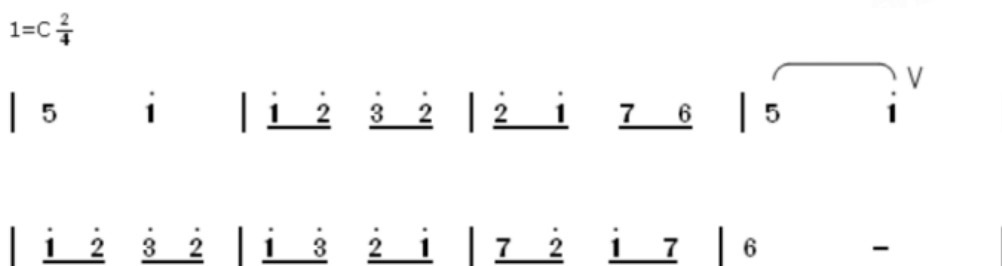
一. 单项选择题：本大题共30小题，每小题2分，共60分。

1. 图1所示的乐器是（ ）。



图1

- A. 编钟 B. 编磬 C. 方响 D. 柷
2. 他是我国著名作曲家、音乐教育家，代表作品有《天涯歌女》《四季歌》《嘉陵江上》等。这位作曲家是（ ）。
- A. 赵元任 B. 冼星海 C. 聂耳 D. 贺绿汀
3. 下列哪首歌曲是作曲家施光南为女中音创作的？（ ）
- A. 《我和我的祖国》 B. 《在希望的田野上》 C. 《我爱你，中国》 D. 《吐鲁番的葡萄熟了》
4. 作曲家鲍元恺致力于将交响音乐进行民族化、通俗化的探索。他以24首中国民歌为素材创作的交响组曲是（ ）。
- A. 《西藏音诗》 B. 《炎黄风情》 C. 《纳西一奇》 D. 《巴楚印象》
5. 我国传统民间合奏有不同的划分方式，如依据乐器类型和演奏方式可分为弦索乐、丝竹乐、鼓吹乐、吹打乐、锣鼓乐等。下列选项中，与“福建南音”同属于丝竹乐乐种的是（ ）。
- A. 江南丝竹 B. 冀中笙管乐 C. 西安鼓乐 D. 十番锣鼓
6. 下列谱例出自哪个少数民族的民歌？（ ）



- A. 布依族 B. 哈萨克族 C. 蒙古族 D. 朝鲜族
7. 在戏曲节奏中，下列哪种板式不属于板腔体板式？（ ）
- A. 慢板 B. 原板 C. 散板 D. 流水板
8. 下列谱例出自哪部芭蕾舞作品？（ ）



- A. 《天鹅湖》 B. 《葛蓥莉亚》 C. 《睡美人》 D. 《胡桃夹子》

9. 下列哪种乐器经常在巴洛克时期的器乐作品中演奏通奏低音？（ ）

A.



B.



C.



D.



10. 下面谱例出自贝多芬的作品，这首作品属于哪种舞曲？（ ）



A. 回旋曲

B. 小夜曲

C. 萨拉曼德

D. 小步舞曲

11. 音乐课上，同学们欣赏了钢琴协奏曲《黄河》之后，老师想介绍一首同样展现民族特点和爱国情怀的外国乐曲，下列哪首作品最合适？（ ）

A. 《大海》

B. 《沃尔塔瓦河》

C. 《水上音乐》

D. 《伏尔加船夫曲》

12. 下面谱例中的音乐体现了哪种舞曲的节奏特点？（ ）



A.玛祖卡

B.波尔卡

C.圆舞曲

D.塔兰泰拉

13. 格什温《蓝色狂想曲》的演奏形式是（ ）。

A.钢琴独奏

B.钢琴与乐队

C.铜管五重奏

D.萨克斯与乐队

14. 关于三味线的描述，下列选项中正确的是（ ）。

A.它是日本具有代表性的弹拨乐器

B.它是泰国具有代表性的弹拨乐器

C.它是日本具有代表性的弓弦乐器

D.它是泰国具有代表性的弓弦乐器

15. 下列哪个选项是拉丁美洲音乐中常见的代表乐器？（ ）

A.



B.





16. 下列谱例的节拍是（ ）。



- A. $\frac{2}{4}$
- B. $\frac{3}{4}$
- C. $\frac{4}{4}$
- D. $\frac{3}{8}$

17. 下面谱例中的音乐旋律体现了哪种调式的特点？（ ）



- A. 五声调式
- B. 小调式
- C. 大调式
- D. 中古调式

18. 下列谱例中的旋律运用了哪种音乐主题发展手法？（ ）



- A.模进 B.模仿 C.倒影 D.逆行

19.关于“奏鸣曲式”，下列表述正确的是（ ）。

- A.第一部分必须是乐段 B.第三部分必须再现第一部分材料
C.中间部分必须展开第一部分材料 D.中间部分必须是对比性新材料





20.一段旋律有多段歌词的歌曲是（ ）。

- A.主歌 B.副歌 C.分节歌 D.通谱歌

21.上世纪初，我国公立学校正式设立了学堂乐歌，最初这种课程的名称是（ ）。

- A.乐歌课 B.游戏课 C.艺术课 D.唱游课

22.下列柯尔文手势与唱名对应正确的是（ ）。

- A.  re
B.  ti
C.  do
D.  fa

23.李老师教授琴歌《阳关三叠》时，布置学生预习王维、高适等唐代诗人的古诗词，然后跟着老师的琴声，学生在音高、节奏、韵味和情感表现方面都有所提升。上述教学环节体现了哪种效应？（ ）

- A.迁移效应 B.木桶效应 C.归因效应 D.门槛效应

24.音乐课上，小刚一直发出噪音，王老师便不允许他参加后续的音乐活动，并承诺如果小刚停止发出噪音，就可以加入游戏。从行为主义学习理论的角度分析，王老师的问题处理方式是（ ）。

- A.连续渐进 B.正强化 C.负强化 D.塑造

25.下面是张老师对小明同学的评价，它属于哪种学习评价？（ ）

小明同学在本节课能积极地参与音乐分析，较好地掌握相关知识技能，勇于表达自己对音乐的感受，能与同学合作完成音乐表演。

- A.自评 B.互评 C.定量测评 D.定性述评

26.下列哪项不属于音乐技能？（ ）

A.乐谱识读

B.歌曲演唱

C.音乐评价

D.乐器演奏

27. 在《曲苑寻珍》单元教学中，杨老师分别播放了京韵大鼓、苏州弹词两个曲种片段的演唱录音，并要求学生字正腔圆地模仿演唱。这一过程的教学重点是（ ）。

A.两个曲种的代表人物生平

B.两个曲种的语言发音特点

C.两个曲种各自的发展历程

D.两个片段的曲式结构分析

28. 音乐课上老师安排两个同学上台演唱同一歌曲，要求男生唱一个声部，同时女生唱另一个声部。这一种演唱形式是（ ）。

A.齐唱

B.合唱

C.对唱

D.重唱

29. 下列哪种乐器具有固定音高？（ ）

A.



B.



C.



D.



30. 下列属于音乐学科课程内容“创造”领域的是（ ）。

- A. 音乐情绪情感 B. 综合性艺术表演 C. 探索音响与音乐 D. 音乐与社会生活

二. 音乐编创题：本大题共1小题，共10分。

31. （论述题）续写旋律：将下面谱例中音乐材料发展为8小节的两乐句乐段。



要求：

- （1）明确调式调性。（2分）
- （2）旋律中至少运用一次模进的发展手法。（4分）
- （3）在材料方面，乐段的两乐句应为对比关系。（4分）

三. 音乐作品分析题：本大题共1小题，共15分。

（一）

分析下面的谱例。

天乌乌

台湾民歌

1=F $\frac{2}{4}$

天 乌 乌, 要 落 雨, 阿 公 (啊) 举 锄 头 要 掘 芋,

掘 呀 掘, 掘 呀 掘, 掘 看 一 尾 旋 留 鼓, (呷 哟 夏 哪)

真 正 趣 味。 天 乌 乌, 要 落 雨

阿 公 (啊) 举 锄 头 要 掘 芋,

掘 呀 掘, 掘 呀 掘, 掘 看 一 尾 旋 留 鼓, (呷 哟 夏 哪)

真 正 趣 味。

32. (分析题) 要求:

- (1) 画出曲式结构图示。(5分)
- (2) 写出第1~2小节与第14~15小节呈哪种关系。(5分)
- (3) 写出第10~13小节与第25~28小节呈哪种关系。(5分)

四. 教学设计题: 本大题共1小题, 共35分。

(一)

教学材料: 谱例



33. (分析题) 依据义务教育课程标准的基本理念, 按照下列要求进行教学设计。

教学对象: 八年级学生

教学内容: 学唱歌曲《打支山歌过横排》

要求:

- (1) 设定教学目标与教学重点。(10分)
- (2) 针对教学重点, 设计具体的教学策略与过程, 其中至少包括两个课堂提问。(15分)
- (3) 针对(2)中的主要环节, 写出设计意图。(10分)

五. 案例分析题: 本大题共1小题, 共15分。

(一)

案例:

朱老师在八年级《多彩的音乐剧》单元教学时, 主动请教了音乐剧专业的教师, 学习音乐剧表演的相关知识技能, 同时, 邀请了本校的美术、语文、英语等学科的老师共同探讨教学活动, 引导学生进行音乐编创。在老师们的努力下, 学生们展示了多个自编、自导、自演的音乐剧片段, 并自主撰写了剧评。

34. (分析题) 问题: 依据义务教育课程标准的基本理念, 分析该教师的教学行为(7分), 并说明理由。(8分)

六. 课例点评题: 本大题共1小题, 共15分。

35. (论述题) 缺