

# 2018年上半年教师资格证考试《高中信息技术》题

## 一. 单项选择题：本大题共 15 小题，每小题 3 分，共 45 分

- 2016年春节前后，国家网信办持续重拳出击，针对少数网络名人无视社会责任，滥用自身影响力，在网上多次发布反对宪法所确定的基本原则；损害国家荣誉和利益，以及造谣传谣的违法违规行为，将其网络账号予以关闭或暂停。对此，下列说法正确的是（ ）。
 

A.网络空间自由，不应关闭

B.名人网络言行，可以特殊

C.信息只在朋友圈中传播，完全属于个人隐私

D.网络空间不是法外之地，不得传播违法信息
- 下列选项中，实体集之间的联系是“一对一”的是（ ）。
 

A.班级和学生

B.顾客和商品

C.学生和课程

D.居民和身份证
- 2016年3月，在一场举世瞩目的人机对弈围棋比赛中，被称为AlphaGo（阿尔法围棋）的机器人最终击败了世界围棋高手。AlphaGo的主要工作原理是（ ）。
 

A.语音识别

B.虚拟现实

C.深度学习

D.虚拟仿真
- 图1是计算机五大逻辑部件组成示意图，其中，③是运算器，④是什么？（ ）。

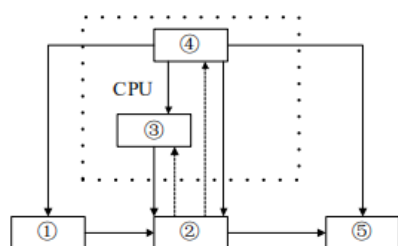


图 1

- A.控制器

B.存储器

C.输入设备

D.输出设备
- 有人利用伪基站冒充“10086”（中国移动客服）发送“积分换现金”短信并留下咨询电话。诱使受害人点击仿冒网站，填写姓名、银行卡号，手机号等个人信息，下载含木马的客户端，盗取受害人银行卡内资金。此案说明信息具有真伪性，对此类信息，鉴别其真伪性的做法正确的是（ ）。
 

A.点击短信链接进行查询

B.回复短信进行信息查询

C.拨打中国移动的客服电话进行查询

D.拨打短信留下的咨询电话进行确认
- 某Word文档的打印设置如图2所示，在正常打印情况下需要消耗的纸张数是（ ）张。

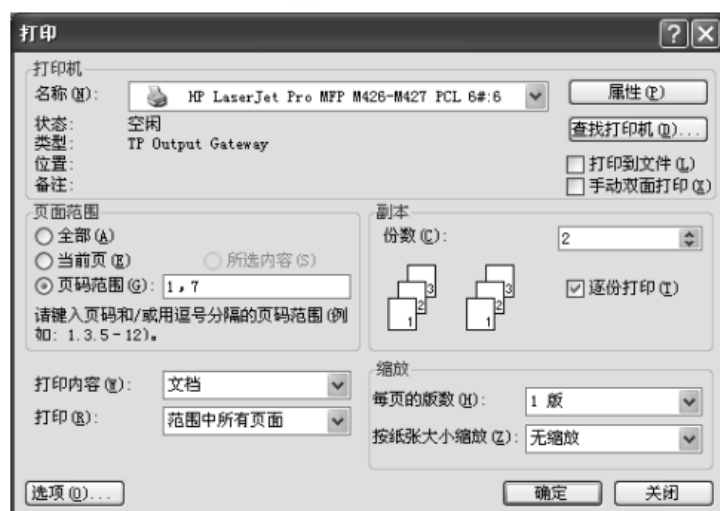


图 2

- A.2                                      B.4                                      C.7                                      D.14

7.图3所示的算法流程图在①处有缺失，若执行该算法流程图时，测得s的输出值是-5，则在①处填入的条件语句是（ ）。

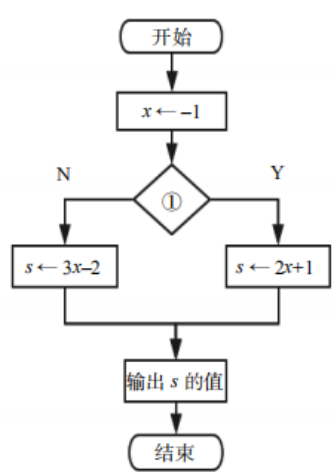


图 3

- A.x>=0                                      B.x<=1                                      C.x>= - 1                                      D.x<=0

8.在某Excel工作表中，D3单元格输入的公式内容如图4所示，在D3单元格执行“复制”命令，在D2单元格执行“粘贴”命令，则D2单元格显示的内容为（ ）。

	SUM			=A1+B2
	A	B	C	D
1	3	1	3	
2	8	6	2	
3	5	9	7	=A1+B2
4				

图 4

- A.6                                      B.9                                      C.#REF!                                      D.=A0+B1

9.图5是某PowerPoint文件编辑页面的部分截图，据此可以确定的是（ ）。



图 5

- A.幻灯片4、7已经被删除  
 B.幻灯片4、7在正常放映时其内容不会出现  
 C.幻灯片2、3、5、6均设置有幻灯片切换效果  
 D.幻灯片2、3、5、6页面中的所有对象均设置有动画效果

10.用Dreamweaver软件制作网页时的部分界面显示如图6所示，当前视图显示方式为（ ）。



图 6

- A.代码视图                      B.拆分视图                      C.设计视图                      D.实时视图

11.在某种进制的算数运算中  $(76)_x = (62)_{10}$ ，则该进制x的值是（ ）。

- A.7                                  B.8                                  C.9                                  D.16

12.下列关于IPv6地址的描述中正确的是（ ）。

- A.IPV6采用主机地址自动配置
- B.IPV4地址存放在IPV6地址的高32位
- C.IPV6地址为256位，解决了地址资源不足的问题
- D.IPV4地址中包容了IPV6地址，从而可保证地址向前兼容

13.在Flash软件导入图像的过程中，出现如图7所示的提示对话框，单击“是”按钮后，时间轴显示的是（ ）。

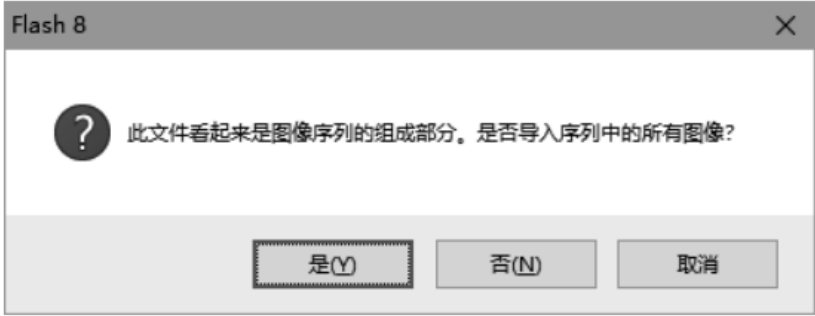


图 7





14.一段时长10秒、分辨率为800像素×600像素、16位色、帧频为25帧/秒的视频，其未经压缩的存储容量约为（ ）。

- A.22.9MB                      B.115MB                      C.229MB                      D.229GB

15.如图8所示的灰度模式图像，要在Photoshop中将其调整为如图9所示的效果，可以选择的操作是（ ）。

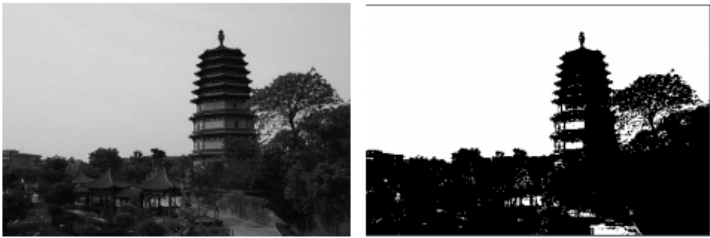


图 8                      图 9

- A.图像→调整→反相              B.图像→模式→双色调              C.图像→调整→色调均化              D.图像→调整→阈值

二. 简答题：本大题共 3 小题，每小题 10 分，共 30 分

16.（论述题）为倡导居民日常生活节约用水，某市居民生活用水水价见下表，请你熟悉的计算机语言设计一个程序，计算某4口之家在本年度已经使用了x立方米水时的水费。（10分）

某市居民生活用水水价表（每户 1～5 人）

分档	水量（立方米/年）	水价标准（元/立方米）
一档	1～180（含）	5
二档	181～260（含）	7
三档	261 以上	9

17.（论述题）请简要回答“三网融合”的基本含义。（10分）

18.（论述题）请简要回答中学信息技术课程的特点。（10分）

三. 案例分析题：本大题共 2 小题，每小题 20 分，共 40 分  
(一)

案例：

江老师为“VB赋值语句与顺序结构”一课确立的教学目标是：（1）领会赋值的含义；（2）说出顺序结构程序的执行规则（；3）读懂顺序结构程序，并得出正确的程序运行结果；课前，江老师在准备教学素材时设计了如下图中的程序一，为了能够对后续的教学有一个铺垫，江老师又设计了如下图中的程序二和程序三。

课上，江老师为了解同学们对“赋值”概念的认识，首先拿出了程序一，让同学们试着给出程序运行后的结果，江老师提示同学们，“这些程序语句在计算机中都是一句一句一次执行的”。在同学们独立阅读程序的过程中，江老师巡视同学们的作答情况，他发现同学们在程序一的运行结果上给出了两种答案：（1）

b=50（2）b=60。

在本节课快结束时，江老师又拿出了后两段程序，让同学们认识了两段特殊的顺序结构程序。

<p>程序一</p> <pre> a=20 b=10 c=a+b a=a+b b=a+c c=a </pre> <p>该程序段运行后，b=( )</p>	<p>程序二</p> <pre> n=1 n=n+1 n=n+1 n=n+1 n=n+1 </pre> <p>该程序段运行后，n=( )</p>	<p>程序三</p> <pre> p=0 p=p+1 p=p+2 p=p+3 p=p+4 p=p+5 </pre> <p>该程序段运行后，p=( )</p>
--	--	--

19. (分析题) 问题:

- (1) 请从教学内容的关联性上，分析江老师设计的程序二和程序三部分为将要学习的哪个知识点做铺垫。(5分)
- (2) 请分析错答程序一的同学出现错误结果的原因。(7分) 并说明你对这部分同学进行指导的思路。(8分)

## (二)

案例:

在新学期的信息技术教学中，唐老师尝试运用Moodle平台为学生提供学习评价，他使用了Moodle的跟踪和日志功能，通过Moodle管理模块中的报表查看学生访问课程的次数、页面停留的时间和参与讨论的情况。在查看了这些情况后，唐老师还会通过QQ、微信、E-mail及时提醒未能按时完成作业或不积极参与学习的学生。

此外，唐老师还在平台上为学生作品评价设计了一个“互动评价”模块，在这个模块中，学生可对同伴的作品进行点评。唐老师也会参与到学生的作品评价中，有时还会对同学们的评价过程适时地进行指导，提醒同学们评价作品时要遵循的评价标准，要有理有据地指出作品得分的理由。

经过一个学期的探索，唐老师感到同学们的学习更积极了，作品制作更用心了。

20. (分析题) 问题:

- (1) 唐老师利用Moodle平台的跟踪和日志功能实施的评价属于哪种评价方式?(4分) 这种评价方式的主要特点有哪些?(6分)
- (2) 请分析唐老师使用学习平台进行教学评价有哪些可借鉴之处。(10分)

## 四. 教学设计题: 本大题共 1 小题, 每小题 35 分, 共35分

## (三)

阅读材料, 根据要求完成教学设计。

上课内容为《信息的编码》的第一课时, 主要介绍了二进制的含义、特点、运算法则以及二进制与十进制之间的转换。通过本节课的学习, 学生知道信息编码的意义, 能说出二进制的含义及基本特征, 会进行二进制与十进制的转换。

教学环境: 交互式电子白板教室环境如图10所示, 除交互式电子白板, 教室还配有实物展台、电脑、摄影机等教学设备。

电子白板的主要功能有: 演示(演示图片、动画、视频等多媒体信息), 书写(多种笔可供书写), 控制(在白板上的触控相当于鼠标操作, 直接控制计算机并显示反馈), 记录功能(存储、回放等), 拖曳功能, 辅助教学功能(聚光灯、拉幕、放大镜), 图形功能等。



图 10

21.（分析题）要求：

（1）请分析本节课教学内容的特点，（5分）并结合教学内容的特点选择一种适宜的教学方法，简要说明理由。（5分）

（2）针对“二进制与十进制转换”这一知识点设计1道填空题和1道单项选择题。（10分）

（3）基于所提供的教学环境，根据题（2）所设计的两道题目，设计练习环节的师生活活动，并说明使用电子白板的功能。参照下表的示例表述，将下表填写完整。（15分）