

2017年下半年中小学教师资格考试 美术学科知识与教学能力试题（高级中学）

注意事项：

1. 考试时间为120分钟，满分为150分。
2. 请按规定在答题卡上填涂、作答。在试卷上作答无效，不予评分。

一、单项选择题（本大题共26小题，每小题2分，共52分）

在每小题列出的四个备选项中只有一个是符合题目要求的，请用2B铅笔把答题卡上对应题目的答案字母按要求涂黑。错选、多选或未选均无分。

1. 东晋顾恺之《女史箴图》的创作动机蕴含的美术功能是（ ）。
A. 审美 B. 记录
C. 教育 D. 批评
2. 传为李斯所书《泰山刻石》的书体是（ ）。
A. 隶书 B. 楷书
C. 草书 D. 篆书
3. 青铜艺术品莲鹤方壶的制作时代是（ ）。
A. 夏 B. 商
C. 春秋 D. 战国
4. 从图1作品的风格看，作者是（ ）。

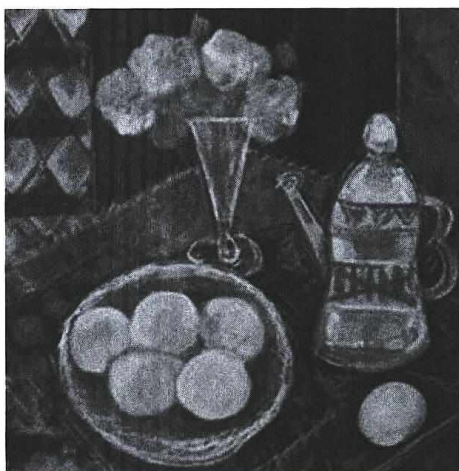


图1

- A. 林风眠
- B. 潘天寿
- C. 张大千
- D. 徐悲鸿

10. 属于中国画中“三远”法的是()。
 - A. 高、平、深
 - B. 高、宽、深
 - C. 高、宽、广
 - D. 高、宽、平
11. 绘画中常用语“三庭五眼”中“三庭”表示()。
 - A. 头部正面大小比例
 - B. 头部宽度大小比例
 - C. 头部长度大小比例
 - D. 头部立体大小比例
12. 不属于躯干肌肉的是()。
 - A. 腹直肌
 - B. 背阔肌
 - C. 胸大肌
 - D. 肱桡肌
13. 依照《普通高中美术课程标准(实验)》,“美术鉴赏”内容系列包括的是()。
 - A. 鉴赏基础和鉴赏内容
 - B. 鉴赏形式和鉴赏策略
 - C. 鉴赏基础和鉴赏途径
 - D. 鉴赏策略和鉴赏手段
14. 根据《普通高中美术课程标准(实验)》教学建议,普通高中美术课程的所有学习内容都可以让学生()。
 - A. 自主选修
 - B. 专业必修
 - C. 限定选修
 - D. 自主专修
15. 下列选项中,不属于《普通高中美术课程标准(实验)》教学建议的是()。
 - A. 美术教学应注重创设情境
 - B. 要结合教科书强化风格技法的学习
 - C. 要贯穿艺术观念和美术术语的学习与运用
 - D. 教师应创造性地使用美术教科书
16. 下列选项中,对美术课程资源开发与利用表述不恰当的是()。
 - A. 应优先开发当地的课程资源
 - B. 应对社会资源进行筛选
 - C. 直接引入社会资源
 - D. 应对社会资源加以改造
17. 下列选项中,对于讲授法在美术中的应用理解恰当的是()。
 - A. 讲授法只适用于“美术鉴赏”内容教学
 - B. 讲授法可以结合多种教学方法综合应用
 - C. 在美术教学中,演示法优于讲授法
 - D. 老师凡用讲授法应控制在20分钟左右
18. 下列选项中主要体现自主学习方式的是()。
 - A. 教师给学生做详细的写生示范
 - B. 教师在美术馆为学生讲解优秀作品
 - C. 教师邀请“非遗”传承人进行课堂演示
 - D. 教师教学生搜集资料并制作课件汇报

19. “掌握透视基本规律”这一教学目标表达的维度属于()。
- A. “知识与技能” B. “过程与方法”
C. “知识与过程” D. “情感、态度与价值观”
20. 下列选项中适合作为《人物动态速写技法》的教学难点的是()。
- A. 掌握动态速写的构图方法
B. 了解人体基本结构和比例
C. 了解速写工具材料的使用
D. 掌握人物动态的表现方法
21. 秦老师在上《浮雕制作》一课时, 指导学生在木板上用橡皮泥造型, 并刷上金漆, 制作成浮雕作品。这体现的是()。
- A. 教学理念 B. 教学方法
C. 教学模式 D. 教学评价
22. 下列选项中, 对“美术课堂导入”理解恰当的是()。
- A. 应当尽量丰富多彩
B. 应当引发学生的学习兴趣
C. 不宜使用非美术的方式
D. 是教学中最重要的环节
23. 李老师在美术课堂上针对“什么是扬州画派”这一问题, 引导学生搜集与之相关的资料, 通过积极思考总结扬州画派的特点。这种教学方法属于()。
- A. 范例法 B. 演示法
C. 讨论法 D. 探究法
24. 下列选项中, 关于高中篆刻教学合适的观点是()。
- A. 篆刻因为工具材料的限制, 应当以欣赏为主
B. 应当要求学生尽快形成自己的篆刻风格
C. 篆刻教学应当把欣赏、临摹与创作相结合
D. 篆刻教学的核心是促进实践技能的提高
25. 在学期末, 冯老师组织学生举办班级美术作品展, 撰写了评语, 并给出分数, 充分肯定了学生的进步。冯老师的教学评价方式是()。
- A. 成长记录的评价方式
B. 多主体的评价方式
C. 多种评价方式相结合
D. 建立了较为系统的评价体系
26. 下列选项中, 对美术教学评价理解恰当的是()。
- A. 教师是美术教学评价的唯一主体
B. 教学评价能够促进教与学的双向成长
C. 教学评价的目的是记录学生的成绩
D. 美术学科不宜采用分数进行教学评价

二、简答题（本大题共4小题，每小题7分，共28分）

27.简述王羲之《兰亭序》及其书法的艺术特点。

28.简述《普通高中美术课程标准（实验）》“现代媒体艺术”系列的学习内容中关于开展电脑绘画学习活动的建议。

29.列举三种常用美术教学方法，并举例说明。

30.简述《普通高中美术课程标准（实验）》中提倡的教学评价的目的。

三、案例分析题(本大题共2小题,每小题20分,共40分)

31.案例:

吴老师是一位新老师,专业很优秀。在上《人像速写》一课时,他觉得较容易学,材料便捷。于是不做任何讲解,直接从局部开始示范了一幅速写,然后要求大家按照他示范的方法进行速写练习,结果学生画得不尽如人意。吴老师觉得奇怪,自己已经做了示范,为什么学生不能很好地掌握这种方法呢?

问题:分析吴老师教学中存在的问题,并提出改进建议。(20分)

32.案例:

侯老师在美术课上把学生分为A、B两组,让他们轮流执教。A组上《浪漫主义作品赏析》一课,资料准备充分,课件做得漂亮,还用图片与文字逐一介绍了十几幅有代表性的作品,但是到下课时内容还没有讲完。B组则选择了《两宋山水画赏析》,在中国古曲音乐伴奏声中,讲授者根据“描述、分析、解释、评价”的鉴赏方法,从构图方法、主要内容、创作背景等方面引导大家对作品进行观赏、分析和品味。又赏析了夏圭的《溪山清远图》并让大家发表自己的看法。

问题:对A、B两组的鉴赏教学进行分析与评价。(20分)

四、教学设计题(本大题1小题,30分)

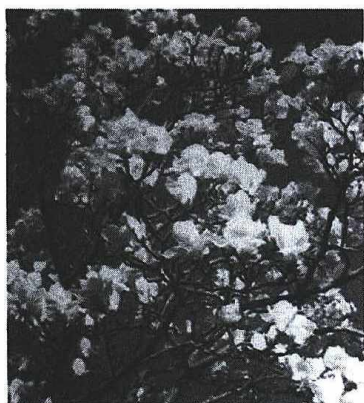
33.按照提供的教材片段,设计1课时的教学简案(也可以是单元中的一课)。

要求:

- (1)写出一篇规范、完整的课时教学简案。
- (2)恰当设定本课的教学目标、教学重点和难点。
- (3)合理地设计学习活动和作业要求。
- (4)设计至少三个课堂提问。
- (5)对教案中的主要环节做出设计说明。

二、严谨的线描造型——白描花卉临摹

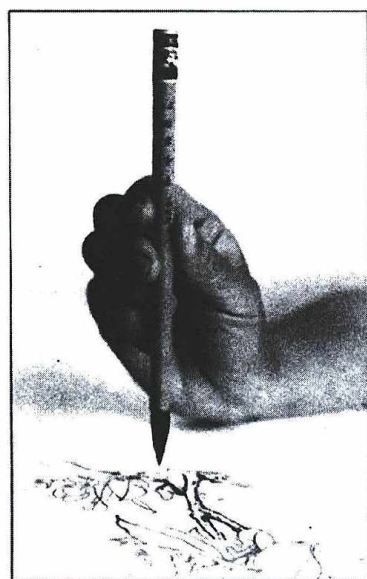
清代“扬州八怪”画家之一李方膺有句题梅花的诗：“触目横斜千万朵，赏心只有两三枝。”自然生长的满树繁花，其最精彩的，最中画家意的，却只有二三枝。绘画艺术作品是画家创造的第二自然，它源于生活而又高于生活；所以要对素材进行提炼、概括和取舍，把那最美的、最能体现对象结构、姿态和生气的两三枝画出来，画好它，就可以得花鸟之姿，传草虫之神，达到“图目前之景，含不尽之意”的效果了。



▲ 玉兰(照片)



▲ 玉兰黄鹂(中国画)(现代) 于非间



▲ 白描的执笔与用笔姿势

作者精心选择和提炼的上下两枝玉兰，繁简得当且气势充盈，并给飞鸣的黄鹂留出合适的空间。还大胆地用重石青铺满背景，衬托得洁白的玉兰与耀眼的黄鹂分外明丽动人。金粉题写的“仓庚耀羽，玉树临风”题词，更体现出其造意的严谨和境界的高贵典雅。

活动二

欣赏与研究：

和玉兰照片对照着欣赏于非间的《玉兰黄鹂》，比较它们有什么不同。

活动三

实践与体验：

1. 用熟宣纸拓摹推荐摹本《芍药》。
2. 拓描前要看清花、叶、枝的结构及线条的组织关系和线描的特点。

3. 先勾花朵，后勾枝干和叶。

4. 勾线时要屏住气息运笔，把握好笔的力度和提按、转折、顿性技巧。

活动四

评价与总结：

1. 花形结构是否正确、完整。
2. 线描是否流畅和有力。
3. 临摹作业是否给人以美感。
4. 摹拓以后的体会和感想。

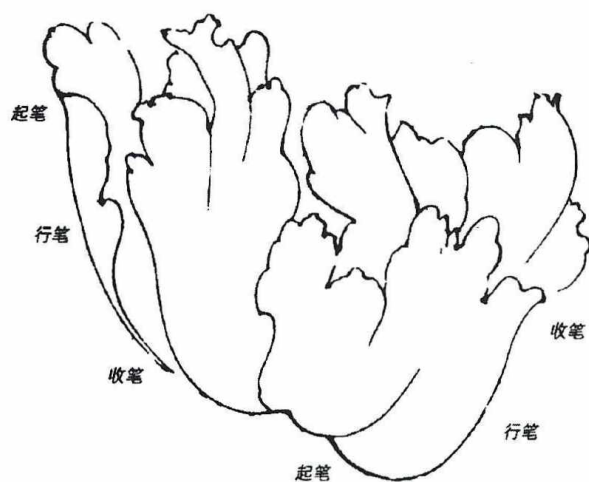
(图片选自人民教育出版社普通高中课程标准试验教科书绘画第三课
《尝试体验中国画的笔墨情趣——学画中国画》)

建议摹拓范本



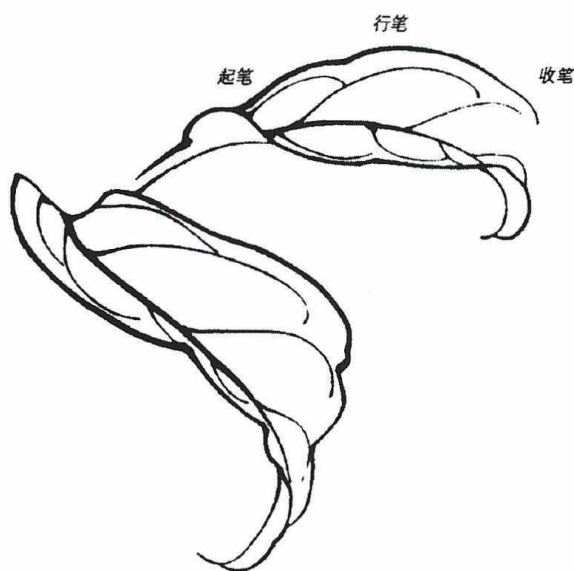
芍药(中国画·白描花卉)(现代)田世光

(图片选自人民教育出版社普通高中课程标准试验教科书绘画第三课
《尝试体验中国画的笔墨情趣——学画中国画》)



画白描画,不应理解为只是勾描物象的轮廓,中国画讲究笔法的力度,是谓“骨法用笔”。

画花瓣,一笔之中有起笔、行笔和收笔的因素,起笔要见笔锋,行笔线条要有弹性,收笔的方向要与花托呼应,画出的花瓣才挺拔、精神,且具备用笔的美感。画枝用笔,要劲挺流畅,不可平板。枝叶之间,要有前后左右的穿插,是谓“枝分四歧”。



(图片选自人民教育出版社普通高中课程标准试验教科书绘画第三课
《尝试体验中国画的笔墨情趣——学画中国画》)