

2018年上半年教师资格证考试《高中美术》 题

一.单项选择题：下列各题的备选答案中，只有一项最符合题意，请根据题干要求选择正确答案。（本大题共26小题，每小题2分，共52分）

- 1.根据国务院学位委员会《学位授予和人才培养学科目录(2011年)》，属于美术学二级学科的是（ ）。
A.美术史论 B.写意画 C.版画 D.教学论
- 2.下列选项中，属于商代青铜器的是（ ）。
A.毛公鼎 B.青铜莲鹤方壶 C.四羊方尊 D.曾侯乙墓铜尊盘
- 3.《韩熙载夜宴图》的作者是（ ）。
A.唐代吴道子 B.南唐顾闳中 C.隋唐展子虔 D.南唐周文矩
- 4.被称为中国第一部绘画通史的是（ ）。
A.顾恺之《论画》 B.谢赫《古画品录》 C.朱景玄《唐朝名画录》 D.张彦远《历代名画记》
- 5.“元四家”中，创作了《富春山居图》的是（ ）。
A.黄公望 B.吴镇 C.倪瓒 D.王蒙
- 6.下列建筑中，建于古希腊时期的是（ ）。
A.万神殿 B.提图斯凯旋门 C.帕特农神庙 D.科洛西姆竞技场
- 7.如图，该建筑样式属（ ）。



图

- A.巴西利卡式 B.拜占庭式 C.哥特式 D.罗马式
- 8.莫奈《鲁昂大教堂》系列作品的艺术风格属于（ ）。
A.印象主义 B.现实主义 C.超现实主义 D.抽象主义
- 9.下列选项中，属于超现实主义风格的美术作品是（ ）。
A.马蒂斯《红色的和谐》 B.安格尔《大宫女》
C.伦勃朗《夜巡》 D.马格里特《形象的颠覆》
- 10.下列选项中，中国传统写意花鸟画特有的画法是（ ）。
A.罩染 B.点厾 C.分染 D.晕染
- 11.“墨分五色”指的是中国画的（ ）。
A.笔法 B.墨法 C.皴法 D.章法
- 12.下列选项中，不属于西画透视法类型的是（ ）。
A.成角透视 B.散点透视 C.色彩透视 D.空气透视
- 13.下列选项中，不属于《普通高中美术课程标准(实验)》中的教学建议要求的是（ ）。
A.依据美术教师自身的专业特长，创造性地开发个性化美术课程
B.根据学生、学校和当地的特点，对教学内容进行选择、改变和再创造

- C.灵活利用当地自然和文化资源，积极开发校本课程
D.联系当地自然和文化特色，创造性地使用美术教科书
- 14.根据《普通高中美术课程标准(实验)》，不属于高中美术课程性质的是（ ）。
- A.理解美术文化，形成人文素养
B.理解优秀艺术，提高美术素养
C.激发创新精神，增强实践能力
D.调节心理状态，促进身心健康
- 15.按照《普通高中美术课程标准（实验）》美术教科书设计和编写的依据是（ ）。
- A.美术课程基本理念
B.美术课程教学建议
C.美术课程评价建议
D.美术课程总目标
- 16.下列选项中，属于《普通高中美术课程标准(实验)》“鉴赏”内容的是（ ）。
- A.美术文化及表现方法
B.美术语言及鉴赏方法
C.美术教育及研究方法
D.美术收藏及分类方法
- 17.下列选项中，属于美术教学模式基本特点的是（ ）。
- A.程序性
B.随意性
C.机械性
D.趣味性
- 18.下列关于教学策略和教学方法的关系，表述正确的是（ ）。
- A.教学策略完全受制于教学方法
B.教学策略在层次上低于教学方法
C.教学方法不受教学策略的支配
D.教学方法是教学策略的具体化
- 19.依据《普通高中美术课程标准（实验）》，下列选项中，不适合作为高中“现代媒体艺术”学习活动的是（ ）。
- A.根据某一题材（如风景、人物、花卉等）进行摄影、摄像活动
B.根据某一主题或社会热点问题，编写脚本并进行拍摄、加工处理
C.配合研究性学习的要求，拍摄、收集素材、资料、案例
D.要求学生用胶片摄影，并在暗房中独立显像、冲洗照片
- 20.刘老师在《镜头里的花》摄影课教学中，在教室里布置了很多花卉，并播放有关花卉的影像和音乐。这种教学方法是（ ）。
- A.互动法
B.案例法
C.情境法
D.讲授法
- 21.在《壶文化》一课的教学目标中，“了解壶的形制及装饰手法”属于（ ）。
- A.知识与技能目标
B.过程与方法目标
C.情感态度与价值观目标
D.课程总目标
- 22.林老师在讲授民间剪纸时，现场剪了三件不同样式的作品并让学生参照练习，该教学方法属于（ ）。
- A.示范教学法
B.案例教学法
C.角色扮演法
D.头脑风暴法
- 23.下列选项中，陶老师上“临习隶书”课，适合采用的教学方法是（ ）。
- A.游戏法
B.辩论法
C.诵读法
D.练习法
- 24.在《风筝设计与制作》教学时，需要学生分组展开合作学习。下列选项中，恰当的分组是（ ）。
- A.性别分组
B.异质分组
C.自由分组
D.抽签分组
- 25.下列选项中，不属于美术教学质性评价的是（ ）。
- A.展示
B.评语
C.等级
D.档案袋
- 26.张老师在《线描花卉》一课中提出“用疏密表现美感”的作业要求，引导学生对照自己的作业查找问题，并在老师的指导下修改完善自己的作品。这种评价方式属于（ ）。
- A.档案袋评价
B.形成性评价
C.终结性评价
D.量化评价

二. 简答题：请按题目要求，进行简答。（本大题共4小题，每小题7分，共28分）

27.（论述题）根据记忆勾勒北京天安门的正面样式及标志性细节，并简述其造型特点。

28.（论述题）简述美术教学中“师生对话”的含义与价值。

29.（论述题）简述高中美术教学中营造教学情境的四种方法。

30.（论述题）列出至少三点《普通高中美术课程标准(实验)》中提出的评价建议。

三. 案例分析题：阅读材料，回答问题。（本大题共2小题，每小题20分，共40分）

（一）

案例：

曹老师准备上颜真卿《祭侄文稿》临摹练习课，但学校里临摹用的桌子和字帖不够用。于是，他示范临摹给全体学生看，然后分别选了男女各一位同学代表，讲述自己的学习体会。

31.（分析题）问题：对曹老师教学活动的优缺点进行评析（14）分，并谈谈如何在条件大缺的情况下开展美术教学（6分）。

（二）

案例：

李老师在《静物写生》单元课结束时，让每个学生提供一幅自己最满意的作品在学校橱窗展示，并将作品图片上传到学校微信群，邀请家长和师生参与评价。展示结束后，李老师依据学生美术学习的综合表现，并参考微信群中的评价，给学生评定分数作为期末成绩。

32.（分析题）问题：该教学采用了哪些评价方法（4分）？李老师的评价方法合适吗（2分）？说出理由（14分）。

四. 教学设计题：请根据所提供的教学材料和相关情况，按要求完成教学设计。（本大题共1小题，共30分）

（三）

8

赏心悦目 美化生活 装饰画

什么样的画是装饰画？

带着这样的问题，让我们开始对装饰画的探究和学习。随着社会的发展和进步，人们对生活品质的追求越来越高，营造艺术化的工作环境和生活环境，提高生存空间的文化品位，越来越成为人们的共识。不经意间，装饰画已悄然走入了人们的生活。

广义的装饰画是指凡属器物装饰方面的绘画，狭义的装饰画是指装饰壁画、商业美术中的广告画等具有装饰风格的绘画。装饰画以其显著的装饰风格和突出的装饰功能彰显其鲜明特色。它们或以华贵典雅、或恬淡柔和、或鲜丽明快、或清新质朴的风格，各显风采，成为装点生活不可或缺的重要艺术因素。分析本页图例，我们可以感受到装饰画散发的气息形成一种氛围，和所装饰的环境相互作用。可以试一试，用一小块纸遮挡住墙面上的画，环境会产生什么变化？这四处环境分别给你什么样的感觉？

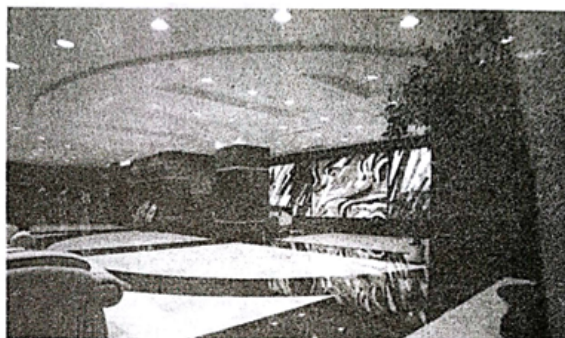
哪吒闹海 张仃



花园在东方
克利
(瑞士)



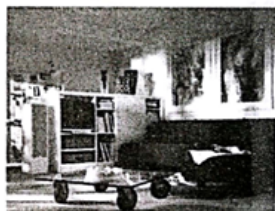
牛山
薛玉卓



大连富源商务酒店 任文杰



暖调室内装饰



冷调室内装饰

暗香氤氲的客厅 刘晨谢

思考与讨论

- 1.装饰画对于空间美化可以起到怎样的作用？
- 2.著名画家张仃所作的《哪吒闹海》适合装饰怎样的环境？为什么？



54



一川红土一川梦
方学晓
采用大量水平线营造稳定平实的感觉。色彩简洁地表现红土地上的传统民居。



形、线、色的交响
学生作业



装饰画
郑军
带有明显希腊瓶画风格——轻盈的线和凝重的色。

一、如何理解装饰画？

对于这个问题仁者见仁，智者见智。对“装饰”这两个字，我们可以从不同的角度去理解。

从作品本身，我们可以感受到浓浓的装饰风格：装饰化的构图、造型和色彩。

从作品与周围环境的关系，我们可以感受到它散发的气息形成



2018年上半年教师资格证考试《高中美术》题

的一种氛围对环境起到的装饰作用：清静优雅、热烈欢快、温馨宜人或是其他什么……

有人认为它没有深邃的主题，未免显得缥缈；也有人觉得它没有雄厚的底蕴，难免失之纤巧。但它不但让我们感到美，更重要的是让我们感到创作敏感的心灵、独特的目光、对生活和对自然真挚的情

夸张概括 海晏 马蒂斯(法国)



夜色 郭飞
天真淳朴的线条，可爱有趣的形象

感。这些承载着真、善、美的画作，以其特殊的方式，扮靓了人们的生活，把美酒洒向了人间。

欣赏装饰画要从以下几个方面入手：

1.装饰画中有哪些主要的造型要素？注意观察作品中形的排列组合、轮廓变化和面积变化，以及不同形状给人的不同美感。比如：梯形的坚实稳定、圆形的优美柔和等。

线的曲直、粗细、刚柔穿插以及它们表现出的安静、跃动、柔美、力量等不同的个性特点及情感特点，色的鲜灰、明暗、冷暖及色相搭配的运用。

2. 如何使造型富于装饰性？

概括、简化、统一，求得单纯而有秩序的装饰美感。

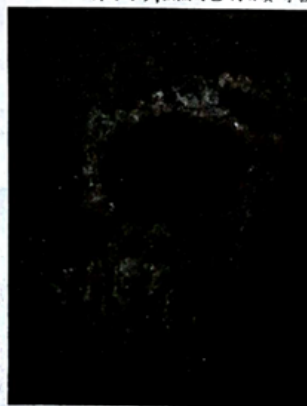
夸张、变形、强调，求得强烈而有个性化的装饰美感。

3.形式美法则在装饰画中的运用，变化与统一、和谐与对比、对称与均衡、比例与尺度、节奏与韵律的应用与体现。

思考与讨论

这六幅作品从不同的角度出发，揭示生活中的美。感受一下，在欣赏这些作品的时候，你有没有心动的感觉？为什么？你最喜欢其中哪一幅？跟大家谈谈你喜欢的它的原因。

简约的形，强烈的色 向日葵 李强





刘梦琳



陈建春



吴鸣强

受到它的艺术魅力？

如此宽泛的题材内容；
如此自由的材料选择；
如此大胆的色彩运用；
如此多样的表现手法……

给了你一个尽情创意、挥洒才情、恣意表现美的广阔空间，自己构思创作一幅装饰画吧！

下面以瓶花为例，介绍几种创作方法供大家参考。

(1) 水粉方法

水粉颜料鲜艳亮丽，遮盖性强、可干可湿、可厚可薄、变化丰富，画起来自由畅快，极具抒情性。

(2) 纸拼贴方法两例

① 选用近似色彩卡纸，最好用不同肌理做底和造型。先将草图拓印在底纸上，一式两份，将一张草图分解，逐块拓印在造型用的纸上剪



水粉方法

开，尤其注意剪去重叠部分，然后依照另一张草图，顺序将分解好的卡纸块粘贴在底纸上。胶要少而薄，压时铺垫干净纸张，避免弄脏画面。

② 依上述方法做好后手绘添



纸拼贴方法 1



纸拼贴方法 2



综合材料拼贴方法

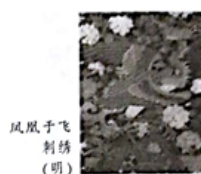




装饰画
学生作业



米老鼠
布莱特
(美国)



凤凰于飞
刺绣
(明)

加一些肌理或色彩效果，如叶筋或花蕊等，以求更具表现力。

(3) 综合材料拼贴方法

选用白米、红米、小米、发泡塑料、线材等。先用铅笔将画稿拓印在黑卡纸上，然后用胶水沿花朵轮廓线涂布，再用镊子夹在米粒沿线摆好。然后再粘贴叶子和花心，在花心周围不规则涂胶后，洒上小米或花蕊。最后用线粘贴花瓶。

这是不是很有趣的一课？学完以后，不知你对装饰画的欣赏和创作有了哪些进步？如果你有兴趣深入探究，建议你到网上、图书馆去找寻人类装饰自己生活的历史踪迹，你会发现那里有极其丰富的知识和无穷的奥秘。



十二生肖之猴 班苓

阿德勒·布罗赫·鲍尔·克里姆特(奥地利)



艺术实践

1. 任选题材内容、材料和方法，创作一幅装饰画。

2. 试写一篇散文，描述一下自己对装饰画的感受。

自我评价：你能否指出装饰画的美体现在哪些方面？你能选择合适的装饰画布置生活空间吗？

穿蓝衣的女人 马蒂斯(法国)



63

33. (论述题) 请按所提供的教材片段，设计1课时的教学简案（也可以是单元中的一课）。

要求：

- (1) 写出一篇规范、完整的课时教学简案。
- (2) 恰当设定本课的教学目标、教学重点和难点。
- (3) 合理地设计学习活动和作业要求。
- (4) 设计至少三个课堂提问。