

2018年下半年教师资格证考试《高中音乐》 题

一. 单项选择题：下列各题的备选答案中，只有一个是符合题目要求的，请根据题干要求选择正确答案。（本大题共29小题，每小题2分，共58分）

1. 下面谱例中，关于第一行与第二行的调式调性关系，表述正确的是（ ）。

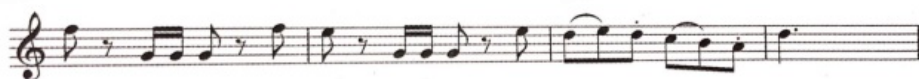


- A. 调式相同 B. 调主音相同 C. 主和弦相同 D. 调号相同

2. 由2至4人组成，每人担任不同声部的演唱形式，不可能的是（ ）。

- A. 合唱 B. 对唱 C. 重唱 D. 轮唱

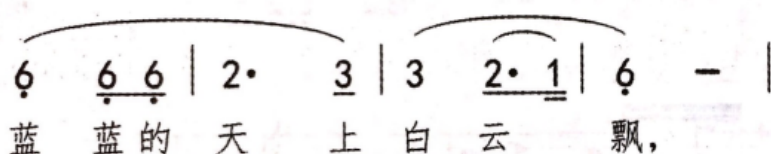
3. 下面谱例中，1-2小节正确的和声编配是（ ）。



- A. II - I B. IV - I C. V - I D. IV - V - I

4. 下面谱例中，1-2小节旋律上行，3-4小节旋律下行，它属于下列哪种旋律发展手法？（ ）

1=C 2/4



- A. 模进 B. 变奏 C. 扩大 D. 逆行

5. 起承转合式乐段的第三句，一般采用的发展手法是（ ）。

- A. 对比 B. 重复 C. 再现 D. 变奏

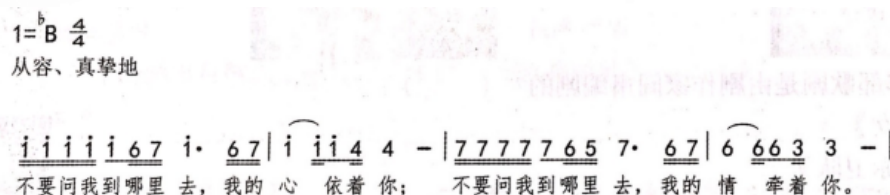
6. 夏朝至战国时期被称为中国音乐史的上古时期，该时期的代表性音乐是（ ）。

- A. 丝竹之声 B. 钟磬之乐 C. 歌舞之乐 D. 管弦之乐

7. 20世纪30年代是中国电影音乐发展的繁荣时期。下列哪首歌曲是当时的电影插曲？（ ）

- A. 冼星海《二月里来》 B. 刘炽《我的祖国》
C. 雷振邦《花儿为什么这样红》 D. 聂耳《义勇军进行曲》

8. 下面谱例的曲作者是（ ）。



- A. 谷建芬 B. 施光南 C. 赵季平 D. 郭峰

9. 下面民歌片段的体裁是（ ）。

1=B $\frac{2}{4}$
中速 优美地

$\dot{1}$ $\dot{3}$ $\dot{2}$ $\dot{1}$ $\dot{6}$ | $\dot{1}$ $\dot{3}$ $\dot{2}$ $\dot{1}\dot{6}$ | $\dot{5}$ $\dot{5}$ $\dot{3}\dot{5}$ $\dot{5}$ $\dot{6}$ | $\dot{1}$ $\dot{3}$ $\dot{2}$ $\dot{1}\dot{6}\dot{5}$ | $\dot{1}$ $\dot{1}$ $\dot{2}$ $\dot{1}$ $\dot{6}\dot{5}$ |

1. 叫(呀)我(这 么)里(呀)来 我(哇)就(的 个)来, (虐)
2. 白 米 饭(这 么)好(呀)吃 要 把 秧 来 栽, (虐)
3. 鲜 鱼 汤(这 么)好(呀)吃 要 把 网 来 抬, (虐)

[拔 根 么 芦 菜]

$\dot{5}$ $\dot{3}$ $\dot{2}$ 1 | $\dot{5}$ $\dot{5}\dot{3}$ $\dot{5}$ $\dot{5}$ $\dot{6}$ | $\dot{1}$ $\dot{3}$ $\dot{2}$ $\dot{1}\dot{6}$ | $\dot{1}$ $\dot{5}$ $\dot{6}\dot{5}\dot{6}\dot{1}$ | $\dot{5}$ - |

花 花], 清 香 (里 格) 玫 瑰 玉 兰 花 儿 开,

- A.田秧山歌 B.信天游 C.山曲 D.花儿

10.下面旋律片段属于哪种民族舞蹈音乐? ()

♩=78 渐快

1. 小舟歌

2. 小舟歌

3. 小舟歌

4. 小舟歌

5. 小舟歌

6. 小舟歌

7. 小舟歌

8. 小舟歌

9. 小舟歌

10. 小舟歌

11. 小舟歌

12. 小舟歌

- A.傣族孔雀舞 B.维吾尔族赛乃姆 C.苗族芦笙舞 D.藏族果谐

11. 下列哪幅图是昆曲《牡丹亭》的演出场景？（ ）





12. 下列哪部歌剧是由剧作家阎肃编剧的？（ ）

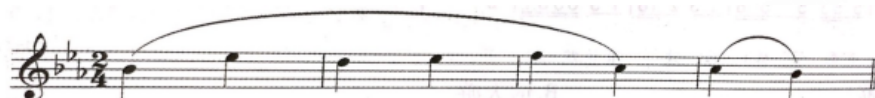
- A. 《白毛女》 B. 《洪湖赤卫队》 C. 《江姐》 D. 《原野》

13. 下面谱例出自巴洛克时期的作品，它是哪种声乐体裁？（ ）



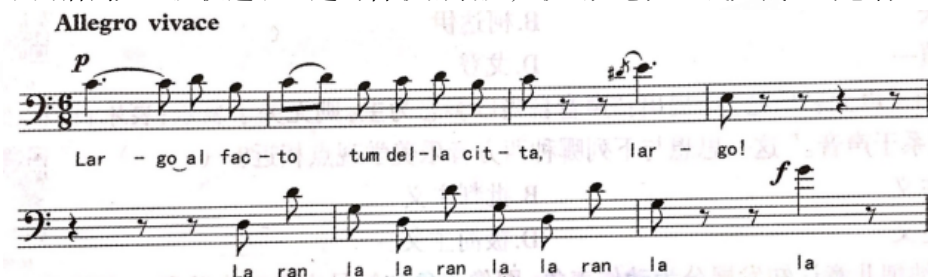
- A. 法国尚松 B. 众赞歌 C. 意大利牧歌 D. 奥尔加农

14. 下面谱例出自贝多芬《c小调第五交响曲》的第几乐章？（ ）



- A. 第一乐章 B. 第二乐章 C. 第三乐章 D. 第四乐章

15. 下面谱例是一段快速、逗趣的喜歌剧唱段，歌词大意是“我是城里的总管……”它出自哪部作品？（ ）



- A. 莫扎特《费加罗的婚礼》 B. 威尔第《弄臣》
C. 普契尼《图兰朵》 D. 罗西尼《塞维利亚的理发师》

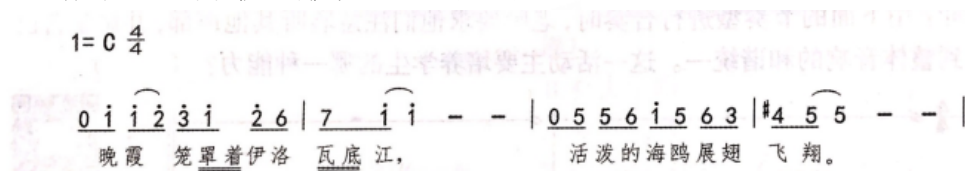
16. 著名的考文垂大教堂在1940年毁于纳粹空袭，战后重建，英国作曲家本杰明·布里顿为此创作了一首大型合唱曲，并在新考文垂大教堂举行了首演。这部作品是（ ）。

- A.《安魂交响曲》 B.《战争安魂曲》 C.《悲歌》 D.《感恩赞》

17. “1948年，法国工程师舍费尔提出将音乐的概念扩大到包括一切自然音响，他采录火车笛声、人声、敲打铁器的声音及其他声音素材，借助电子手段，用剪切、变速、横向叠加、倒放等手法创作了《铁路练习曲》。”上面描述的是哪种音乐流派？（ ）

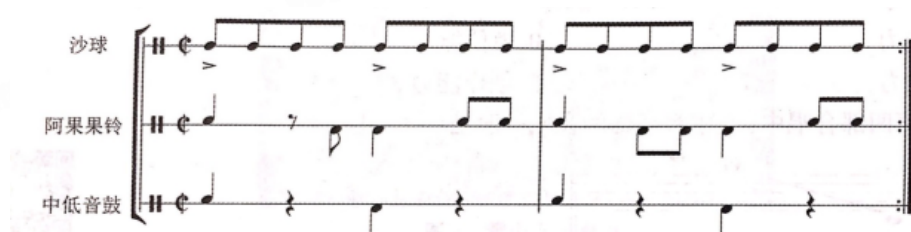
- A.爵士音乐 B.简约音乐 C.具体音乐 D.偶然音乐

18.下面谱例出自歌曲《海鸥》，它是哪个国家的民歌？（ ）



- A.印度尼西亚 B.缅甸 C.巴基斯坦 D.日本

19.下面谱例是学生合奏用的打击乐谱，它属于哪种舞曲音乐？（ ）



- A.桑巴 B.探戈 C.塔兰泰拉 D.华尔兹

20.政府设立教坊音乐机构，并通过大乐署对乐师进行考核，规定“十年大校，未成，则十五年而校，以番上下”，这指的是哪个朝代？（ ）

- A.西周 B.西汉 C.魏晋 D.唐代

21. “参与音乐最为方便有效的方法是歌唱，而优质的本土歌谣才是歌唱的素材。”这是哪位音乐教育家的思想？（ ）

- A.奥尔夫 B.柯达伊 C.铃木镇一 D.戈登

22.嵇康在《声无哀乐论》中提出：“声音自当以善恶为主，则无关于哀乐；哀乐自当以感情而后发，则无系于声音。”这一思想与下列哪种西方音乐美学观点相近？（ ）

- A.指涉主义 B.批判主义 C.形式主义 D.极简主义

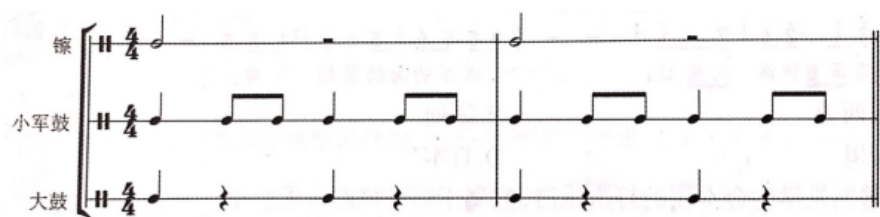
23.布鲁纳把儿童认知发展分为动作表象、图像表象和符号表象三个阶段。在符号表象阶段，人类是通过各种符号理解外界并表达自我的。下列哪一个选项体现了音乐认知发展过程中的符号表象阶段？（ ）

- A.用图画表现音乐 B.用聆听感受音乐 C.用五线谱记录音乐 D.用肢体表现音乐

24.老师在介绍分辨江南丝竹中“丝”和“竹”两类乐器的方法之后，提供了笙、扬琴、柳琴、巴乌四件乐器的图片，要求学生从中挑出属于“丝”类的乐器。这一活动主要考查学生哪一方面的能力？（ ）

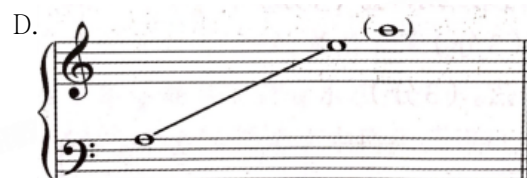
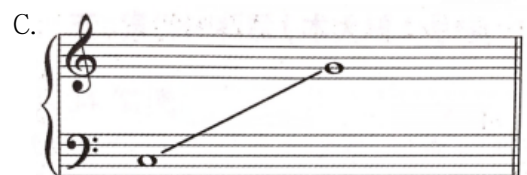
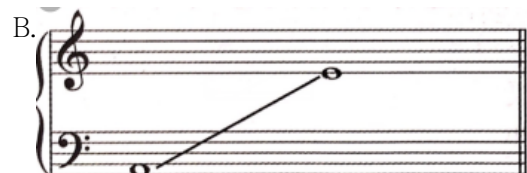
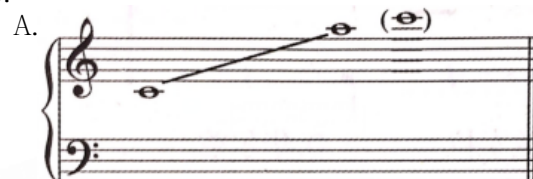
- A.想象 B.理解 C.创造 D.评价

25.三位同学用下面的节奏型进行合奏时，老师要求他们注意聆听其他声部，并调整自己的演奏，以达到整体音响的和谐统一”。这一活动主要培养学生的哪种能力？（ ）



- A.演唱能力 B.模仿能力 C.合作能力 D.创作能力

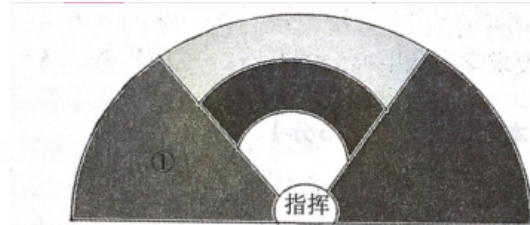
26. 在混声四部合唱中，女中音声部的音域一般是（ ）。



27. 在教授舒伯特的歌曲《魔王》时，老师应引导学生重点关注艺术歌曲的哪些特征？（ ）

- A.歌词、节拍与速度 B.情绪、调式与节奏 C.歌词、旋律与伴奏 D.情绪、力度与和声

28. 图1是民族管弦乐队的位置图，①所在的区域通常是哪种乐器？（ ）



- A.拉弦乐器 B.打击乐器 C.弹拨乐器 D.吹管乐器

29. 老师要求学生根据图2创作一首同名音乐。这一活动是（ ）。



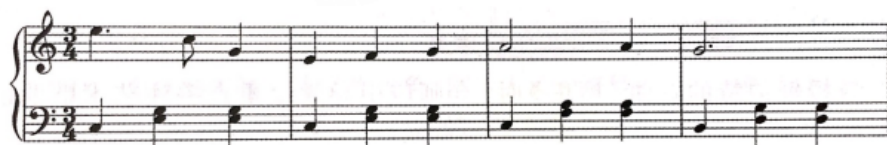
图2雪山下的青川

- A.模仿创作 B.命题创作 C.采风创作 D.自由创作

二. 音乐编创题：依据下面的谱例，创作完整的乐段。（本大题共1小题，共10分）

30.（论述题）依据下面的谱例，创作完整的乐段。要求：

- （1）根据第一乐句的旋律风格及和声织体，续写第二乐句。（4分）
- （2）创作的第二个乐句要与第一个乐句同头换尾。（3分）
- （3）乐段结束时的终止式里要用到终止四六和弦。（3分）



三. 教学设计题：请根据提供的教学材料和相关情况，按要求完成教学设计。（本大题共1小题，共35分）

31.（论述题）依据《普通高中音乐课程标准（实验）》的基本理念，按照下列要求进行教学设计。

教学对象：选修“演奏”模块的学生

教学内容：器乐合奏《平安夜》

要求：

- （1）自选合适的乐器，设定教学目标和重点。（10分）
- （2）针对教学重点设计教学过程，其中至少包括2个课堂提问。（15分）
- （3）针对（2）中的主要环节，写出设计意图。（10分）

四. 案例分析题：阅读案例，并回答问题。（本大题共1小题，共15分）

（一）

案例：

在“创作”模块教学中，徐老师安排上半学期全班学生学习和声、曲式与作品技法，然后进行期中考核。根据期中考试的成绩，带领班上成绩较好的学生利用周末到郊区采风，搜集本地民歌与戏曲素材，最后指导这部分学生进行作曲实践；对于其他考核成绩一般的学生则安排在下半学期只进行音乐理论知识的复习与强化。

32.（分析题）问题：根据《普通高中音乐课程标准（实验）》的基本理念，对徐老师教学中存在的问题进行分析，并提出改进建议。（15分）

五. 课例点评题：请根据提供的教学材料和相关情况，进行评析。（本大题共1小题，共15分）

33.（分析题）依据《普通高中音乐课程标准（实验）》的基本理念，对下面教学设计中的教学片段进行评析。（15分）

【课题名称】昆曲《牡丹亭·游园》

【教学对象】高中一年级学生

【教学内容】《牡丹亭·游园》之【皂罗袍】片段

【主要目标】

体验昆曲《牡丹亭·游园》中的【皂罗袍】片段的唱词、唱腔、身段及意境，总结昆曲的主要特点和审美特征；了解昆曲的发展状况，提升对中国传统文化的兴趣。

（其他目标略）

【课时】一课时

【教学过程片段】

（一）回顾——寻梦春秋六百年

（前略）

3.介绍《牡丹亭》的剧情。

4.板书课题——《牡丹亭·游园》之【皂罗袍】

（二）唱词——典雅秀丽姑苏音

学生诵读：

原来姹紫嫣红开遍，似这般都付与断井颓垣，良辰美景奈何天，赏心乐事谁家院。朝飞暮卷，云霞翠轩，雨丝风片，烟波画船，锦屏人忒看的这韶光贱。

师问：这段词运用了哪些文学手法？描绘了什么场景？表达了怎样的心情？

生答：（略）

（三）唱腔——乐声悠扬梦回转

1.老师演唱【皂罗袍】选段，学生体会昆曲的唱腔特色（慢、柔、装饰音多）。

2.了解“曲牌”，回顾“昆山腔”的发展历史，总结“水磨调”的特点。

3.师生交流，寻找【皂罗袍】选段中比较有特色的唱腔并模仿。

4.学唱“原来姹紫嫣红开遍，似这般都付与断井颓垣”两句。

（四）表演——清歌曼妙舞蹁跹

1.完整欣赏《牡丹亭·游园》之【皂罗袍】片段。

2.模仿、体验昆曲“歌舞一体”的表演。

3.讨论并总结昆曲的表演特征——无声不歌，无动不舞。

（五）总结——幽兰雅韵千载传

师问：昆曲的审美价值体现在哪些方面？

生答：（曲折动人的传奇故事，典雅秀丽的文辞，丰富优美的曲牌唱腔，细腻传神的身段表演，深远悠长的意境刻画。）

（后略）