

2019年下半年教师资格证考试《高中音乐》 题

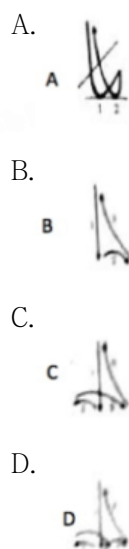
一.单项选择题：下列各题的备选答案中，只有一个是符合题目要求的，请根据题干要求选择正确答案。（本大题共30小题，每小题2分，共60分）

- “在聆听有关节日的音乐作品后，老师选其中一首作品指导学生进行器乐合奏训练。”这一教学环节属于高中音乐教学的哪个模块（ ）。
- 对作曲家生平及音乐作品风格特征研究通常采用的方法是（ ）。
- “学生在学习信天游的音乐风格后，能够独立分析并准确演唱民歌中的花音和苦音。”这一能力处于皮亚杰学习理论的哪个发展阶段（ ）。
- 【文字缺失】“在‘创作’模块教学中，张老师要求零起点的学生做一些简单的歌词或旋律模仿创编；一段时间之后，为激发学习潜能，进一步要求学生创作一首全新的旋律短曲。（ ）
- “王老师在高中‘音乐鉴赏’模块开课前，为取得理想的教学效果，对学生进行了音乐知识与学习背景的问卷调查。”这属于哪种评价方式（ ）。
- “塞外草原”单元由《美丽的草原我的家》《赛马》《牧歌》《嘎达梅林》4首作品组成，其教学内容是（ ）。
- 在欣赏中国近现代音乐作品时，可以按照年代对相关曲目进行聆听。下列歌曲按照年代顺序排列正确的是（ ）。
- 合唱中女高音的自然声区是（ ）。
- 下列中国民族乐器中，广泛应用于西洋管弦乐队的是（ ）。
- “在‘创作’模块的教学中，陈老师先让学生欣赏《春江花月夜》，接着引导学生分析和归纳乐曲加花变奏的创作手法，最后，教师提供一个音乐动机，让学生运用该技法创编旋律。”该音乐活动是（ ）。
- 依据八音分类法，成语“滥竽充数”中的“竽”与下列哪件乐器属于同一类（ ）。
- 下面谱例出自青主创作的哪首艺术歌曲（ ）。



- A.《我住长江头》 B.《海韵》 C.《大江东去》 D.《踏雪寻梅》

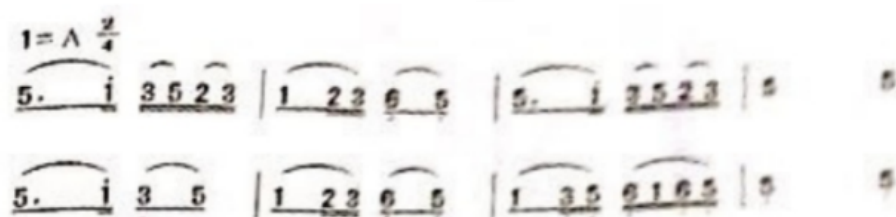
13. 请选择图示适用于2008年背景奥运会歌曲《我和你》（ ）。



14. 下列哪首钢琴曲改编自古曲（ ）。

- A.《二泉映月》 B.《平湖秋月》 C.《牧童短笛》 D.《夕阳箫鼓》

15. 下列谱例是哪个民族的民歌（ ）。



- A.朝鲜族 B.赫哲族 C.满族 D.达斡尔族

图1中的乐队演奏形式是（ ）。

16.



- A.打击乐合奏 B.吹打乐合奏 C.弹拨乐合奏 D.丝竹乐合奏

17. 图2谱例出自哪部戏曲的唱段（ ）。



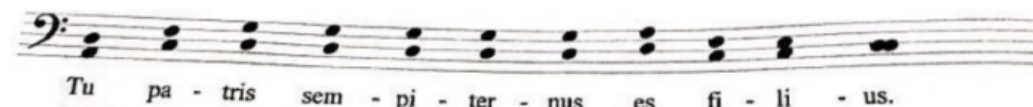
图2

- A.《牡丹亭》 B.《桃花扇》 C.《长生殿》 D.《南柯记》

18.下列作品中，哪部属于我国20世纪60~70年代的现代京剧“革命样板戏”（ ）。

- A.《白毛女》 B.《红灯记》 C.《打严嵩》 D.《群英会》

19.下面谱例的体裁是（ ）。



- A.经文歌 B.奥尔加农 C.意大利牧歌 D.格里高利圣咏

20.图3中的演奏形式是由哪位古典乐派的作曲家所确立（ ）。



- A.巴赫 B.海顿 C.莫扎特 D.贝多芬

21.下列谱例是哪位作曲家的哪部作品（ ）。



- A.德沃夏克的《第九（自新大陆）交响曲》
B.柴可夫斯基的《第六（悲怆）交响曲》
C.门德尔松的《芬格尔山洞序曲》
D.斯美塔那的交响诗《我的祖国》

22. 普罗科菲耶夫的作品曾因大胆和尖锐的创作风格而被评论为“足球音乐”，他创作的芭蕾舞剧音乐代表作品是（ ）。

- A.《彼得与狼》
B.《罗密欧与朱丽叶》
C.《胡桃夹子》
D.《天鹅湖》

23. 下面谱例中的音乐通过节奏重音，改变了原有的节拍规律，他出自斯特拉文斯基的哪部作品（ ）。



- A.《火鸟》
B.《春之祭》
C.《士兵的故事》
D.《普切涅拉》

24. 安格隆乐队流行于东南亚，其乐器主要用下列哪种材质制成（ ）。

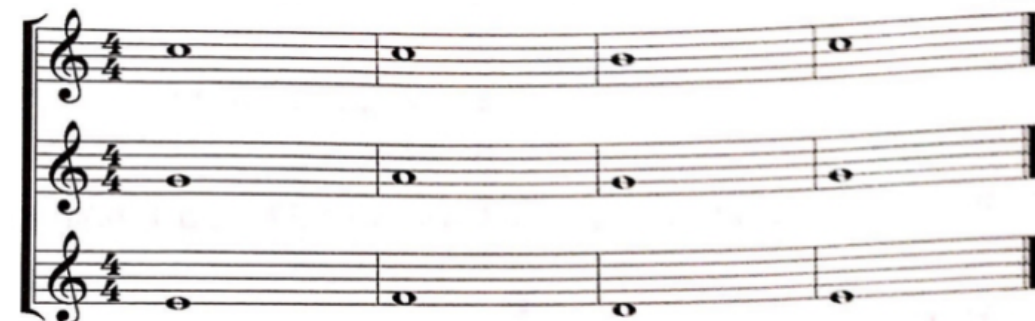
- A.木
B.铜
C.竹
D.陶

25. 下面谱例片段是哪个国家的民歌（ ）。



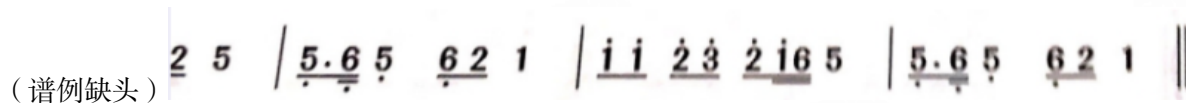
- A.法国
B.意大利
C.爱尔兰
D.西班牙

26. 下面谱例是合唱练声曲片段，其中四六和弦有几个（ ）。



- A. (...缺字) 必须有尾声
B. 可以省略再现部
C. (...缺字) 必须有引子
D. 可以省略展开部

29. 下列谱例用了哪种旋律发展手法? ()



- A. (同头) 换尾
B. 鱼咬尾
C. (起承转) 合
D. 换头合尾

30. 下面谱例用了哪种对位技术? ()



- A. 对比
B. 倒影
C. 逆行
D. 变奏

二. 音乐编创题: 依据下面的谱例, 创作完整的乐段。(本大题共1小题, 共10分)

31. (论述题) 乐段写段。

要求:

1. 用下面谱例作为第一乐句, 完成一个4乐句的乐段。(5分)
2. 结构为“起承转合”。(5分)



三. 音乐作品分析题: 分析下面谱例, 回答问题。(本大题共1小题, 共10分)

32. (论述题) 分析下面的谱例。

要求:

- (1) 说明该曲的调式调性
 - (2) 画出结构图示
 - (3) 说明该片段的曲式结构
 - (4) 简要说明声部之间的关系
- (谱例略——红河谷(片段)器乐合奏加拿大民歌周仲康配器)

四. 教学设计题: 请根据提供的教学材料和相关情况, 按要求完成教学设计。(本大题共1小题, 共30分)

(一)

附谱例



33. (分析题) 依据《普通高中音乐课程标准(实验)》基本理念, 按照下列要求进行教学设计。

教学对象: 高中选修“歌唱”模块学生

教学内容: 合唱《南屏晚钟》

要求:

- (1) 设定教学目标与教学重点。(10分)
- (2) 针对教学重点, 设计具体的教学策略与过程, 其中至少包括2个课堂提问。(15分)
- (3) 针对(2)中的主要环节, 写出设计意图。(10分)

五. 案例分析题: 阅读案例, 并回答问题。(本大题共1小题, 共20分)

(二)

阅读材料, 并回答问题。

楚老师在高一年级“音乐鉴赏”模块的教学中发现, 来自本市一部分地区的学生音乐素质较好, 看得出接受过较专业的音乐训练; 而另一部分地区的学生则不甚理想, 有些学生甚至连简谱都不认识, 于是她决定将音乐课改为小组学习的形式, 每个小组由音乐素养较好的和音乐素养一般的同学混合组成。同时为鼓励组员间的互相帮助, 楚老师将期中、期末考核形式定为小组表演的形式为主, 小组表演的总分数对本组组员的个人成绩有直接影响, 以促进组员之间的积极互动与合作。

34. (分析题) 依据《普通高中音乐课程标准(实验)》基本理念, 分析楚老师教学中的优点(7分), 并说明理由。(8分)

六. 课例点评题: 请根据提供的教学材料和相关情况, 进行评析。(本大题共1小题, 共20分)

(三)

阅读材料, 并回答问题。

【课程的名称】《艺术歌曲的成熟——舒伯特的歌曲》

【教学对象】高一年级学生

【教学内容】鉴赏《魔王》

【主要目标】聆听《魔王》, 感受与分析歌曲的音乐情绪和形象, 了解艺术歌曲的特征。

【教学过程】(前略)

展开阶段: 新课教学

学生阅读了解德奥浪漫主义乐派, 舒伯特及其音乐创作。

欣赏《魔王》

(1) 学生阅读材料并讨论以下问题:

- ①歌词是谁的诗作?
- ②表达什么内容? 有几个人物?
- ③什么乐器伴奏?

(2) 学生回答后, 教师小结。

（3）聆听《魔王》

- 35.（分析题）依据《普通高中音乐课程标准（实验）》基本理念，对教学设计中的展开阶段进行评析（7分），并说明理由。（8分）