





- A. 钢琴五重奏      B. 木管五重奏      C. 弦乐五重奏      D. 铜管五重奏

5. 下面谱例中，①与②之间的关系是（ ）。



- A. 逆行      B. 模进      C. 倒影      D. 逆行倒影

6. 下面谱例出自德彪西的前奏曲《帆》，它运用的调式类型是（ ）。



- A. 自然小调音阶      B. 自然大调音阶      C. 全音阶      D. 十二音序列

7. 京剧脸谱的形式有严格的规定，其基调色用来表示角色的性格，其中，红色象征的是（ ）。

- A. 年老气衰      B. 赤胆忠心      C. 阴险狡诈      D. 铁面无私

8. 下面谱例出自苏州弹词《蝶恋花·答李淑一》，其主要伴奏乐器是（ ）。



- A. 琵琶      B. 二胡      C. 高胡      D. 曲笛

笔试真题考生回忆版

9. 青主根据苏轼的诗词《念奴娇·赤壁怀古》谱曲的歌曲是（ ）。

- A. 《渔光曲》      B. 《我住长江头》      C. 《断章十六首》      D. 《大江东去》

10. 下图呈现的是我国藏族的哪个传统舞蹈？（ ）。



- A. 弦子舞      B. 长鼓舞      C. 芦笙舞      D. 盅碗舞

11. 聂耳的器乐作品《金蛇狂舞》的演奏形式是（ ）。

- A. 琵琶独奏      B. 西洋管弦乐      C. 民乐合奏      D. 打击乐合奏

12. 下面谱例中的旋律出自电视连续剧插曲《枉凝眉》，其曲作者是（ ）。

1=E  $\frac{4}{4}$

$\overset{321}{\underset{6}{\text{C}}}$   $\overset{5}{\underset{6}{\text{C}}}$  - - |  $\overset{321}{\underset{6}{\text{C}}}$   $\overset{5}{\underset{6}{\text{C}}}$  - - ) | 6 7 6 6 3 5 6 |  $\overset{5}{\underset{6}{\text{C}}}$  3 - - |

一个是 阆苑仙 葩，

2 3 2 2 6 1 2 | 1 2 6 - - | 1 2 3 3 6 3 | 2 - - 3 5 |

一个是 美玉无 瑕。      若说 没 奇 缘，      今 生

6. 7 6 7 6 7 3 | 5 - - 3 5 | 6. 1 6 3 2 3 6 |  $\overset{6}{\underset{1}{\text{C}}}$  1 - - - |

偏 又 遇 着 他。      若 说 有 奇 缘，

7 7 6 7 2. 3 2 | 7 5 3 2 7 3 2 3 5 | 1 6 6 - - | 1 6 6 - - |

如 何    心 事 终    虚    化？      啊...

- A. 施光南      B. 王立平      C. 许镜清      D. 赵季平

13. 下列古代文学作品中所提及的乐器，起源于中国的是（ ）。

- A. 千呼万唤始出来，犹抱琵琶半遮面      B. 江娥啼竹素女愁，李凭中国弹箜篌
- C. 喇叭，唢呐，曲儿小腔儿大      D. 高渐离击筑，荆轲和而歌

14. 下面谱例出自 1993 年毛阿敏演唱的一首歌曲，其曲作者是（ ）。

- A. 谷建芬                  B. 印青                  C. 三宝                  D. 瞿希贤

15. 19 世纪早期的德国歌剧从法国歌剧中吸收了浪漫主义因素，同时又保持甚至强化了德国的歌剧特点。德国第一部浪漫主义歌剧是（ ）。

- A. 莫扎特《魔笛》                  B. 瓦格纳《女武神》  
C. 韦伯《自由射手》                  D. 贝多芬《费德里奥》

16. 下列四种音乐体裁中，出现时期最早的是（ ）。

- A. 歌剧                  B. 交响诗                  C. 奥尔加农                  D. 弦乐四重奏

17. 关于作曲家蒙特威尔第，下列选项表述正确的是（ ）。

- A. 他是德国人，是歌剧发展的先驱  
B. 他是巴洛克时期到古典主义时期的过渡人物  
C. 他是意大利人，歌剧《奥菲欧》是他的代表作  
D. 他提出歌剧改革要求，摒弃传统炫技，主张音乐为戏剧服务

18. 下面谱例出自哪部音乐剧的唱段？



- A. 《巴黎圣母院》                  B. 《妈妈咪呀》  
C. 《歌剧魅影》                  D. 《悲惨世界》

19. 下图呈现的是哪种乐队？（ ）。



- A. 菲律宾克隆钟                  B. 印度尼西亚甘美兰



C. 墨西哥马里阿契

D. 美国爵士乐

20. 下面谱例出自牧羊民歌《清晨》，它来源于哪个国家？（）。



A. 俄罗斯

B. 奥地利

C. 西班牙

D. 希腊

21. “聆听江苏民歌《茉莉花》之后，学生哼唱主题并分组讨论写出音高；然后，老师弹奏旋律并引导学生进行讨论；最后，师生共同总结出五声调式的特点。”这一教学过程主要引导学生探索哪种音乐要素？（）。

A. 曲式

B. 音色

C. 节奏

D. 旋律

22. 下列关于节奏的体态律动，哪种体现了达尔克罗兹的教学理念？（）。

A. 通过音节来体验和识别节奏，例如四分音符读作“ta”

B. 通过身体动作感受和表现节奏，例如用“马步”动作表现附点音符

C. 通过声势活动培养节奏感，例如捻指、拍手、跺脚等

D. 从儿歌童谣中提取最简单的节奏型，作为“节奏基石”

23. 学生在电脑上用多媒体软件创作自己的作品，并制作成音频在课堂上与同学分享。这一教学活动属于下列哪个音乐模块的教学内容？（）。

A. 音乐鉴赏

B. 视唱练耳

C. 音乐编创

D. 音乐基础理论

24. 布卢姆的教育目标分类学对认知领域进行了层次的分类，“能为校运会选择合适的入场曲”属于哪个层次？（）。

A. 识记

B. 分析

C. 综合

D. 评价

25. 教师在给乐队排练时，应为以下谱例选用哪件乐器？（）。



A. 长笛 B. 小号 C. 小提琴 D. 大提琴

26. 提示性课堂提问是指使用提示来帮助学生回答问题。下列选项中，属于提示性问题的的是（）。

A. 听完这段音乐之后，同学们觉得小提琴的音色是怎样的

B. 如果大调式的色彩像明媚的阳光，那小调式呢

笔试真题考生回忆版

- C. 什么是起承转合
- D. 同学们能说说这首作品的速度特点吗

27. 唐玄宗时期，宫内宴会要演出《霓裳羽衣曲》，负责组织节目的人应该找哪个机构来组织排演？（）。

- A. 清商署
- B. 乐府
- C. 梨园
- D. 鼓吹署

28. 下表属于哪类评价方式？（）。

项目	学生自评
(1) 能演唱正确的音高	是
(2) 能演唱正确的节奏	是
(3) 演唱速度稳定	是
(4) 演唱时歌词发音清晰	是
(5) 能维持自己的声部	是
(略)	(略)

- A. 量化评价表
- B. 检核表
- C. 标准评分表
- D. 测验试题

29. 在“音乐与舞蹈”模块的“民族舞剧《小刀会》的舞蹈艺术”新课教学环节中，下列活动适合作为课堂主要教学内容的是（）。

- A. 结合前一课时学的芭蕾舞《天鹅湖》，引导学生分组复习芭蕾舞步
- B. 组织学生观看与《小刀会》相关的视频，并写出感想
- C. 播放该舞剧的音乐，引导学生跟唱并进行旋律改编
- D. 提炼出该剧舞蹈的动作特点，引导学生进行动作模仿

30. 受存在主义影响，一些音乐教育哲学家对特定音乐知识与技能的获得很感兴趣，因为他们认为这些知识与技能是社会日常生活所必需的。下列哪种表述体现了该观点？（）

- A. 音乐教学内容偏重常用的声乐或器乐曲
- B. 音乐教学内容应该以经典的音乐为主
- C. 学生对音乐相关概念的掌握比表演更为重要
- D. 音乐教育的宗旨是培养优秀的表演艺术家

二、音乐编创题（本大题共 1 小题，共 10 分）

31. 为下面谱例编创第二声部。要求：

笔试真题考生回忆版

- (1) 第二声部与谱例中旋律的调式调性相符。(4 分)
- (2) 两声部节奏相同。(2 分)
- (3) 两声部间的音程关系合理 (不得全部使用同一种音程)。(2 分)



三、音乐作品分析题 (本大题共 1 小题, 共 15 分)

分析下列谱例。

钢琴奏鸣曲 Hob.XVI: 27 (第三乐章片段)

海顿



32. 要求:

- (1) 分析调式调性。(3 分)
- (2) 画出曲式结构图示。(6 分)
- (3) 写出曲式结构名称。(3 分)

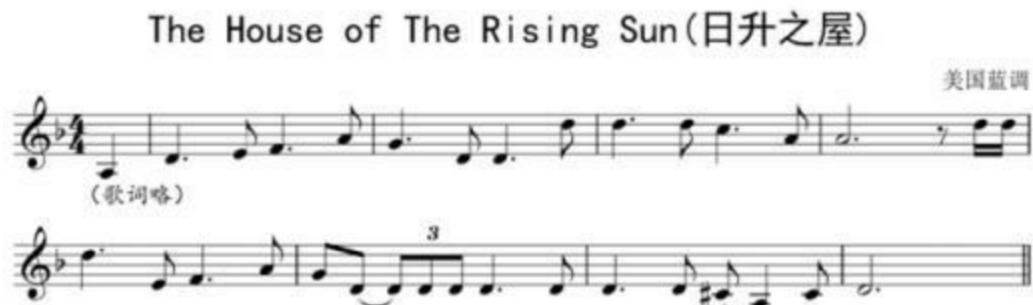
(4) 第 5 小节与第 6 小节之间使用了哪种旋律发展手法？（3 分）

#### 四、教学设计题（本大题共 1 小题，共 35 分。）

依据《普通高中音乐课程标准》基本理念，按照下列要求进行教学设计。教学对象：高中必修“音乐鉴赏”模块学生。

教学内容：歌曲《日升之屋》。

教学重点：赏析蓝调音乐并掌握其音阶与节奏特点。



教学材料：

(1) 音阶：蓝调



(装饰性)

(2) 这是一首 19 世纪末美国黑人的蓝调歌谣，是叙述一位贫苦女孩离家出走，在经历沧桑返回家后的忏悔歌。由于歌曲情感真实动人，因此在美国各地民谣歌手间传唱开来。

33. 要求：

(1) 设定教学目标。（10 分）

(2) 针对教学重点，设计具体的教学策略与过程，其中至少包括 2 个课堂提问。（15 分）

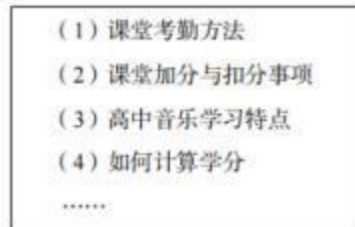
(3) 针对 (2) 中的主要环节，写出设计意图。（10 分）

#### 五、案例分析题（本大题共 1 小题，共 15 分。）

笔试真题考生回忆版

案例：

高一新生入学的第一节音乐课，吴老师带着书本走进了教室，她打开电脑，插上U盘，屏幕上投影出了如下画面：



吴老师正准备上课，坐在后排的一位男生举起手说：“老师，给我们唱首歌吧！”瞬间，全班响起了热烈的掌声。吴老师的脸唰地一下红了，说：“对不起！我主修钢琴，没怎么学过唱歌，而且高中《音乐鉴赏》是以欣赏为主，也不用唱歌……”

34. 问题：根据《普通高中音乐课程标准》的基本理念，分析吴老师教学中存在的问题（7分），并提出改进建议（8分）。

六、课例点评题（本大题共1小题，共15分。）

【课题名称】音乐与场景。

【教学对象】高中必修“音乐编创”模块学生。【教学内容】

（1）为音乐选择合适的场景。

（2）为特定场景编创音乐。【主要目标】

通过命题创作，构建音乐与其他艺术门类的有机联系。（其他目标略）【教学过程】

（1）导入阶段

①欣赏约翰·威廉姆斯的《奥林匹克进行曲》片段。师：这段音乐给人什么感觉？通常在哪里可以听到？生：（略）

②介绍该曲与奥运会的渊源。

③介绍作曲家约翰·威廉姆斯。

④欣赏代表作《辛德勒名单》主题音乐。

（2）展开阶段



播放三段音乐，请学生为三幅图片选择合适的音乐。师：第一段音乐适合哪幅图片？

学生甲：图一。

师：很好，回答正确。第二段音乐呢？学生乙：图三。

师：再想一下，这段音乐是不是很宏大、很辉煌呢？学生乙：是啊，所以图三的都市场景比较适合。

师：不对，第二首是描绘古代宫殿场景的，跟现代都市没关系。学生乙：为什么跟现代都市没关系呢？

师：因为这段音乐是电影《赤壁》的配乐，就是描写古代的场景。

（3）小结（后略）

35. 依据《普通高中音乐课程标准（2017 年版 2020 年修订）》基本理念，对以下教学设计中存在的问题进行分析（7 分），并提出改进建议（8 分）。